

دفترچه شماره ۱

آزمون شماره ۲

جمعه ۱۴۰۱/۰۴/۳۱



آزمون‌های سراسری گاج

گزینه درسه‌را انتخاب کنید.

سال تحصیلی ۱۴۰۲-۱۴۰۱

سوالات آزمون

پایه یازدهم انسانی

دوره دوم متوسطه

نام و نام خانوادگی:	شماره داوطلبی:
تعداد سوالاتی که باید پاسخ دهید: ۱۳۰	مدت پاسخگویی: ۱۳۵ دقیقه

عناوین مواد امتحانی آزمون گروه آزمایشی علوم انسانی، تعداد سوالات و مدت پاسخگویی

ردیف	مواد امتحانی	تعداد سؤال	وضعیت پاسخگویی	شماره سؤال		مدت پاسخگویی
				از	تا	
۱	ریاضی و آمار	۲۰	اجباری	۱	۲۰	۳۵ دقیقه
		۱۰	اختیاری	۲۱	۳۰	
۲	اقتصاد	۱۵	اجباری	۳۱	۴۵	۱۵ دقیقه
۳	علوم و فنون ادبی	۳۰	اجباری	۴۶	۷۵	۴۰ دقیقه
		۱۰	اختیاری	۷۶	۸۵	
۴	منطق	۱۵	اجباری	۸۶	۱۰۰	۱۵ دقیقه
۵	فلسفه ۱	۱۵	اختیاری	۱۰۱	۱۱۵	۱۵ دقیقه
۶	روان‌شناسی	۱۵	اختیاری	۱۱۶	۱۳۰	۱۵ دقیقه



ریاضی و آمار (۱)

۱- اختلاف $\frac{2}{3}$ و $\frac{4}{5}$ عددی برابر ۸ است. رقم دهگان این عدد کدام است؟

- (۱) ۸ (۲) ۹ (۳) ۶ (۴) ۷

۲- به طور متوسط وزن یک پرتقال دو برابر وزن یک زردآلو و ثلث وزن یک طالبی است. سبزی شامل ۳ پرتقال، ۸ زردآلو و یک طالبی، ۲ کیلوگرم وزن دارد. وزن هر زردآلو به طور متوسط چند گرم است؟

- (۱) ۲۰۰ (۲) ۱۰۰ (۳) ۱۵۰ (۴) ۵۰

۳- تحت کدام شرایط معادله $ax^2 + bx + c = 0$ دارای یک ریشه مثبت و یک ریشه صفر است؟

- (۱) $ac < 0$ (۲) $a < 0$ (۳) $ab < 0$ (۴) $ab > 0$

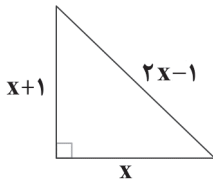
۴- مجموع جواب‌های معادله $(2-x+x^2)^2 = 9$ کدام است؟

- (۱) صفر (۲) ۲ (۳) -۱ (۴) ۱

۵- برای حل معادله درجه دوم $2x(x-3) = 6$ به روش مربع کامل کردن، کدام عدد را باید به طرفین تساوی اضافه کرد؟

- (۱) $\frac{9}{4}$ (۲) $\frac{1}{4}$ (۳) $\frac{9}{16}$ (۴) $\frac{16}{9}$

۶- اندازه محیط شکل زیر کدام است؟



- (۱) ۸

- (۲) ۱۰

- (۳) ۱۲

- (۴) ۱۴

۷- اگر یکی از جواب‌های معادله درجه دوم $m^2 - mx - 2x^2 = 0$ برابر ۱ باشد، به‌ازای کدام مقدار m ، جواب دیگر معادله، عددی صحیح است؟

- (۱) -۲ (۲) ۱ (۳) -۱ (۴) ۲

۸- معادله درجه دومی که ریشه‌های آن $-\frac{3}{4}$ و $\frac{1}{4}$ باشند، کدام است؟

- (۱) $x^2 - 10x - 3 = 0$ (۲) $8x^2 + 10x - 3 = 0$ (۳) $x^2 - 5x - 3 = 0$ (۴) $x^2 + 5x - 3 = 0$

۹- کدام عبارت در تجزیه $(x^2 - 5x) - 36$ وجود ندارد؟

- (۱) $x+1$ (۲) $x-2$ (۳) $x+3$ (۴) $x-6$

۱۰- حاصل عبارت $(2 + \frac{1}{x+1}) \div (2x+1 - \frac{3}{x})$ کدام است؟

- (۱) $2 - \frac{1}{x}$ (۲) $2 + \frac{1}{x}$ (۳) $x + \frac{1}{x}$ (۴) $x - \frac{1}{x}$

۱۱- اگر یکی از جواب‌های معادله $3x^2 - ax - 42 = 0$ برابر با ۴ باشد، جواب دیگر معادله کدام است؟

- (۱) ۷ (۲) $-\frac{3}{5}$ (۳) $\frac{3}{5}$ (۴) -۷

۱۲- مجموع ریشه‌های معادله $2x^2 + ax + 4 = 0$ برابر با -۳ است. ریشه بزرگ‌تر معادله کدام است؟

- (۱) ۱ (۲) -۲ (۳) -۱ (۴) ۲

۱۳- معادله $(2x+1)^2 = (3+2x)^2$ دارای است.

(۱) یک ریشه است. (۲) دو ریشه مثبت است.

(۳) دو ریشه منفی است. (۴) یک ریشه مثبت و یک ریشه منفی است.



۱۴- تابع سود حاصل از فروش x واحد از کالایی به صورت $P(x) = -\frac{x^2}{10} + 4x - 30$ است. نقطه‌ی سربه‌سر برای تولید این کالا کدام است؟

- (۱) ۱۰ (۲) ۲۰ (۳) ۴۰ (۴) ۵۰

۱۵- اگر x ، تعداد فروش کالایی و P ، قیمت هر واحد از آن کالا و رابطه‌ی بین آن‌ها به صورت $P = 400 - 4x$ باشد و تابع هزینه‌ی تولید همان کالا به صورت $C(x) = 300 + 10x$ داده شده باشد، تابع سود حاصل از فروش کالا برحسب تعداد کالا کدام است؟

- (۱) $-\frac{1}{4}x^2 + 60x - 300$ (۲) $-\frac{1}{4}x^2 + 60x + 300$ (۳) $-\frac{1}{4}x^2 + 40x - 300$ (۴) $-\frac{1}{4}x^2 - 40x + 300$

۱۶- تعداد جواب‌های معادله $\frac{x^2}{x-4} - 2x = \frac{2x+8}{x-4}$ کدام است؟

- (۱) صفر (۲) ۱ (۳) ۲ (۴) بی‌شمار

۱۷- دو شیر آب در حال تخلیه یک منبع می‌باشند، به طوری که سرعت شیر اول دو برابر سرعت شیر دوم است. اگر هر دو شیر با هم در ۱۲ ساعت منبع را تخلیه کنند، شیر دوم به تنهایی در چند ساعت منبع را تخلیه می‌کند؟

- (۱) ۱۸ (۲) ۳۶ (۳) ۴ (۴) ۲۴

۱۸- معادله $\frac{1}{x-1} - \frac{1}{x+1} = \frac{1}{4}$ چند جواب دارد؟

- (۱) صفر (۲) ۱ (۳) ۳ (۴) ۲

۱۹- پنج برابر ریشه کوچک‌تر معادله $5 = \frac{2}{x-1} + \frac{3}{(x-1)^2}$ کدام است؟

- (۱) -۳ (۲) ۵ (۳) ۲ (۴) ۱۰

۲۰- هادی مقداری پول را بین دوستانش تقسیم کرد و دوباره همان پول را بین خودش و دوستانش به طور مساوی تقسیم کرد و متوجه شد که بار دوم سهم هر کس $\frac{1}{4}$ کم‌تر شده است. تعداد دوستان هادی چند نفر بوده‌اند؟

- (۱) ۴ (۲) ۵ (۳) ۶ (۴) ۳

توجه: داوطلب گرامی، می‌توانید به سوالات ۲۱ تا ۳۰ درس ریاضی و آمار (۲) به صورت اختیاری پاسخ دهید.

ریاضی و آمار (۲)

۲۱- نقیض گزاره‌ی « a بزرگ‌تر از b است»، کدام گزینه می‌باشد؟

- (۱) a کوچک‌تر از b است. (۲) a بزرگ‌تر از b نیست. (۳) b بزرگ‌تر از a است. (۴) b بزرگ‌تر از a نیست.

۲۲- به‌ازای کدام عبارت، گزاره‌ی « 2 عددی گویا است و» همواره نادرست است؟

- (۱) $\sqrt{2}$ عددی گنگ است. (۲) a^2 عددی نامنفی است. (۳) هر عدد طبیعی عددی صحیح است. (۴) هر عددی که اول نباشد، مرکب است.

۲۳- چه تعداد از موارد زیر گزاره نیست؟

(الف) تمام اعداد اول فرد هستند.

(ب) $4 + 9 = 12$

(ج) لطفاً درب را ببندید.

(د) دومین رقم بعد از ممیز عدد π ، برابر با ۴ است.

(ه) حاصل ضرب دو عدد فرد همواره عددی فرد است.

- (۱) ۱ (۲) ۲ (۳) ۳ (۴) ۴

۲۴- کدام گزینه نمی‌تواند تعداد ردیف‌های مربوط به جدول ارزش‌گذاری چند گزاره باشد؟

- (۱) ۱۶ (۲) ۱۲۶ (۳) ۲۵۶ (۴) ۵۱۲

۲۵- اگر تعداد ردیف‌های جدول ارزش گزاره‌ی مربوط به ۱۰ گزاره، هشت برابر تعداد ردیف‌های جدول مربوط به n گزاره باشد، n کدام است؟

- (۱) ۴ (۲) ۵ (۳) ۶ (۴) ۷



۲۶- چه تعداد از گزاره‌های زیر دارای ارزشی نادرست هستند؟

(الف) صفر عددی گویا است.

(ب) اصفهان و شیراز جزو شهرهای گردشگری ایران محسوب می‌شوند.

(ج) $2^n - 1$ عددی منفی است.

(د) لطفاً خوب درس بخوانید.

(۱) صفر (۲) ۱ (۳) ۲ (۴) ۳

۲۷- ارزش گزاره‌های «(مقبره‌ی حافظ در شیراز است یا سی و سه پل در کرمان است) و تخت جمشید در مشهد نیست.» و «تبریز در جنوب ایران

نیست و کردستان در غرب ایران نیست.» به ترتیب کدام است؟

(۱) درست - نادرست (۲) درست - درست (۳) نادرست - نادرست (۴) نادرست - درست

۲۸- در جای خالی کدام گزاره را قرار دهیم تا ارزش کل گزاره نادرست باشد؟

«در یک معادله‌ی درجه دوم اگر $\Delta = 0$ باشد، معادله دارای ریشه‌ی مضاعف است» و «.....».

(۱) صفر، عددی صحیح است. (۲) احتمال زوج آمدن یک تاس، برابر $\frac{1}{6}$ است.

(۳) $1 = 1!$ است. (۴) ۳۹ عددی اول است.

۲۹- ستون نتیجه‌ی جدول ارزش زیر کدام است؟

p	q	$(p \wedge \sim q) \vee q$
د	د	<div style="display: flex; justify-content: space-around;"> <div style="border: 1px solid black; padding: 5px;"> <p>د</p> <p>ن</p> <p>د</p> <p>ن</p> </div> <p>(۲)</p> <div style="border: 1px solid black; padding: 5px;"> <p>د</p> <p>د</p> <p>د</p> <p>ن</p> </div> <p>(۴)</p> </div>
د	ن	
ن	د	
ن	ن	

۳۰- در کدام گزینه، $p \sim$ به صورت صحیح بیان شده است؟

(۱) p : «X عددی زوج است» (۲) p : «افلاطون شاگرد ارسطو است»

$\sim p$: «X عددی فرد است» (۳) $\sim p$: «ارسطو شاگرد افلاطون است»

p : «X عددی مثبت است» (۴) p : « $5 + 3 \times 2 = 16$ »

$\sim p$: «چنین نیست که X عددی مثبت است» (۵) $\sim p$: « $5 + 3 \times 2 = 11$ »



۳۱- کدام یک از گزینه‌های زیر مربوط به ویژگی «سازمان دهنده بودن» کارآفرین است؟

(۱) کارآفرینی با ۵۰۰ میلیون تومان به عنوان سرمایه اولیه، فعالیت اقتصادی را آغاز کرد.

(۲) فردی قبل از آغاز کسب و کار به پیش مشاوران رفته تا بتواند نظر آنان را درباره کار خود جویا شود.

(۳) فردی توانست با بودجه‌ای بسیار کم اما مدیریتی درست به یکی از کارآفرینان موفق زمان خود تبدیل شود.

(۴) کارآفرینی موفق به کشف راهی شده است که آب شور را به آب خوردنی تبدیل کند و از آن درآمد کسب کند.

۳۲- مدیران شرکتی تصمیم می‌گیرند تا با فروش سهام شرکت، کمبود بودجه خود را برطرف کنند. اگر این مدیران هر سهم را ۵۲۰ تومان

قیمت‌گذاری کنند و دارایی‌های شرکت ۶۰ میلیارد تومان باشد، آن‌ها شرکت خود را حدوداً به چه تعداد سهام تبدیل کرده‌اند؟

(۱) ۷۸,۰۰۰,۰۰۰ (۲) ۱۰۸,۷۴۲,۳۱۲ (۳) ۶۸,۰۰۰,۰۰۰ (۴) ۱۱۵,۳۸۴,۶۱۵

۳۳- کدام گزینه به ترتیب شامل مزایا و معایب تأسیس کسب و کار شخصی است؟

(۱) آزادی عمل و سهولت در تصمیم‌گیری - هزینه راه‌اندازی بالاتر (۲) مالکیت کامل سود - مسئولیت نامحدود در مقابل بدهی‌ها و دعاوی

(۳) امکان رقابت بالاتر - مشکل تأمین مالی (۴) تخصص‌گرایی بیشتر - قوانین پیچیده‌تر و گزارش‌دهی بیشتر



۳۴- کدام گزینه پاسخ درست و کاملی به پرسش‌های زیر می‌دهد؟

(الف) کدام‌یک از سؤالات زیر نشان از مفهوم کمیابی دارد؟

(ب) استفاده از رانت برای به دست آوردن فرصت شغلی از مصادیق کدام است؟

(ج) مؤسسات غیرانتفاعی و خیریه برای انجام مأموریتی با هدف شکل می‌گیرد.

(۱) الف: بین گندم و جو کدام را در زمین خود بکارم؟ ب: کسب مال حرام ج: غیرسودآور - غیرتجاری

(۲) الف: بین گندم و جو کدام را در زمین خود بکارم؟ ب: تخصص‌گرایی ج: سودآور - تجاری

(۳) الف: زمان خود را صرف درس خواندن کنم یا تفریح؟ ب: تخصص‌گرایی ج: غیرسودآور - غیرتجاری

(۴) الف: زمان خود را صرف درس خواندن کنم یا تفریح؟ ب: کسب مال حرام ج: سودآور - تجاری

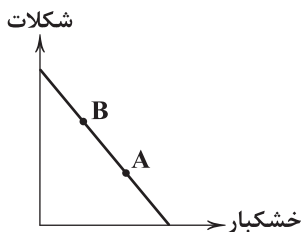
۳۵- با توجه به قید بودجهٔ زیر، با حرکت از نقطهٔ A به نقطهٔ B چه اتفاقی رخ می‌دهد؟

(۱) مصرف خشکبار کاهش می‌یابد.

(۲) مصرف شکلات کاهش می‌یابد.

(۳) مصرف شکلات ثابت می‌شود و مصرف خشکبار کاهش می‌یابد.

(۴) مصرف خشکبار ثابت می‌شود و مصرف شکلات کاهش پیدا می‌کند.



۳۶- کدام‌یک از راه‌های کاهش هزینه‌های تولید نمی‌باشد؟

(۱) بازاریابی علمی برای محصولات تولیدی

(۲) اخراج کارگران اضافی

(۳) کاهش مواد مصرفی بدون کاهش کالاهای تولیدی

(۴) کاهش تعداد بازاریابان شرکت

۳۷- شرکتی سالیانه ۵٪ سود خود، درآمد کسب می‌کند؛ هم‌چنین هزینه‌های آن‌ها برابر با ۱۸۰ میلیون تومان است. میزان سود سالیانهٔ این شرکت

کدام است؟

(۱) ۳۰۰,۰۰۰,۰۰۰

(۲) ۱۲۰,۰۰۰,۰۰۰

(۳) ۵۰,۰۰۰,۰۰۰

(۴) ۲۹۰,۰۰۰,۰۰۰

۳۸- کدام گزینه پاسخ درست و کاملی به پرسش‌های زیر می‌دهد؟

(الف) چگونگی تقسیم سود و زیان شرکت تأسیس شده را از کجا می‌توان فهمید؟

(ب) محدودیت منابع، مفهوم را به همراه دارد.

(ج) از مهم‌ترین مراحل راه‌اندازی و استمرار کسب و کار است.

(۱) الف: برگهٔ سهام ب: کمیابی ج: ریسک‌پذیری

(۲) الف: برگهٔ سهام ب: هزینهٔ فرصت ج: ریسک‌پذیری

(۳) الف: اساسنامهٔ شرکت ب: هزینهٔ فرصت ج: مقایسهٔ هزینه‌ها و منافع

(۴) الف: اساسنامهٔ شرکت ب: کمیابی ج: مقایسهٔ هزینه‌ها و منافع

۳۹- کدام گزینه در ارتباط با هزینه‌های هدررفته نادرست است؟

(۱) مانند پولی است که در چاه افتاده و دیگر قابل دسترس نیست.

(۲) هزینهٔ هدررفته از جمله هزینه‌هایی است که هنگام تصمیم‌گیری باید در نظر گرفت.

(۳) فهمیدن این‌که هزینه‌ها را چطور ارزیابی کنیم، بخشی از یک تصمیم خوب است.

(۴) برای تصمیم‌گیری خوب باید بتوانیم تفاوت هزینه‌های تأثیرگذار بر تصمیم خود را شناسایی کنیم.

۴۰- کدام عبارت‌ها مربوط به کسب و کار شخصی نیست؟

(الف) مسئولیت تمام تصمیمات سخت، مهم و دشوار برعهدهٔ فرد است.

(ب) احتمالاً وی هم به اندازهٔ شما مراقب و دلسوز کسب و کارش خواهد بود.

(ج) کسب و کاری که هویت قانونی دارد و قانون با آن به مثابهٔ یک انسان رفتار می‌کند.

(د) بیشتر آن‌ها کسب و کارهای کوچک‌مقیاس هستند و در هر نوع فعالیتی حضور دارند.

(۱) الف - ب

(۲) ب - ج

(۳) ج - د

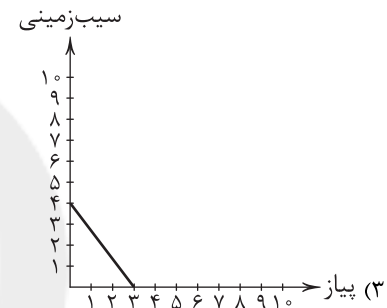
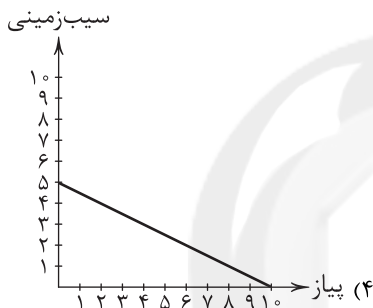
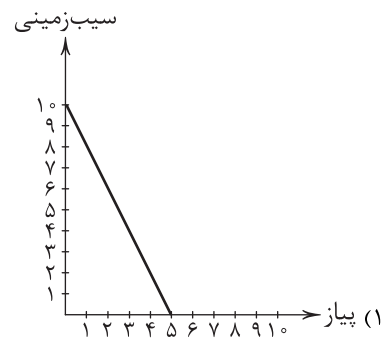
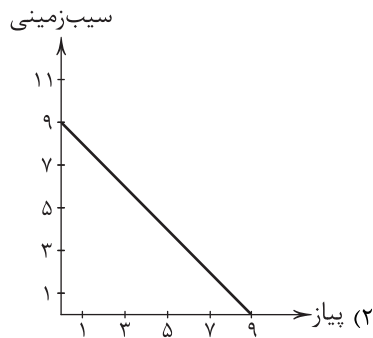
(۴) الف - د



۴۱- کدام یک از قوانین تصمیمات اقتصادی انسان نیست؟

- (۱) منابع خود را شناسایی کنید و بدانید آن‌ها کمیاب هستند.
 (۲) هزینه‌های فرصت و هدررفت هر انتخاب را محاسبه کنید.
 (۳) هزینه‌ها و منافع هر انتخاب را شناسایی کرده و مقایسه کنید.
 (۴) براساس گزینه‌های موجود، قید بودجه را ترسیم کنید.

۴۲- اگر به‌ازای هر ۳ کیلو سیب زمینی بتوان ۱/۵ کیلو پیاز خرید؛ کدام قید بودجه به درستی این موضوع را ترسیم می‌کند؟



۴۳- کدام گزینه پاسخ درستی به پرسش‌های زیر می‌دهد؟

الف) اگر درآمد تولید از هزینه‌های آن کم‌تر باشد آن‌گاه شرکت کرده است.

ب) چرا کارآفرین به تلاش زیاد برای زنده نگه داشتن کسب و کار نیاز دارد؟

ج) منافع و میزان مسئولیت سهام‌دار بر چه مبنایی تعیین می‌شود؟

(۱) الف: سود ب: زیرا فضای اقتصاد اجازه ورود کسب و کارهای جدید را نمی‌دهد. ج: میزان سهام خریداری شده

(۲) الف: سود ب: زیرا فضای اقتصاد اجازه ورود کسب و کارهای جدید را نمی‌دهد. ج: بر مبنای اساسنامه

(۳) الف: ضرر ب: باید با جمع کردن عوامل مختلف کالا یا خدمتی را ارائه کرد. ج: میزان سهام خریداری شده

(۴) الف: ضرر ب: باید با جمع کردن عوامل مختلف کالا یا خدمتی را ارائه کرد. ج: بر مبنای اساسنامه

۴۴- کدام گزینه اولین مسئله‌ای است که یک کارآفرین پیش از شکل‌گیری کسب و کار به آن فکر می‌کند؟

(۱) این‌که مزایا و معایب راه انداختن یک کسب و کار چقدر است؟

(۲) درباره نحوه شکل‌گیری و انتخاب کارمندان و کارگران خود

(۳) من باب این‌که می‌خواهد تنها کار خود را آغاز کند یا شریک داشته باشد.

(۴) این‌که منابع اصلی مورد استفاده در کسب و کارش چه مواردی هستند؟

۴۵- کدام یک از دلایل عدم رفع کمیابی حتی در صورت مبادله است؟

(۱) کمیابی منابع باعث انجام مبادله شده است.

(۲) اقتصاد کشورهای دنیا به هم وابسته‌اند.

(۳) ما هم‌چنان مقداری پول برای مبادله پرداخت کرده‌ایم.

(۴) از منابع کشور دیگری استفاده شده به جای منابع خودمان.



علوم و فنون ادبی (۱)

۴۶- کاربرد واژه «قاتل» در کدام گزینه متفاوت است؟

- ۱) زخم در پیرهنش سنبل تر می‌ریزد
- ۲) چشم قربانی نگرداند ورق تا روز حشر
- ۳) سعدیا زهر قاتل از دستش
- ۴) سهل بود آن که به شمشیر عتابم می‌کشت

۴۷- در کدام گزینه ویژگی «ترکیب‌سازی» برجسته است؟

- ۱) حدیث دل، حدیثی بس شگفت است
- ۲) نَزَدَ دَم، تا که آهن درفکندند
- ۳) به دام افتاد روباهی سحرگاه
- ۴) که گر صیاد بیند هم‌چنینم

۴۸- در کدام گزینه به نام پدیدآورنده «الهی‌نامه» اشاره شده است؟

- ۱) محرم این ره تو نه‌ای زینهار
- ۲) جان عطّار آرزومند است
- ۳) سعدی اگر زخم خوری غم مخور
- ۴) گر عراقی زبان فرو بستی

۴۹- کاربرد فعل «گسستن» در کدام گزینه متفاوت است؟

- ۱) دلم به زلف تو عهدی که بسته بود شکستی
- ۲) ز دزات جهان نگست چون خورشید فیض من
- ۳) رقیبا چون گسستی از دلش سررشته مهرم
- ۴) رشته صبر مرا از هم گسستی دست عشق

۵۰- نوع «را» در کدام گزینه متفاوت است؟

- ۱) دوست را گفتم کای روی تو ما را قبله
- ۲) آخرت شرم نیاید که همه عمر مرا
- ۳) گفتمی که ناله تو به یار تو می‌رسد
- ۴) رخ تو دیدم و گفتمی سپند سوز مرا

۵۱- تصویر مشترک همه ابیات، گرد و غبار برخاسته از نبرد جنگ‌جویان است، به جز

- ۱) زمین آمد از سُم اسپان به جوش
- ۲) چو برخاست از دشت گرد سپاه
- ۳) که آمد سپاهی چو کوه‌گران
- ۴) ز سُم ستوران زین‌رکاب

۵۲- کدام بیت از قالب شعری مثنوی انتخاب شده است؟

- ۱) حلال است آن ولی را خون انگور
- ۲) گشودم از رخ معنی نقاب
- ۳) قرب صد سالی غم هجران کشید
- ۴) نکنم دگر نگاهی به رهی که طی نمودم

هرکه از هوش ز نظاره قاتل برود
دیده هر کس که در دنبال قاتل ماند، ماند
گو بیاور که چون شکر بخوریم
قتل صاحب‌نظر آن است که قاتل برود

که در عالم، حدیثش در گرفته است
به سختی چند دندانش بکنند
به روبه‌بازی اندیش‌سید در راه
دهد حالی به گائر پوستینم

کار نظامی به نظامی گذار
بره‌نانش از میان بی‌کاران
فخر بر بود داغ خداوندگار
آشکارا نگشتی این اسرار

میان ما و تو مویی علاقه بود گسستی
به ظاهر چند روزی گر چه در ابر کفن رفتم
الهی با نصیب از وصل آن پیمان گسل‌گردی
هر کجا با طرّه پرپیچ و تابت دیدمی

پرده بردار که عیدی تو و ما قربانیم
وعده داد دهی و همه بیداد کنی
آنجا که ناله می‌رسد، آنجا مرا رسان
چو جان به جاست چه سوزد کسی سپند آنجا

به ابر اندر آمد فغان و خروش
کس آمد بر رستم از دیدگاه
همه رزم‌جویان کن‌دواران
بشد تیهره رخشان رخ آفتاب

حرام است آن عدو را شیر مادر
به دست دزه دادم آفتابی
عاقبت از وصل شد دلشاد و رفت
به سراغ صبح فردا روش زمانه دارم



۵۳- در کدام گزینه «یارسر» متفاوت است؟

- ۱) دلیم خانة مهتر یارسرست و بس
- ۲) گو برد سرکه جان خواجه را
- ۳) که یارسرست گفت این خود اندر جهان
- ۴) بس نسخه گرفتند ز هر شیوه و هر شکل

۵۴- موسیقی بیت‌های زیر برای مخاطب چه حس و فضایی ایجاد می‌کند؟

- ۱) غم و اندوه
 - ۲) شادی و نشاط
 - ۳) حیرت و شگفتی
 - ۴) همت و تصمیم
- «رو سر بنه به بالین تنها مرا رها کن
ماییم و موج سودا شب تا به روز تنها
از من گریز تا تو هم در بلا نیفتی
ماییم و آب دیده در کنج غم خزیده»

۵۵- ابیات زیر به کدام نوع ادبی تعلق دارند؟

- ۱) تعلیمی
 - ۲) غنایی
 - ۳) نمایشی
 - ۴) حماسی
- «دیو پیش توسر پید، زو حذر بایدت کرد
چون نخواهی کت ز دیگر کس جگر خسته شود
برگزین از کارها پاکیزگی و خوی نیک
نیکو گفته است یزدان، مر رسول خویش را»

۵۶- نوع «خوانش» هنگام پایان یافتن مصراع اول، در کدام گزینه متفاوت است؟

- ۱) در شهر اگر تو شاهد شیرین گذر کنی
- ۲) بیا که ساقی ما مجلس خوشی آراست
- ۳) وقت ما را میر ای خواجه به بیهوده سخن
- ۴) بودم ز مهرش دژه‌ای بودم ز بحرش قطره‌ای

۵۷- در همه گزینه‌ها «کاربردهای تاریخی دستور» برجسته است، به جز.....

- ۱) پس آن‌گه، مُرده کرد او خویشتن را
- ۲) چو نام دل شنید از دور، رویاه
- ۳) چو صیاد آمد، او را مرده پنداشت
- ۴) دگر کس گفت: ما را از همه چیز

۵۸- حال و هوای شاعر در کدام گزینه، همانند حالت روحی سعدی سرودن ابیات زیر نیست؟

- ۱) شد سحر ای ساقی ما نوش نوش
 - ۲) شعشعة جان تو عالم گرفت
 - ۳) سخت خوشی! چشم بدت دور باد
 - ۴) رفتی و جانم ز جفا سوختی
- «ما همه چشمیم و تو نور ای صنم
روی میوشان که بهشتی بود»

۵۹- معنی «ردیف» در کدام گزینه متفاوت است؟

- ۱) بر قتل شیرخواره نکردند اکتفا
 - ۲) بر خور نشست از اثر نعل میخ‌کوب
 - ۳) آن پیکر شریف چو بر روی خاک ماند
 - ۴) زمین نظم، شد گشوده به رویم در آلم
- تاراج برده‌اند ز کین، گاهواره هم
تنها نه نقش ماه، که نقش ستاره هم
بر روی او پیاده گذشت و سواره هم
بر قلب من نشست، ز مژهم، هزار هم



۶۰- در هر گزینه به یکی از انواع ادبی قدیمی ترین طبقه‌بندی انواع ادبی در یونان باستان اشاره شده، به جز

(۱) پایداری (۲) غنایی (۳) تعلیمی (۴) حماسی

۶۱- در کدام گزینه، هر دو آرایه «تشبیه و کنایه» وجود دارد؟

(۱) بر در میخانه من خواهم که آید غمزه‌مست
(۲) ز حرف و صوت بیرونست راز عشق من با او
(۳) بر باد رفت عمر عزیز آخر ای صبا!
(۴) هر که لب لعل او نمود به انگشت

۶۲- در کدام بیت آرایه «تشبیه»، بیشتر به کار رفته است؟

(۱) خون در جگرم کرده رم طایر معنی
(۲) هنروران همه رفتند، باغبان قضا
(۳) امشب گل خورشید به دامن نگاه است
(۴) بحریست زندگی که نهنگش حوادث است

۶۳- در همه گزینه‌ها آرایه «تضاد» به کار رفته، به جز

(۱) فلک با او به میدان گند شمشیر
(۲) رای تو می‌زان دانشست ولیکن
(۳) دوست از حال دل آشفته‌گان آگاه نیست
(۴) آتش مهر تو را حافظ عجب در سر گرفت

۶۴- در کدام گزینه همه آرایه‌های «تشبیه، تشخیص، مراعات‌نظیر» وجود دارد؟

(۱) از چه‌ره خویشت آتشی افروزد
(۲) شمع مجلس ایستاده زرد و لوزان و نزار
(۳) گرچه لعل تو خموش است ولی چشم تو را
(۴) آتش خشم تو برد آب من خاک‌آلود

۶۵- در کدام گزینه، آرایه «تشخیص» به چشم نمی‌خورد؟

(۱) به خدا گل ز تو آموخت شکر خندیدن
(۲) به خدا چرخ همان دید که من دیده‌ستم
(۳) گفتم ای نی تو چنین زار چرا می‌نالی؟
(۴) هر که از ضعف خود اندر رخ مردان نگرد

۶۶- مفهوم کدام گزینه با عبارت «اژدها را مانند کردم به مرجعی که از آن، چاره نتواند بود؛ هر آینه بدو باید پیوست و آنگاه ندامت، سود ندارد و

راه بازگشتن مهیا نیست.» تناسب معنایی ندارد؟

(۱) جاودان کس را نشان باقی نخواهد ماند هرگز
(۲) دامن‌کشان که می‌رود امروز بر زمین
(۳) هیچ‌کس نیست که او را به جهان دردی نیست
(۴) رفتند و رویم و هر که آید برود

۶۷- در کدام گزینه به مفهوم بیت «چون در رخت یقین و گمانی همی رود / ای برتر از یقین و گمان، از که جویمت؟» اشاره نشده است؟

(۱) دل از تو برگرفتن بر دیگری نهادن
(۲) عقل از تو چه دریابد تا وصف تو اندیشد؟
(۳) نه در ایوان قریبش وهم را بار
(۴) گُنه ذاتش ننگش اندر عقل



۶۸- کدام گزینه با بیت «هر که می خواهد که از سنجیده گفتاران شود / بر زبان، بندگرانی از تأمل بایدهش» تناسب معنایی بیشتری دارد؟

- (۱) همیشه در صدد عیب جویی خویشیم
- (۲) کس در حضور تو کند از غیبت کسی
- (۳) سخن چو گویی سنجیده گوی در مجلس
- (۴) آتش خشم فرو خور که سراپای پلنگ

۶۹- کدام گزینه با عبارت «چه کنم؟ آب و گل مرا چنین سرشته اند» تناسب معنایی ندارد؟

- (۱) دل چو خون گردید، بی حاصل بود تدبیرها
- (۲) گر جان بدهد سنگ سیه لعل نگردهد
- (۳) گوهر پاک بیاید که شود قابل فیض
- (۴) مرغ پزنده اگر در قفسی پیر شود

۷۰- کدام گزینه با بیت «شب تاریک و بیم موج و گردابی چنین هایل / کجا دانند حال ما سبکباران ساحلها» تناسب معنایی دارد؟

- (۱) من از حیرت نمی دانم حدیث خویشتن گفتن
- (۲) مگو احوال درد من به پیش هر هوس بازی
- (۳) رقیب از رشک من هر دم گریبان گو بدر بر خود
- (۴) نگارینا، چه بد کردم که نیک از من شدی غافل؟

۷۱- مفهوم نوشته شده در برابر کدام بیت نادرست است؟

- (۱) جنگ ننگ است در شریعت من
- (۲) حرص تا باقی است باید غوطه در حرمان زدن
- (۳) چشمت ز خواب باز نگردید وقت صبح
- (۴) نشاید این قَدَرَت گردن غرور، بلند

۷۲- مفهوم کدام گزینه با عبارت «چون بشناختم که آدمی، شریف تر خلائق است و قدر ایام عمر خویش نمی داند، در شگفت افتادم.» متناسب است؟

- (۱) ننگ است با دو چشم به چَه سرنگون شدن
- (۲) از اعتبار طوطی گویا به حیترتم
- (۳) دلی که بسته زنجیر زلف یاری نیست
- (۴) آن جا که عشق سلطنت خود کند پدید

۷۳- کدام گزینه با بیت زیر هم مفهوم است؟

- «هر که زین گلشن لبی خندان تر از گل بایدهش»
- (۱) دلا بسوز که سوز تو کارها بکنند
 - (۲) عتاب یار پری چهره عاشقانه بکش
 - (۳) طیب عشق مسیحا دم است و مشفق، لیک
 - (۴) تو با خدای خود انداز کار و دل خوش دار

۷۴- کدام گزینه با بیت «گفت که شیخی و سری، پیشرو و راهبری / شیخ نیم، پیش نیم، امر تو را بنده شدم» تناسب معنایی دارد؟

- (۱) تو را که گفت که قصد دل شکسته ما کن
- (۲) چو ره به منزل قربت نمی برند گدایان
- (۳) چه زخمها که ندارم ز تیغ هجر تو بر دل
- (۴) هر آن نماز که کردی به کنج صومعه «خواجو»



- ۷۵- مفهوم کدام گزینه، به دو بیت زیر نزدیک تر است؟
«چو نام دل شنید از دور، روباه
به دل می‌گفت: با دل نیست بازی
(۱) دردت چه درد بود که چون من تمام شب
(۲) بس عجب دارم از آن کس که به دوران تو میرد
(۳) شمعی و خوانده‌ایم خط سرنوشت خویش
(۴) برو طواف دلی کن که کعبه مخفی است»
- جهان بر چشم او شد تیره، آن‌گاه
کنون باید به کنارم حيله‌سازی
سر را به سنگ می‌زدی و می‌گریستی؟
ز آن‌که دیدار تو جان پرورد و عمر فزاید
ما را برای سوز و گداز آفریده‌اند
که آن خلیل بنا کرد و این خدا خود ساخت

توجه: داوطلب گرامی، می‌توانید به سؤالات ۷۶ تا ۸۵ درس علوم و فنون ادبی (۲) به صورت اختیاری پاسخ دهید.

علوم و فنون ادبی (۲)

- ۷۶- کتاب «بوستان» در کدام قالب شعری سروده شده است؟
(۱) قصیده (۲) غزل (۳) مثنوی (۴) قطعه
- ۷۷- عبارت زیر معرف اثری از کدام شخصیت ادبی است؟
«این اثر از نخستین و مهم‌ترین آثار در علم عروض، قافیه، بدیع و نقد شعر به شمار می‌رود که نثر او در مقدمه، مصنوع و در اصل کتاب، ساده و عالمانه است.»
(۱) نجم‌الدین رازی (۲) شمس قیس رازی (۳) عطاملک جوینی (۴) حمدالله مستوفی
- ۷۸- در همه گزینه‌ها به شخصیت‌های ادبی قرن هفتم اشاره شده است، به جز
(۱) عطاملک جوینی (۲) مولانا جلال‌الدین بلخی (۳) شاه نعمت‌الله ولی (۴) فخرالدین عراقی
- ۷۹- منظومه «جمشید و خورشید» به تقلید از نوشتار کدام شاعر سروده شده است؟
(۱) سعدی (۲) نظامی (۳) فرخی (۴) خواجه
- ۸۰- کدام گزینه درباره «دوره عراقی» نادرست است؟
(۱) قالب مثنوی برای ظهور عاطفه، اخلاق و عرفان میدان فراخی پدید آورد.
(۲) اکثر شاعران از حاکمان روی برتافتند.
(۳) شعر، این عصر نرم و دل‌نشین و برخوردار از معانی عمیق انسانی و آسمانی شد.
(۴) غزل، کم‌رنگ شد و قصیده‌سرایی گسترش یافت.
- ۸۱- ابیات زیر برگرفته از کدام اثر است؟
«گفت به مجنون صنمی در دمشق
عشق چه و مرتبه عشق چیست؟
عاشق یک‌رنگ و حقیقت‌شناس
نیست به جز عشق در این پرده کس
(۱) عشاق‌نامه (۲) تحفة الاحرار
عبارت زیر معرف اثری از کدام شخصیت ادبی است؟
(۱) فخرالدین عراقی (۲) جامی (۳) خواجه کرمانی (۴) نجم‌الدین رازی»
- ۸۳- کدام شاعر معتقد است شعرش «همه بیت‌الغزل معرفت» است؟
(۱) مولانا (۲) حافظ (۳) خواجه (۴) سعدی
- ۸۴- «جمشید و خورشید» در چه قالبی سروده شده است؟
(۱) قصیده (۲) غزل (۳) مثنوی (۴) رباعی
- ۸۵- کدام گزینه به موضوع و قالب کتاب «لمعات» اشاره دارد؟
(۱) اخلاق و آیین حکمرانی - نظم و نثر
(۲) سیر و سلوک عارفانه - نظم و نثر
(۳) اخلاق و آیین حکمرانی - نثر
(۴) سیر و سلوک عارفانه - نثر



۸۶- وجه شبه کدام تشبیه نادرست است؟

- (۱) مغالطه به بیماری تشبیه شده است، زیرا ابتلا به آن سهوی است.
- (۲) منطق به دوچرخه‌سواری تشبیه شده، زیرا یادگیری آن باید عملی باشد.
- (۳) منطق دان به پزشک تشبیه شده، از آن جهت که باید در مقابل مغالطه، پیشگیری و درمان انجام دهد.
- (۴) منطق به شاقول بتایی تشبیه شده، زیرا با ماده علوم کاری ندارد.

۸۷- کدام گزینه حاوی مغالطه توسل به معنای ظاهری است؟

- (۱) آن‌ها از ما چند عکس گرفتند.
- (۲) بهتر است شرکت خودروسازی الف، تجهیزات اطفاء حریق را تهیه کند زیرا به زودی پول سهامداران آن، خاکستر می‌شود.
- (۳) مرزبانان با نیروهای تروریستی درگیر شدند و کشته شدند.
- (۴) چون ازو گشتی همه‌چیز از تو گشت / چون ازو گشتی همه‌چیز از تو گشت

۸۸- کدام گزینه یک تعریف است؟

- (۱) دست از مس وجود چو مردان ره بشوی / تا کیمیای عشق بیایی و زر شوی
- (۲) دلدار که گفتا به توام دل نگران است / گو می‌رسم اینک به سلامت نگران باش
- (۳) فغان کاین لولیان شوخ شیرین‌کار شهر آشوب / چنان بردند صبر از دل که ترکان خوان یغما را
- (۴) فقط به فکر خودت باش، ای دل عاشق / که خودشناسی تو جز خداشناسی نیست

۸۹- چرا منطق علمی کاربردی است؟

- (۱) زیرا مانند دوچرخه‌سواری یا شنا است.
- (۲) زیرا با به کار بردن عملی آن می‌توان جلوی مغالطات را گرفت.
- (۳) زیرا تبحر در آن نیازمند تمرین و ممارست است.
- (۴) زیرا مانند ابزاری کاربردی در خدمت سایر علوم است.

۹۰- در کدام گزینه، کلمه‌ای وجود دارد که مشترک لفظی است؟

- (۱) خانه - فمقمه - گاج
- (۲) چرخ‌دنده - لپ‌تاپ - تلفن همراه
- (۳) ماژیک - پنکه - مدرسه
- (۴) ماندن - کلمه - ابر

۹۱- در کدام گزینه، به ترتیب یک تصور و یک تصدیق وجود دارد؟

- (۱) اگر کسی مالی را هدیه بگیرد - برای کودکانی که سرپرست ندارند.
- (۲) اختلاف شدید میان شرکا - پیشنهادی که دادستان برای تعیین سرپرست داد.
- (۳) قرائت یک نوشتار آن‌گونه که نگارنده در نظر داشته - طفل را نمی‌توان از والدین جدا کرد.
- (۴) وکیل ممکن است مجانی باشد - در صورتی‌که وکالت مطلق باشد.

۹۲- در عبارات «علی نام زیبایی است» و «علی نام زیبایی بر فرزندش گذاشت» لفظ «علی»، به ترتیب ناظر بر کدام عالم است؟

- (۱) خارج - خارج
- (۲) ذهن - خارج
- (۳) خارج - ذهن
- (۴) ذهن - ذهن

۹۳- به ترتیب کدام یک از موارد زیر سبب بروز مغالطه در ابیات زیر گردیده است؟

- بزد تیر بر چشم اسفندیار / سیه شد جهان پیش آن نامدار
- هزار سرو خرامان به راستی نرسد / به قامت تو اگر سر بر آسمان سایند
- (۱) عدم رعایت علائم سجاوندی - عدم مشخص کردن دقیق ضمیر
 - (۲) استفاده از استعاره - استفاده از عبارات دویپهلو
 - (۳) مشخص نکردن مرجع ضمیر - اشتباه گرفتن کلماتی که ظاهر مشترکی دارند
 - (۴) عدم برداشت صحیح از دلالت لفظ - اشتباه گرفتن کلماتی که ظاهر مشترکی دارند

۹۴- دایره شمول منطق و حیطة کاربرد آن تا چه میزان است؟

- (۱) امروزه با وجود رسانه‌ها، کم‌تر به حضور منطق نیاز است و منطق تا جایی که رسانه‌ها کارساز نباشند، در زندگی روزمره حضور پیدا می‌کند.
- (۲) منطق تنها بخشی از امور روزمره ما را تشکیل می‌دهد.
- (۳) برای جلوگیری از تمام خطاهای ذهنی در سراسر زندگی خود به آن نیازمند هستیم.
- (۴) هر کجا انسانی باشد و هر کجا سخن از فعالیت و فکر کردن و زندگی کردن باشد، منطق حضور دارد.



۹۵- برای مشخص کردن کدام یک از عبارات‌های زیر، نیاز به تعریف است؟

- ۱) زردی آسمان در لحظه غروب خورشید در سواحل شمال ایران
- ۲) نیازمند علمی هستیم که ما را از هرگونه بیماری جسمی و روحی مصون نگه دارد.
- ۳) انتشارات بین‌المللی گاج، برترین انتشارات در زمینه چاپ کتب کمک‌آموزشی می‌باشد.
- ۴) دانشگاه تهران در سال ۱۳۱۳ تأسیس شد و اکنون نماد آموزش عالی کشور می‌باشد.

۹۶- کدام گزینه نادرست است؟

- ۱) دلالت لفظ کتاب بر جلد آن، تضمینی است.
- ۲) دلالت لفظ کتاب بر علم و دانش، التزامی است.
- ۳) دلالت لفظ کتاب بر جلد و تصاویر و خطوط آن، مطابقی است.
- ۴) دلالت لفظ کتاب بر قرآن کریم، دلالت التزامی است.

۹۷- کدام گزینه به یک مصداق اشاره دارد؟

- ۱) کیمیا
- ۲) آن فردی که دیشب دیدم و در حال فضولی بود.
- ۳) ماییم و موج سودا شب تا به روز تنها / خواهی بیا بیخشا خواهی برو جفا کن
- ۴) خلیج فارس

۹۸- کدام گزینه در خصوص انواع دلالت، صحیح نمی‌باشد؟

- ۱) دلالت مطابقی آن است که لفظ بر کل معنای اصلی مطابق باشد.
- ۲) دلالت تضمینی آن است که لفظ بر بخشی از معنای اصلی مطابق باشد.
- ۳) دلالت تضمینی آن است که لفظ بر بخشی از معنای اصلی مطابق نباشد.
- ۴) دلالت التزامی آن است که لفظ بر عین معنای اصلی دلالت یابد.

۹۹- کدام گزینه صحیح است؟

- ۱) کسی که ذهنش بی‌اشتباه کار کند، لزوماً علم منطقی خوانده است.
- ۲) کسی که ذهنش بی‌اشتباه کار کند، مغالطه‌ها را می‌شناسد.
- ۳) کسی که ذهنش بی‌اشتباه کار کند، می‌تواند یک مغالطه‌گر یا دشمن علم منطقی باشد که با منطق بیگانه است.
- ۴) کسی که ذهنش بی‌اشتباه کار کند، به صورت ارادی در مقابل بیماری‌های ذهن، مقاومت می‌کند.

۱۰۰- کدام گزینه درباره تصدیق صحیح نمی‌باشد؟

- ۱) فهم آن مقدم بر فهم تصورات می‌باشد.
- ۲) هر تصدیق مستلزم درک حداقل سه تصور است.
- ۳) در آن حکم و قضاوت وجود دارد.
- ۴) می‌تواند از راه دیگری جز استدلال نیز به دست آید.



توجه: داوطلب گرامی، می‌توانید به سوالات ۱۰۱ تا ۱۱۵ درس فلسفه (۱) به صورت اختیاری پاسخ دهید.

فلسفه (۱)

۱۰۱- کدام گزینه درباره مراحل تفکر فلسفی صحیح می‌باشد؟

- ۱) بین آن‌ها رابطه علی و معلولی برقرار است.
- ۲) رجوع به معلومات در مرحله دوم صورت می‌گیرد.
- ۳) علت شروع آن، روبه‌رو شدن با مجهول‌ها و مسئله‌های فلسفی است.
- ۴) هدف نهایی در آن، انتخاب معلومات مناسب می‌باشد.

۱۰۲- کدام گزینه صحیح است؟

- ۱) هدف و دغدغه سوفیست‌ها، صرفاً پیروزی بر رقیب بود.
- ۲) ابزار مورد استفاده سوفیست‌ها، صرفاً مغالطه بود.
- ۳) نتیجه فعالیت آنان، بی‌اعتباری حقیقت نزد همه دانشمندان بود.
- ۴) نمی‌توان گفت سوفیست‌ها صرفاً به وکالت و سخنوری اشتغال داشتند.

۱۰۳- نام گذاری «مابعدالطبیعه» به این دلیل بود که این بخش از کتاب بعد از قرار گرفته بود و این فلسفه برگرفته از کتاب کدام فیلسوف بود؟

- ۱) کتاب طبیعت - افلاطون
- ۲) کتاب فیزیک - ارسطو
- ۳) کتاب فیزیک - افلاطون
- ۴) کتاب فلسفه - ارسطو



۱۰۴- پاسخ به کدام سؤال در میان انبوه سؤالات روزمره، می تواند ساعت های طولانی ما را به خود مشغول سازد؟

- ۱) علت حمله صدام به ایران چه بود؟
- ۲) فلسفه نقره ای بودن جلد کتاب های گاج چیست؟
- ۳) چرا نارنجی از رنگ های اصلی نیست؟
- ۴) آیا زمان وجود دارد یا ساخته ذهن ما است؟

۱۰۵- کدام گزینه در خصوص سؤالاتی که در زندگی برای ما پیش می آید، صحیح نمی باشد؟

- ۱) این سؤالات نشان از تفکر انسان هستند.
- ۲) این سؤالات نشان دهنده آن است که دانش انسان ناقص است.
- ۳) نشان از شروع یک سیر منطقی از معلومات به سوی مجهولات است.
- ۴) نشان دهنده آن است که انسان به دنبال یافتن پاسخ سؤالات خویش است.

۱۰۶- کدام گزینه درباره وجه تفاوت فلسفه با سایر علوم، صحیح نیست؟

- ۱) دانش فلسفه به هر شکل با ویژگی های موجودات کاری ندارد.
- ۲) دانش فلسفه درباره یک موجود خاص بحث و مطالعه نمی کند.
- ۳) فلسفه با توجه به وجه تفاوت خود، پایه و اساس سایر علوم است.
- ۴) دانش فلسفه، موجودیت جهان، طبیعت و انسان را مطالعه می کند.

۱۰۷- کدام گزینه نمی تواند مورد پذیرش ملاصدرا باشد؟

- ۱) اگر تنها دغدغه فرد اموری مانند ورزش کردن یا درس خواندن باشد، این فرد محال است در فطرت ثانی قرار داشته باشد.
- ۲) اگر فرد به اموری مانند تفریح کردن یا کسب درآمد فکر کند، محال است در حال حاضر در فطرت دوم قرار داشته باشد.
- ۳) ممکن نیست یک فرد پیرامون اموری مانند پرسش های اساسی و یافتن پاسخ آن ها تفکر کند و در فطرت دوم قرار نداشته باشد.
- ۴) ممکن است یک فرد غیرفیلسوف پیرامون امور عادی و امور اساسی همزمان اندیشه کند، اما در فطرت ثانی قرار گرفته باشد.

۱۰۸- کدام گزینه صحیح است؟

- ۱) علت ظهور دانش فلسفه، تلاش های بشر برای پاسخ صحیح به سؤالات ابتدایی است.
- ۲) در یونان باستان، علمی مثل پزشکی و نجوم در رده فیلسوفی قرار نمی گرفتند.
- ۳) علت خارج شدن فلسفه از معنای عام خود، گذشت زمان و پیشرفت دانش بود.
- ۴) تنها دانشمندان قبل از سقراط، خود را سوفیست می خواندند.

۱۰۹- همه گزینه ها می توانند یک پرسش فلسفی باشند، به جز

- ۱) چرا درد و رنج وجود دارد؟
- ۲) خوشبختی و سعادت در گرو چیست؟
- ۳) آیا عشق و دوستی امور خیالی و ذهنی هستند؟
- ۴) چرا آبها در اثر گرمای زیاد بخار می شوند؟

۱۱۰- علت نداشتن سرانجام روشن در برخی از تصمیم گیری های انسان چیست؟

- ۱) برخی تصمیم گیری ها بسیار ریشه ای و دشوار هستند.
- ۲) گاهی انسان پاسخ درست و قانع کننده ای برای سؤالات اساسی خود ندارد و نمی تواند در خصوص آن تصمیم گیری صحیحی نماید.
- ۳) پاسخ به برخی سؤالات از توانایی انسان خارج است.
- ۴) انسان سرانجام برخی تصمیمات خود را در دنیایی دیگر مشاهده خواهد کرد.

۱۱۱- کدام گزینه درباره واژه «فلسفه» نادرست می باشد؟

- ۱) ریشه یونانی دارد.
- ۲) عربی شده کلمه فیلسوفیا است.
- ۳) این واژه در یونان باستان شامل تمام دانش ها می شد.
- ۴) سقراط این کلمه را ابداع کرد و بر سر زبان ها انداخت.

۱۱۲- چرا سقراط خود را دانشمند نخواند و از لفظ فیلسوف استفاده کرد؟

- ۱) قطعاً به دلیل هم ردیف نشدن با سوفیست ها
- ۲) قطعاً به دلیل تواضع و فروتنی در برابر دانایی و علم
- ۳) شاید به دلیل تواضع و فروتنی در برابر مدعیان دانایی
- ۴) زیرا فلسفه در آن زمان از دانش ها محسوب نمی شد.

۱۱۳- فیلسوفی ادعا می کند: «هر چیزی علتی دارد»؛ چه زمان گفته او را می پذیریم؟

- ۱) زمانی که مستندات خود را به صورت مکتوب و صحیح ارائه دهد.
- ۲) زمانی که براساس آمار و ارقام به اثبات مدعای خود، اقدام کند.
- ۳) زمانی که دلایل معتبر و عقلانی ارائه دهد.
- ۴) زمانی که مشاهدات خود را اثبات نماید.

۱۱۴- محتوای «فلسفه شعری» ارسطو کدام است؟

- ۱) اشعار ارسطو
- ۲) قواعد فلسفی شعر
- ۳) مسائل فلسفی مربوط به هنر
- ۴) قانون های ادبی شعر و موسیقی



۱۱۵- رابطه فلسفه با دانش‌های «ریاضی، منطق و شیمی»، به ترتیب در کدام گزینه به درستی بیان شده است؟

- (۱) موضوع متفاوت، روش یکسان - موضوع متفاوت، روش یکسان - موضوع متفاوت، روش متفاوت
- (۲) موضوع متفاوت، روش متفاوت - موضوع متفاوت، روش یکسان - موضوع متفاوت، روش یکسان
- (۳) موضوع متفاوت، روش یکسان - موضوع متفاوت، روش متفاوت - موضوع متفاوت، روش متفاوت
- (۴) موضوع یکسان، روش متفاوت - موضوع متفاوت، روش متفاوت - موضوع متفاوت، روش یکسان



روانشناسی

توجه: داوطلب گرامی، می‌توانید به سوالات ۱۱۶ تا ۱۳۰ درس روان‌شناسی به صورت اختیاری پاسخ دهید.

روانشناسی

۱۱۶- دانشمندان به وسیله کدام اقدام زیر، موقعیت‌های ناشناخته و مجهول را شناسایی می‌کنند؟

- (۱) آزمایش فرضیه
- (۲) ابداع نظریه
- (۳) طرح مسئله
- (۴) پایه‌گذاری اصل

۱۱۷- کدام عبارت زیر در رابطه با روش‌های جمع‌آوری اطلاعات صحیح است؟

- (۱) وجود پیش‌داوری در مشاهده بلامانع است.
- (۲) متخصصان مجاز نیستند که مشخصات فردی آزمون‌دهنده‌های خود را به صورت عمومی منتشر کنند.
- (۳) از ویژگی‌های مشترک مصاحبه و گفت‌وگوی معمولی، سازمان‌یافته بودن آن‌ها است.
- (۴) پرسش‌نامه ابزاری برای کمی کردن ویژگی‌های روان‌شناختی است.

۱۱۸- اگر پژوهشگری قصد داشته باشد تا در مورد علل بی‌انگیزگی دانش‌آموزان پژوهش کند، با کدام عبارت زیر باید کار خود را آغاز نماید؟

- (۱) نداشتن هدف معین در زندگی تحصیلی موجب افزایش بی‌انگیزگی دانش‌آموزان می‌شود.
- (۲) اصل حاکم در انگیزه، تبدیل انگیزه‌های بیرونی به درونی است.
- (۳) آیا روش‌های سنتی آموزشی می‌توانند باعث افزایش بی‌انگیزگی در دانش‌آموزان شوند.
- (۴) نظریه‌های انگیزشی معتقدند که تقویت انگیزه‌های بیرونی می‌تواند به افزایش انگیزه درونی منجر شود.

۱۱۹- این موضوع که مادر رضا از مشاور مدرسه می‌خواهد تا ریشه درس نخواندن و تنبلی رضا را دریابد، در واقع به کدام هدف روان‌شناسی اشاره دارد؟

- (۱) پیش‌بینی
- (۲) توصیف
- (۳) کنترل
- (۴) تبیین

۱۲۰- عبارت بیان‌شده در کدام گزینه در رابطه با روش علمی صحیح است؟

- (۱) از روش علمی می‌توان در حیطه امور غیرقابل مشاهده نیز استفاده نمود.
- (۲) تمامی نظریه‌های علمی به نظریات تجربی تکیه دارند.
- (۳) طی کردن منظم قواعد مشخص، مربوط به سومین مفهوم در تعریف روش علمی است.
- (۴) با توجه به تعریف روش علمی، ابهام‌زدایی باعث می‌شود تا روش علمی هدفمند باشد.

۱۲۱- در کدام گزینه تصمیم‌گیری کارآمدتر است و به چه دلیل؟

- (۱) علی برای سال تحصیلی جدید، لوازم‌التحریری را خریداری می‌کند که طول عمر بیشتری داشته باشد - زیرا تصمیم‌گیری مبتنی بر پردازش مفهومی است.
- (۲) سارا هر لباس قرمزی را به محض دیدن آن خریداری می‌کند - زیرا تصمیم‌گیری مبتنی بر پردازش ادراکی است.
- (۳) زهرا برای خرید وسایل جهیزیه خود به قیمت آن‌ها توجه می‌کند - زیرا تصمیم‌گیری مبتنی بر پردازش ادراکی است.
- (۴) رضا معتقد است هر چه تلویزیون بزرگ‌تر باشد، بادوام‌تر است - زیرا تصمیم‌گیری مبتنی بر پردازش مفهومی است.

۱۲۲- در عبارت «بررسی رابطه خودکارآمدی و هوش هیجانی با سرزندگی تحصیلی دانش‌آموزان دختر شهر تهران»، چند متغیر باید به صورت

عملیاتی تعریف شوند؟

- (۱) دو
- (۲) سه
- (۳) چهار
- (۴) یک

۱۲۳- به ترتیب عبارت‌های «فرآیندهای ذهنی»، «انتخاب یک یا چند محرک احساس‌شده» و «انواع تفکر»، به کدام مفاهیم زیر اشاره دارند؟

- (۱) رفتار - توجه - شناخت پایه
- (۲) شناخت - ادراک - شناخت پایه
- (۳) رفتار - ادراک - شناخت عالی
- (۴) شناخت - توجه - شناخت عالی



۱۲۴- عبارت «یکی از ویژگی‌های افراد افسرده این است که خُلق آن‌ها متغیر است»، به کدام مفهوم زیر مربوط می‌شود؟
(۱) تبیین (۲) کنترل (۳) پیش‌بینی (۴) توصیف

۱۲۵- در چه صورتی فرضیه پژوهش پذیرفته نمی‌شود؟

(۱) در صورتی که نظریه به خوبی تعریف نشده باشد.

(۲) در صورتی که مجموعه‌ای از قوانین و اصول مرتبط با فرضیه وجود نداشته باشد.

(۳) در صورتی که با یافته‌های مقبول در علم تجربی مطابقت و هم‌خوانی نداشته باشد.

(۴) در صورتی که در تمامی زمان‌ها، درست و واقعی محسوب شود.

۱۲۶- رسیدن به توافق بر سر مفهوم «اضطراب»، به وسیله کدام گزینه زیر میسر می‌شود؟

(۱) تکرارپذیری (۲) تعریف عملیاتی (۳) اندازه‌گیری (۴) بررسی متغیر

۱۲۷- استدلال منطقی، به کدام یک از منابع و روش‌های کسب آگاهی و معرفت مربوط می‌شود؟

(۱) عقل (۲) دریافت درونی (۳) روش علمی (۴) سخن و عمل بزرگان

۱۲۸- در کدام روش جمع‌آوری اطلاعات، محقق براساس پاسخ‌های دریافتی، پرسش بعدی خود را معلوم می‌کند؟

(۱) پرسش‌نامه (۲) مصاحبه (۳) مشاهده (۴) آزمون

۱۲۹- کدام گزینه به ترتیب موارد «الف»، «ب» و «ج» در تصویر زیر را به درستی نشان می‌دهد؟

(۱) تحریک‌گیرنده‌ها - شناخت پایه - احساس

(۲) احساس - شناخت عالی - ادراک

(۳) تحریک‌گیرنده‌ها - شناخت عالی - توجه

(۴) احساس - شناخت پایه - توجه

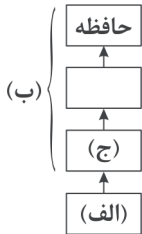
۱۳۰- کدام فعالیت زیر با بقیه متفاوت است؟

(۱) رضا با عبادت به آرامش زیادی دست می‌یابد.

(۲) محمد برای رسیدن به آرزوهایش در خود توانایی لازم را نمی‌بیند.

(۳) فاطمه به دلیل موفقیت قبولی در دانشگاه، اشک شوق می‌ریزد.

(۴) احسان از شدت خوشحالی در پوست خود نمی‌گنجد.



سایت کنکور



دفترچه شماره ۲

آزمون شماره ۲

جمعه ۱۴۰۱/۰۴/۳۱

آزمون‌های سراسری گاج

گزینه‌درسدرا انتخاب کنید.

سال تحصیلی ۱۴۰۲-۱۴۰۱

پاسخ‌های تشریحی

پایه یازدهم انسانی

دوره دوم متوسطه

نام و نام خانوادگی:	شماره داوطلبی:
تعداد سؤالاتی که باید پاسخ دهید: ۱۳۰	مدت پاسخگویی: ۱۳۵ دقیقه

عناوین مواد امتحانی آزمون گروه آزمایشی علوم انسانی، تعداد سؤالات و مدت پاسخگویی

مدت پاسخگویی	شماره سؤال		تعداد سؤال	مواد امتحانی	ردیف
	تا	از			
۳۵ دقیقه	۲۰	۱	۲۰	ریاضی و آمار ۱	۱ ریاضی و آمار
	۳۰	۲۱	۱۰	ریاضی و آمار ۲	
۱۵ دقیقه	۴۵	۳۱	۱۵	اقتصاد	۲
۴۰ دقیقه	۷۵	۴۶	۳۰	علوم و فنون ادبی ۱	۳ علوم و فنون ادبی
	۸۵	۷۶	۱۰	علوم و فنون ادبی ۲	
۱۵ دقیقه	۱۰۰	۸۶	۱۵	منطق	۴
۱۵ دقیقه	۱۱۵	۱۰۱	۱۵	فلسفه ۱	۵
۱۵ دقیقه	۱۳۰	۱۱۶	۱۵	روان‌شناسی	۶



$$m = -1 \Rightarrow -2x^2 + x + 1 = 0 \Rightarrow x = \frac{-1 \pm \sqrt{1+8}}{2(-2)} = \frac{-1 \pm 3}{-4}$$

$$\Rightarrow \begin{cases} x = 1 \\ x = -\frac{1}{2} \end{cases} \text{ غ ق ق}$$

$$m = 2 \Rightarrow -2x^2 - 2x + 4 = 0 \Rightarrow x^2 + x - 2 = 0$$

$$\Rightarrow (x-1)(x+2) = 0 \Rightarrow \begin{cases} x = 1 \\ x = -2 \end{cases} \text{ ق ق}$$

پس $m = 2$ قابل قبول است.

$$(x - \frac{1}{4})(x + \frac{3}{4}) = 0 \Rightarrow (\frac{4x-1}{4})(\frac{4x+3}{4}) = 0 \quad \text{۸} \quad \text{۲}$$

$$\xrightarrow{\times 16} (4x-1)(4x+3) = 0 \Rightarrow 16x^2 + 12x - 4x - 3 = 0$$

$$\Rightarrow 16x^2 + 8x - 3 = 0$$

۹ ۳ با استفاده از اتحاد مزدوج داریم:

$$(x^2 - 5x)^2 - 36 = (x^2 - 5x + 6)(x^2 - 5x - 6)$$

$$= (x-2)(x-3)(x+1)(x-6)$$

عامل $x+3$ وجود ندارد.

۱۰ ۴ روش اول: ابتدا حاصل پیرانتز اول را به دست می آوریم:

$$2x + 1 - \frac{3}{x} = \frac{x(2x+1) - 3}{x} = \frac{2x^2 + x - 3}{x}$$

صورت کسر را به روش A تجزیه می کنیم:

$$A = 2x^2 + x - 3 \xrightarrow{\text{طرفین را در ضریب ضرب می کنیم}} 2A = 4x^2 + 2x - 6$$

$$\Rightarrow 2A = (2x)^2 + 1(2x) - 6$$

با توجه به اتحاد جمله مشترک در عبارت فوق، جمله مشترک $2x$ ، مجموع غیرمشترکها ۱ و حاصل ضرب آنها -6 می باشد، پس داریم:

$$2A = (2x-2)(2x+3) \Rightarrow A = (x-1)(2x+3)$$

از ۲ فاکتور می گیریم.

$$\xrightarrow{\text{از طرفین ساده می کنیم}} A = (x-1)(2x+3)$$

بنابراین پیرانتز اول بعد از تجزیه ی صورت به شکل $\frac{(x-1)(2x+3)}{x}$ می باشد.

حال حاصل پیرانتز دوم را محاسبه می کنیم:

$$2 + \frac{1}{x+1} = \frac{2x+2+1}{x+1} = \frac{2x+3}{x+1}$$

حال حاصل دو پیرانتز را بر هم تقسیم می کنیم:

$$\frac{(x-1)(2x+3)}{x} \div \frac{2x+3}{x+1}$$

علامت تقسیم را به ضرب تبدیل می کنیم و کسر دوم را وارون می کنیم:

$$\frac{(x-1)(2x+3)}{x} \times \frac{x+1}{2x+3} = \frac{(x-1)(x+1)}{x}$$

$$= \frac{x^2-1}{x} = \frac{x^2}{x} - \frac{1}{x} = x - \frac{1}{x}$$

روش دوم: می توان با جای گذاری $x=1$ در سؤال و گزینه ها به راحتی گزینه ی صحیح را به دست آورد.

$$\text{سؤال عبارت صورت سؤال } (2x+1 - \frac{3}{x}) \div (2 + \frac{1}{x+1})$$

$$\xrightarrow{x=1} (3-3) \div (2 + \frac{1}{2}) = 0 \div \frac{5}{2} = 0$$

ریاضیات

۱ ۳ با فرض این که x عدد مورد نظر باشد، معادله ی حاصل از

$$\frac{4}{5}x - \frac{2}{3}x = 8 \quad \text{صورت سؤال به صورت روبه رو می باشد:}$$

مخرج مشترک کسرها را که ۱۵ می باشد در طرفین ضرب می کنیم.

$$15(\frac{4}{5}x - \frac{2}{3}x) = 15 \times 8$$

$$\Rightarrow 12x - 10x = 120 \Rightarrow 2x = 120 \Rightarrow x = 60$$

پس دهگان عدد حاصل برابر با ۶ می شود.

۲ ۲ وزن زردآلو را x در نظر می گیریم پس وزن هر پرتقال برابر با $y = 2x$ و وزن هر طالبی برابر با $z = 3 \times 2x = 6x$ است. داریم:

$$3y + 8x + z = 2000 \text{ گرم} \xrightarrow{\frac{y=2x}{z=6x}} 3(2x) + 8x + 6x = 2000$$

$$\Rightarrow 6x + 8x + 6x = 2000 \Rightarrow 20x = 2000 \Rightarrow x = \frac{2000}{20} = 100 \text{ گرم}$$

۳ ۳ چون معادله دارای ریشه صفر است، پس $c = 0$ است:

$$ax^2 + bx + c = 0 \xrightarrow{x=0} a(0) + b(0) + c = 0 \Rightarrow c = 0$$

بنابراین معادله داده شده به صورت زیر است:

$$ax^2 + bx = 0 \Rightarrow x(ax + b) = 0 \Rightarrow \begin{cases} x = 0 \\ ax + b = 0 \Rightarrow x = -\frac{b}{a} > 0 \end{cases}$$

$$\Rightarrow \frac{b}{a} < 0 \Rightarrow \text{مختلف علامت } b, a \Rightarrow ab < 0$$

۴ ۴

$$(2-x+x^2)^2 = 9 \xrightarrow{\text{خاصیت ریشه زوج جذر می گیریم}} 2-x+x^2 = \pm 3$$

$$\Rightarrow \begin{cases} x^2 - x + 2 = 3 \Rightarrow x^2 - x - 1 = 0 \xrightarrow{\Delta=5} \begin{cases} x_1 = \frac{1+\sqrt{5}}{2} \\ x_2 = \frac{1-\sqrt{5}}{2} \end{cases} \\ x^2 - x + 2 = -3 \Rightarrow x^2 - x + 5 = 0 \xrightarrow{\Delta < 0} \text{ریشه ندارد} \end{cases}$$

$$\Rightarrow \text{مجموع ریشه ها} = \frac{1+\sqrt{5}}{2} + \frac{1-\sqrt{5}}{2} = \frac{2}{2} = 1$$

$$2x(x-3) = 6 \Rightarrow 2x^2 - 6x = 6$$

۵ ۱

طرفین را بر ضریب x^2 تقسیم می کنیم:

$$2x^2 - 6x = 6 \xrightarrow{\div 2} x^2 - 3x = 3$$

در این معادله $b = -3$ است. باید مقدار $(\frac{b}{a})^2$ را به طرفین اضافه کنیم:

$$(\frac{-3}{1})^2 = \frac{9}{1}$$

۶ ۳ طبق رابطه فیثاغورس داریم:

$$(2x-1)^2 = (x)^2 + (x+1)^2 \Rightarrow 4x^2 - 4x + 1 = x^2 + x^2 + 2x + 1$$

$$\Rightarrow 4x^2 - 4x + 1 - 2x^2 - 2x - 1 = 0$$

$$\Rightarrow 2x^2 - 6x = 0 \Rightarrow 2x(x-3) = 0 \Rightarrow \begin{cases} 2x = 0 \Rightarrow x = 0 \text{ غ ق} \\ x - 3 = 0 \Rightarrow x = 3 \text{ ق ق} \end{cases}$$

اضلاع مثلث $2x-1=2(3)-1=5$, $x=3$, $x+1=3+1=4$

یعنی اضلاع مثلث اعداد ۴، ۳ و ۵ بوده اند. پس محیط مثلث برابر است با:

$$3+4+5=12$$

۷ ۴ $x=1$ یکی از جوابهای معادله است، پس در آن صدق می کند:

$$x=1 \Rightarrow (-2)(1)^2 - m(1) + m^2 = 0 \Rightarrow -2 - m + m^2 = 0$$

$$\Rightarrow (m+1)(m-2) = 0 \Rightarrow m = -1 \text{ یا } m = 2$$



$$\frac{x^2}{x-4} - 2x = \frac{2x+8}{x-4} \Rightarrow \frac{x^2 - 2x(x-4)}{x-4} = \frac{2x+8}{x-4}$$

$$\Rightarrow x^2 - 2x^2 + 8x = 2x + 8 \Rightarrow -x^2 + 6x - 8 = 0$$

$$\Rightarrow x^2 - 6x + 8 = 0 \Rightarrow (x-4)(x-2) = 0$$

$$\Rightarrow \begin{cases} x=4 & \text{غ ق ق (ریشه مخرج)} \\ x=2 \end{cases}$$

۱۶) اگر شیر دوم، منبع را در x ساعت تخلیه کند؛ چون سرعت

شیر اول دو برابر سرعت شیر دوم است، بنابراین شیر اول منبع را در $\frac{x}{2}$ ساعت

تخلیه می‌کند، بنابراین شیر اول در یک ساعت $\frac{2}{x}$ و شیر دوم $\frac{1}{x}$ و هر دو با

هم $\frac{1}{12}$ منبع را تخلیه می‌کنند:

$$\frac{2}{x} + \frac{1}{x} = \frac{1}{12} \Rightarrow \frac{3}{x} = \frac{1}{12} \Rightarrow x = 36 \text{ ساعت}$$

۱۸) طرفین تساوی را در مخرج مشترک ضرب می‌کنیم تا مخرج‌ها حذف شوند:

$$4(x-1)(x+1)\left(\frac{1}{x-1} - \frac{1}{x+1} = \frac{1}{4}\right)$$

$$\Rightarrow 4(x+1) - 4(x-1) = (x-1)(x+1)$$

$$\Rightarrow 4x+4-4x+4 = x^2-1 \Rightarrow x^2-1=8 \Rightarrow x^2=8+1$$

$$\Rightarrow x^2=9 \Rightarrow x=\pm\sqrt{9} \Rightarrow x=\pm 3$$

چون هیچ‌یک از جواب‌ها مخرج‌ها را صفر نمی‌کنند پس هر دو جواب قابل قبول اند.

۱۹) با فرض $x-1=t$ داریم:

$$\frac{2}{t} + \frac{3}{t^2} = 5 \xrightarrow{\times t^2} t^2 \times \frac{2}{t} + t^2 \times \frac{3}{t^2} = t^2 \times 5 \Rightarrow 2t+3=5t^2$$

$$\Rightarrow 5t^2 - 2t - 3 = 0$$

$$\Rightarrow t = \frac{-(-2) \pm \sqrt{(-2)^2 - 4(5)(-3)}}{2(5)} = \frac{2 \pm \sqrt{4+60}}{10}$$

$$\Rightarrow t = \frac{2 \pm \sqrt{64}}{10} = \frac{2 \pm 8}{10}$$

$$\Rightarrow \begin{cases} t = \frac{2+8}{10} = \frac{10}{10} = 1 \Rightarrow x = t+1 = 1+1 = 2 \\ \text{یا} \\ t = \frac{2-8}{10} = -\frac{6}{10} = -\frac{3}{5} \Rightarrow x = t+1 = -\frac{3}{5}+1 = \frac{2}{5} \end{cases}$$

$$\Rightarrow 5 \times \frac{2}{5} = 2 = \text{پنج برابر ریشه کوچک تر}$$

۲۰) تعداد دوستان هادی را n در نظر می‌گیریم، داریم:

$$\frac{1}{n} - \frac{1}{n+1} = \frac{1}{20} \Rightarrow \frac{n+1-n}{n(n+1)} = \frac{1}{20} \Rightarrow \frac{1}{n(n+1)} = \frac{1}{20}$$

$$\Rightarrow n(n+1) = 20 \Rightarrow n^2 + n - 20 = 0$$

$$\Rightarrow (n+5)(n-4) = 0 \xrightarrow{n>0} n = 4$$

۲۱) ۲

یا (a بزرگ‌تر از b نیست) $\xrightarrow{\text{تقیض}}$ a بزرگ‌تر از b است.

(b بزرگ‌تر یا مساوی a است.) یا (a کوچک‌تر یا مساوی b است.)

۲۲) باید ترکیب عطفی دو گزاره همواره نادرست باشد، چون گزاره‌ی

«۲ عددی گویاست.» درست است، پس باید گزاره‌ی بعدی حتماً نادرست باشد که

تنها گزینه‌ی (۴) نادرست است (هر عددی که اول نباشد، یا ۱ است یا مرکب).

$$1) 2 - \frac{1}{x} - \frac{x=1}{x} \rightarrow 2-1=1 \times$$

$$2) 2 + \frac{1}{x} - \frac{x=1}{x} \rightarrow 2+1=3 \times$$

$$3) x + \frac{1}{x} - \frac{x=1}{x} \rightarrow 1+1=2 \times$$

$$4) x - \frac{1}{x} - \frac{x=1}{x} \rightarrow 1-1=0 \checkmark$$

۱۱) روش اول: حاصل ضرب ریشه‌های معادله $ax^2+bx+c=0$

$$x_1 x_2 = \frac{c}{a} \Rightarrow 4x_2 = \frac{-42}{3} \Rightarrow 4x_2 = -14 \quad \text{برابر با } \frac{c}{a} \text{ است:}$$

$$\Rightarrow x_2 = -\frac{14}{4} = -\frac{7}{2} = -3.5$$

روش دوم: $x=4$ در معادله صدق می‌کند:

$$3x^2 - ax - 42 = 0 \xrightarrow{x=4} 3(16) - 4a - 42 = 0$$

$$\xrightarrow{\div 2} 24 - 2a - 21 = 0 \Rightarrow 2a = 3 \Rightarrow a = \frac{3}{2}$$

$$\text{معادله: } 3x^2 - \frac{3}{2}x - 42 = 0$$

$$\Delta = \left(\frac{-3}{2}\right)^2 - 4(3)(-42) = \frac{9}{4} + 504 = \frac{2025}{4} = \left(\frac{45}{2}\right)^2$$

$$x = \frac{\frac{3}{2} \pm \frac{45}{2}}{2(3)} = \begin{cases} \frac{3+45}{12} = \frac{48}{12} = 4 \\ \frac{3-45}{12} = \frac{-42}{12} = -3.5 \end{cases}$$

۱۲) ۳) $S = \frac{-b}{a} = -3 \Rightarrow \frac{-a}{2} = -3 \Rightarrow a = 6$

$$2x^2 + 6x + 4 = 0 \xrightarrow{\div 2} x^2 + 3x + 2 = 0 \xrightarrow{a+c=b} \begin{cases} x = -1 \\ x = -2 \end{cases}$$

$$\Rightarrow \text{ریشه بزرگ تر: } x = -1$$

۱۳) ۱

$$(2x+1)^2 = (3+2x)^2 \xrightarrow{\text{خاصیت ریشه زوج}} 2x+1 = \pm(3+2x)$$

$$\Rightarrow \begin{cases} 2x+1 = 3+2x \Rightarrow 2x-2x = 3-1 \Rightarrow 0=2 \text{ غیر قابل قبول} \\ 2x+1 = -3-2x \Rightarrow 2x+2x = -3-1 \Rightarrow 4x = -4 \Rightarrow x = -1 \end{cases}$$

پس معادله دارای یک ریشه است.

۱۴) ۱) نقطه‌ی سربه‌سر جایست که سود برابر صفر می‌گردد، پس:

$$-\frac{x}{10} + 4x - 30 = 0$$

$$\Rightarrow \Delta = (4)^2 - 4\left(-\frac{1}{10}\right)(-30) = 16 - 12 = 4$$

$$x_1, x_2 = \frac{-b \pm \sqrt{\Delta}}{2a} = \frac{-4 \pm \sqrt{4}}{2\left(-\frac{1}{10}\right)} = \frac{-4 \pm 2}{-\frac{2}{10}} \xrightarrow{\text{دور در دور نزدیک در نزدیک}} \frac{-1}{\frac{1}{5}}$$

$$\Rightarrow x_1, x_2 = \frac{-5(-4 \pm 2)}{1} = 20 \pm (-10) \Rightarrow \begin{cases} x_1 = 20 + (-10) = 10 \\ x_2 = 20 + 10 = 30 \end{cases}$$

یعنی با تولید ۱۰ واحد کالا، سود، برابر صفر است که همان نقطه‌ی سربه‌سر است.

۱۵) ۳

$$x = 200 - 4P \Rightarrow 4P = -x + 200 \xrightarrow{\div 4} P = -\frac{1}{4}x + 50$$

$$\text{درآمد} = x\left(-\frac{1}{4}x + 50\right) = -\frac{1}{4}x^2 + 50x$$

$$\text{هزینه} = 300 + 10x$$

$$\text{سود} = \text{درآمد} - \text{هزینه} = \left(-\frac{1}{4}x^2 + 50x\right) - (300 + 10x)$$

$$= -\frac{1}{4}x^2 + 50x - 300 - 10x = -\frac{1}{4}x^2 + 40x - 300$$



اقتصاد

۳۱ ۳ کارآفرین سازمان‌دهنده، منابع را به شکل کارایی مدیریت و هماهنگی می‌کند.

بررسی سایر گزینه‌ها:

(۱) ریسک‌پذیری (۲) یادگیرنده (۳) نوآور (۴)

۳۲ ۴ فرمول محاسبه سهام به شکل زیر است:

$$\frac{\text{دارایی‌ها}}{\text{تعداد سهام}} = \text{قیمت هر سهم}$$

$$۵۲۰ = \frac{۶۰,۰۰۰,۰۰۰,۰۰۰}{x} \Rightarrow ۵۲۰x = ۶۰,۰۰۰,۰۰۰,۰۰۰$$

$$\Rightarrow x = \frac{۶۰,۰۰۰,۰۰۰,۰۰۰}{۵۲۰} \approx ۱۱۵,۳۸۴,۶۱۵$$

۳۳ ۲ مالکیت کامل سود و آزادی عمل و سهولت در تصمیم‌گیری از مزایای کسب و کار شخصی است.

مسئولیت نامحدود در مقابل بدهی‌ها و دعاوی و مشکل تأمین مالی از معایب کسب و کار شخصی است.

۳۴ ۱ الف) مفهوم کمیابی به این موضوع اشاره دارد که منابع محدود هستند و باید از آن‌ها بهترین استفاده را برد.

ب) شغلی که با رانت (پارتی‌بازی) به دست بیاید، درآمدی حرام به همراه دارد.
ج) مؤسسات غیرانتفاعی و خیریه به دنبال کارهای غیرسودآور و با اهداف غیرتجاری هستند.

۳۵ ۱ هر چقدر از محور خشکبار دور می‌شویم مصرف آن کم‌تر می‌شود و مصرف شکلات افزایش پیدا می‌کند.

۳۶ ۱ بهبود روش‌های بازاریابی منجر به افزایش درآمد می‌شود، نه کاهش هزینه‌ها.

۳۷ ۲ اگر درآمد را x و سود را y در نظر بگیریم، با کمک فرمول‌های زیر به پاسخ می‌رسیم:

$$x = \frac{۵}{۴}y \Rightarrow y = x - ۱۸۰,۰۰۰,۰۰۰$$

$$y = \frac{۵}{۴}y - ۱۸۰,۰۰۰,۰۰۰ \Rightarrow \frac{۵}{۴}y - y = ۱۸۰,۰۰۰,۰۰۰$$

$$\Rightarrow \frac{۳}{۴}y = ۱۸۰,۰۰۰,۰۰۰ \Rightarrow y = \frac{۱۸۰,۰۰۰,۰۰۰}{\frac{۳}{۴}} \Rightarrow y = ۲۴۰,۰۰۰,۰۰۰$$

۳۸ ۳ الف) چگونگی تقسیم سود و زیان شرکت در اساسنامه آن هنگام تأسیس شرکت درج می‌شود.

ب) محدودیت منابع، باعث انتخاب بین گزینه‌ها و در نهایت هزینه فرصت می‌شود.
نکته: محدودیت منابع همان بحث کمیابی است.

ج) یک کارآفرین باید دائماً هزینه‌ها و منافع کسب و کارش را مقایسه کند؛ زیرا از مراحل مهم راه‌اندازی و استمرار کسب و کار است.

۳۹ ۲ هزینه‌های هدررفته باید همواره هنگام تصمیم‌گیری بی‌تأثیر باشند.

۴۰ ۲ عبارتهای «ب» و «ج» مربوط به کسب و کار شرکتی است.

۴۱ ۲ هزینه هدررفته را باید فراموش کرد، نه محاسبه!!

۴۲ ۱ با یک نسبت ساده متوجه می‌شویم که قیمت پیاز دو برابر

سیب‌زمینی است. بنابراین باید دو سر قید بودجه، نسبت $\frac{۱}{۳}$ داشته باشند و پیاز نصف سیب‌زمینی باشد، یعنی قیمت پنج کیلو پیاز با ده کیلو سیب‌زمینی برابری می‌کند.

۲۳ ۱ تنها عبارت (ج) که یک جمله‌ی امری است، گزاره نیست.

نکته: یک جمله‌ی خبری چه دارای ارزش درست و چه دارای ارزش نادرست، یک گزاره است و برای پاسخ به این سؤال، نیازی به تعیین ارزش گزاره‌های مطرح‌شده نیست.

۲۴ ۲ تعداد حالت‌های ارزشی گزاره برابر است با ۲^n . در نتیجه هر گزینه‌ای که نتوان آن را به صورت توان طبیعی از ۲ نوشت، پاسخ سؤال است.

بررسی سایر گزینه‌ها:

$$۱۶ = ۲^4 \quad (۱) \quad ۲۵۶ = ۲^8 \quad (۳) \quad ۵۱۲ = ۲^9 \quad (۴)$$

۲۵ ۴

$$\begin{cases} ۲^n = \text{تعداد ردیف‌های جدول ارزش گزاره} \\ ۲^{۱۰} = \text{تعداد ردیف‌های جدول ارزش گزاره} \end{cases}$$

$$۲^{۱۰} = ۲^{۳+n} \Rightarrow ۲^۱ = ۲^۳ \times ۲^n \Rightarrow ۲^۱ = ۸ \times ۲^n$$

$$\Rightarrow ۱۰ = ۳+n \Rightarrow ۱۰-۳ = n \Rightarrow n = ۷$$

۲۶ ۲

بررسی عبارت‌ها:

الف و ب) هر دو گزاره‌های با ارزش درست هستند.

ج) ارزش گزاره‌ی (ج) نادرست است، زیرا $(-۱)^{۲n} = ۱$ عددی مثبت است.

د) گزاره نیست زیرا جمله‌ی امری است.

۲۷ ۱

گزاره اول:

$\{p\}$ مقبره‌ی حافظ در شیراز است. \leftarrow درست
 $\{q\}$ سی و سه پل در کرمان است. \leftarrow نادرست
 $\{r\}$ تخت جمشید در مشهد نیست. \leftarrow درست
 $\leftarrow (p \vee q) \wedge r$ درست است.

گزاره دوم:

$\{p\}$ تبریز در جنوب ایران نیست. \leftarrow درست
 $\{q\}$ کردستان در غرب ایران نیست. \leftarrow نادرست
 $\leftarrow p \wedge q$ نادرست است.

۲۸ ۴ گزاره مرکب داده‌شده، ترکیب عطفی است و از آن‌جا که گزاره اولی درست است، برای آن‌که ارزش کل گزاره نادرست گردد باید یک گزاره نادرست انتخاب کرد که فقط گزاره گزینه (۴) نادرست است.

۲۹ ۴ جدول ارزش خواسته‌شده را تشکیل می‌دهیم:

p	q	$\sim q$	$p \wedge \sim q$	$(p \wedge \sim q) \vee q$
د	د	ن	ن	د
د	ن	د	د	د
ن	د	ن	ن	د
ن	ن	د	ن	ن

بررسی گزینه‌ها:

(۱) نقیض « X عددی زوج است» به صورت « X عددی زوج نیست» بیان می‌شود.
تذکر: اعداد صحیح $\mathbb{Z} = \{..., -۲, -۱, ۰, ۱, ۲, \dots\}$ یا زوج یا فرد هستند، اما در مورد X بیان نشده که صحیح است. بنابراین X را عددی حقیقی در نظر می‌گیریم و اگر X زوج نباشد، ممکن است عددی فرد باشد یا عددی گویا مانند $\frac{۲}{۵}$ یا عددی گنگ مانند $\sqrt{۲}$ باشد.

(۲) نقیض «افلاطون شاگرد ارسطو است» به صورت «افلاطون شاگرد ارسطو نیست» بیان می‌شود.

(۳) نقیض « ۰ عددی مثبت است» به صورت « ۰ عددی مثبت نیست» یا «چنین نیست که ۰ عددی مثبت است» بیان می‌شود.

(۴) نقیض « $۱۶ = ۳ \times ۲$ » به صورت « $۱۶ \neq ۳ \times ۲$ » بیان می‌شود.



۶۰ ۱ قدیم‌ترین طبقه‌بندی انواع ادبی در یونان باستان صورت گرفته است. آن‌ها از چهار نوع حماسی، غنایی، نمایشی و تعلیمی سخن گفته‌اند، این تقسیم‌بندی بیشتر مبتنی بر شعر بود و جنبه محتوایی داشت.

۶۱ ۴ تشبیه: لب لعل: تشبیه لب به لعل

کنایه: پشت دست خاییدن: کنایه از حسرت خوردن

۶۲ ۴ در گزینه (۴)، چهار تشبیه به کار رفته است:

زندگی مانند بحری است / حوادث مانند نهنکش است / تن مانند کشتی است / مرگ مانند به ساحل رسیدن است.

بررسی سایر گزینه‌ها:

(۱) طایر معنی / تیر قلم (۲ مورد)

(۲) باغبان قضا / باغ گیتی (۲ مورد)

(۳) گل خورشید / دامان نگاه / آیین دل (۳ مورد)

(البته ترکیب دامان نگاه را می‌توان اضافه استعاره هم دانست).

۶۳ ۳ آرایه تضاد در سایر گزینه‌ها:

(۱) بالا ≠ زیر (۲) کوه ≠ کاه (۴) آتش ≠ آب

۶۴ ۴ تشبیه (اضافه تشبیهی): آتش خشم

تشخیص: این‌که باد بتواند خبری به گوش معشوق برساند، تشخیص به شمار می‌رود.

مراعات نظیر: آب، باد، خاک و آتش (مجموعه عناصر چهارگانه)

۶۵ ۴ بررسی تشخیص در سایر گزینه‌ها:

(۱) جان‌بخشی به گل و گه (کوه)

(۲) جان‌بخشی به چرخ (آسمان و روزگار)

(۳) جان‌بخشی به نی

۶۶ ۳ مفهوم گزینه (۳): دردمندی همه انسان‌ها

مفهوم مشترک عبارت سؤال و سایر گزینه‌ها: ناپایداری دنیا و حتمی بودن مرگ

۶۷ ۱ مفهوم گزینه (۱): وفاداری عاشق

مفهوم مشترک بیت سؤال و سایر گزینه‌ها: عجز عقل و فهم انسان از درک خداوند

۶۸ ۳ مفهوم مشترک بیت سؤال و گزینه (۳): توجیه به سنجیده‌گویی

مفهوم سایر گزینه‌ها:

(۱) پرداختن به عیب خود و عدم عیب‌جویی از دیگران

(۲) نکوهش غیبت

(۴) نکوهش خشم

۶۹ ۱ مفهوم گزینه (۱): ناتوانی خرد و تدبیر در مقابل عشق

مفهوم مشترک عبارت سؤال و سایر گزینه‌ها: تغییرناپذیری سرشت

۷۰ ۲ مفهوم مشترک بیت سؤال و گزینه (۲): حال عاشق را فقط عاشق درک می‌کند.

مفهوم سایر گزینه‌ها:

(۱) ناتوانی عاشق در بیان احوال خویش

(۳) پایداری و استقامت عاشق در راه عشق

(۴) شکوه و گلايه و طلب عنایت و توجه از معشوق

۷۱ ۱ مفهوم گزینه (۱): نکوهش جنگ جز برای دفاع از دین و وطن

۷۲ ۱ مفهوم مشترک عبارت سؤال و گزینه (۱): نکوهش غفلت

بررسی سایر گزینه‌ها:

(۲) ناکامی سخنوران

(۳) عشق، معیار ارزشمندی انسان‌هاست.

(۴) تقابل عشق با زهد و عقل

۴۳ ۳ الف) اگر درآمد تولید بیشتر از هزینه‌هایش باشد، شرکت سود کرده و اگر درآمدها کم‌تر از هزینه‌ها باشد، ضرر.

ب) کسی که می‌خواهد کارآفرین باشد، باید مهارت ابتکار عمل داشته باشد تا بتواند با جمع کردن عوامل مختلف در کنار هم، کالا یا خدمتی را تولید کند، به همین دلیل کارآفرینی به تلاش زیاد نیاز دارد تا کسب و کار را زنده نگه دارد. ج) بر این مبنا که فرد چه میزان سهام دارد، میزان مسئولیت‌ها و منافع دریافتی وی از شرکت تعیین می‌شود.

۴۴ ۳ شروع یک کسب و کار به تنهایی یا به همراه فرد دیگر، اولین مسئله‌ای است که ذهن کارآفرین را قبل از آغاز کسب و کار به خود مشغول می‌کند.

۴۵ ۴ کمیابی منابع منجر به مبادله شده است اما این که ما مبادله انجام می‌دهیم در واقع داریم به جای منابع خودمان از منابع کشورهای دیگر بهره می‌بریم و این به معنای رفع کمیابی نیست.

علوم و فنون ادبی

۴۶ ۳ در این گزینه واژه «قاتل» در معنی «کشنده» و برای غیرانسان به کار رفته است.

۴۷ ۳ روبه‌بازی، واژه‌ای است نو که از ترکیب «اسم + فعل + وند» ساخته شده است.

۴۸ ۲ «الهی‌نامه» اثر عطّار نیشابوری است.

۴۹ ۲ «گسستن» در این بیت در معنی «جدا (پاره) شدن» و در سایر گزینه‌ها در معنی «جدا (پاره) کردن» به کار رفته است.

۵۰ ۳ «را» در این گزینه نشانه «مفعول» و در سایر گزینه‌ها «حرف اضافه» است.

۵۱ ۳ شاعر در این گزینه به توصیف عظمت سپاه پرداخته است.

۵۲ ۲ گزینه (۲) تنها بیتی است که هر دو مصراع آن قافیه دارند.

واژگان قافیه: نقابی و آفتابی

۵۳ ۳ در گزینه (۳) «یارست» از مصدر «یارستن» و به معنی «توانستن و جرأت داشتن» به کار رفته ولی در سایر گزینه‌ها «یارست» صورت مخفف شده دو واژه «یار» و «است» است.

۵۴ ۱ با توجه به مضمون بیت‌ها هم‌چنین استفاده بسیار زیاد از مصوّت‌های بلند می‌توان گزینه (۱) را انتخاب کرد.

۵۵ ۱ بر اساس درون‌مایه‌های اثر، می‌توان آن را نمونه‌ای از اشعار تعلیمی یا اندرزی به شمار آورد.

۵۶ ۱ در گزینه (۱) مصراع اول باید طوری خوانده شود که نشان بدهد با پایان یافتن آن، سخن شاعر هنوز تمام نشده، بلکه ادامه سخن در مصراع دوم است. در حقیقت مصراع اول جمله وابسته یا پیرو است. در سایر گزینه‌ها در پایان مصراع اول، درنگ کامل وجود دارد.

بررسی سایر گزینه‌ها:

(۱) مُرده کرد

(۳) نمی‌یارست ... کم‌انگاشت

(۴) به کار آید همی

۵۸ ۴ مضمون و فضای گزینه (۴): غم و رنج عاشقی

مضمون و فضای ابیات سؤال و سایر گزینه‌ها: شادی و نشاط

۵۹ ۴ در این گزینه واژه «هم» در معنی «انده» ولی در سایر گزینه‌ها در معنی «همین‌طور» به کار رفته است.



۴ ۹۰

ماندن (باقی ماندن (مثلاً آب در لیوان مانده است).

پیش کسی ماندن و همراه بودن (مثلاً علی در خانه حسن مانده است).

۳ ۹۱

برای پیدا کردن تصور و تصدیق، کاری به وجود یا عدم فعل نداریم بلکه عبارت دارای حکم را تصدیق و عبارت بدون حکم را تصور محسوب می‌کنیم. ضمناً یک راه تستی برای یافتن تصور و تصدیق وجود دارد: ابتدای عبارت استفهام «چرا» را جایگزین می‌کنیم، اگر معنا داد ← تصدیق است.

بررسی گزینه‌ها:

- (۱) تصور - تصور
(۲) تصور - تصور
(۳) تصور - تصدیق
(۴) تصدیق - تصور

۲ ۹۲

علی در عبارت اول مفهوم است و ناظر بر عالم ذهن است.

علی در عبارت دوم مصداق است و ناظر بر عالم خارج است.

۳ ۹۳

منظور از «نامدار» در بیت اول مشخص نیست (اسفندیار است یا کمانداری که تیر را شلیک کرده) پس مغالطه ابهام در مرجع ضمیر می‌سازد. واژه «به راستی» در بیت دوم سه معنا دارد: ۱- همانا (قید) ۲- از نظر بلندی ۳- صحیح و درست (مقابل غلط) پس مغالطه اشتراک لفظ می‌سازد.

۴ ۹۴

هر یک از ما در سراسر زندگی خود به منطق نیاز داریم، زیرا می‌خواهیم درست بیندیشیم.

بررسی سایر گزینه‌ها:

(۱) حضور رسانه‌ها در زندگی ما، نیاز انسان را به منطق بیشتر کرده است.
(۲) استدلال آوری و تعریف کردن بخشی از امور روزمره ما را شامل می‌شوند، اما منطق در سراسر زندگی ما حضور دارد.
(۳) بخش دوم این عبارت درست است، اما بخش اول نادرست می‌باشد. ما نمی‌توانیم از تمام خطاهای ذهنی جلوگیری کنیم.

۱ ۹۵

تصورها توسط تعریف مشخص می‌شوند و می‌توان انتهای آن‌ها واژه «چیست» را جایگزین یا اضافه کرد. (زردی آسمان در لحظه غروب خورشید در سواحل شمال ایران چیست؟)

بررسی سایر گزینه‌ها:

(۲) تصدیق است و توسط استدلال مشخص می‌شود. (چرا نیازمند علمی هستیم که ما را از هرگونه بیماری جسمی و روحی مصون نگه دارد؟)
(۳) تصدیق است و توسط استدلال مشخص می‌شود. (چرا انتشارات بین‌المللی گاج، برترین انتشارات در زمینه چاپ کتب کمک‌آموزشی می‌باشد؟)
(۴) تصدیق است و توسط استدلال مشخص می‌شود. (چرا دانشگاه تهران در سال ۱۳۱۳ تأسیس شد و اکنون نماد آموزش عالی کشور می‌باشد؟)

۳ ۹۶

حتی اگر به تمام اجزای یک مجموعه اشاره کنیم، دلالت تضمینی است، زیرا منظور از لفظ، اجزا هستند. دلالت لفظ کتاب بر جلد و تصاویر و خطوط آن، تضمینی است.

بررسی سایر گزینه‌ها:

(۱) اشاره به بخشی از کتاب دارد و دلالت تضمینی است.
(۲) اشاره به چیزی خارج از کتاب دارد و دلالت التزامی است.
(۴) یکی از القاب قرآن، کتاب است که خارج از موضوع آن است و به صورت استعاری به قرآن نسبت داده می‌شود، در نتیجه دلالت التزامی است.

۲ ۹۷

بررسی گزینه‌ها:

(۱) الفاظ و اسامی لزوماً مصداق نیستند.
(۲) به صراحت به یک فرد خارجی در دنیای واقعی اشاره دارد و یک برداشت مشخص از آن می‌شود، پس مصداق است.
(۳) هیچ‌کدام از واژگان این بیت به مصداقی اشاره ندارند.
(۴) خلیج فارس تنها زمانی مصداق است که در عالم خارج نشان داده شود و یک تصور از آن اعلام شود. در واقع لفظ خلیج فارس به تنهایی مفهومی است از مصداق گوناگون. (مثلاً خلیج فارس می‌تواند مصداق نقشه خلیج فارس، دریای خلیج فارس، خیابان خلیج فارس، مدرسه خلیج فارس و ... باشد.)

۴ ۷۳

مفهوم مشترک بیت سؤال و گزینه (۴): ضرورت توکل به خداوند
بررسی سایر گزینه‌ها:

(۱) سوز دل، گره‌گشاست. / توصیه به راز و نیاز شبانه

(۲) بلاکشی عاشق و لذت رنج عاشقی

(۳) لزوم به دست آوردن درد عشق / تأثیر عشق

۴ ۷۴

مفهوم مشترک بیت سؤال و گزینه (۴): عاشق فقط در پی جلب رضایت معشوق است.

مفهوم سایر گزینه‌ها:

(۱) شکایت از ستم و جور معشوق

(۲) ضرورت وجود کشش از سوی معشوق / طلب توجه و عنایت از معشوق

(۳) گدازندگی هجران / طلب ترحم از معشوق

۴ ۷۵

مفهوم مشترک بیت‌های سؤال و گزینه (۴): ارزشمندی دل
بررسی سایر گزینه‌ها:

(۱) دردمندی و بی‌تابی عاشق در دوری از معشوق

(۲) عشق، زندگی‌بخش است.

(۳) سوز و گداز همیشگی عاشق / سبب آفرینش، عشق‌ورزی است.

۳ ۷۶

کتاب «بوستان» در قالب «مثنوی» سروده شده است.

۲ ۷۷

عبارت سؤال معرف کتاب «المعجم فی معاییر اشعار العجم» اثر شمس قیس رازی است.

۳ ۷۸

شاه نعمت‌الله ولی از شخصیت‌های ادبی قرن نهم است.

۲ ۷۹

سلمان ساوجی منظومه «جمشید و خورشید» را به شیوه داستان‌های نظامی سروده است.

۴ ۸۰

برخلاف گزینه (۴) در این دوره غزل رونق گرفت.

۲ ۸۱

ابیات سؤال برگرفته از «تحفة الاحرار» جامی است.

۱ ۸۲

عبارت سؤال معرف «عشاق‌نامه» از فخرالدین عراقی است.

۲ ۸۳

حافظ در این مورد سروده:

«شعر حافظ همه بیت‌الغزل معرفت است»

۳ ۸۴

سلمان ساوجی مثنوی «جمشید و خورشید» را به شیوه داستان‌های نظامی «گنجه‌ای» سرود.

۲ ۸۵

«لمعات» درباره سیر و سلوک عارفانه و در قالب نظم و نثر نوشته شده است.

منطق

۱ ۸۶

مغالطه به بیماری تشبیه شده است، زیرا باید از مبتلا شدن به آن جلوگیری کرد و یا در صورت ابتلا، آن را درمان کرد.

نکته: بخشی از عبارت گزینه (۱) درست و بخشی از آن نادرست است، اما در هر صورت وجه شبه تشبیه ما نیست.

باید بدانید مغالطات لزوماً سهوی نیستند، بلکه می‌توانند سهوی یا عمدی باشند.

۲ ۸۷

خاکستر شدن در دلالت التزامی به معنای ورشکست شدن است که این‌جا با معنای حقیقی خود اشتباه گرفته شده است.

۴ ۸۸

بررسی گزینه‌ها:

(۱) بیت امری است و چیزی تعریف نشده است.

(۲) بیت امری است و چیزی تعریف نشده است.

(۳) بیت انشایی است و چیزی تعریف نشده است.

(۴) مصرع دوم بیت به تعریف خودشناسی پرداخته است. خودشناسی چیست؟ جز خداشناسی نیست.

۳ ۸۹

گزینه (۳) علت اصلی کاربردی نامیده شدن منطق است.



۱۰۶ | ۱ دانش فلسفه به لحاظ موضوع خود با سایر علوم متفاوت است؛ پس پاسخ صحیح سؤال گزینه‌ای است که درباره موضوع فلسفه نادرست باشد.

بررسی گزینه‌ها:

۱) صحیح نیست که بگوییم دانش فلسفه کلاً با ویژگی‌های موجودات کاری ندارد، زیرا فلسفه آن دسته از ویژگی‌هایی که مربوط به هستی و موجودیت اشیا است را بررسی می‌کند.

۲ و ۴) دانش فلسفه به مطالعه اصل وجود می‌پردازد و موجودیت جهان، طبیعت و انسان را مطالعه می‌کند. بحث درباره ویژگی‌های خاص موجودات از عهده فلسفه خارج است و در سایر علوم بررسی می‌شود.

۳) فلسفه به علت این‌که موضوعش عام‌ترین ویژگی موجودات (اصل وجود) است، پایه و اساس مباحث سایر علوم محسوب می‌شود.

۱۰۷ | ۲ ملاصدرا، فیلسوف بزرگ اسلامی، مشغول بودن به امور عادی زندگی و تفکر در آن‌ها را فطرت اول و ورود به آن پرسش‌های اساسی و تفکر در آن‌ها را فطرت دوم می‌نامد.

بررسی گزینه‌ها:

۱) فردی که فقط به امور روزمره توجه می‌کند، قطعاً در فطرت اول قرار دارد.

۲) در این گزینه از قید «فقط» استفاده نشده است. ممکن است شخصی همزمان که به امور روزمره‌ای مانند تفریح کردن فکر می‌کند، به امور اساسی هم فکر کند و در فطرت دوم قرار داشته باشد. به عبارت دیگر، فکر کردن به امور روزمره، مانع از ورود به فطرت دوم نیست، بلکه توقف در امور روزمره و تبدیل شدن به تنها دغدغه افراد، باعث عدم ورود به فطرت دوم می‌شود.

۳) اگر فردی پیرامون پرسش‌های اساسی و یافتن پاسخ آن‌ها اندیشه کند، قطعاً در فطرت ثانی قرار دارد.

۴) فکر کردن به امور عادی و روزمره، مانع از تفکر درباره مسائل اساسی نیست و ممکن است یک فیلسوف یا یک فرد عادی، به هر دو موضوع همزمان فکر کند، اما به دلیل این‌که به امور اساسی هم فکر می‌کند، در فطرت ثانی قرار بگیرد.

۱۰۸ | ۳ به علت گذشت زمان و پیشرفت دانش، فلسفه نیز از معنای عام علم خارج شد و به نام دانش خاص (وجودشناسی) به کار رفت.

بررسی سایر گزینه‌ها:

۱) علت ظهور دانش فلسفه، تلاش‌های بشر برای پاسخ قانونمند به سؤالات اساسی است.

۲) واژه فلسفه در یونان باستان، اختصاص به علم خاصی که امروز رایج است، نداشت و تمام علوم را شامل می‌شد. (مثلاً پزشکی نیز نوعی فیلسوفیا بود).

۴) دانشمندان قبل از سقراط و زمان او، خود را سوفیست یعنی دانشمند می‌خواندند.

۱۰۹ | ۴ سؤالات سطحی و جزئی مربوط به تفکر غیرفلسفی هستند، مثلاً «چرا آب‌ها در اثر گرمای زیاد بخار می‌شوند؟» سؤالات کلی و اساسی مربوط به تفکر فلسفی هستند، مثلاً «چرا درد و رنج وجود دارد؟ خوشبختی و سعادت در گرو چیست؟ آیا عشق و دوستی امور خیالی و ذهنی هستند؟»

۱۱۰ | ۲ با دقت در سؤالات دسته دوم درمی‌یابیم که این قبیل سؤال‌ها مربوط به موضوعات اساسی و بنیادی است که بدون در دست داشتن پاسخ درست و قانع‌کننده‌ای برای آن‌ها، تصمیم‌گیری‌های انسان به نتیجه و سرانجام روشنی نخواهد رسید.

۱۱۱ | ۴ کسی که واژه فلسفه را عمومی کرد و بر سر زبان‌ها انداخت، فیلسوف بزرگ یونانی، سقراط بود.

۱۱۲ | ۲ چرا سقراط خود را دانشمند (سوفیست) نخواند و از لفظ فیلسوف استفاده کرد؟

۱- تواضع و فروتنی در برابر دانایی و علم

۲- شاید به دلیل هم‌ردیف شدن با سوفیست‌ها

۹۸ | ۴ بررسی گزینه‌ها:

۱) دلالت مطابقی آن است که لفظ بر کل معنای اصلی مطابق باشد.

۲ و ۳) دلالت تضمینی آن است که لفظ بر بخشی از معنای اصلی مطابق باشد و بر بخشی از معنای اصلی مطابق نباشد.

۴) دلالت التزامی آن است که لفظ بر خارج از معنای اصلی دلالت یابد.

۹۹ | ۳ کسی که منطق نخوانده و یا حتی دشمن علم منطق است نیز به صورت طبیعی و فطری قوانین منطق را رعایت می‌کند و می‌تواند بدون اشتباه فکر کند.

نکته: حکایت صفحه ۵ و ۶ کتاب درسی را به یاد آورید! بسیاری از افراد بی‌آن‌که آگاه باشند، در حال رعایت قواعد منطق هستند. (حتی دشمنان علم منطق نیز در حال استفاده از این علم هستند.)

۱۰۰ | ۱ بررسی گزینه‌ها:

۱) فهم آن متأخر از فهم تصورات می‌باشد (ابتدا تصورات که در اجزای تصدیق به کار رفته‌اند، درک می‌شوند و سپس تصدیق به صورت کلی فهم می‌شود).

۲) هر تصدیق حداقل سه تصور دارد؛ تصور موضوع، تصور محمول و تصور نسبت: علی (تصور اول) باهوش (تصور دوم) است (تصور سوم).

۳) در همه تصدیق‌ها الزاماً حکم و قضاوت وجود دارد.

۴) برخی تصدیق‌ها از راه‌های دیگری مانند تجربه و حواس درک می‌شوند، مثل هوا سرد است.

فلسفه

۱۰۱ | ۳ بررسی گزینه‌ها:

۱) بین مراحل تفکر فلسفه تنها ترتیب و توالی و تعاقب حاکم بوده و رابطه علی و معلولی ندارند.

۲) رجوع به معلومات و تفکر در اندوخته‌ها در مرحله سوم صورت می‌گیرد.

۳) روبه‌رو شدن با مجهول، مرحله اول و عامل شروع این مراحل است.

۴) هدف نهایی در این تفکر، رسیدن به دریافت فلسفی و تحقق شناخت و معرفت است.

۱۰۲ | ۴ شغل سوفیست‌ها:

۱- تعلیم سخنوری

۲- وکالت

۳- شغل‌های دیگر

بررسی سایر گزینه‌ها:

۱) هدف و دغدغه برخی سوفیست‌ها، پیروزی بر رقیب بود.

۲) سوفیست‌ها در استدلال‌های خود، بیشتر از مغالطه استفاده می‌کردند.

۳) در نتیجه فعالیت آنان، گروهی از دانشمندان برای حقیقت و واقعیت ارزش و اعتباری قائل نشدند.

۱۰۳ | ۲ نام فلسفه مابعدالطبیعه برگرفته از کتاب ارسطو می‌باشد و به این دلیل به مابعدالطبیعه یا متافیزیک مشهور شده است که این بخش از کتاب بعد از کتاب فیزیک قرار گرفته است.

۱۰۴ | ۴ پاسخ به سؤالات بنیادین و اساسی که از سؤالات خاص به شمار می‌روند، زمان بیشتری را از ما می‌برد.

بررسی گزینه‌ها:

۱ و ۳) سؤال‌های سطحی هستند.

۲) این سؤال نیز سطحی است و واژه فلسفه در این سؤال در معنای عام و چرایی به کار رفته است.

۴) از سؤالات فلسفی و بنیادین است که پاسخ به آن به تفکر عمیق نیاز دارد.

۱۰۵ | ۳ تفکر، واسطه رسیدن انسان از مجهولات به معلومات و از پرسش‌ها به پاسخ‌هاست.

در رابطه با گزینه (۲) باید گفت که دانش انسان اگر کامل بود، سؤالی پیش نمی‌آمد و ناقص بودن دانش بشر علت ایجاد سؤال است.



۱۲۲ ۲ متغیرهای کمی که قابل اندازه‌گیری هستند، باید به صورت عملیاتی تعریف شوند. در این عبارت سه متغیر کمی وجود دارد:

خودکارآمدی - هوش هیجانی - سرزندگی تحصیلی

توجه: جنسیت (دختر بودن) نیز متغیر است، ولی متغیر کیفی است و از آنجا که قابلیت اندازه‌گیری ندارد، نیازی به تعریف عملیاتی نیز ندارد. در واقع متغیرهایی تعریف عملیاتی می‌شوند که قابل اندازه‌گیری باشند و برای آن‌ها آزمون مربوطه وجود داشته باشد.

۱۲۳ ۴ امروزه از فرآیندهای ذهنی با واژه **شناخت** تعبیر می‌شود.

به کمک **توجه**، یک یا چند محرک احساس شده را انتخاب می‌کنیم.

به انواع تفکر، **شناخت عالی** می‌گویند.

۱۲۴ ۴ توصیف به بیان روشن و تا حد ممکن دقیق از چستی مفهوم و موضوع مورد مطالعه می‌پردازد، بنابراین در این‌جا یکی از ویژگی‌های افراد افسرده را تعریف و توصیف نمودیم.

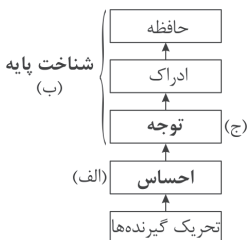
۱۲۵ ۳ برای پذیرش پاسخ‌های اولیه ارائه‌شده به مسئله‌های علمی و تأیید یک فرضیه، باید آن پاسخ‌ها را براساس مشاهدات تجربی، بیازماییم و نتیجه را با یافته‌های مقبول در علم تجربی، مطابقت دهیم. در صورت عدم تطابق و هم‌خوانی، پاسخ ارائه‌شده (فرضیه) پذیرفته نمی‌شود.

۱۲۶ ۲ **تعریف عملیاتی** باعث می‌شود تا همگان به مفهوم مشترک در مورد تعریف «اضطراب» برسند و بر سر تعریف آن توافق داشته باشند، زیرا این تعریف باعث می‌گردد تا افراد مختلف برداشت یکسان یا تقریباً یکسانی از متغیر مورد نظر داشته باشند.

۱۲۷ ۱ **روش عقلی**، شامل روش‌های فلسفی، استدلال‌های منطقی و ... می‌شود.

۱۲۸ ۲ در **مصاحبه**، محقق ضمن گفت‌وگو و براساس پاسخ‌های دریافت‌کرده، پرسش بعدی خود را معلوم و مصاحبه را هدایت می‌کند.

۱۲۹ ۴ در صورت سؤال یک قسمت از شکل کشیده نشده است، بنابراین شکل کامل به این صورت است:



۱۳۰ ۳ هر سه گزینه (۱)، (۲) و (۴) نشانگر شناخت و فرآیندهای ذهنی هستند، زیرا به صورت مستقیم قابل مشاهده نیستند، اما **گریه فاطمه قابل مشاهده است و رفتار محسوب می‌شود.**

نکته: هر احساس و عاطفه‌ای که نمود خارجی پیدا کند، تبدیل به رفتار می‌شود. برای مثال خوشحالی و شغف اگر دیدنی نباشد، شناخت است، اما اگر برای دیگران قابل مشاهده شود، یعنی فرد اشک شوق بریزد، بخندد، فریاد بزند و مانند این‌ها، آن موقع رفتار محسوب می‌شود.

۱۱۳ ۳ فقط گزینه (۳) به اصل و اساس علم اشاره دارد و تنها راه اثبات یک مدعا نیز چنین است.

۱۱۴ ۳ فلسفه شعری، اموری مانند هنر را شامل می‌شود.

۱۱۵ ۱ فلسفه و هر دانشی از دو جهت با سایر دانش‌ها متفاوت و متمایز هستند: موضوع و روش.

موضوع ریاضیات و فلسفه متفاوت است؛ اولی اعداد را می‌سنجد و دومی وجود را بررسی می‌کند.

روش ریاضیات و فلسفه یکسان است؛ در هر دو، استفاده از حواس و ابزار به حل مسائشان کمک نمی‌کند و فقط با عملیات فکری و استدلالی باید به جواب مسئله‌ها دست یافت.

موضوع علم منطق، اندیشیدن است که با فلسفه متفاوت است، اما روش هر دو عقلی است.

موضوع و روش علم شیمی نیز کاملاً با فلسفه متفاوت است.

روان شناسی

۱۱۶ ۳ دانشمندان با طرح مسئله، موقعیت‌های ناشناخته و مجهول را شناسایی می‌کنند.

۱۱۷ ۲ متخصصان نباید مشخصات و اطلاعاتی را که در تحقیقات خود از افراد به دست آورده‌اند، به صورت عمومی و برای دیگران منتشر کنند.

بررسی سایر گزینه‌ها:

(۱) در مشاهده تا جای ممکن باید از تعصب یا پیش‌داوری به دور بود.

(۳) مصاحبه برخلاف گفت‌وگوی معمولی، هدفمند و سازمان‌یافته است.

(۴) آزمون‌ها ابزاری برای کمی کردن ویژگی‌های روان‌شناختی هستند.

۱۱۸ ۳ پژوهش با طرح مسئله شروع می‌شود که به صورت سؤالی مطرح می‌گردد. بنابراین در آغاز کار پژوهش و روش علمی باید با طرح مسئله آغاز به کار نمود. در این میان تنها گزینه (۳) نشان‌دهنده مسئله است.

بررسی سایر گزینه‌ها:

(۱) فرضیه

(۲) اصول یا قوانین مربوط به انگیزه

(۴) نظریه‌های انگیزشی

۱۱۹ ۴ وقتی مشاور مدرسه می‌خواهد ریشه درس نخواندن رضا را دریابد، در واقع به دنبال چرایی اتفاق افتادن یک پدیده است و تبیین نام دارد.

۱۲۰ ۳ **سومین مفهوم مهم در تعریف روش علمی، نظام‌دار بودن است که به این امر اشاره دارد که روش علمی تابع قواعد مشخصی است که به صورت منظم طی می‌شود.**

بررسی سایر گزینه‌ها:

(۱) از روش علمی نمی‌توان در حیطه امور غیرقابل مشاهده با حواس پنج‌گانه استفاده کرد.

(۲) هر نظریه علمی، خود بر نظریات و مبانی غیرتجربی تکیه دارد.

(۴) در تعریف روش علمی گفته شده است که **جست‌وجو** باعث می‌شود تا روش علمی، هدفمند باشد.

۱۲۱ ۱ **توجه علی به طول عمر لوازم‌التحریر (دوام آن‌ها) نشانگر پردازش مفهومی است و تصمیم‌گیری مبتنی بر پردازش مفهومی کارآمدتر است.**

بررسی سایر گزینه‌ها:

(۲) توجه به رنگ و انتخاب لباس بر مبنای آن نشان‌دهنده پردازش ادراکی است که **ناکارآمدتر** از تصمیم‌گیری مبتنی بر پردازش مفهومی است.

(۳) مثال درست بیان شده، ولی در دلیل باید پردازش مفهومی ذکر می‌شد.

(۴) دلیل درست بیان شده، ولی در مثال اعتقاد رضا مبنی بر بزرگ بودن تلویزیون که معرف دوام آن است، پردازش ادراکی است.