

# سال یازدهم انسانی

دوره متوسط دوم (پایه یازدهم)

گروه مشاوره ویر نامه ریزی آکو

۲۸ مرداد ماه ۱۴۰۱

مدت پاسخ گویی به آزمون: ۱۵۰ دقیقه  
تعداد کل سؤالات: ۱۰ (سؤال علمی)

نام درس	تعداد سؤال	شماره سؤال	شماره صفحه	زمان پاسخ گویی
<b>مشترک از پایه دهم (اجباری)</b>				
عربی زبان قرآن (۱)	۱۰	۱-۱۰	۵-۶	۱۵ دقیقه
ریاضی و آمار (۱)	۱۰	۱۱-۲۰	۷-۸	۱۵ دقیقه
اقتصاد	۱۰	۲۱-۳۰	۹-۱۱	۱۵ دقیقه
علوم و فنون ادبی (۱)	۱۰	۳۱-۴۰	۱۲-۱۴	۱۵ دقیقه
منطق	۱۰	۴۱-۵۰	۱۵-۱۶	۱۰ دقیقه
<b>غیر مشترک از پایه یازدهم (انتخابی)</b>				
عربی زبان قرآن (۲)	۱۰	۵۱-۶۰	۱۸-۱۹	۱۵ دقیقه
ریاضی و آمار (۲)	۱۰	۶۱-۷۰	۲۰-۲۲	۱۵ دقیقه
علوم و فنون ادبی (۲)	۱۰	۷۱-۸۰	۲۳-۲۴	۱۵ دقیقه
فلسفه	۱۰	۸۱-۹۰	۲۵-۲۷	۲۰ دقیقه
فلسفه «آشنا»	۱۰	۹۱-۱۰۰	۲۸-۲۹	
روانشناسی	۱۰	۱۰۱-۱۱۰	۳۰-۳۱	۱۵ دقیقه

برای دیدن تحلیل آزمون امروز و آگاهی یافتن از  
ویژگی‌ها و نکات آموزشی آزمون بعدی همین امروز به  
سایت [www.kanoon.ir](http://www.kanoon.ir) مراجعه نمایید.

# پدیدآورندگان آزمون

## گزینشگران و ویراستاران

نام درس	گزینشگر	مسئول درس	ویراستار استاد	ویراستار دانشجو	مسئول درس مستندسازی
عربی زبان قرآن (۱) و (۲)	میینا اشرفی	میینا اشرفی	درویشعلی ابراهیمی علیرضا قلی زاده اسماعیل یونس پور	فاطمه ایزدی	لیلا ایزدی
ریاضی و آمار (۱) و (۲)	ایمان چینی فروشان	ایمان چینی فروشان	محمد بحیرایی حسین ابومحبوب	—	سمیه اسکندری
اقتصاد	سارا شریفی	سارا شریفی	—	فاطمه صفری	زهره قموشی
علوم و فنون ادبی (۱) و (۲)	اعظم نوری نیا	اعظم نوری نیا	—	فاطمه صفری	الناز معتمدی
منطق و فلسفه	عاطفه ربابه صالحی	عاطفه ربابه صالحی	—	احمد منصوری	زهره قموشی
روانشناسی	فاطمه ایزدی خرامه	فاطمه ایزدی خرامه	—	ریحانه خدابخشی فاطمه صفری	زهره قموشی

### طراهمان:

#### عربی زبان قرآن (۱) و (۲):

منیژه خسروی، ولی الله نوروزی، مجید همایی

#### ریاضی و آمار (۱) و (۲):

محمد بحیرایی، هادی پلاور، مهدیس حمزه‌ای، محمد حمیدی، هژبر رحیمی، حمید زرین کفش، امیر زراندوز، فرداد روشنی، عرفان صادقی، امیر محمودیان، مهدی نصراللهی

#### اقتصاد:

علیرضا رضایی، سارا شریفی، فاطمه صفری

#### علوم و فنون ادبی (۱) و (۲):

سعید جعفری، ابراهیم رضایی مقدم، افشین کیانی، محمد نورانی

#### منطق و فلسفه:

سیدمحمد رضا آذرکسب، راحله بابایی صومعه کیودین، ناهید جوهریان، سعید حسن زاده، ژیللا سلاجقه، فاطمه شهیمیری، کوثر دستورانی، سیدمحمد مدنی دینانی، احمد منصوری، کتاب جامع

#### روانشناسی:

فاطمه ایزدی، کوثر دستورانی، وحید دهقان، سیدمحمد مدنی دینانی

### گروه فنی و تولید

مدیر گروه: لیلا فیروزی

مسئول دفترچه: علیرضا قلی زاده

حروفنگاری و صفحه‌آرایی: مهین علی محمدی جلالی

مدیر واحد مستندسازی و مطابقت با مصوبات: مازیار شیروانی مقدم

مسئول دفترچه مستندسازی: زهره قموشی

نظارت چاپ: سوران نعیمی

از شما خواهش می‌کنیم، از این آزمون و نتایج آن فقط برای تثبیت و تقویت روش‌های صحیح مطالعه و برای تصحیح روش‌های اشتباه خود بهره بگیرید. یعنی به‌منظور آموزش و مشاوره‌ای آزمون پیش از جنبه‌ی سلامتی یا رقابتی آن تهیه کنید. اگر هم‌اکنون و در هر گام مسیر خود را تصحیح کنید، اشتباه کم‌تری مرتکب خواهید شد و با آرامش و اعتماد به نفس کار را تا پایان ادامه خواهید داد. لطفاً نظرات خود را با ما در میان بگذارید.

مدیر گروه پایه یازدهم انسانی – لیلا فیروزی [leilaffirozii@gmail.com](mailto:leilaffirozii@gmail.com)



# سال یازدهم انسانی

۲۸ مرداد ماه ۱۴۰۱

## دفترچه مشترک از پایه دهم:

پاسخگویی به این دفترچه اجباری است.

**عربی زبان قرآن (۱)**

هذا خلقُ الله / الجملةُ الفعليةُ و الإسميةُ / فن ترجمه /

مع سابقِ سيرةِ الأجرة / تمارين / المعالم الخلابة /

اعراب اجزاء الجملة الاسمية و الفعلية / اعراب صفت

و مضاف اليه / في الصبدلية / تمارين

درس (۵) و (۶)

صفحة ۴۷ و ۵۰

وقت پیشنهادی: ۱۵ دقیقه

**هدف‌گذاری قبل از شروع هر درس در دفترچه سؤال**

لطفاً قبل از شروع پاسخ‌گویی به سؤال‌های درس **عربی زبان قرآن (۱)**، هدف‌گذاری چند از ۱۰ خود را بنویسید:

از هر ۱۰ سؤال به چند سؤال می‌توانید پاسخ صحیح بدهید؟

عملکرد شما در آزمون قبل چند از ۱۰ بوده است؟

هدف‌گذاری شما برای آزمون امروز چیست؟

چند از ۱۰ آزمون قبل	هدف‌گذاری چند از ۱۰ برای آزمون امروز

■ عَيْنُ الْأَصْحَحِّ وَ الْأَدَقِّ فِي الْجَوَابِ لِلتَّرْجُمَةِ أَوْ التَّعْرِيبِ أَوْ الْمَفْهُومِ: (۱-۶)

۱- «أَتَعْلَمِينَ أَنَّ الْبَطَّةَ تَنْشُرُ زَيْتًا خَاصًّا عَلَى جِسْمِهَا فَلَا يَتَأَثَّرُ بِالْمَاءِ.»

(۱) آیا می‌دانید که اردک روغن خاصی روی بدنش پخش می‌شود که تحت تأثیر آب قرار نگیرد.

(۲) آیا می‌دانی که بدن اردک روغنی خاص را پخش می‌کند و بدنش تحت تأثیر آب قرار نمی‌گیرد.

(۳) آیا می‌دانید که اردک روغن خاصی را روی بدنش پخش می‌کند تا تحت تأثیر آب قرار نگیرد.

(۴) آیا می‌دانی که اردک روی بدنش روغن خاصی را پخش می‌کند و تحت تأثیر آب قرار نمی‌گیرد.

۲- «المناطق الثقافية الإيرانية تجذب كثيراً من السياح لهذا قامت منظمة اليونسكو بتسجيلها في قائمة التراث العالمي»:

(۱) مناطق فرهنگی ایران گردشگران بسیاری را جذب می‌کند، بنابراین سازمان یونسکو آن‌ها را در لیست میراث جهانی ثبت کرد.

(۲) بسیاری از مناطق فرهنگی ایرانی گردشگران را جذب می‌کند، بنابراین سازمان یونسکو این مراکز را در لیست میراث جهانی ثبت می‌کند.

(۳) مناطق فرهنگی ایرانی، بسیاری از گردشگران را جذب می‌کند، بنابراین سازمان یونسکو به ثبت آن‌ها در لیست میراث جهانی اقدام کرد.

(۴) بسیاری از گردشگران به سمت مناطق فرهنگی ایرانی جذب می‌شوند، بنابراین سازمان یونسکو به ثبت آن‌ها در لیست میراث جهانی پرداخت.

۳- عَيْنُ الصَّحِيحِ:

(۱) كَانَ الْحُكْمَاءُ يَسْتَفِيدُونَ مِنْ بَعْضِ النَّبَاتَاتِ كَالدَّوَاءِ: حَكِيمَانِ مِنْ بَعْضِ الْبُحْرَانِ دَارِيئِي اسْتَفَادَ مِنْ كَرْدِنْدَا!

(۲) لِسَانُ الْقِطِّ يَفْرُزُ سَائِلًا مَطْهَرًا لِعِلَاجِ جُرْحِهِ: زَبَانِ گَرَبِه مایعی پاک کننده را برای پیشگیری از زخمی شدن ترشح می‌کند!

(۳) إِنَّ إِيْرَانَ تَسْتَطِيعُ أَنْ تَحْصَلَ عَلَى الثَّرْوَةِ مِنَ السِّيَاحَةِ: هَمَانَا إِيْرَانَ مِی تَوَانَدَ كِه از گردشگری ثروت به دست بیاورد!

(۴) الْبِنَاتُ رَسَمْنَ صَوْرًا جَمِیلَةً عَلَى رَمْلِ السَّاحْلِ: دَخْتَرَانِ تَصْوِیْرِي زَبِیَا رُوِي شَنِ سَاحِلِ كَشِیدِنْدَا!

۴- عَيْنُ الْخَطَأِ:

(۱) هل تعلمين أي لون مهدئ الأعصاب؟ آیا می‌دانی کدام رنگ آرامش‌بخش اعصاب است؟

(۲) الطبیبة فحّصت أسنان الطفلة الصّغيرة: پزشک دندان‌های (دختر) بچه کوچک را معاینه کرد!

(۳) الكلاب تُساعدُ الشرطيَّ لِحَفْظِ الْأَمْنِ: سَگ به پلیس برای حفظ امنیت کمک می‌کند!

(۴) الحیوانُ یطرُدُ الحشراتَ بِتَحْرِیْكِ ذَنْبِهِ: حیوان حشرات را با حرکت دادن دمش دور می‌کند!

٥- عین الصّحیح فی التعرّیب: «ماهی های نورانی تاریکی دریاها را به روزی روشن تبدیل می کردند.»

(١) كانت الأسماك المضيئة حوّلت ظلام البحور إلى نهارٍ مضيءٍ. (٢) كانت الاسماك المضيئة تحوّل ظلام البحار إلى نهارٍ مضيءٍ.

(٣) كان السمك الضوئي قد حوّل ظلمة البحار إلى يومٍ مضيءٍ. (٤) السمك الضوئي كان يُبدّل ظلمة البحر إلى أنهرٍ مضيئةٍ.

٦- عین الصّحیح للفراغات حسب المفهوم:

«شهدت إيران في السنوات ... نموّاً ... في السياحة»، «إنّ إيران من ... الجميلة في العالم»

(١) الثقافية، معلوماً، الدوّل (٢) الأخيرة، ملحوظاً، الدوّل

(٣) الآخرة، عظيماً، الدولة (٤) الكثيرة، قليلاً، الدولة

٧- عین الخطأ للفراغات:

(١) أريد هذه ... المكتوبة على الورقة. (الصيدية) (٢) اللون البنفسجي لغرفة النوم ... الأعصاب. (مهدئ)

(٣) فحص الطبيب ... الولد الصغير. (أسنان) (٤) ... المؤدبات محترّات عند المعلّمت. (التلميذات)

٨- عین الخطأ في المحلّ الاعرابي للكلمات و حرّكاتهما: «في رأيي إيران من مناطق خلابة تجذب السّائحين من كلّ العالم!»

(١) إيران: مبتدا و مرفوع (٢) السّائحين: فاعل و مرفوع

(٣) خلابة: صفت و مجرور (٤) العالم: مضاف اليه و مجرور

٩- عین عبارة ليس فيها خبر:

(١) لسان القطّ مملوءٌ بغدداً! (٢) سيّد القوم خادمهم في السّفرة!

(٣) أيّها السّائق؛ أنا في خدمتك! (٤) في البداية تشرفنا بزيارة الإمام الثامن!

١٠- عین الصّحیح في المحلّ الاعرابي للكلمات:

(١) الحسدُ يأكلُ الحسناتِ من أعمالِ النَّاسِ: خبر (٢) الطّلابُ المؤدّبون عند مُعلّمهم مُحترمون: صفت

(٣) يعرفُ بعضُ الحيواناتِ الأعشابَ الطّيبةَ: نائب فاعل (٤) البومة طائرةٌ تتحرّكُ عينيها: خبر

**ریاضی و آمار (۱)**

تابع

فصل (۲)

درس ۳ و ۴

صفحة ۵۶ و ۵۷

وقت پیشنهادی: ۱۵ دقیقه

**هدف گذاری قبل از شروع هر درس در دفترچه سؤال**

لطفاً قبل از شروع پاسخ گویی به سؤال های درس **ریاضی و آمار (۱)**، هدف گذاری چند از ۱۰ خود را بنویسید:

از هر ۱۰ سؤال به چند سؤال می توانید پاسخ صحیح بدهید؟

عملکرد شما در آزمون قبل چند از ۱۰ بوده است؟

هدف گذاری شما برای آزمون امروز چیست؟

چند از ۱۰ آزمون قبل	هدف گذاری چند از ۱۰ برای آزمون امروز

۱۱- خطی که از نقطه (۳, ۴) گذشته و شیب آن برابر ۵- باشد، محور  $y$  ها را با چه عرضی قطع می کند؟

- (۱) -۱۸      (۲) ۱۸      (۳) -۱۹      (۴) ۱۹

۱۲- در تابع خطی با ضابطه  $f(x) = mx + n$ ، اگر  $f(-۲) = ۴$  و  $f(۱) = -۵$  باشند، در این صورت حاصل  $m - n$  کدام است؟

- (۱) -۱      (۲) -۵      (۳) ۱      (۴) ۵

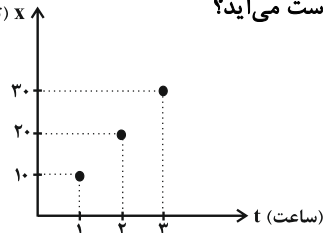
۱۳- مساحت ناحیه محدود به محور  $x$  ها، نیمساز ربع سوم و خط به معادله  $y + x = -۴$  کدام است؟

- (۱) ۴      (۲) ۲      (۳) ۳      (۴) ۱

۱۴- نمودار زیر، مربوط به تعداد کل صندلی های تولید شده در یک کارگاه نجاری در پایان هر ساعت کاری در طول روز است. تعداد کل

صندلی های تولید شده در پایان هر ساعت خاص از کدام رابطه به دست می آید؟

$x$  (تعداد کل صندلی های تولید شده)



(۱)  $x = ۱۰t - ۱۰$

(۲)  $x = t + ۱۰$

(۳)  $x = t$

(۴)  $x = ۱۰t$

محل انجام محاسبات

۱۵- رابطه بین درجه دما برحسب سانتی گراد (C) و فارنهایت (F) به صورت  $F = \frac{9}{5}C + 32$  است. دمای یک جسم  $20^\circ$  درجه سانتی گراد

کاهش یافته است. دما برحسب فارنهایت چگونه تغییر می کند؟

(۱)  $20^\circ$  درجه افزایش یافته است.

(۲)  $20^\circ$  درجه کاهش یافته است.

(۳)  $36^\circ$  درجه افزایش یافته است.

(۴)  $36^\circ$  درجه کاهش یافته است.

۱۶- نمودار سهمی  $y = 4x^2 - 12x + 3$  از کدام ناحیه محورهاى مختصات عبور نمی کند؟

(۴) چهارم

(۳) سوم

(۲) دوم

(۱) اول

۱۷- نمودار سهمی  $y = x^2 - 8x + 6$ ، خط  $y = 10$  را در نقاط A و B قطع می کند. اگر C وسط A و B باشد، مختصات C کدام

است؟

(۴)  $(2, 10)$

(۳)  $(4, 10)$

(۲)  $(1, 10)$

(۱)  $(3, 10)$

۱۸- سهمی  $y = x^2 - 8x + 1$  محور تقارن خود را در نقطه ای با کدام عرض قطع می کند؟

(۴) ۱۲

(۳) -۱۲

(۲) ۱۵

(۱) -۱۵

۱۹- رأس سهمی به معادله  $y = \frac{2}{5}(x-3)^2 - 1$  کدام است؟

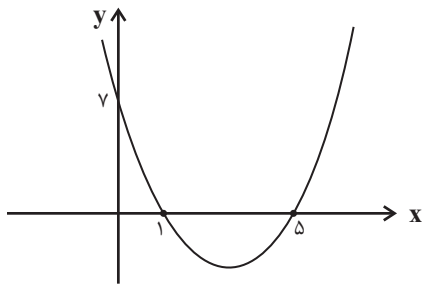
(۴)  $S(3, -1)$

(۳)  $S(-3, -1)$

(۲)  $S(1, 3)$

(۱)  $S(-1, -3)$

۲۰- کمترین مقدار تابع درجه دوم زیر کدام است؟



(۲)  $-\frac{28}{5}$

(۱)  $-\frac{24}{5}$

(۴)  $-\frac{23}{5}$

(۳)  $-\frac{26}{5}$

**اقتصاد**

**رکود، بیکاری و فقر / تورم و کاهش قدرت**

**خرید**

درس (۸) و (۹)

صفحه ۸۲ تا ۱۰۴

**وقت پیشنهادی: ۱۵ دقیقه**

**هدف‌گذاری قبل از شروع هر درس در دفترچه سؤال**

لطفاً قبل از شروع پاسخ‌گویی به سؤال‌های درس **اقتصاد**، هدف‌گذاری چند از ۱۰ خود را بنویسید:  
از هر ۱۰ سؤال به چند سؤال می‌توانید پاسخ صحیح بدهید؟  
عملکرد شما در آزمون قبل چند از ۱۰ بوده است؟  
هدف‌گذاری شما برای آزمون امروز چیست؟

چند از ۱۰ آزمون قبل	هدف‌گذاری چند از ۱۰ برای آزمون امروز

۲۱- هر یک از موارد زیر به ترتیب به کدام نوع بیکاری اشاره دارد؟

الف) شامل کسانی است که شغل قبلی خود را به دلایلی رها کرده و به امید یافتن شغلی بهتر در جست‌وجو هستند.

ب) بیکاری‌ای که هنگام رکود اقتصادی رخ می‌دهد.

ج) ناشی از عدم تطبیق بین افراد جوینای کار و انواع شغل‌های موجود است.

(۱) الف) بیکاری دوره‌ای، ب) بیکاری اصطلاحی، ج) بیکاری ساختاری

(۲) الف) بیکاری اصطلاحی، ب) بیکاری دوره‌ای، ج) بیکاری ساختاری

(۳) الف) بیکاری اصطلاحی، ب) بیکاری ساختاری، ج) بیکاری دوره‌ای

(۴) الف) بیکاری دوره‌ای، ب) بیکاری اصطلاحی، ج) بیکاری فصلی

۲۲- کدام یک از عبارات زیر در رابطه با واقعیت صحیح است؟

(۱) وقتی یک اقتصاد منابع فعال دارد، هیچ احتیاجی به انتقال منابع از تولید یک کالا به تولید کالای دیگر نیست.

(۲) در سنجش تعداد بیکاران کسانی را که به صورت پاره‌وقت مشغول به کارند، شاغل به حساب نمی‌آورند.

(۳) مطابق با معیار بانک جهانی، افرادی که زیر ۱/۹ دلار در روز درآمد دارند، زیر خط فقر نسبی‌اند و از تأمین احتیاجات زندگی خود عاجزند.

(۴) بیکاری تأثیر منفی بر بودجه دولت دارد. میزان بالای بیکاری دولت را مجبور می‌کند تا پول بیش‌تری را صرف برنامه‌های اجتماعی کند.



۲۳- به ترتیب، موارد کدام گزینه جاهای خالی عبارات زیر را به درستی تکمیل می کند؟

الف) تقاضاکنندگان نیروی کار، ... هستند که نیروی کار را استخدام می کنند و گاهی در اقتصاد به آن ها ... هم می گویند.

ب) وجود منابع بیکار سبب می شود که کشور در ... مرز امکانات تولید قرار گیرد.

ج) اگر تعداد افراد شاغل و بیکار را با هم جمع کنیم ... جامعه به دست می آید.

د) در فقر ... همیشه تعریف فقر نسبت به وضعیتی که ما در آن هستیم صورت می گیرد.

۱) الف) صاحبان شرکت ها، کارخانه ها یا سرمایه گذاران - کارفرما، ب) زیر، ج) جمعیت غیرفعال، د) مطلق

۲) الف) کارفرمایان - سرمایه گذاران، ب) بالای، ج) جمعیت غیرفعال، د) مطلق

۳) الف) کارفرمایان - سرمایه گذاران، ب) بالای، ج) جمعیت فعال، د) نسبی

۴) الف) صاحبان شرکت ها، کارخانه ها یا سرمایه گذاران - کارفرما، ب) زیر، ج) جمعیت فعال، د) نسبی

۲۴- اگر جمعیت کشوری ۳ میلیون نفر باشد و ۲ میلیون نفر بالای ۱۵ سال سن داشته باشند و ۲۰ درصد این جمعیت بالای ۱۵ سال، فعال

باشند، در صورتی که نرخ بیکاری ۲۰ درصد باشد، تعداد افراد بیکار این کشور کدام است؟

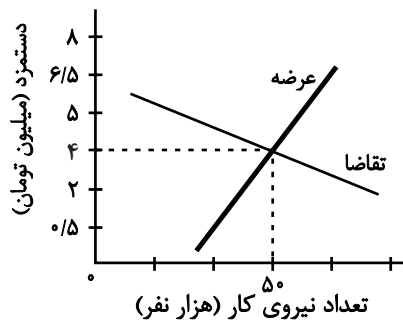
۹۰,۰۰۰ (۴)

۸۰,۰۰۰ (۳)

۷۰,۰۰۰ (۲)

۵۰,۰۰۰ (۱)

۲۵- با توجه به نمودار زیر، در ارتباط با بازار نیروی کار کدام گزینه صحیح است؟



۱) در دستمزد ۵ میلیون تومانی، بازار دارای مازاد تقاضا است.

۲) در دستمزد ۲/۵ میلیون تومانی، بازار دارای مازاد تقاضا است.

۳) در دستمزد ۱ میلیون تومانی، بازار با مازاد عرضه روبه رو است.

۴) در دستمزد ۶/۵ میلیون تومانی، بازار با کمبود عرضه روبه رو است.

۲۶- دولت ها از طریق ... و ... با فقر و بیکاری مبارزه می کنند.

۱) حمایت از شرکت های تولیدی - مبارزه با فساد

۲) افزایش مالیات - کاهش تسهیلات تولیدی

۳) در اختیار گرفتن اداره تعداد قابل توجهی از کارخانجات - دولتی کردن اقتصاد

۴) افزایش درآمدهای نفتی - کاهش واردات

۲۷- کدام گزینه، در رابطه با واقعیت صحیح است؟

(۱) در معاملاتی که با چک انجام می‌شود در واقع پول نقد بین افراد رد و بدل می‌شود و مشتری با مراجعه به بانک می‌تواند مبلغ قید شده را به فردی که چک را در اختیار دارد، پرداخت کند.

(۲) پشتوانه پول‌های فلزی، کاغذی، تحریری و الکترونیکی که امروزه در دست افراد یا در حساب آنهاست، شمش‌های طلا و جواهراتی است که نزد صراف یا بانک است.

(۳) اگر افزایش نقدینگی در کشور با افزایش تولید هماهنگ نباشد، می‌تواند سبب تورم شود.

(۴) در زمان‌های گذشته، برخی کالاهای خاص که در هر منطقه پرتعداد بود به عنوان اولین پول مورد استفاده قرار گرفت. مثلاً در روسیه صدف، در ایران چای و در هندوستان پوست سمور خواهان بیشتری داشت.

۲۸- زمانی که اقتصاد کشور دچار تورم می‌شود، بانک مرکزی برای پیش‌گیری از افزایش قیمت‌ها یا کاهش سرعت آن، چه سیاستی را به کار

می‌گیرد و چه روشی را اتخاذ می‌کند؟

(۱) سیاست پولی انقباضی - خرید اوراق مشارکت

(۲) سیاست پولی انبساطی - فروش اوراق مشارکت

(۳) سیاست پولی انقباضی - فروش اوراق مشارکت

(۴) سیاست پولی انبساطی - خرید اوراق مشارکت

۲۹- اگر هزینه سبد بازار یک کشور فرضی در سال جاری، ۳۶۰ واحد پولی و در سال گذشته، ۳۲۰ واحد پولی باشد، شاخص  $cpi$  این کشور در

سال جاری کدام است؟

(۱) ۲۰ درصد

(۲) ۱۲/۵ درصد

(۳) ۱۰ درصد

(۴) ۱۵ درصد

۳۰- در شرایط تورمی، دولت به دو روش می‌تواند عرضه را افزایش دهد، روش اول ... است و روش دوم ... است.

(۱) ارائه یارانه‌های تولیدی - افزایش صادرات

(۲) وضع تعرفه‌های گمرکی بر کالاهای صادراتی - پرهیز از استخدام نیروی کار غیرلازم

(۳) کاهش موانع قانونی - افزایش صادرات

(۴) افزایش ظرفیت‌های تولیدی - افزایش واردات

**علوم و فنون ادبی [۱]**

سبک و سبک‌شناسی (سبک خراسانی)

وزن شعر فارسی / موازنه و ترصیع

درس (۷) ۳ پایان درس (۹)

صفحه ۶۰ تا ۷۸

وقت پیشنهادی: ۱۵ دقیقه

**هدف‌گذاری قبل از شروع هر درس در دفترچه سؤال**

لطفاً قبل از شروع پاسخ‌گویی به سؤال‌های درس **علوم و فنون ادبی (۱)**، هدف‌گذاری چند از ۱۰ خود را بنویسید:

از هر ۱۰ سؤال به چند سؤال می‌توانید پاسخ صحیح بدهید؟

عملکرد شما در آزمون قبل چند از ۱۰ بوده است؟

هدف‌گذاری شما برای آزمون امروز چیست؟

چند از ۱۰ آزمون قبل	هدف‌گذاری چند از ۱۰ برای آزمون امروز

۳۱- ویژگی ذکر شده در کدام گزینه در شعر زیر مشاهده نمی‌شود؟

«پدر را نباید که داند پسر / که بندد دل و جان به مهر پدر

از این پس بسازید سهراب را / ببندید یک شب بر او خواب را

برفتند بیدار دو پهلوان / به نزدیک سهراب روشن‌روان

به پیش اندرون هدیه شهریار / ده اسپ و ده استر به زین و به بار

یکی نامه با لابه و دلپسند / نبشته به نزدیک آن ارجمند»

(۲) کهنه و مهجور بودن برخی از کلمات و تفاوت تلفظ برخی لغات

(۱) استفاده از دو نشانه برای یک مضم

(۴) استفاده از قالب مثنوی

(۳) استفاده از تشبیه حسی

۳۲- در هر دو مورد کدام گزینه به ویژگی‌های «نثر سامانی» اشاره شده است؟

الف) بهره‌گیری کمتر از لغات عربی - تکرار اسم یا فعل به حکم ضرورت معنی

ب) افزایش کاربرد لغات عربی - حذف افعال به قرینه

ج) بهره‌گیری کمتر از لغات عربی - تمثیل و استشهاد به آیات، احادیث و اشعار

د) ایجاز و اختصار در لفظ و معنا - افزایش کاربرد نشانه‌های جمع فارسی بر جمع عربی

۴ - ج - ب

۳ - ب - د

۲ - الف - د

۱ - الف - ج

۳۳- آثار کدام گزینه از آثار نثر دوره «غزنوی و سلجوقی» است؟

(۲) کشف‌المحجوب - تاریخ بلعمی - ترجمه تفسیر طبری

(۱) قابوس‌نامه - کیمیای سعادت - التفهیم

(۴) سفرنامه ناصر خسرو - شاهنامه منثور ابومنصوری - قابوس‌نامه

(۳) سفرنامه ناصر خسرو - تاریخ بیهقی - کیمیای سعادت

۳۴- در سبک‌های زیر، ملاک تقسیم‌بندی در چند مورد به‌درستی نام گذاری نشده است؟

«سبک تعلیمی (بر اساس مخاطب) / سبک آذربایجانی (بر اساس محیط جغرافیایی) / سبک عرفانی (بر اساس موضوع و نوع) / سبک

مشروطه (بر اساس زمان) / سبک عامیانه (بر اساس هدف) / سبک فلسفی (بر اساس قلمرو دانشی)»

(۱) چهار (۲) سه (۳) دو (۴) یک

۳۵- چند بیت با آرایه داخل کمانک هماهنگ نیست؟

الف) ز باد کوی او در دم دل رنجور جان یابد / ز یاد روی او هر دم دل بیمار در جنبد (ترصیع)

ب) هر آن نظر که نه در روی توست، عین خطاست / هر آن نفس که نه بر یاد توست، باد هواست (موازنه)

ج) خرد چو جسمی و نامش در او بسان روان / هنر چو چشمی و رایش در او بسان بصر (موازنه)

د) ای درد توأم درمان در بستر ناکامی / وی یاد توأم مونس در گوشه تنهایی (موازنه)

ه) بدان حجت که دل را زنده دارد / بدان آیت که جان را بنده دارد (ترصیع)

(۱) سه (۲) چهار (۳) دو (۴) یک

۳۶- در کدام بیت آرایه «ترصیع» وجود دارد؟

(۱) همی تا بر زند آواز بلبل‌ها به بستان‌ها / همی تا برزند قالوس خنیاگر به مزمزا

(۲) تو شیرینی و گفتار تو شیرین / تو نوشینی و دیدار تو نوشین

(۳) عالم همه عابدند و معبود یکی است / دنیا همه ساجدند و مسجود یکی است

(۴) ز رأی توست فروغ و مضای آتش و آب / ز طبع توست صفا و ثبات باد و تراب

۳۷- به ترتیب در چند بیت فقط موازنه و در چند بیت ترصیع دیده می‌شود؟

الف) کشیدم قلم بر سر نام خویش / نهادم قدم بر سر کام خویش

ب) کامکارست عزم تو چو ریاح / استوارست حزم تو چو جبال

پ) ظاهرش مرگ و به باطن زندگی / ظاهرش ابتر نهران پایندگی

ت) نه گاه گرایش مر او را گرانی / نه گاه بسودن مر او را نمایش

ث) بیابان و کهسار و داغ آفریدی / خیابان و گلزار و باغ آفریدی

(۱) سه - یک (۲) سه - دو (۳) دو - دو (۴) چهار - یک

۳۸- با توجه به علامت هجاها در کدام گزینه همه واژه‌ها با حذف همزه تلفظ شده‌اند؟

(۱) درآورد (U--U) / دل آویز (U---) / سرافراز (U--U) / ورامدن (U-U-)

(۲) چنارانداز (U--U-U) / شورآبه‌ها (U--U) / نام‌آوا (---) / کارآفرینی (U--U--)

(۳) جان‌آویز (U---) / سرانجام (U--U) / پی‌آمد (U-) / بداندیش (U---)

(۴) سرانگشت (U--U) / شادآباد (U---) / آتش‌انگیز (U--U-) / مهرآباد (U---)

گروه مشاوره و برنامهریزی آکو

۳۹- در کدام گزینه تمام واژه‌ها با خطّ عروضی درست نوشته شده است؟

(۱) خودخواهانه - خوش‌بختانه - سجاده: خدّاهان - خُش‌بختان - سجاده

(۲) خدایپسندانه - دولت‌خواه - مؤلف: خدایپسندان - دُلت‌خواه - مُتَلِف

(۳) خواهرزاده - مؤدّن - تولیدات: خاهرزاد - مُدّذِن - تَلیدات

(۴) آوازه‌خوان، سرانجام، خوش‌مشرّب: ءاوازِ خان، سَرَنجام، خُش‌مشرّب

۴۰- نشانه‌های هجایی هر دو مصراع کدام گزینه نادرست است؟

(الف) پروانه ز عشق بر خطر بود: -- U - U - UU --

(ب) رخ از ما تا به کی پنهان کند عید: U --- U --- U ---

(ج) طرفه مدار اگر ز دل نعره بیخودی زخم: -UU --UU --UU --UU-

(د) یک امروز است ما را نقد ایّام: -U --U --U --U-

**منطق**

اقسام استدلال استقرایی

قضیه حملی

درس (۵) و (۶)

صفحه (۴) و (۶)

وقت پیشنهادی: ۱۰ دقیقه

**هدف‌گذاری قبل از شروع هر درس در دفترچه سؤال**

لطفاً قبل از شروع پاسخ‌گویی به سؤال‌های درس **منطق**، هدف‌گذاری چند از ۱۰ خود را بنویسید:  
از هر ۱۰ سؤال به چند سؤال می‌توانید پاسخ صحیح بدهید؟  
عملکرد شما در آزمون قبل چند از ۱۰ بوده است؟  
هدف‌گذاری شما برای آزمون امروز چیست؟

چند از ۱۰ آزمون قبل	هدف‌گذاری چند از ۱۰ برای آزمون امروز

۴۱- بررسی احتمالات مختلف در وقوع یک تصادف جاده‌ای از جمله کدام استدلال است و این روش استدلالی چه نامیده می‌شود؟

(۱) استقرای تمثیلی - توجه به وجوه اختلاف (۲) استدلال قیاسی - توجه به وجوه اختلاف

(۳) استدلال استقرایی - استنتاج بهترین تبیین (۴) استقرای تمثیلی - استنتاج بهترین تبیین

۴۲- نتایج حاصل از بررسی آماری ۱۰ کارخانه از ۲۵۰ کارخانه صنعتی بیانگر وضعیت کلی کارخانه‌های صنعتی کشور می‌باشد، نتیجه تحقیق روی

میوه‌های یک باغ (ده جعبه از ۲۰ جعبه میوه) شاخصی است برای مرغوبیت میوه‌های همان باغ، نتایج آماری بررسی وضعیت دانش‌آموزان

رشته علوم انسانی در آزمون ریاضی (بررسی ۴۰ آزمون از ۹۰ آزمون انجام شده) بیانگر ضعف درسی دانش‌آموزان این رشته در درس ریاضی

است. از موارد بالا در کدام مثال دچار مغالطه «تعمیم شتاب‌زده» نشده‌ایم؟

(۱) نتایج بررسی ۱۰ کارخانه از ۲۵۰ کارخانه و تحقیق روی میوه‌های یک باغ

(۲) تحقیق بر روی میوه‌های یک باغ

(۳) بررسی وضعیت درسی ریاضیات در رشته علوم انسانی و نتایج بررسی ۱۰ کارخانه از ۲۵۰ کارخانه

(۴) نتایج بررسی ۱۰ کارخانه از ۲۵۰ کارخانه

۴۳- ما با استناد به این که ... می‌گوییم مبنای استقرای تعمیمی براساس تخمین بنا شده و استدلال به کار رفته در عبارت «اغلب دانشمندان

تمثیل غار را باور دارند، پس همه دانشمندان این تمثیل را کامل و بدون نقص می‌دانند.» چه نوع استقرایی است؟

(۱) تک تک افراد جامعه آماری را بررسی نمی‌کنیم - استقرای تعمیمی

(۲) از نمونه‌های از پیش تعیین شده استفاده می‌کنیم - استقرای تمثیلی

(۳) تک تک افراد جامعه آماری را بررسی نمی‌کنیم - استقرای تمثیلی

(۴) از نمونه‌های از پیش تعیین شده استفاده می‌کنیم - استنتاج بهترین تعمیم

۴۴- کدام گزینه استقرای تمثیلی است؟

(۱) مدرسی که در مجاورت خیابان هستند پر سر و صدا می‌باشند، پس باید دارای پنجره‌های دو جداره باشند.

(۲) افراد مردم آزار معمولاً کم‌سواد هستند و کم‌سوادها آداب زندگی اجتماعی را نمی‌دانند و در نتیجه افراد مردم آزار آداب زندگی اجتماعی را نمی‌دانند.

(۳) جغد همانند کلاغ است، کلاغ پرنده‌ای بدبین است و در نتیجه جغد نیز بدبین است.

(۴) خرافات بی‌پایه و اساس است و هر امر بی‌پایه و اساسی، زاده توهم است و خرافات نیز زاده توهم است.

۴۵- کدام گزینه درباره روش «استنتاج بهترین تبیین» درست نیست؟

(۱) در مسائل علمی از این نوع استنتاج جهت بررسی فرضیه‌های علمی استفاده می‌شود و نتیجه این روش قطعی نیست.

(۲) این روش، نوعی استدلال استقرایی است، در این روش به حذف تبیین‌های اشتباه می‌پردازیم.

(۳) در این روش، احتمالات مختلف را بررسی می‌کنیم، در زندگی روزمره بسیار کاربرد دارد.

(۴) در این روش، تخمین، مبنا و اساس کار است و در آن به نتیجه قطعی دست می‌یابیم.

۴۶- در صورتی قضیه «موجبه» است که ... و جزئی و کلی بودن «موضوع قضیه» مربوط به ... است و جزئی و کلی بودن سور قضیه مربوط به ... است و وظیفه سور در قضیه ... است.

- (۱) رابطه قضیه ایجابی باشد - مفهوم موضوع - مصادیق موضوع - تعیین کیفیت موضوع
- (۲) رابطه مثبت با افعال ربطی داشته باشد - مصادیق موضوع - مصادیق موضوع - تعیین دامنه مصادیق موضوع
- (۳) رابطه مثبت با افعال ربطی داشته باشد - مصادیق موضوع - مفهوم موضوع - بیان کمیت قضیه
- (۴) رابطه قضیه ایجابی باشد - مفهوم موضوع - مصادیق موضوع - تعیین دامنه مصادیق موضوع

۴۷- تفاوت دو قضیه موجبه جزئی و شخصیه در چیست؟

- (۱) در قضیه موجبه جزئی، موضوع، مفهومی کلی است و در قضیه شخصیه، موضوع، مفهومی جزئی می باشد.
- (۲) در قضیه موجبه جزئی، موضوع، مفهومی جزئی است و در قضیه شخصیه، موضوع، مفهومی کلی می باشد.
- (۳) در قضیه موجبه جزئی، سور، مفهومی جزئی است و در قضیه شخصیه، موضوع، مفهومی کلی می باشد.
- (۴) در قضیه موجبه جزئی، سور، مفهومی کلی است و در قضیه شخصیه، سور، مفهومی جزئی می باشد.

۴۸- کدام یک از گزینه های زیر، قضیه حملی محسوب می شوند؟

- (۱) چه کسی گفت برو کتاب را بیاور؟
- (۲) الهی تمام بیماران شفا پیدا کنند.
- (۳) اگر درس بخوانی، موفق می شوی.
- (۴) تهران پایتخت ایران است.

۴۹- کدام گزینه، جمله زیر را به درستی کامل می کند؟

«جملات انشایی در منطق مورد بررسی قرار نمی گیرند؛ زیرا ...»

- (۱) وظیفه منطق فقط جلوگیری از خطا در صورت اندیشه است.
- (۲) با اینکه خبر از عالم خارج می دهند ولی همگی کاذب اند.
- (۳) درستی یا نادرستی آنها به سختی قابل تشخیص است و با واقعیت مطابقت ندارند.
- (۴) قابلیت صادق یا کاذب بودن را ندارند و خبری از خارج نمی دهند.

۵۰- در قضیه «او به مدرسه می رود.» موضوع و محمول به ترتیب کدام اند؟

- (۱) مدرسه رونده - او
- (۲) او به مدرسه - می رود.
- (۳) او - رونده به مدرسه
- (۴) او - مدرسه



# سال یازدهم انسانی

۲۸ مرداد ماه ۱۴۰۱

**دفترچه غیرمشترک از پایه یازدهم:**

پاسخگویی به این دفترچه انتخابی است.





**عربی زبان قرآن (۲)**

مواظب قیمة / اسم التفضیل و اسم المكان /  
حوار فی سوق مشهد / تمارین /  
صناعة التلمیح فی الأدب الفارسی / اسم  
الفاعل و اسم المفعول و اسم المبالغة  
کل درس (۱) و درس (۲) ۳ ابتدای تمارین  
صفحة ۱ ۲۴ ۳  
**وقت پیشنهادی: ۱۵ دقیقه**

**هدف‌گذاری قبل از شروع هر درس در دفترچه سؤال**

لطفاً قبل از شروع پاسخ‌گویی به سؤال‌های درس **عربی زبان قرآن (۲)**، هدف‌گذاری چند از ۱۰ خود را بنویسید:  
از هر ۱۰ سؤال به چند سؤال می‌توانید پاسخ صحیح بدهید؟  
عملکرد شما در آزمون قبل چند از ۱۰ بوده است؟  
هدف‌گذاری شما برای آزمون امروز چیست؟

چند از ۱۰ آزمون قبل	هدف‌گذاری چند از ۱۰ برای آزمون امروز

**عین الأصحّ والأدقّ في الجواب للترجمة: (۵۱-۵۴)**

۵۱- «الشّعراء الإيرانيون هم الذين أنشدوا بعض الأبيات ممزوجةً بالعربية و سموها بالملّمع!»:

- ۱) شاعران ایرانی همان کسانی هستند که برخی بیت‌ها را آمیخته شده به عربی سرودند و آن را ملّمع نامیدند.
- ۲) شاعران ایران کسانی هستند که شعرهای آمیخته شده به عربی سرودند و آن را ملّمع نامیدند.
- ۳) کسانی که برخی از ابیات را آمیخته به شعر عربی سرودند، شاعران ایرانی هستند که آن را ملّمع نامیدند.
- ۴) شاعران ایرانی آن‌هایی هستند که برخی از بیت‌های در هم آمیخته شده به عربی را می‌سرایند و آن را ملّمع می‌نامند.

۵۲- «فهمتُ بأنّ الأولاد لا يرفعون أصواتهم عند الوالد.»:

- ۱) فهمیدم که فرزندان صداهايشان را نزد پدر بالا نمی‌برند.
- ۲) فهماندم که صدای فرزندان نزد والدینشان بالا نمی‌رود.
- ۳) فهمیدم که بچه‌ها کنار پدر خودشان صداها را بالا نخواهند برد.
- ۴) فهمیدم که بچه‌ها نباید پیش پدر صداهايشان را بالا ببرند.

۵۳- **عین الصّحیح:**

- ۱) أفضل النَّاسِ أنْفَعهم للنَّاسِ: بهترین مردم سودمندترین برای مردم هستند.
- ۲) خیر إخوانکم من یساعدونکم: برادران خوب شما کسی است که شما را کمک می‌کند.
- ۳) المؤمنُ یسخطُّ الشَّیطانَ بالصَّمتِ: مؤمن اهریمن را با خاموشی خشمگین می‌سازد.
- ۴) هل تعطينی الفستان النَّسائیَّ مع التَّخفیضِ: آیا لباس زنانه با تخفیف است؟

۵۴- **عین الخطأ:**

- ۱) جمالُ المرء فصاحتُ لسانه: زیبایی انسان، شیوایی گفتار اوست!
- ۲) یشرّب النَّاسُ من كأس الحلیب: مردم از لیوان شیر می‌نوشند!
- ۳) الصّدیق الوفیّ من ینصحک دائماً: دوست باوفا کسی است که همیشه تو را نصیحت می‌کند!
- ۴) نَتَخَرَّجُ من المدرسة بعد سنة: بعد از یک سال از مدرسه خارج می‌شویم!

۵۵- عین الكلمة الصحيحة للفراغ:

- (۱) ليلة القدر خيرٌ من ... شهر. (مئةً)  
 (۲) شرُّ الناسِ ذو ... (الوجهين)  
 (۳) من ساءَ خلقه ... نفسه. (كذب)  
 (۴) السكوتُ ... والكلامُ فضة. (حديداً)

۵۶- عین الصحيح في الترادف من الكلمات المعينة:

- (۱) الملمعات أشعارٌ فارسيّةٌ مَمزوجةٌ بالعربيّة. (منتشرة)  
 (۲) قال سعدى مضى الزمان وقلبي يقولُ إنك لا تأتي. (لا تذهب)  
 (۳) يرى حافظٌ في بُعدِ الحبيبِ راحةً. (إبتعاد)  
 (۴) تفتشُ عينُ الحياة في الضوء كثيراً من الأوقات. (الظلام)

■ اقرأ النص التالي ثم أجب عن الاسئلة (۵۷ - ۵۸) بما يناسب النص:

«أرادَ قنبرٌ أن يسبَّ الذي كان سبَّه، فقال الإمام عليّ (ع) له: مهلاً يا قنبر، دَع شاتِمَكَ مهاناً تُرضِ الرَّحمنَ و تُسَخِّطِ الشَّيْطانَ و تُعاقِبْ

عدوَّكَ.»

۵۷- كيف يُمكنُ لِقنبر أن يُرضى رَبَّهُ؟ يُمكنُ لَهُ أن ....

- (۱) يسبَّ عدوّه  
 (۲) يدع شاتمَه مهاناً  
 (۳) يعاقب عدوّه بشدة  
 (۴) يسخِّط الشَّيْطانَ

۵۸- عین عدد «اسم فاعل» في النص:

- (۱) واحد (۲) اثنان (۳) ثلاثة (۴) اربعة

۵۹- عین ما كلُّه اسم المكان:

- (۱) مَعبد - مَطاعِم - مَحاسِن - مَلعب  
 (۲) مِضياف - مَناطِر - مَحفل - مَطبعة  
 (۳) بَيت - مَكَارم - مَزارع - مَنازل - صَفّ  
 (۴) مَشهد - مَراجِع - مَوقِف - مَشرق

۶۰- عین ما فيه اسم التفضيل و اسم المكان معاً:

- (۱) تشاءُ عُداتي أن أحبَّتني يهجرُوني في المصاعب.  
 (۲) أتدرى أن ماء المصانع في الفلوات أملح من ماء النهر.  
 (۳) والدي أهدى جائزةً بمناسبة نجاحي في الجامعة.  
 (۴) أسمعُ أصوات التعلاب بين أشجار الغابة.



**ریاضی و آمار [۲]**

آشنایی با منطق و استدلال ریاضی  
(گزاره) و ترکیب گزارهها، استدلال ریاضی)

کل فصل ۱

صفحه ۲۰ تا ۳۲

وقت پیشنهادی: ۱۵ دقیقه

**هدف‌گذاری قبل از شروع هر درس در دفترچه سؤال**

لطفاً قبل از شروع پاسخ‌گویی به سؤال‌های درس **ریاضی و آمار (۲)**، هدف‌گذاری چند از ۱۰ خود را بنویسید:  
از هر ۱۰ سؤال به چند سؤال می‌توانید پاسخ صحیح بدهید؟  
عملکرد شما در آزمون قبل چند از ۱۰ بوده است؟  
هدف‌گذاری شما برای آزمون امروز چیست؟

چند از ۱۰ آزمون قبل	هدف‌گذاری چند از ۱۰ برای آزمون امروز

۶۱- گزاره‌های  $p$  و  $q$  را به صورت زیر تعریف می‌کنیم. ارزش گزاره‌های  $p$  و  $q$  به ترتیب کدام است؟

$p$ : رابطه  $\{(x+y, 2x), (3x+1, y-1), (xy, -x)\}$  به ازای  $x = -1$  و  $y = 2$  تابع نیست.

$q$ : مجموع ریشه‌های حقیقی معادله  $x^2 + 4x + 6 = 0$  برابر با  $-4$  است.

(۱) درست - درست (۲) درست - نادرست (۳) نادرست - درست (۴) نادرست - نادرست

۶۲- اگر گزاره مرکب  $(p \Leftrightarrow r) \Rightarrow (q \wedge r)$  نادرست باشد، آن گاه کدام یک از گزینه‌های زیر درست است؟

(۱) هر سه گزاره  $p$ ،  $q$  و  $r$  درست‌اند. (۲) هر سه گزاره  $p$ ،  $q$  و  $r$  نادرست‌اند.

(۳) گزاره نادرست و  $q$  و  $r$  گزاره‌های درست‌اند. (۴) گزاره درست و  $q$  و  $r$  گزاره‌های نادرست هستند.

۶۳- ارزش گزاره  $(p \wedge \sim q) \Rightarrow ((p \Leftrightarrow \sim q) \vee p)$  در چند حالت زیر نادرست است؟

الف)  $p$  نادرست -  $q$  درست (ب)  $p$  درست -  $q$  درست (ج)  $\sim p$  درست -  $q$  درست

(۱) صفر (۲) ۱ (۳) ۲ (۴) ۳



۶۴- اگر  $p$  گزاره‌ای درست،  $q$  گزاره‌ای نادرست و  $r$  گزاره دلخواهی باشد، آن‌گاه ارزش گزاره‌های  $(p \wedge q) \Leftrightarrow (\sim p \wedge r)$  و

$(\sim p \Rightarrow r) \Rightarrow \sim q$  به ترتیب از راست به چپ کدام است؟

- (۱) درست - نادرست      (۲) نادرست - درست      (۳) درست - درست      (۴) نادرست - نادرست

۶۵- با توجه به جدول  $\frac{p \vee \sim q \mid p \mid q \mid \sim(p \Leftrightarrow q) \wedge \sim p}{F \mid A \mid B \mid C}$  به جای  $A, B, C$  کدام گزینه قرار گیرد؟ (درست  $\equiv T$  و نادرست  $\equiv F$ )

- (۱)  $C \equiv T, B \equiv T, A \equiv F$       (۲)  $C \equiv T, B \equiv T, A \equiv T$

- (۳)  $C \equiv T, B \equiv F, A \equiv F$       (۴)  $C \equiv F, B \equiv F, A \equiv T$

۶۶- اگر گزاره‌های  $A$  و  $B$  درست، گزاره  $C$  نادرست و گزاره  $D$  دارای ارزش نامشخص باشد، آن‌گاه ارزش گزاره‌های

$(C \Leftrightarrow A) \Rightarrow (A \Leftrightarrow D)$  و  $(A \wedge \sim B) \Leftrightarrow (\sim C \Rightarrow D)$  به ترتیب از راست به چپ همواره کدام است؟

- (۱) درست - نادرست      (۲) درست - نامشخص

- (۳) نامشخص - درست      (۴) نامشخص - نادرست

۶۷- در مورد استدلال زیر، کدام گزینه نادرست است؟

مقدمه یک: اگر در جلسه کنکور دقت و تمرکز نداشته باشید، آن‌گاه قبول نخواهید شد.

مقدمه دو: رضا در کنکور قبول نشده است.

$\therefore$  رضا در جلسه کنکور دقت و تمرکز نداشته است.

- (۱) نوع استدلال مغالطه است.      (۲) روش این نوع استدلال نادرست است.

- (۳) نتیجه این استدلال قطعاً نادرست است.      (۴) نتیجه این استدلال ممکن است درست باشد.



۶۸- بازنویسی شده عبارت «قیمت کلایی از بیست درصد قیمت آن ۸۰۰۰ تومان بیشتر است» به صورت نماد ریاضی کدام است؟ (قیمت

کالا را  $x$  در نظر بگیرید.)

$$x = \frac{20}{100}x + 8000 \quad (2)$$

$$x + 8000 > \frac{20}{100}x \quad (1)$$

$$x + 8000 = \frac{20}{100}x \quad (4)$$

$$x > \frac{20}{100}x + 8000 \quad (3)$$

۶۹- به کمک عکس نقیض گزاره شرطی، به جای اثبات گزاره شرطی «اگر  $x < 0$  آنگاه  $(|x| > 0)$ » می‌توانیم کدام گزاره زیر را اثبات کنیم؟

$$(2) \text{ اگر } x \leq 0, \text{ آنگاه } |x| \leq 0$$

$$(1) \text{ اگر } x \geq 0, \text{ آنگاه } |x| \leq 0$$

$$(4) \text{ اگر } |x| \geq 0, \text{ آنگاه } x \leq 0$$

$$(3) \text{ اگر } |x| \leq 0, \text{ آنگاه } x \geq 0$$

۷۰- دانش‌آموزی عبارت  $x^6 - 64$  را به صورت زیر تجزیه کرده است. اولین ایراد این استدلال در کدام مرحله است؟

مرحله ۱  $x^6 - 64$

مرحله ۲  $x^6 - 2^6$

مرحله ۳  $(x^2)^3 - (2^2)^3$

مرحله ۴  $(x^2 - 2^2)(x^4 + 4x^2 - 16)$

مرحله ۵  $(x - 2)(x + 2)((x^2 + 2x)^2 - 4^2)$

مرحله ۶  $(x - 2)(x + 2)(x^2 + 2x - 4)(x^2 + 2x + 4)$

(۲) مرحله سوم

(۱) مرحله پنجم

(۴) مرحله ششم

(۳) مرحله چهارم



**علوم و فنون ادبی [۳]**

تاریخ ادبیات فارسی در قرن‌های ۷، ۸ و ۹

بایه‌های آوایی / تشبیه

کل درس (۱) تا پایان درس (۳)

صفحه ۱۲ تا ۳۳

وقت پیشنهادی: ۱۵ دقیقه

**هدف‌گذاری قبل از شروع هر درس در دفترچه سؤال**

لطفاً قبل از شروع پاسخ‌گویی به سؤال‌های درس **علوم و فنون ادبی (۲)**، هدف‌گذاری چند از ۱۰ خود را بنویسید:  
از هر ۱۰ سؤال به چند سؤال می‌توانید پاسخ صحیح بدهید؟  
عملکرد شما در آزمون قبل چند از ۱۰ بوده است؟  
هدف‌گذاری شما برای آزمون امروز چیست؟

چند از ۱۰ آزمون قبل	هدف‌گذاری چند از ۱۰ برای آزمون امروز

۷۱- هر دو عبارت کدام گزینه در مورد آثار قرن نهم درست است؟

(الف) تذکره دولتشاه، شرح احوال بیش از صد تن از عارفان و دانشمندان ایران از آغاز تا زمان مؤلف است.

(ب) معروف‌ترین شاعر این قرن کتاب نفحات‌الانس خود را به شیوه تذکره‌الاولیای عطار نوشته است.

(ج) جامی مثنوی‌هایی به پیروی از نظامی سرود که تحفة‌الاحرار یکی از آنهاست.

(د) دیوان شعر شاه نعمت‌الله ولی، مضامین تعلیمی و اخلاقی دارد.

(۱) الف، ب (۲) ب، ج (۳) ب، د (۴) الف، د

۷۲- همه موارد درباره تاریخ ادبیات قرن هفتم درست است؛ به جز ...

(۱) قصیده که پیش از این در خدمت ستایش فرمانروایان بود، کمرنگ شد و غزل که زبان دل و عشق بود، گسترش یافت.

(۲) قالب مثنوی برای ظهور عاطفه، اخلاق و عرفان میدان فراخی پدید آورد و در نمونه‌های ارزشمندی مثل شاهنامه فردوسی، حماسه‌ای عرفانی سروده شد.

(۳) با انتقال قدرت از خراسان به مرکز ایران، زبان و ادبیات فارسی در ناحیه عراق عجم گسترش یافت.

(۴) با توجه به پایان یافتن بساط حکومت آخرین خلیفه عباسی، زبان رسمی و رایج عربی از رواج افتاد.

۷۳- کدام گزینه نادرست است؟

(۱) خواجهی کرمانی و سلمان ساوجی به تقلید از نظامی، اثری سروده‌اند.

(۲) سراینده مثنوی جمشید و خورشید، قاصیدی در سبک عراقی دارد.

(۳) صد پند، اخلاق‌الاشراف و موش و گربه از آثار منثور عبید زاکانی است.

(۴) ابن‌یمین، شاعر عصر سرداران، در شعر خود بر قناعت‌پیشگی و بی‌اعتباری دنیا تأکید دارد.

۷۴- در کدام گزینه تمام ارکان تشبیه به کار رفته است؟

(۱) شعرم به یمن مدح تو صد ملک دل گشاد/ گویی که تیغ توست زبان سخنورم

(۲) توفیق عشق روی تو گنجیست تا که یافت / باز اتفاق وصل تو گویست تا که برد

(۳) هر چند نمی‌سوزد بر من دل سنگینت/ گویی دل من سنگی است در چاه زخندان

(۴) جان من دائم دژم باشد بسان چشم او/ زلف او دائم به خم باشد بسان پشت من



۷۵- در همه گزینه‌ها به جز ... تشبیه گسترده یافت می‌شود.

- (۱) ز شادی ارغوان بر زعفران داشت/ ولی چون غنچه راز دل نهان داشت
- (۲) جبه بر من قبا شد از غم دل / پیرهن چون عبا شد از غم دل
- (۳) من اندر دست تو چون کاه پستم/ وگر نه کوه عاجز شد ز دستم
- (۴) چو گل چهره بنهفت از ما همی/ گل روی وی شد هویدا همی

۷۶- در کدام گزینه، هر دو نوع تشبیه «بلیغ اضافی» و «اسنادی» وجود دارد؟

- (۱) دجله اشک از بهار شوق طغیان کرده است / رازهای سینه را خاشاک طوفان کرده است
- (۲) به تیغ هجر بکشتی مرا و برگشتی / بیا و زنده جاوید کن دگر بارم
- (۳) ز آتش آه بی تو مهر افروز / بود روزم چو شب، شبم چون روز
- (۴) آفتابی تو و من ذره مسکین ضعیف / تو کجا و من سرگشته کجا می‌نگرم؟

۷۷- تعداد آرایه «تشبیه» در کدام بیت بیشتر است؟

- (۱) ای لب لعلت، شکرستان من / وی دهننت، چشمه حیوان من
- (۲) دست از مس وجود چو مردان ره بشوی / تا کیمیای عشق بیایی و زر شوی
- (۳) شد بر فراز مسند دل، باز شاه عشق / یعنی گرفت کشور جان را سپاه عشق
- (۴) باز سپید است حسن، طعمه او مرغ دل / شیر سیاه است عشق، ما همه نخجیر او (نخجیر: شکار)

۷۸- تعداد پایه‌های آوایی مقابل کدام مصراع درست است؟

- (۱) نیست مرا جز تو نگارا دگری (۴)
- (۲) مرا با او سخن باشد به شمشیر (۴)
- (۳) مرا جود او تازه دارد همی (۳)
- (۴) مار همانست به سیرت که هست (۳)

۷۹- کدام گزینه برای تکمیل پایه‌های آوایی بیت زیر درست است؟

«شمع پیشت ... نزد آتش می‌نماید / گل به دستت ... پیش یوسف می‌فروشد»

- (۱) ناسپاسی - مثل خورشید
- (۲) چو مهرویان - با تواضع
- (۳) روشنائی - خوبرویی
- (۴) نور بسیار - دلبری‌ها

۸۰- پایه‌های آوایی کدام دو مصراع به درستی معین شده است؟

- (الف) دانه چو طفلی است در آغوش خاک: دان چ طِف / لی ست د / را غو ش خاک
- (ب) قوت طبع از متکلم مجوی: قُو و تِ طب / عَز م تِ کل / لِم م جوی
- (ج) برآمیزی و بگریزی و بنمایی و بربایی: بَ را می زی / ای بگ ری زی / ای ب ن ما / ای ی پر با بی
- (د) تواناست آخر خداوند روز: تَ وا نا / س تا خَر / خُ دا و ن / دِ روز

(۴) ب - د

(۳) ب - ج

(۲) الف - د

(۱) الف - ج



**فلسفه**  
**چیستی فلسفه / ریشه و شاخه‌های فلسفه**  
**فلسفه و زندگی**  
 درس (۱) پایان درس (۳)  
 صفحه ۲۲ تا ۲۷  
**وَمَتَّ بِرَبِّهَا رَكَّ: ۲۰ رَمِيح**

**هدف‌گذاری قبل از شروع هر درس در دفترچه سؤال**

لطفاً قبل از شروع پاسخ‌گویی به سؤال‌های درس فلسفه، هدف‌گذاری چند از ۱۰ خود را بنویسید:  
 از هر ۱۰ سؤال به چند سؤال می‌توانید پاسخ صحیح بدهید؟  
 عملکرد شما در آزمون قبل چند از ۱۰ بوده است؟  
 هدف‌گذاری شما برای آزمون امروز چیست؟

چند از ۱۰ آزمون قبل	هدف‌گذاری چند از ۱۰ برای آزمون امروز

۸۱- رابطه فلسفه فیزیک با علمی مانند زیست‌شناسی، معرفت‌شناسی، جامعه‌شناسی و ریاضیات به ترتیب در کدام گزینه به صورت صحیح

ذکر شده است؟

- ۱) موضوع متفاوت و روش همانند - موضوع و روش متفاوت - موضوع همانند و روش متفاوت - موضوع و روش همانند
- ۲) موضوع متفاوت - موضوع و روش همانند - موضوع متفاوت و روش همانند - موضوع و روش متفاوت
- ۳) موضوع و روش همانند - موضوع و روش متفاوت - موضوع و روش همانند - موضوع و روش همانند
- ۴) موضوع و روش متفاوت - موضوع متفاوت و روش همانند - موضوع متفاوت و روش همانند - موضوع متفاوت و روش همانند

۸۲- به ترتیب کدام گزینه پاسخ صحیح پرسش‌های زیر می‌باشد؟

- واسطه رسیدن انسان از مجهولات به معلومات چیست؟

- شناخت و معرفت در چه نوع تفکری محقق می‌شوند؟

- معنای ثانویه سوفیست چه می‌باشد؟

۱) طرح سؤال - تفکر فلسفی - دانشمند

۲) تفکر - تفکر غیرفلسفی - مغالطه‌کار

۳) طرح سؤال - تفکر غیرفلسفی - دانشمند

۴) تفکر - تفکر فلسفی - مغالطه‌کار

۸۳- همه مسائل در کدام یک از گزینه‌ها می‌تواند از جمله مسائل فلسفی باشند؟

۱) آیا کره ماه قابلیت زندگی انسانی دارد؟/ آیا انسان موجودی فراتر از بدن است؟/ آیا افزایش نقدینگی سبب تورم می‌شود؟

۲) آیا فراتر از عالم مادی، عالم دیگری وجود دارد؟/ آیا با از بین رفتن بدن، حقیقت انسان از بین می‌رود؟/ آیا زمانی بوده است که هیچ موجودی در عالم نباشد؟

۳) آیا موجوداتی که در تاریکی مطلق زندگی می‌کنند رنگ دارند؟/ آیا با از بین رفتن اعصاب انسان، حواس او از کار می‌افتد؟/ آیا انقلاب‌های اجتماعی الگوی یکسانی دارند؟

۴) آیا بین خالق عالم و موجودات زمینی واسطه وجود دارد؟/ آیا امواج خورشید سبب از بین رفتن لایه اوزون می‌شود؟/ آیا حقیقت انسان پس از مرگ باقی می‌ماند؟



۸۴- کدام یک از گزینه‌ها در مورد مراتب تفکر نادرست است؟

(۱) ملاصدرا فطرت اول را شایسته انسان نمی‌داند و از انسان‌ها می‌خواهد به فطرت ثانی روی آورند.

(۲) اگر انسان از سوال‌های معمولی و روزانه عبور کند، وارد مرتبه دوم تفکر شده است.

(۳) هر انسانی می‌تواند وارد وادی تفکر فلسفی شود.

(۴) دومین مرحله تفکر فلسفی، طرح پرسش‌های فلسفی است.

۸۵- به ترتیب، صحیح یا غلط بودن عبارات زیر در کدام گزینه آمده است؟

گروه مشاوره ویر نامه ریزی آکو

(الف) فیلسوف تلاش می‌کند قوانین و احکام هستی را به دست بیاورد.

(ب) معرفت و شناخت فرع بر معرفت وجود است و در پی یافتن ابزارهای شناخت هستی می‌باشد.

(ج) بررسی اصل حقیقت وجود و یافتن قوانین عام و کلی هستی اساس فلسفه را تشکیل می‌دهد.

(د) معرفت‌شناسی در پی دستیابی به شناخت انسان در عالم هستی می‌باشد.

(۲) درست - نادرست - درست - نادرست

(۱) درست - درست - نادرست - درست

(۴) نادرست - درست - نادرست - درست

(۳) نادرست - نادرست - درست - نادرست

۸۶- کدام یک از گزاره‌های زیر مبتنی بر سوسیالیسم است؟

(۲) مقدار حقوق کارگر را کارخانه‌دار مشخص می‌کند.

(۱) یارانه افراد ثروتمند باید قطع شود.

(۴) تردد خودروهای شخصی در همه خیابان‌های شهر مجاز است.

(۳) حفظ جان سربازان در جنگ از کسب پیروزی مهم‌تر است.

۸۷- کدام یک از سؤالات زیر مربوط به بخش فرعی فلسفه است؟

(۱) آیا انسان ذاتاً به زندگی اجتماعی گرایش دارد؟

(۲) آیا هستی یک وجود بی‌انتهاست و یا حد و مرزی دارد؟

(۳) آیا درک واقعی هستی امکان‌پذیر است؟

(۴) آیا راه‌های مختلفی برای شناخت جهان وجود دارد؟

### ۸۸- کدام گزینه صحیح نیست؟

(۱) در تمثیل غار افلاطون فرد در بند باید به تدریج چشمانش با روشنایی خو بگیرد تا بتواند اشیاء واقعی را بشناسد و به سایر تصاویری که حقیقت می پنداشت پی ببرد.

(۲) در تمثیل غار افلاطون، مردم به بند کشیده شده که هرگز بیرون را ندیده اند، جز روبه روی خود توانایی دیدن هیچ طرفی را ندارند و حتی توانایی حرکت و جابه جایی نیز ندارند.

(۳) تمثیل غار افلاطون می خواهد نشان دهد که انسان از طریق فلسفه به سمت آزادی حقیقی هدایت می شود.

(۴) در تمثیل غار فرد رها شده از زنجیر از روشنایی می گریزد و به سایه ها پناه خواهد برد البته اگر در همان ابتدا او را مجبور کنند به سوی مدخل غار برود و به بیرون بنگرد.

### ۸۹- همه عبارتهای زیر بیانگر فواید تفکر فلسفی است به جز ...

(۱) رسیدن به اندیشه های فلسفی درست و دوری از مغالطه ها

(۲) داشتن باورهای متفاوت درباره جهان، انسان، مرگ و نظایر آن

(۳) دستیابی به فلسفه درست و معنابخشی به زندگی

(۴) استقلال در اندیشه و نپذیرفتن سخنان بی دلیل

### ۹۰- کدام عبارت در رابطه با «تمثیل غار افلاطون» نادرست است؟

(۱) گذر از یک وضع عادی و رسیدن به حقیقت برتر در پرتو تعقل و تفکر

(۲) تشبیه نادانی به زندان غار و دانایی به رهایی از غار به صورت تدریجی

(۳) بیان نسبت عالم طبیعت به عالم ماوراءطبیعت در حوزه معرفت شناسی

(۴) بیان جهل در مقابل استقلال در اندیشه و رهایی از عادت در حوزه معرفت شناسی

آزمون «آشنا»

پاسخ دادن به این سوالات اجباری است و در تراز کل شما تأثیر دارد.

۹۱- به ترتیب، کدام عبارات، جملات زیر را به درستی کامل می کند؟

«سقراط مایل نبود او را ... بنامند و مفهوم ... رفته رفته ارتقای معنایی یافت.»

- (۱) سوفیست - دانشمند (۲) فیلو سوفوس - فیلسوف (۳) دانشمند - فیلسوف (۴) فیلو سوفوس - فلسفه

۹۲- در کدام گزینه، گزاره نادرستی بیان شده است؟

- (۱) تفکر فلسفی و فلسفه هر دو در قلمرو فطرت ثانی قرار دارند.  
(۲) رابطه تفکر و تفکر فلسفی عموم و خصوص مطلق است، زیرا تفکر مفهوم خاص تر به شمار می رود.  
(۳) کسی که به تفکر فلسفی برسد همچنان به تفکر در حوزه فطرت اول نیز نیاز دارد.  
(۴) گذر از سوالات مربوط به نیازهای روزمره زندگی ما را به قلمرو شایسته تری از تفکر می رساند.

۹۳- هر دانش از جهت ... و ... از سایر دانش ها متمایز و جدا می شود.

- (۱) روش - پیشینه علم (۲) روش - شاخه های علم  
(۳) موضوع - روش (۴) پیشینه علم - موضوع

۹۴- نداشتن پاسخی درست و قانع کننده به سوالات مربوط به فطرت دوم، چه پیامدی دارد؟

- (۱) بی نتیجه ماندن تصمیم های انسان  
(۲) از بین رفتن تلاش های بشر برای ارائه پاسخ قانونمند  
(۳) نرسیدن به دریافت فلسفی و عدم تحقق شناخت و معرفت  
(۴) ناتوانی بشر در رسیدن به مرحله ای برتر و بالاتر

۹۵- چه تعداد از گزاره های زیر کاملاً درست هستند؟

- الف) هستی شناسی درباره قوانین و احکام کلی و خاص حاکم بر هستی و وجود بحث می کند.  
ب) بخش های اصلی فلسفه شامل دو بخش هستی شناسی و معرفت شناسی می شوند.  
ج) شاخه های فلسفه، قوانین بنیادی وجود شناسی و معرفت شناسی را به محدوده های خاص منتقل می کنند، سپس قوانین بنیادی محدوده باقی مانده را بیان می کنند.  
د) تعداد محدودی از رشته های علمی دارای شاخه ای از فلسفه هستند.  
ه) پذیرش امر دویبعدی بودن انسان در حیطه انسان شناسی، نیازمند پذیرش دویبعدی بودن انسان در حیطه وجود شناسی است.

- (۱) سه (۲) یک (۳) دو (۴) چهار



۹۶- در کدام گزینه به ترتیب قسمت اول پیرامون لیبرالیسم نادرست و قسمت دوم پیرامون سوسیالیسم صحیح است؟

- (۱) تامین کننده اقتصاد فردی است - جامعه صرفاً جمع افراد نیست و دارای روح است.
- (۲) افراد جامعه نقش و هویتی مستقل ندارند - افکار افراد تابع شرایط اجتماعی آنان است.
- (۳) افراد جامعه قدرت اختیار و تصمیم گیری دارند - برنامه‌های فرهنگی و اقتصادی سمت و سویی اجتماعی دارد.
- (۴) همواره منافع و مصلحت افراد بر منافع جامعه مقدم است - مصلحت جامعه بر مصلحت افراد ارجح است.

۹۷- در کدام گزینه، گزاره کاملاً درستی پیرامون معرفت شناسی بیان شده است؟

- (۱) پیرامون موارد عام وجود و هستی بحث می‌کند. (۲) قوانین کلی حاکم بر وجود را بررسی می‌کند.
- (۳) پیرامون شناخت انسان از هستی مطالعه می‌کند. (۴) قواعد مخصوص ماهیت را واریسی می‌کند.

۹۸- عبارت «فلسفه مضاف» با کدام یک از موارد زیر، ارتباط نزدیک‌تری دارد؟

- (۱) ریشه فلسفه (۲) دانش‌های خاص (۳) مبانی فلسفه (۴) شاخه‌های فلسفه

۹۹- کدام یک از گزینه‌های زیر از فواید فلسفه سخن نمی‌گوید؟

- (۱) زمانی که در بحث پاسخ مناسبی به سؤال مطرح شده نداریم، برای پیروزی مطلب را دور می‌زنیم.
- (۲) به کسی اجازه نمی‌دهیم که پاسخ اشتباه و عوام‌فربانه به سؤال ما بدهد.
- (۳) آموخته‌ها را به درستی برای دیگران تفهیم می‌کنیم.
- (۴) خودمان می‌توانیم فکر کنیم و تصمیم خودمان را بدون تقلید بگیریم و دیگران را هم همراه خود کنیم.

۱۰۰- مفهوم کدام گزینه، بیانگر استفاده فلسفه از توانایی منطقی در پرهیز از مغالطه می‌باشد؟

- (۱) تشخیص اندیشه‌های درست از تفکرات غلط
- (۲) تبعیت از برهان و استدلال به جای پیروی از افراد
- (۳) نقد و ارزیابی باورها و افکار مردم جوامع مختلف توسط دانشمندان
- (۴) دوری کردن از تعصبات، تبلیغات و خیالات در قبول عقاید



**روان‌شناسی**  
**روان‌شناسی: تعریف و روش مورد مطالعه**  
 روان‌شناسی رشد  
 کل درس (۱) و (۲)  
 صفحه ۸ تا ۶۵  
 وقت پیشنهادی: ۱۵ دقیقه

### هدف‌گذاری قبل از شروع هر درس در دفترچه سؤال

لطفاً قبل از شروع پاسخ‌گویی به سؤال‌های درس **روان‌شناسی**، هدف‌گذاری چند از ۱۰ خود را بنویسید:  
 از هر ۱۰ سؤال به چند سؤال می‌توانید پاسخ صحیح بدهید؟  
 عملکرد شما در آزمون قبل چند از ۱۰ بوده است؟  
 هدف‌گذاری شما برای آزمون امروز چیست؟

چند از ۱۰ آزمون قبل	هدف‌گذاری چند از ۱۰ برای آزمون امروز

۱۰۱- منبع کدام یک از گزینه‌های زیر در کسب آگاهی و معرفت، روش «تجربه» است؟

- (۱) از داستان‌ها و احادیث قرآنی، تجربه عمل گذشتگان را درک کنیم و در زندگی خود به کار ببریم.
  - (۲) با یادآوری تجربه‌ای در گذشته و مقایسه آن با وضعیت کنونی، اقدام به حل مسئله کنیم.
  - (۳) حس درونی خودمان را در مورد موضوعی (کار یا انسان یا رفتاری) در اولویت برای تصمیم‌گیری قرار دهیم.
  - (۴) با امتحان کردن یک دارو بر روی افراد محدود، میزان اثربخشی آن را به گروه بزرگ‌تری از انسان‌ها تعمیم دهیم.
- ۱۰۲- ... صرفاً بر ویژگی‌های حسی تکیه دارد و تصمیم‌گیری و حل مسئله بر اساس ... کارآمدتر و پایدارتر است.

- (۱) پردازش مفهومی - پردازش ادراکی
- (۲) پردازش ادراکی - پردازش ادراکی
- (۳) پردازش ادراکی - پردازش مفهومی
- (۴) پردازش مفهومی - پردازش مفهومی

۱۰۳- به ترتیب، کدام گزینه پاسخ صحیح سؤالات زیر را در بر دارد؟

(الف) رکن اساسی در روش علمی چیست؟

(ب) مهم‌ترین تفاوت دانشمند و فرد عادی، از کدام واژه در تعریف روش علمی استنباط می‌شود؟

(پ) تعریف عملیاتی «هوش» کدام است؟

- (۱) مشاهده و تجربه - فرآیند - توانایی گرفتن بهترین تصمیم در شرایط مختلف
- (۲) مشاهده و تجربه - نظام‌دار بودن - عددی است که با اجرای آزمون سازگاری به دست می‌آید.
- (۳) آزمایش - نظام‌دار بودن - توانایی گرفتن بهترین تصمیم در شرایط مختلف
- (۴) آزمایش - فرآیند - عددی است که با اجرای آزمون سازگاری به دست می‌آید.

۱۰۴- در کدام یک از روش‌های جمع‌آوری اطلاعات در روان‌شناسی، اطلاعات باید به شکل دقیق ثبت شوند و تا جای ممکن، باید از تعصب یا

پیش‌داوری‌ها به دور بود؟

- (۱) مشاهده
- (۲) آزمون‌ها
- (۳) مصاحبه
- (۴) پرسش‌نامه

۱۰۵- به ترتیب، کدام گزینه جاهای خالی زیر را به درستی کامل می‌کند؟

(الف) امروزه اکثر روان‌شناسان رشد، به رشد ... اعتقاد دارند.

(ب) در اسلام مراحل رشد انسان تا ... به ... مرحله تقسیم می‌شود.

(پ) با توجه به نظر پیامبرگرامی اسلام (ص) کودک در هفت سال دوم ... است.

- (۱) پیوسته - ۲۰ سالگی / سه مرحله - فرمانبردار
- (۲) مرحله‌ای - ۲۰ سالگی / سه مرحله - مشاور
- (۳) پیوسته - ۲۱ سالگی / سه مرحله - مشاور
- (۴) مرحله‌ای - ۲۱ سالگی / سه مرحله - فرمانبردار

۱۰۶- به ترتیب، صحیح یا غلط بودن عبارات زیر در کدام گزینه آمده است؟

- (الف) روان‌شناسی رشد، شاخه‌ای از علم روان‌شناسی است که تغییرات آدمی از زمان تولد تا زمان مرگ را بررسی می‌کند.  
 (ب) به اعتقاد روان‌شناسان رشد، تغییراتی که در انسان رخ می‌دهد، معلول عوامل وراثتی و محیطی است.  
 (پ) دو قلوهای همسان الزاماً و اجباراً باید هم‌جنس باشند.

(۱) ص - غ - ص (۲) غ - ص - ص (۳) ص - ص - ص (۴) غ - غ - غ

۱۰۷- کدام گزینه در مورد رشد جسمانی در دوره نوجوانی صحیح است؟

(۱) در حدود یکسال پس از رشد ماهیچه‌ها، قد و وزن رشد بیشتری پیدا می‌کنند.

(۲) اندازه بدن به سرعت افزایش می‌یابد و تناسب بدن به آرامی تغییر می‌کند.

(۳) رویش موی صورت از ویژگی‌های جنسی اولیه در نوجوانان است.

(۴) اندازه و ظرفیت شش، سه برابر قبل می‌شود.

۱۰۸- در ارتباط با ویژگی‌های رشد در دوره کودکی، چند مورد از موارد زیر صحیح نیست؟

(الف) کودکان در ابتدا هیچ تصویری از کار خوب و بد ندارند، بنابراین مسئول رفتار خود نیستند.

(ب) بازی‌های موازی در دوره دبستان است. در این بازی‌ها، کودکان علاقه خاصی به بازی با هم‌جنسان خود دارند.

(پ) وزن نوزاد پس از گذشت ۱۲ ماه از تولد ۲ برابر می‌شود.

(۱) سه (۲) دو (۳) یک (۴) صفر

۱۰۹- به ترتیب، هر یک از موارد زیر مربوط به رشد شناختی کدام گروه سنی است؟

(الف) پردازش ادراکی

(ب) تغییر جهت لحظه به لحظه تفکر

(پ) ظرفیت سازی حافظه

(ت) استفاده از مبنای ملموس و بیرونی در استدلال

(۱) نوجوانان - نوجوانان - کودکان - نوجوانان (۲) کودکان - کودکان - نوجوانان - کودکان

(۳) کودکان - نوجوانان - نوجوانان - کودکان (۴) کودکان - نوجوانان - کودکان - نوجوانان

۱۱۰- به ترتیب، بر چه اساس «خود آرمانی» و «خود واقعی» در افراد شکل می‌گیرد؟

(۱) رؤیای فردی - ویژگی‌های فردی (۲) ویژگی‌های فردی - رؤیای فردی

(۳) ایده‌آل‌های فردی - ویژگی‌های فردی (۴) ایده‌آل‌های فردی - رؤیای فردی