

سال یازدهم انسانی

۸ مهرماه ۱۴۰۱

ردیف	مواد امتحانی	صفحه
۱	عربی زبان قرآن (۱)	۳
۲	ریاضی و آمار (۱)	۴
۲	ریاضی و آمار (۱) «آشنا»	۵
۳	اقتصاد	۷
۴	اقتصاد «آشنا»	۸
۵	علوم و فنون ادبی (۱)	۹
۶	علوم و فنون ادبی (۱) «آشنا»	۱۰
۷	منطق	۱۱
۸	عربی زبان قرآن (۲)	۱۲
۹	ریاضی و آمار (۲)	۱۳
۱۰	علوم و فنون ادبی (۲)	۱۴
۱۱	فلسفه	۱۴
۱۲	روان شناسی	۱۵

@AzmonVIP

بنیاد علمی آموزشی قلم چی (وقف امام)

دفتر مرکزی: خیابان انقلاب بین صبا و فلسطین پلاک ۹۲۳ - تلفن چهار رقمی ۶۴۶۳-۰۲۱ داخلی ۱۱۶۵

«تمام داراییها و درآمدهای بنیاد علمی آموزشی قلم چی وقف امام است بر گسترش دانش و آموزش»



عربی (بان قرآن (۱))

۱- گزینه ۲

(مبیر همایی، ترجمه، صفحه ۲۴)

ترجمه کلمات مهم: ما کُنَّا نَصْدُقُ؛ باور نمی کردیم / آن نَرَى: ببینیم / تتساقط: (در اینجا) پی در پی می افتادند/ مدینتا: شهرمان
 صرف فعل کان + فعل مضارع: ماضی استمراری

۲- گزینه ۲

(مبیر همایی، ترجمه، صفحه ۶۵)

ترجمه کلمات مهم: رأی: دیدند/ قالوا: گفتند / هذا ما: این چیزی است / وَعَدْتَا: به ما وعده داده است
تشریح گزینه های دیگر:
 گزینه «۱»: «می بینند / می گویند / وعده الهی» غلط است.
 گزینه «۳»: «می بینند / می گویند / وعده داده بود» غلط است.
 گزینه «۴»: «وعده داده بودیم» غلط است.

۳- گزینه ۳

(مبیر همایی، ترجمه، ترکیبی)

تشریح گزینه های دیگر:
 گزینه «۱»: «پوشانده است» صحیح است.
 گزینه «۲»: «معلم ما / می زد» صحیح است.
 گزینه «۴»: «دارد» صحیح است.

۴- گزینه ۱

(ولی الله نوروزی، ترجمه، صفحه ۷۳)

کلمه «الأنابیب» جمع مکسر و به معنای «لوله ها» و کلمه «المیناء» به معنای «بندر» است.

۵- گزینه ۱

(ولی الله نوروزی، تعریب، صفحه ۴۸)

به نظرت: فی رأیک / آیا: هل / روزی: يوماً / انسان: الإنسان / از این: من هذه / معجزه دریایی: الْمُعْجَزَةُ الْبَحْرِيَّةُ / برای روشن کردن: لِإِنَارَةٍ / شهرها: المُدُن / استفاده می کند: يَسْتَفِيدُ

تشریح گزینه های دیگر:

گزینه «۲»: «تلك / المَدِينَةُ» غلط است.

گزینه «۳»: «إستفاد / للبحار» غلط است.

گزینه «۴»: «مدینة / مِن الْمُعْجَزَةِ / هذه الْبَحْرِيَّة» غلط است.

۶- گزینه ۱

(منیره فسروی، مفهوم، صفحه ۶)

«ای کسانی که ایمان آورده اید چرا چیزی را می گویند که انجام نمی دهید» که با بیت مقابل آن از نظر مفهوم تناسب ندارد، (مفهوم عبارت: آنچه می گویم انجام می دهم).
تشریح گزینه های دیگر:
 گزینه «۲»: «روزگار دو روز است؛ روزی به سود تو و روزی به زیان تو» با بیت تناسب دارد.
 گزینه «۳»: «مجرمان از روی چهره شان شناخته می شوند» با عبارت مقابل خود تناسب دارد.
 گزینه «۴»: «به کسی که در زمین است رحم کن تا کسی که در آسمان است به تو رحم کند» با بیت مقابل که مفهوم «اگر رحم خواهی، رحم کن» را دارد، متناسب است.

۷- گزینه ۱

(منیره فسروی، لغت، ترکیبی)

تشریح گزینه های دیگر:

گزینه «۲»: «الموانئ»: بندرها

گزینه «۳»: «جَهَّزَ»: مجهز کرد

گزینه «۴»: «أساور»: دستبندهایی

۸- گزینه ۳

(مبینا اشرفی، قواعد، صفحه ۷۵ و ۷۶)

فاعل زمانی محذوف است که فعل مجهول داشته باشیم؛ «أُنزِلَ» معنای «نازل شد» دارد و مجهول است.
تشریح گزینه های دیگر:
 گزینه «۱»: «السائق» فاعل است.
 گزینه «۲»: «المُواطنين» فاعل است.
 گزینه «۴»: «الإنسان» فاعل است.

۹- گزینه ۳

(معمور عاشوری، قواعد، صفحه ۴)

تشریح گزینه های دیگر:

گزینه «۱»: فعل در اول جمله همیشه به صورت مفرد می آید، پس «يحتفل» صحیح است.

گزینه «۲»: «صديق» مفرد مذکر است و فعل نهی «لا تکتب» به صورت «مفرد مؤنث» آمده و نادرست است.

گزینه «۴»: «الطَّالِبُ» مذکر است و فعل به صورت «يَرِجِعُ» درست است. «تَرَجِعُ» برای مؤنث استفاده می شود.

۱۰- گزینه ۲

(معمور عاشوری، قواعد، صفحه ۹۱)

فعل «أحسني» نون وقایه ندارد و حرف «ن» از حروف اصلی خود فعل است.

تشریح گزینه های دیگر:

گزینه «۱»: «أَدْخَلْنِي»: أدخل + ن + ی

گزینه «۳»: «عَنِي»: عن + ن + ی

گزینه «۴»: «تُسَاعِدْنِي»: تُسَاعِدُ + ن + ی

ریاضی و آمار (۱)

۱۱- گزینه «۳»

(سامان اسپهری، معادله و مسائل توصیفی، صفحه ۱۰ تا ۱۷)

$$(3x-4) + \frac{x}{y} = 10 \Rightarrow 3x + \frac{x}{y} = 10 + 4$$

$$\xrightarrow{\text{ضرب جملات ۲}} 6x + x = 28 \Rightarrow 7x = 28 \Rightarrow x = \frac{28}{7} = 4$$

۱۲- گزینه «۲»

(مهریس همزه‌ای، ترکیبی، صفحه ۲۹ تا ۳۲ و ۳۳ تا ۷۰)

هزینه - درآمد = سود

$$\text{سود} = -\frac{1}{3}x^2 + 28x - 16x - 55 = -\frac{1}{3}x^2 + 12x - 55$$

$$x = -\frac{b}{2a} = -\frac{12}{2(-\frac{1}{3})} = 18$$

$$\xrightarrow{\text{جایگذاری در تابع سود}} -\frac{1}{3}(18)^2 + 12(18) - 55 = 53$$

۱۳- گزینه «۳»

(مهریس همزه‌ای، حل معادله درجه ۲ و کاربردها، صفحه ۱۹ تا ۳۲)

$x = -1$ و $x = 1$ جواب‌های معادله هستند، پس در آن صدق می‌کنند:

$$\xrightarrow{x=1} 1^2 + (3+a)b - 2 = 0 \Rightarrow a + b = -2$$

$$\xrightarrow{x=-1} (-1)^2 - (3+a)b - 2 = 0 \Rightarrow -a + b = 4$$

$$\Rightarrow 2b = 2 \Rightarrow b = 1$$

$$\Rightarrow a = -3$$

$$\Rightarrow 2a - b = -6 - 1 = -7$$

۱۴- گزینه «۱»

(مهریس همزه‌ای، مفهوم تابع، صفحه ۳۰ تا ۳۹)

$$(r, a) = (r, b + r) \Rightarrow a = b + r$$

$$(a - r, 1) \xrightarrow{a=b+r} (b + r - r, 1) \Rightarrow (b, 1)$$

$$(b, 1) = (b, 2a - 1) \Rightarrow 2a - 1 = 1 \Rightarrow 2a = 2 \Rightarrow a = 1$$

$$a = b + r \xrightarrow{a=1} 1 = b + r \Rightarrow b = -1$$

$$A = \{(3, 1), (-1, 1), (0, 2), (0, 2), (3, 1), (-1, 1)\}$$

A تابع است.

$$\Rightarrow 2a + b = 2 \times 1 - 1 = 1$$

۱۵- گزینه «۳»

(احسان غنی‌زاده، نمودار تابع خطی، صفحه ۵۶ تا ۶۲)

می‌دانیم معادله نیم‌ساز ربع دوم و چهارم به صورت $y = -x$ است، پس داریم:

$$\begin{cases} A(m^2 - m - 2, 2m - 1) \Rightarrow 2m - 1 = -(m^2 - m - 2) \\ y = -x \end{cases}$$

$$\Rightarrow 2m - 1 = -m^2 + m + 2$$

$$\Rightarrow m^2 + m - 3 = 0$$

با توجه به این که Δ (دلتا) معادله درجه ۲، مثبت است، پس معادله دارای ۲

ریشه متمایز است و از طرفی می‌دانیم حاصل ضرب ریشه‌های معادله درجه ۲

به صورت $\frac{c}{a}$ است. بنابراین:

$$m^2 + m - 3 = 0 \Rightarrow \text{حاصل ضرب ریشه‌ها} = P = \frac{c}{a} = -\frac{3}{1} = -3$$

۱۶- گزینه «۳»

(امیر زراندوز، ترکیبی، صفحه ۸۶ تا ۹۸)

داده‌ها را از کوچک به بزرگ مرتب کرده سپس چارک‌ها را پیدا می‌کنیم:

$$1, 2, 2, 3, 4, 5, 6, 8, 10, 12, 18$$

$$\begin{matrix} \downarrow & \downarrow & \downarrow \\ Q_1 & Q_2 & Q_3 \end{matrix}$$

$$\xrightarrow{\text{داده‌های مطلوب}} 3, 4, 5 \Rightarrow \bar{x} = 4$$

$$\sigma^2 = \frac{(3-4)^2 + (4-4)^2 + (5-4)^2}{3} = \frac{1+1}{3} = \frac{2}{3}$$

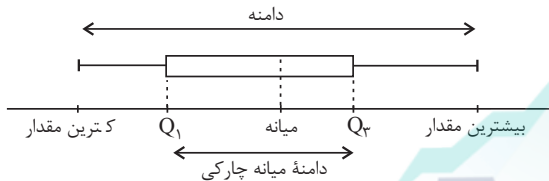
۱۷- گزینه «۳»

(امیر زراندوز، گردآوری داده‌ها، صفحه ۸۰ و ۸۱)

تمامی موارد گزینه‌های ۱، ۲ و ۴ از نوع کمی هستند ولی رتبه کشورها از نظر مصرف انرژی، متغیر کیفی است.

۱۸- گزینه «۴»

(مهریس همزه‌ای، ترکیبی، صفحه ۱۰۶ تا ۱۰۹)



$$\text{دامنه میان چارکی} = Q_3 - Q_1 = 24 - 15 = 9$$

۱۹- گزینه «۱»

(مهریس همزه‌ای، نمودارهای تک‌متغیره، صفحه ۱۰۰ تا ۱۰۲)

مجموع درصدها برابر با صد می‌شود:

$$A + 20 + 20 + 35 = 100 \Rightarrow A = 15\%$$

$$\frac{15}{100} = \frac{45}{n} \Rightarrow n = 300$$

۲۰- گزینه «۳»

(عمیر زرین‌کفش، نمودارهای چند متغیره، صفحه ۱۱۰ تا ۱۱۳)

نسبت درآمد افراد متناسب با نسبت مساحت دایره‌هاست و نسبت مساحت دایره‌ها متناسب با مجذور شعاع دایره‌هاست، حال اگر درآمد هر فرد را با R نشان دهیم، داریم:

$$\frac{R_A}{R_B} = \frac{S_A}{S_B} = \frac{\pi r_A^2}{\pi r_B^2} = \left(\frac{r_A}{r_B}\right)^2 \xrightarrow{r_A = 1/5 r_B} \frac{R_A}{R_B} = \left(\frac{1}{5}\right)^2 = \frac{1}{25} \Rightarrow R_B = 25 R_A \quad (1)$$

حال طبق فرض سؤال داریم:

$$R_A - R_B = 500000 \xrightarrow{(1)} R_A - 25 R_A = 500000$$

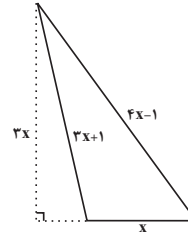
$$\Rightarrow \frac{24}{25} R_A = 500000$$

$$\Rightarrow R_A = 9000000$$

ریاضی و آمار (۱) «آشنا»

۲۱- گزینه «۴» (کتاب آبی، حل معادله درجه ۲ و کاربردها، صفحه ۱۹ تا ۳۲ کتاب درسی)

با توجه به شکل داریم:



$$\text{مساحت مثلث} = \frac{1}{2} \times x \times (3x) = \frac{3}{2} x^2$$

$$\text{محیط مثلث} = 3x + 1 + 4x - 1 + x = 8x$$

$$\text{مساحت مثلث} = \frac{3}{4} \text{ محیط مثلث} \Rightarrow \frac{3}{2} x^2 = \frac{3}{4} (8x)$$

$$x^2 = 4x \Rightarrow x^2 - 4x = 0$$

$$\Rightarrow x(x-4) = 0 \Rightarrow \begin{cases} x=0 \\ x=4 \end{cases}$$

به ازای $x=0$ مثلثی وجود ندارد، در نتیجه $x=4$ قابل قبول است که در این

حالت مثلث به صورت شکل زیر است:



$$\Rightarrow \text{مساحت مثلث} = \frac{4 \times 12}{2} = \frac{48}{2} = 24$$

۲۲- گزینه «۴» (کتاب آبی، معادله‌های شامل عبارت‌های گویا، صفحه ۳۳ تا ۳۸ کتاب درسی)

ابتدا عبارت x را به طرف راست تساوی می‌بریم و سپس طرفین وسطین

می‌کنیم:

$$x + \frac{2x-1}{x-4} = -2 \Rightarrow \frac{2x-1}{x-4} = -2-x \xrightarrow{x \neq 4}$$

$$2x-1 = (x-4)(-x-2) \Rightarrow 2x-1 = -x^2-2x+4x-8$$

$$\Rightarrow 2x-1+x^2+2x-4x-8=0 \Rightarrow x^2-9=0 \xrightarrow{\text{روش ریشه‌گیری}}$$

$$x^2=9 \Rightarrow x=\pm 3$$

هر دو جواب قابل قبول اند، زیرا ریشه‌های معادله گویا نیستند.

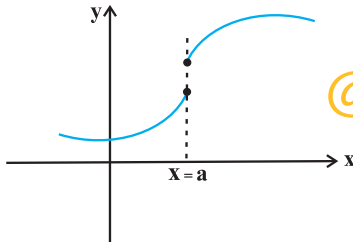
۲۳- گزینه «۴»

(کتاب آبی، مفهوم تابع، صفحه ۴۰ تا ۴۹ کتاب درسی)

تشریح گزینه‌ها:

گزینه «۱»: با توجه به نمودار، خط $x=a$ نمودار را در دو نقطه قطع می‌کند، پس

تابع نیست.



گزینه «۲»: نمایش پیکانی تابع نیست، زیرا به عضو a از مجموعه A دو عضو d و e از مجموعه B نسبت داده شده است.

گزینه «۳»: این جدول مربوط به تابع نیست، زیرا به ازای $x=1$ دو مقدار متفاوت $y=3$ و $y=4$ برای آن وجود دارند.

گزینه «۴»: این نمودار مربوط به یک تابع است، زیرا هر خط موازی محور y ها نمودار تابع را حداکثر در یک نقطه قطع می‌کند.

۲۴- گزینه «۱» (کتاب آبی، ضابطه جبری تابع، صفحه ۵۰ تا ۵۵ کتاب درسی)

با توجه به ضابطه تابع و مقادیر دامنه داده شده، مقادیر برد نظیر آن‌ها را می‌یابیم. همچنین به ازای مقادیر برد، مقادیر دامنه نظیر آن‌ها را نیز به دست می‌آوریم:

x	$f(x) = 3x - 2$
۱	$f(1) = 3 \times 1 - 2 = 3 - 2 = 1$
۲	$f(2) = 3 \times 2 - 2 = 6 - 2 = 4$
۳	$f(3) = 3 \times 3 - 2 = 9 - 2 = 7$

حال می‌خواهیم بدانیم به ازای چه x هایی از دامنه، مقادیر برد تابع 5 و 10 می‌شود، داریم:

$$f(x) = 5 \Rightarrow 3x - 2 = 5 \Rightarrow 3x = 7 \Rightarrow x = \frac{7}{3}$$

$$f(x) = 10 \Rightarrow 3x - 2 = 10 \Rightarrow 3x = 12 \Rightarrow x = 4$$

$$\Rightarrow D_f = \left\{ 1, 2, 3, \left(\frac{7}{3}\right), 4 \right\}$$

$$R_f = \{ (1), (4), (7), 5, 10 \}$$

مجموع مقادیری که در جاهای خالی دامنه و برد قرار می‌گیرند، برابر است با:

$$\frac{7}{3} + 4 + 1 + 4 + 7 = \frac{55}{3}$$

۲۵- گزینه «۳»

(کتاب آبی، نمودار تابع درجه ۲، صفحه ۶۳ تا ۷۰ کتاب درسی)

با داشتن مختصات رأس سهمی $(-1, -4)$ مقادیر a و b را در معادله سهمی به دست می آوریم:

$$y = 2x^2 + ax + b \rightarrow \begin{cases} a' = 2 \\ b' = a \\ c' = b \end{cases}$$

مقایسه با فرم استاندارد $y = a'x^2 + b'x + c'$

$$\text{طول رأس سهمی } x_v = \frac{-b'}{2a'} \Rightarrow x_v = \frac{-a}{2 \times 2} = -\frac{a}{4}$$

$$\frac{x_v = -1}{-1} \rightarrow -1 = -\frac{a}{4} \Rightarrow a = 4$$

و با جایگذاری طول رأس سهمی در معادله سهمی، عرض آن به دست می آید:

$$y = 2 \times (-1)^2 + a(-1) + b \xrightarrow{y = -4} -4 = 2 - a + b$$

$$\Rightarrow -a + b = -6 \xrightarrow{a=4} -4 + b = -6 \Rightarrow b = -2$$

حال با جایگذاری مقادیر a و b در معادله سهمی داریم:

$$y = 2x^2 + 4x - 2$$

و محل تلاقی آن با محور عرضها به ازای $x = 0$ به دست می آید:

$$y = 2 \times (0)^2 + 4 \times (0) - 2 = -2$$

۲۶- گزینه «۱»

(کتاب آبی، گردآوری دادهها، صفحه ۷۲ تا ۸۴ کتاب درسی)

طبق متن کتاب درسی، حتی یک روش آماری مناسب نمی تواند دقیق تر یا صحیح تر از دادهها و حقایق اصلی باشد. بنابراین گزینه «۲» نادرست است.

هم چنین دادگانها همیشه اطلاعات ثبتي را در اختیار آمارگیر قرار نمی دهند.

بنابراین گزینه «۳» نادرست است.

از طرفی عدد آماره می تواند کوچک تر یا بزرگ تر یا حتی مساوی با عدد پارامتر

باشد، بنابراین گزینه «۴» نادرست است.

هم چنین طبق متن کتاب درسی، به مطالعه نحوه گردآوری، سازماندهی، تحلیل و

تفسیر دادهها برای استخراج اطلاعات و تصمیم گیری، آمار گفته می شود.

بنابراین گزینه «۱» درست است.

۲۷- گزینه «۳»

(کتاب آبی، معیارهای گرایش به مرکز، صفحه ۸۵ تا ۸۸ کتاب درسی)

با استفاده از رابطه میانگین داریم:

$$\bar{x} = \frac{(17+16+10) \times 2 + 13 + 11 + 9 + a}{10}$$

$$\Rightarrow 13 = \frac{119+a}{10} \Rightarrow 119+a = 130 \Rightarrow a = 11$$

اکنون دادهها را مرتب کنید:

$$9, 10, 10, 11, 12, 13, 16, 16, 17, 17$$

$$\text{داده ششم} + \text{داده پنجم} = \text{میانۀ زوج} = 10 \Rightarrow \text{تعداد دادهها} = 2$$

$$= \frac{12+13}{2} = \frac{25}{2} = 12.5$$

۲۸- گزینه «۱»

(کتاب آبی، ترکیبی، صفحه ۸۵ تا ۹۸ کتاب درسی)

اگر سایر دادهها را x_1 تا x_{25} بنامیم، داریم:

$$\bar{x} = \frac{x_1 + x_2 + \dots + x_{25} + x_{26} + \dots + x_{29}}{29} = 17$$

$$\Rightarrow 29 \times 17 = x_1 + x_2 + \dots + x_{25} + 12 + 13 + 21 + 22$$

$$\Rightarrow x_1 + x_2 + \dots + x_{25} = 425$$

$$\bar{x}_{\text{جدید}} = \frac{x_1 + x_2 + \dots + x_{25}}{25} = \frac{425}{25} = 17$$

میانگین جدید همان میانگین قبلی است. رابطه واریانس را می نویسیم:

$$s^2 = \frac{(x_1 - \bar{x})^2 + \dots + (x_{29} - \bar{x})^2}{29}$$

$$\Rightarrow (x_1 - \bar{x})^2 + \dots + (x_{25} - \bar{x})^2 + (12 - 17)^2 + (13 - 17)^2$$

$$+ (21 - 17)^2 + (22 - 17)^2 = s^2 \times 29$$

$$\Rightarrow (x_1 - \bar{x})^2 + \dots + (x_{25} - \bar{x})^2 = 63$$

$$\Rightarrow s_{\text{جدید}}^2 = \frac{(x_1 - \bar{x})^2 + \dots + (x_{25} - \bar{x})^2}{25} = \frac{63}{25} = 2.52$$

۲۹- گزینه «۲»

(کتاب آبی، ترکیبی، صفحه ۸۵، ۸۶، ۱۰۵ و ۱۰۶ کتاب درسی)

با توجه به نمودار، دادهها به صورت زیر است:

$$1, 2, 2, 2, 3, 5, 5, 5, 5, 5, 7, 7, 7, 7, 8, 9, 10, 10$$

از آنجا که تعداد دادهها ۱۹ و میانگین آنها ۶ است:

$$\text{مجموع دادهها} = \text{میانگین} \times \text{تعداد}$$

$$114 = 6 \times 19 = \text{تعداد} \times \text{میانگین} = \text{مجموع دادهها}$$

مجموع ۱۷ داده ذکر شده برابر است با:

$$1 + 2 + 2 + 2 + 3 + 5 + 5 + 5 + 5 + 5 + 7 + 7 + 7 + 7 + 8 + 9 + 10 + 10 = 93$$

$$\Rightarrow 114 - 93 = 21$$

مجموع دو داده دیگر باید ۲۱ باشد.

در بین گزینهها فقط مجموع دادههای گزینه «۲» برابر با ۲۱ است.

۳۰- گزینه «۴»

(کتاب آبی، نمودارهای چندمتغیره، صفحه ۱۱۳ تا ۱۱۷ کتاب درسی)

$$\text{مصرف پژو} = \frac{x}{12} \times 100 \Rightarrow 75 = \frac{x}{12} \times 100 \Rightarrow x = 9$$

عدد روی محور مصرف ماکزیمم مصرف

$$\text{سرعت پژو} = \frac{y}{320} \times 100 \Rightarrow 62.5 = \frac{y}{320} \times 100 \Rightarrow y = 200$$

عدد روی محور سرعت ماکزیمم سرعت

$$\text{ایمنی پژو} = \frac{z}{5} \times 100 \Rightarrow 60 = \frac{z}{5} \times 100 \Rightarrow z = 3$$

عدد روی محور ایمنی ماکزیمم ایمنی



اقتصاد

۳۱- گزینه ۴»

(علیرضا رضایی، ترکیبی، صفحه‌های ۶، ۱۵ تا ۱۸، ۵۱ و ۱۰۳)

الف) عبارت «نظم، انضباط، پایداری، اشتیاق و توانایی حل مسئله را دارند.» به ویژگی پرتانگیزه بودن کارآفرینان موفق اشاره دارد.

عبارت «منابع را به شکل کارایی مدیریت و هماهنگ می‌کنند.» به ویژگی سازمان‌دهنده بودن کارآفرینان موفق اشاره دارد.

عبارت «پس‌انداز و خوش‌نامی‌شان را با شجاعت و تدبیر، به میدان می‌آورند تا فعالیت اقتصادی جدیدی را راه‌اندازی کنند.» به ویژگی ریسک‌پذیر بودن کارآفرینان موفق اشاره دارد.

ب) زمانی که اقتصاد کشور گرفتار تورم می‌شود، برای پیشگیری از افزایش قیمت‌ها یا کاهش سرعت آن، بانک مرکزی سیاست کاهش نقدینگی یا همان کاهش حجم پول در گردش (سیاست پولی انقباضی) را به کار می‌گیرد. یکی از روش‌هایی که بانک مرکزی کشورها برای کنترل تورم و تنظیم نقدینگی در گردش به کار می‌گیرند، سیاست بازار باز (فروش یا خرید اوراق مشارکت) است. در این روش بانک مرکزی می‌تواند با فروش اوراق مشارکت به‌طور مستقیم از مقدار نقدینگی در دست مردم بکاهد.

ج) تنها عبارت در گزینه ۴» مربوط به شرایط کمبود تقاضا نمی‌باشد. اگر مقدار تقاضای کالایی از مقدار عرضه آن بیشتر باشد، در بازار کمبود رخ می‌دهد و باعث بالا رفتن قیمت می‌شود؛ چراکه عده‌ای که به آن کالا مشتاق‌ترند تلاش می‌کنند با پیشنهاد قیمت بالاتر آن را به دست آورند.

د) تأخیر در تصمیم‌گیری از معایب کسب و کار شرکت و منافع مالیاتی از مزایای کسب و کار شخصی می‌باشد.

۳۲- گزینه ۴»

(سارا شریفی، اصول انتخاب درست، صفحه ۲۸)

الف) هر نقطه بر روی نمودار خط بودجه، نشان‌دهنده مقدار کالای A و کالای B است که فرد می‌تواند بخرد.

در نقطه «ب» می‌توان ۳ عدد کالای A و ۴ عدد کالای B خرید، در نتیجه خواهیم داشت:

$$(3 \times 2,000) + (4 \times 1,000) = 6,000 + 4,000 = 10,000$$

۱۰ هزار تومان = ۱۰,۰۰۰ تومان

ب) در نقطه الف) می‌توانیم ۲ واحد از کالای A و ۶ واحد از کالای B را خریداری کنیم.

در نقطه ب) می‌توانیم ۳ واحد کالای A و ۴ واحد از کالای B را خریداری کنیم.

بنابراین گزینه ۴» نادرست است. برای حرکت از نقطه الف) به ب) باید از خرید دو واحد کالای B صرف نظر کنیم تا بتوانیم یک واحد بیشتر از کالای A خریداری کنیم.

۳۳- گزینه ۳»

(علیرضا رضایی، مرز امکانات تولید، صفحه‌های ۳۶ تا ۴۲)

برای تولید بیشتر کالای X، شرکت باید به سمت راست و پایین در طول منحنی مرز امکانات تولید حرکت کند.

اگر تمامی منابع تولید به تولید کالای X اختصاص یابد کارخانه می‌تواند ۵۰۰ واحد تولید کند و هیچ میزان از کالای Y را تولید نکند. هم‌چنین اگر کارخانه تمامی منابع تولید را به تولید کالای Y تخصیص دهد می‌تواند ۵۰۰ واحد کالای Y تولید کند و هیچ میزان از کالای X را تولید نکند. بنابراین هزینه فرصت تولید ۵۰۰ واحد بیش‌تر کالای X، ۵۰۰ واحد کالای Y است که از تولید آن باید صرف نظر شود.

۳۴- گزینه ۱»

(علیرضا رضایی، بازار چیست و چگونه عمل می‌کند؟، صفحه‌های ۴۸ تا ۵۱)

الف) عدد ۶۰۰ = میزان تقاضا در قیمت ۲۰۰۰ تومان

عدد ۴۵۰ = میزان تقاضای تعادلی

$$\Rightarrow 600 - 450 = 150$$

ب) وقتی مقدار عرضه بیش‌تر از تقاضا باشد، مازاد عرضه (کمبود تقاضا) رخ می‌دهد. در سطح قیمت‌های بالاتر از قیمت تعادلی (۲۵۰۰ تومان) با مازاد عرضه مواجه هستیم. بنابراین قیمت باید ۱۰۰۰ تومان کاهش یابد تا به قیمت تعادلی برسیم.

۳۵- گزینه ۴»

(سارا شریفی، ترکیبی، صفحه‌های ۶۱ تا ۶۳، ۸۷، ۱۰۸ و ۱۰۹)

بررسی قسمت «الف» گزینه‌ها:

گزینه ۱» درست است.

گزینه ۲» نادرست است. در مالیات بر درآمد، درآمد افراد و شرکت‌ها (و نه ثروت آنها) مبنای مالیات است. شاید بتوان گفت که مالیات بر درآمد اشخاص مهم‌ترین نوع مالیات است.

گزینه ۳» درست است.

گزینه ۴» نادرست است. در این نوع مالیات، مالیات پرداخت شده تولیدکنندگان قبلی از مالیات بر فروش بعدی کسر می‌شود؛ به عبارت دیگر کالا و خدمات واسطه‌ای از پرداخت مالیات معاف می‌شوند.

ب) بیکاری اصطلاحاً: این نوع بیکاری شامل کسانی می‌شود که شغل قبلی خود را به دلایلی رها کرده و به امید یافتن شغلی بهتر در جست‌وجو هستند. همچنین شامل کسانی است که به تازگی در حال ورود به بازار کار هستند. این نوع بیکاری کوتاه‌مدت است و در همه کشورها وجود دارد.

بیکاری ساختاری: بیکاری‌ای که ناشی از عدم تطبیق بین افراد جویای کار و انواع شغل‌های موجود به دلایلی از جمله عدم تطابق مهارت‌هاست. مثلاً نیروی کار ساده در اقتصاد وجود دارد؛ ولی نیروی کار متخصص مورد نیاز است.

بیکاری دوره‌ای: بیکاری‌ای که هنگام رکود اقتصادی رخ می‌دهد. در دوره رکود، تولید کاهش می‌یابد و به همین دلیل شرکت‌ها استخدام خود را متوقف می‌کنند یا بخشی از نیروهای خود را بیکار می‌کنند.

ج) دوران قاجار - دوران حکومت پهلوی - دوران حکومت پهلوی - دوران حکومت پهلوی

۳۶- گزینه ۴»

(فاطمه صفری، تورم و کاهش قدرت خرید، صفحه ۱۱ و ۱۲)

$$CPI = \frac{\text{هزینه سبد بازار در ماه (سال) قبل} - \text{هزینه سبد بازار در ماه (سال) معین}}{\text{هزینه سبد بازار در ماه (سال) قبل}} \times 100 = 60$$

$$CPI = \frac{720,000 - 450,000}{450,000} \times 100 = 60$$

۳۷- گزینه ۳»

(سارا شریفی، رشد و پیشرفت اقتصادی، صفحه ۱۲۲ و ۱۲۳)

GDP اسمی در سال ۹۴ = GDP واقعی در سال ۹۴

$$\text{تومان } 675,000 = (250 \times 120) + (1250 \times 200)$$

$$\text{تومان } 1,087,500 = (250 \times 230) + (1250 \times 410) = \text{GDP واقعی در سال ۹۵}$$

$$\text{درصد } 61/11 = \frac{1,087,500 - 675,000}{675,000} \times 100 = \text{نرخ رشد تولید واقعی در سال ۹۵}$$

۳۸- گزینه «۴»

(سارا شریفی، رشد و پیشرفت اقتصادی، صفحه ۱۲۴ و ۱۲۵)

$19\% =$ سهم دهک اول - سهم دهک اول = 23%
 $9/5\% =$ سهم دهک اول $\Rightarrow 9/5\% = 19\%$ سهم دهک اول - سهم دهک نهم
 $14/5\% =$ سهم دهک نهم $\Rightarrow 9/5\% = 14/5\%$ سهم دهک نهم - سهم دهک سوم
 $8/5\% =$ سهم دهک سوم - سهم دهک سوم = $14/5\%$
 $7/5\% =$ سهم دهک اول - سهم دهک هفتم
 $11/5\% =$ سهم دهک هفتم $\Rightarrow 7/5\% = 11/5\%$ سهم دهک هفتم

۳۹- گزینه «۴»

(علیرضا رضایی، رشد و پیشرفت اقتصادی، صفحه ۱۲۶)

شاخص توسعه انسان (HDI)	امید به زندگی در بدو تولد	سال های تحصیلی مورد انتظار	میانگین سال های تحصیلی	درآمد ناخالص ملی سرانه (GNI)
رتبه بندی HDI	۲۰۱۸	۲۰۱۸	۲۰۱۸	۲۰۱۸
توسعه انسانی بالا	۰/۷۹۹	۷۵/۸	۱۴/۸	۱۵/۲۱۸
۶۳ صربستان	۰/۷۹۹	۷۳/۴	۱۳/۰	۲۸/۴۹۷
۶۳ ترینیداد و توباگو	۰/۷۹۷	۷۶/۵	۱۴/۷	۱۸/۱۶۶
۶۵ ایران	۰/۷۹۶	۷۴/۹	۱۵/۰	۲۲/۷۲۴

۴۰- گزینه «۱»

(فاطمه صفری، پس انداز و سرمایه گذاری، صفحه ۱۵۲ و ۱۵۳)

هزار تومان $16 = 34 - 50 =$ میزان پس انداز هفتگی فرد

$$\frac{3,500,000}{16,000} = \text{میزان زمان لازم برای برابر شدن میزان پس انداز با قیمت دوچرخه}$$

هفته $218/75 =$

هر سال، معادل حدوداً ۵۲ هفته است، در نتیجه فرد باید معادل ۴ سال

$$\left(\frac{218}{75} \approx 2.9\right) \text{ پس انداز کند. تا بتواند دوچرخه را بخرد. همچنین چون}$$

زمان رسیدن به هدف بیش از سه سال است، در نتیجه هدف وی بلندمدت است.

اقتصاد آشنا

۴۱- گزینه «۲»

(کتاب جامع، کسب و کار و کارآفرینی، صفحه ۹ کتاب درسی)

از آنجا که معمولاً دست این افراد در روستاها و محله های کوچک زود رو می شود، آن ها ترجیح می دهند به شهرهای بزرگ کوچ کنند تا آسان تر به فعالیت های خود بپردازند.

۴۲- گزینه «۴»

(کتاب جامع، انتخاب نوع کسب و کار، صفحه ۱۹ کتاب درسی)

بررسی عبارات صورت سؤال:

(الف) نادرست است. یک مؤسسه غیرانتفاعی، نهادی قانونی است که برای انجام مأموریتی غیر سودآور، یعنی با هدفی غیر تجاری شکل گرفته است.

(ب) درست است.

(ج) نادرست است. تعاونی ها مراحل راه اندازی کم و بیش مشابهی با شرکت ها دارند؛ اما نحوه اداره آن ها براساس هر نفر، یک رأی است.

(د) درست است.

۴۳- گزینه «۳»

(کتاب جامع، اصول انتخاب درست، صفحه ۳۱ کتاب درسی)

خوش بینی زیاد درباره درآمد آینده و پس انداز کمتر برای نیازهای آتی \Leftarrow اعتماد به نفس بیش از حد یا خود رأی بودن
 ادامه کلاس بی کیفیت تا جلسه آخر \Leftarrow توجه به هزینه های هدر رفته

۴۴- گزینه «۲»

(کتاب جامع، کسب و کار و کارآفرینی، صفحه ۸ و ۹ کتاب درسی)

میلیون تومان $120 = 10 \times 12 =$ خرید مواد اولیه سالانه
 میلیون تومان $180 = 1 \times 12 \times 15 =$ دستمزد سالانه کارگران
 میلیون تومان $500 = 180 + 200 + 120 =$ مجموع هزینه های سالانه بنگاه
 (سود) میلیون تومان $1,000 = 1,500 - 500 =$ سود یا زیان

۴۵- گزینه «۱»

(کتاب جامع، تجارت بین الملل، صفحه ۷۴ و ۷۵ کتاب درسی)

موارد نادرست:

- کنفرانس پولی و مالی سازمان ملل (برتن وودز) در سال ۱۹۴۴ تشکیل و نتیجه آن تشکیل بانک جهانی توسعه و صندوق بین المللی پول بود.
 - در سال ۱۹۴۷، ۲۳ کشور قراردادی غیررسمی به نام قرارداد گات را امضا کردند. (برای جلوگیری از اقدامات حمایت گرایانه کشورها علیه یکدیگر و حفظ روابط تجاری بین خودشان) بعدها این قرارداد به سازمان دائمی تجارت جهانی تبدیل شد.

۴۶- گزینه «۱»

(کتاب جامع، تورم و کاهش قدرت خرید، صفحه ۹۸ کتاب درسی)

- وسیله سنجش ارزش: این عمل پول، کار خرید و فروش کالاهای مختلف و تبدیل قیمت ها را به یکدیگر آسان می کند. هر یک از کشورها، دارای واحد ارزش خاص خود هستند؛ مثلاً واحد ارزش در انگلیس پوند و در ایران ریال است.
 - وسیله پس انداز و حفظ ارزش: علاوه بر هزینه های روزمره، برخی هزینه های غیرقابل پیش بینی نیز هست که در موقعیت های خاص پیش می آید.

۴۷- گزینه «۱»

(کتاب جامع، بودجه بندی، صفحه ۱۳۳ تا ۱۳۶ کتاب درسی)

$$\text{پس انداز (درآمد)} = \frac{2}{3} \times$$

$$\Rightarrow \text{میلیون تومان } 4 = \frac{2}{3} \times 6 = \text{پس انداز}$$

$$\text{مخارج منزل (درآمد)} = \frac{5}{100} \times$$

$$\Rightarrow \text{میلیون تومان } 3 = \frac{5}{100} \times 60 = \text{مخارج منزل}$$

$$\text{پس انداز (پس انداز)} = \frac{10}{100} \times \text{حمل و نقل}$$

$$\Rightarrow \text{میلیون تومان } 4 = \frac{10}{100} \times 40 = \text{حمل و نقل}$$

$$\text{پس انداز (پس انداز)} = \frac{15}{100} \times \text{علاقه مندی ها و تفریحات}$$

$$\Rightarrow \text{میلیون تومان } 6 = \frac{15}{100} \times 40 = \text{علاقه مندی ها و تفریحات}$$

مخارج - درآمد = پس انداز

$$\Rightarrow \text{پس انداز} - \text{مخارج} =$$

$$\Rightarrow \text{میلیون تومان } 2 = 6 - 4 = \text{مخارج}$$

$$\text{بیمه } 6 + 4 + 3 = 13 = \text{مجموع مخارج فرد}$$

$$\Rightarrow \text{میلیون تومان } 7 = 13 - 6 = \text{بیمه}$$



علوم و فنون ادبی (۱)

۵۱- گزینه ۴»

(ابراهیم رضایی مقدم، تاریخ ادبیات پیش از اسلام و قرن‌های اولیه هجری، صفحه ۳۸ تا ۴۰)

تشریح موارد تادرس:

گزینه «۱»: زبان فارسی باستان در دوره هخامنشیان رایج بود. آثار برجای مانده این زبان، فرمان‌ها و نامه‌های شاهان هخامنشی است که به خط میخی نوشته شده است.

گزینه «۲»: زبان پارسی، در دوره اشکانیان رایج بود و تا اوایل دوره ساسانی نیز آثاری به این زبان، تألیف می‌شده است.

گزینه «۳»: زبان پهلوی، زبان رسمی دوران ساسانی بود. آثاری که به زبان پهلوی تألیف شده بیشتر دینی است.

(مهمد نورانی، سبک خراسانی، صفحه ۶۲ تا ۶۵)

۵۲- گزینه ۲»

غلبه روح شادی و نشاط و خوش‌باشی: ویژگی فکری شعر سبک خراسانی

حذف افعال به قرینه: ویژگی نثر دوره غزنوی و سلجوقی

بهره‌گیری کمتر از لغات عربی: ویژگی نثر دوره سامانی

تشریح گزینه‌های دیگر:

گزینه «۱»: ایجاز و اختصار در لفظ و معنا، ویژگی نثر دوره سامانی است. افزایش کاربرد لغات عربی، ویژگی نثر دوره غزنوی و سلجوقی است.

گزینه «۳»: تکرار فعل یا اسم به حکم ضرورت معنی، ویژگی نثر دوره سامانی است.

تمثیل و استشهد به آیات و احادیث و اشعار، ویژگی نثر دوره غزنوی و سلجوقی است.

گزینه «۴»: قالب عمده شعر سبک خراسانی قصیده است، ویژگی ادبی شعر است. بیشتر روح حماسه بر ادبیات این دوره حاکم است، ویژگی فکری شعر سبک خراسانی است. کوتاهی جملات، ویژگی نثر دوره سامانی است.

۵۳- گزینه ۱»

(سعید پعفری، زبان و ادبیات فارسی در سده‌های پنجم و ششم و ویژگی‌های سبکی آن، صفحه ۸)

تا حدود نیمه دوم قرن پنجم و آغاز قرن ششم، شعر پارسی همچنان تحت تأثیر سبک دوره غزنوی و سامانی است؛ یعنی سخن شاعرانی چون ناصر خسرو

قبادیانی، یادآور سروده‌های سخنوران قرن چهارم است. گروهی از شاعران این دوره، در عین تقلید از پیشینیان، هر یک ابتکارات و نوآوری‌هایی دارند که باعث دگرگونی و تحول در سبک سخن فارسی شد.

۵۴- گزینه ۴»

(سعید پعفری، ترکیبی)

الف) جناس: در / سر / «سر نهادن» کنایه از سجده کردن.

ب) تشبیه: چهره نوحط ما [مانند] روی مه کنعانی است. / تشخیص: ندارد

پ) واژه‌آرایی: ندارد؛ مست و مستی هم‌ریشگی می‌سازند نه واژه‌آرایی؛ استعاره هم ندارد.

ت) سجع: دارد (جسته، رسته، دل‌بسته) / تشبیه: دل، دام بلا بود.

۴۸- گزینه ۴» (کتاب جامع، رکود، بیکاری و فقر، صفحه ۸۵ و ۸۶ کتاب درسی)

الف) اگر تعداد افراد شاغل و بیکار را با هم جمع کنیم، جمعیت فعال به دست می‌آید. جمعیت فعال افرادی هستند که یا مشغول به کارند یا دنبال کار می‌گردند. افراد دیگری را که در سن کار (بالای ۱۵ سال) قرار دارند، ولی شاغل و یا بیکار نیستند، در جمعیت غیرفعال دسته‌بندی می‌کنند (مانند دانشجویان و دانش‌آموزان بالای ۱۵ سال).

نفر جمعیت فعال $175 = 130 + 45$

$100 \times \frac{\text{جمعیت بیکار}}{\text{جمعیت فعال}} =$ نرخ بیکاری

درصد $71 / 25 = \frac{45}{175} \times 100 =$ نرخ بیکاری

ب)

نفر $25 = 45 - 20 =$ جمعیت بیکار جدید

درصد $28 / 14 = \frac{25}{175} \times 100 =$ نرخ بیکاری جدید

در نتیجه نرخ بیکاری $43 / 11$ درصد $(43 / 11 = 14 / 28 - 25 / 71)$ کاهش می‌یابد.

۴۹- گزینه ۲» (کتاب جامع، رکود، بیکاری و فقر، صفحه ۸۴ و ۸۵ کتاب درسی)

الف) صحیح است.

ب) غلط است. وقتی یک اقتصاد منابع غیر فعال دارد، به راحتی می‌تواند با استفاده از آن منابع غیرفعال، کالا و خدمات زیادی تولید کند.

ج) غلط است. وقتی یک اقتصاد منابع غیر فعال دارد، هیچ احتیاجی به انتقال منابع از تولید یک کالا به تولید کالای دیگری نیست.

د) غلط است. با کاهش تولید و پدید آمدن رکود به دلیل وجود منابع بیکار (برخی از کارخانه‌ها بسته شده‌اند و یا بعضی از کارگرها بیکار هستند)، کشور در زیر منحنی مرز امکانات تولید قرار می‌گیرد.

ه) صحیح است.

۵۰- گزینه ۲» (کتاب جامع، ترکیبی، صفحه‌های ۱۳۸، ۱۴۴، ۱۵۴ و ۱۵۹ کتاب درسی)

الف) غلط است. بعد از گذشت یک سال، درآمد به همراه اقلام مصرفی که در طول یک سال خریده‌اید (چه استفاده کرده باشید چه نه) محاسبه کنید و سپس ۲۰ درصد آن را تحت عنوان خمس پرداخت نمایید.

ب) غلط است. خرید مقایسه‌ای به ترتیب: «تعریف مسئله، فهرست گزینه‌ها، تعیین معیارها، ارزیابی و تصمیم‌گیری» صورت می‌گیرد.

ج) صحیح است.

د) صحیح است.

علوم و فنون ادبی (۱) «آشنا»

۶۱- گزینه «۱»

کتاب جامع، مبانی تحلیل متن، صفحه ۱۴ و ۱۵ کتاب درسی

واژه «احتمال» در معنای «تحمّل کردن» به کاررفته است.

تشریح گزینه‌های دیگر:

گزینه «۲»: «را» در مصراع دوم بیت اول، در معنای «برای» به کاررفته است و در مصراع دوم بیت دوم، نشانه مفعول است.

گزینه «۳»: در ابیات صورت سؤال، تشبیه وجود ندارد.

گزینه «۴»: تأکید بیت نخست بر بخت و اقبال است و تلاش را بی‌فایده می‌داند.

۶۲- گزینه «۴»

کتاب جامع، تاریخ ادبیات پیش از اسلام و قرن‌های اولیه هجری، صفحه ۴۴ کتاب درسی

نویسندگان آثار صورت سؤال:

تاریخ الرسل و الملوک: محمدبن جریر طبری

تفسیر طبری: محمدبن جریر طبری

شاهنامه ابومنصوری: عده‌ای از دانشوران خراسان

تاریخ بلعمی: ابوعلی بلعمی

۶۳- گزینه «۱»

کتاب جامع، زبان و ادبیات فارسی در سده‌های پنجم و ششم و ویژگی‌های سبکی آن،

صفحه ۸۳ و ۸۴ کتاب درسی

عبارت گزینه «۱»: «فنی» است چون آرایه‌های ادبی (کنایه، تناسب، مجاز و واج آرایی) در آن به کار رفته است.

عبارات سایر گزینه‌ها، نثر «موزون» است.

۶۴- گزینه «۲»

کتاب جامع، واج آرایی و واژه آرایی، ترکیبی

در بیت گزینه «۲»: آرایه تضاد وجود ندارد. / تکرار واج «ر» آرایه واج آرایی را پدید آورده است.

تشریح گزینه‌های دیگر:

گزینه «۱»: واژه آرایی: تکرار خرد / تشخیص: خرد، منع عشق می‌کند.

گزینه «۳»: واج آرایی: تکرار واج «ر» / گره از کار گشودن: کنایه از حل کردن مشکلات

گزینه «۴»: واژه آرایی: تکرار خاک / تلمیح به آیه قرآن مبنی بر آفریده شدن انسان از خاک

۶۵- گزینه «۴»

کتاب جامع، سجع و انواع آن، صفحه ۵۳ کتاب درسی

ارکان سجع: ریشش، پیشش (متوازی)

تشریح گزینه‌های دیگر:

گزینه «۱»: ارکان سجع: گرفتار، گرفتار (مطرف)

گزینه «۲»: ارکان سجع: آهنگ، رنگ (مطرف)

گزینه «۳»: ارکان سجع: درویشان، ایشان (مطرف)

۵۵- گزینه «۴»

(ممد نوری، وزن شعر فارسی، صفحه ۶۸)

در گزینه «۴» دو مورد حذف همزه صورت گرفته است. دلم از (د / ل / مَز) /

کس از (ک / سَز)

تشریح گزینه‌های دیگر:

گزینه «۱»: ازل این (آ / ز / لَین) فقط یک حذف همزه وجود دارد.

گزینه «۲»: عیشی عجب است این (ع / ج / بس / تَین) دو مورد حذف همزه دارد.

گزینه «۳»: باز آ (با / زَا) فقط یک حذف همزه دارد.

۵۶- گزینه «۲»

(افشین کیانی، قافیه، صفحه ۹۰)

تو ← ردیف / بالا و والا ← واژه‌های قافیه / (قاعده ۱)

تشریح گزینه‌های دیگر:

گزینه «۱»: واژه‌های قافیه: نو - درو / حروف اصلی قافیه: نُ و (قاعده ۲)

گزینه «۳»: واژه‌های قافیه: رخشان - زرخدان / حروف اصلی قافیه: ان (قاعده ۲) - «شما» ردیف است.

گزینه «۴»: واژه‌های قافیه: تم - برفکنم / حروف الحاقی: م - حروف اصلی قافیه: ن (قاعده ۲)

۵۷- گزینه «۱»

(افشین کیانی، هماهنگی پاره‌های کلام، صفحه ۴۸)

تشریح گزینه‌ها:

گزینه «۱»: بار (شکر بار): ← ۱ هجای کشیده

گزینه «۲»: ریش: ← ۱ هجای کشیده

گزینه «۳»: حرص: ← ۱ هجای کشیده

گزینه «۴»: گفت، شهر: ← ۲ هجای کشیده

۵۸- گزینه «۱»

(ابراهیم رضایی‌مقدم، هماهنگی پاره‌های کلام، صفحه ۴۹)

نشانه‌های هجایی مصراع‌های «ب، د و ه»: - UU--UU--U

نشانه‌های هجایی مصراع‌های «الف و ج»: U---U---U

۵۹- گزینه «۲»

(افشین کیانی، قافیه، صفحه ۸۹ و ۹۰)

الف) روان - روان ← قافیه / باز آید ← ردیف / حروف قافیه: ان (مصوت + صامت)

ب) گرم - نرم ← قافیه ← حروف قافیه: رَم (مصوت + صامت + صامت)

ج) شراب - ناصواب ← قافیه / خجل ← ردیف ← حروف قافیه: اب (مصوت + صامت)

د) ماست - برخواست ← قافیه / حروف قافیه: است (مصوت + صامت + صامت)

ه) کند - مُستند ← قافیه / حروف قافیه: د (مصوت + صامت)

۶۰- گزینه «۲»

(افشین کیانی، مفهوم، صفحه ۲۸)

بیت این گزینه اشاره به این دارد که «خداوند، راهنمای ما است.»

اما سایر ابیات اشاره به این مفهوم دارد که «همه اتفاقات، وابسته به خداست.»

۶۶- گزینه ۴»

(کتاب جامع، جناس و انواع آن، صفحه ۹۷ و ۹۸ کتاب درسی)

جناس همسان: قلب: مرکز سپاه / قلب: دل // جناس ناهمسان اختلافی: پای و جای
تشریح گزینه‌های دیگر:

گزینه ۱: «با و باز» جناس ناهمسان افزایشی

گزینه ۲: «چمن و چمن» جناس ناهمسان اختلافی

گزینه ۳: «بار» و «باد» جناس ناهمسان اختلافی

۶۷- گزینه ۴»

(کتاب جامع، هماهنگی پاره‌های کلام، صفحه ۵۰ کتاب درسی)

سَ	لا	مَت	را
U	-	-	-

۶۸- گزینه ۳»

(کتاب جامع، وزن شعر فارسی، صفحه ۶۸ کتاب درسی)

شکل درست خط عروضی مصراع «د: تْ ذِ را بَ گَرِ بَیْنِی حَرَکَاتِ خِیْشْتَنِ را

۶۹- گزینه ۴»

(کتاب جامع، وزن شعر فارسی، صفحه ۷۰ کتاب درسی)

تقطیع هجایی صحیح مصراع گزینه ۴ عبارت است از:

چَ	کو	ری	کَ	دَر	کَف
U	-	-	U	-	-
عَ	صا	یِ	نَ	دا	زَد
U	-	-	U	-	-

۷۰- گزینه ۲»

(کتاب جامع، قافیه، صفحه ۹۰ کتاب درسی)

قافیه در این بیت طبق قاعده (۲) است (پرشان، ویران). در سایر گزینه‌ها، قافیه طبق قاعده (۱) است.



۷۱- گزینه ۴»

(سعید حسن زاده، اقسام و شرایط تعریف، صفحه ۳۰ و ۳۱)

تشریح گزینه‌های دیگر:

گزینه ۱: تعریف از طریق ذکر مصادیق است.

گزینه ۲ و ۳: تعریف لغوی می‌باشند.

۷۲- گزینه ۲»

(سعید حسن زاده، اقسام استدلال استقرایی، صفحه ۴۱، ۴۲ و ۴۵)

تشریح گزینه‌های دیگر:

گزینه ۱: این استدلال استقرای تمثیلی است. اگر انسانی به اموری که در عالم به او داده شده است، به خود پیابد، مانند حمالی است که به بار ارزشمندی که بر روی دوش او گذاشته شده است (ولی در حقیقت به او تعلق ندارد) می‌بالد.

گزینه ۲: استدلال قیاسی است.

گزینه ۴: استقرای تمثیلی است. عالم بی عمل به زنبور بی عسل تمثیل شده است. همان گونه که زنبور بی عسل، خاصیت اصلی خود را ندارد، عالم بی عمل نیز خاصیت اصلی خود را که عبارت است از عمل به دانسته‌های خود، ندارد.

۷۳- گزینه ۲»

(سعید حسن زاده، قضیه شرطی و قیاس استثنایی، صفحه ۹۰ و ۹۱)

استدلال بدین صورت است: اگر ساخت پل شدنی بود، ایرانی‌ها آن را ساخته بودند. ایرانی‌ها پل را نساخته‌اند: پس این کار شدنی نیست.

۷۴- گزینه ۳»

(راهنما بابائی، مفهوم و مصداق، صفحه ۲۲ و ۲۳)

مفاهیم «کره زمین» و «اَئمه (ع)» جزئی هستند و نسبت‌های چهارگانه فقط میان دو مفهوم کلی برقرار می‌باشند.

«کشور» و «استان» رابطه جزء و کل دارند بنابراین نسبت تباین میان آن‌ها برقرار است.

مسلمانان به دو دسته مهم شیعه و اهل تسنن تقسیم می‌شوند بنابراین میان «مسلمان و شیعه» رابطه عموم و خصوص مطلق برقرار است.

۷۵- گزینه ۳»

(راهنما بابائی، احکام قضایا، صفحه ۶۳، ۶۵ و ۶۷)

نقیض عکس مستوی متداخل قضیه «هر الف ب است» از شکل زیر به دست می‌آید:

هر الف ب است (صادق) متداخل ← بعضی الف ب است (صادق)

عکس مستوی ← بعضی الف ب است (صادق) نقیض ← هیچ ب الف نیست (کاذب)

۷۶- گزینه ۲»

(راهنما بابائی، اقسام استدلال استقرایی، صفحه ۴۱، ۴۲ و ۴۵)

گزینه ۱: در استقراء تمثیلی ذهن از مقدمات جزئی به نتیجه جزئی می‌رسد.

گزینه ۲: مغالطه توسل به معنای ظاهری زمانی پیش می‌آید که دلالت مطابقی به جای دلالت تضمنی یا التزامی به کار رود.

گزینه ۴: در قیاس حرکت ذهن از کلی به جزئی است.

۷۷- گزینه ۱»

(سیرمهر مرئی ریثانی، احکام قضایا، صفحه ۶۸)

عکس مستوی موجبه کلیه = موجبه جزئیه

سالبه جزئیه عکس لازم الصدق ندارد.

۷۸- گزینه ۲»

(سیرمهر مرئی ریثانی، منطق، ترازوی اندیشه، صفحه ۹)

از آن جا که وظیفه منطق جلوگیری از خطای اندیشه است. علم منطق به دو بخش اصلی تعریف و استدلال تقسیم می‌شود.

۷۹- گزینه ۴»

(سیرمهر مرئی ریثانی، مفهوم و مصداق، صفحه ۲۰ و ۲۱)

مفهوم کلی قابلیت انطباق بر بیش از یک مصداق را دارد ولی می‌تواند تنها یک مصداق هم داشته باشد مثل مولود کعبه. مفهوم کلی می‌تواند فرضی باشد.

۸۰- گزینه ۳»

(سیرمهر مرئی ریثانی، اقسام و شرایط تعریف، صفحه ۳۴ و ۳۵)

حیوان سخنگو همه طوطی‌ها را دربر نمی‌گیرد و انسان‌ها و برخی حیوانات دیگر را نیز شامل می‌شود بنابراین جامع و مانع نیست.

تعریف کتاب به بهترین دوست هم واضح نیست و تعریف منطقی نمی‌باشد.

عربی (زبان قرآن (۲))

۸۱- گزینه «۱»

(ولی الله نوروزی، ترجمه، صفحه ۱۰)
ترجمه کلمات مهم: خیر البائع: بهترین فروشنده / من یكون: کسی است (می باشد) که / سعر التوعیات: قیمت جنسها / فی متجره: در مغازه اش / رخیص: ارزان / یشتی: می خرد / الناس: مردم / التوعیة: جنس / بالتخفیض: با تخفیف / فی هناك: در آنجا

۸۲- گزینه «۱»

(ولی الله نوروزی، ترجمه، صفحه ۲۶)
ترجمه کلمات مهم: یا بُنیّ! ای پسر / لا تَتَّخِذْ: برنگزین - انتخاب نکن / صدیقاً: دوستی / یكون کذاباً: بسیار دروغگو می باشد / لآئنه: زیرا او / یُقَرَّبُ: نزدیک می سازد / علیک: بر تو / البعید: دور / یُبْعَدُ: دور می سازد / علیک: بر تو / التریب: نزدیک

۸۳- گزینه «۴»

(ولی الله نوروزی، ترجمه، صفحه ۳۳)
تشریح گزینه های دیگر:
گزینه «۱»: «پیر می شود» غلط است.
گزینه «۲»: «ماسه ها / نزدیک / می باشند» غلط است.
گزینه «۳»: «بزرگ ترین موجود / از نظر شمارش» غلط است.

۸۴- گزینه «۲»

(منیره فسروی، ترجمه، صفحه ۱۱)
ترجمه صحیح عبارت: «دشنام گوی خود را خوار رها کن، پس هرکس به دیگران بدی کند خودش را عذاب می دهد».

۸۵- گزینه «۴»

(مبیر همایی، مفهوم، ترکیبی)
ترجمه عبارت: «هرکس نیکی بیاورد، برای او ده برابر آن پاداش است».
ترجمه گزینه های دیگر:
گزینه «۱»: «کار انسان رفیق اوست، بنابراین برای او آنچه را که زیبایش می گرداند، انتخاب کن».
گزینه «۲»: «اگر خوبی کنی به خودتان خوبی می کنی».
گزینه «۳»: «و هر چه از خوبی انجام دهید، خداوند آن را می داند».

۸۶- گزینه «۳»

(مبیر همایی، لغت و مفهوم، صفحه ۳۳ و ۳۴)
ترجمه عبارت: «در نیمه روز ماسه ها و شن ها پاهای کسی را که روی آن ها راه می رود از زیادی گرما می سوزاند».

تشریح گزینه های دیگر:

گزینه «۱»: «مار»، نادرست است.
گزینه «۲»: «چتر»، نادرست است.
گزینه «۴»: «دما»، نادرست است.

ترجمه درک مطلب:

شیری نیرومند در جنگلی سالهایی طولانی حکمفرمایی می کرد و همه حیوانات از او می ترسیدند و دستوراتش را اطاعت می کردند. شیر با قدرت غذا به دست می آورد و به شکار با دندانهای تیزش حمله می کرد و آن را رها نمی کرد تا سیر شود سپس حیوانات می آمدند و از باقی مانده های آن می خوردند. شیر بیمار شد و خیرش به تمام حیوانات رسید بنابراین حیوانات به تنهایی برای دیدارش شتافتند ولی او هنگامی که در خانه اش داخل می شدند آنها را می خورد. در روزی از روزها روباهی برای دیدارش رفت و هنگام داخل شدن به زمین نگاه انداخت و آثار پاهای بسیاری را دید که داخل خانه اش شده بودند و اثری برای یک پا که از آن خارج شده باشد را ندید. پس وارد خانه نشد و فرار کرد.

۸۷- گزینه «۲»

(منیره فسروی، درک مطلب، ترکیبی)
«شیر بعد از سالهای طولانی که بر جنگل حکمفرمایی می کرد بیمار شد» براساس متن صحیح است.

تشریح گزینه های دیگر:

گزینه «۱»: «شکارها را با نیرو شکار می کرد و آنها را قبل از این که سیر شود رها می کرد» نادرست است، براساس متن «آن را رها نمی کرد تا سیر شود».
گزینه «۳»: «شیر به حیوانات اجازه نداد که یکی یکی برای دیدارش بیایند» نادرست است، براساس متن «حیوانات به تنهایی به دیدارش شتافتند».
گزینه «۴»: «شیر هنگامی که به بیماری دچار شد غذایی نیافت تا بخورد» نادرست است، براساس متن «هنگامی که حیوانات در خانه اش داخل می شدند، آنها را می خورد».

۸۸- گزینه «۴»

(منیره فسروی، درک مطلب، ترکیبی)
چرا رویاهای دیدار شیر وارد خانه نشد؟ زیرا آثار پاهایی دید که داخل خانه شدند بدون بازگشت.

تشریح گزینه های دیگر:

گزینه «۱»: زیرا ترسید به دلیل گرسنگی اش وارد خانه شیر شود.
گزینه «۲»: زیرا او از شیر در شکار کردن طعمه ها ضعیف تر بود.
گزینه «۳»: زیرا اثر پا که از خانه خارج شده بود را دید.

۸۹- گزینه «۴»

(معمور عاشوری، قواعد، صفحه ۵)
«أکرّم» فعل ماضی است و اسم تفضیل نیست.
تشریح سایر گزینه ها:
گزینه «۱»: «الأعلون» اسم تفضیل است.
گزینه «۲»: «الآخرین» اسم تفضیل است.
گزینه «۳»: «الدنیا» اسم تفضیل است.

۹۰- گزینه «۱»

(معمور عاشوری، قواعد، صفحه ۹)
«المعبد» اسم مکان و به معنای عبادتگاه (محل عبادت) است.
تشریح گزینه های دیگر:
گزینه «۲»: «مکارم» به معنای «بزرگواریها» است و اسم مکان نیست.
گزینه «۳»: «مواظظ» به معنای «پنדהا» است و اسم مکان نیست.
گزینه «۴»: «مُدْرَسَة» به معنای «خانم معلم» است و اسم مکان نیست.



ریاضی و آمار (۲)

۹۱- گزینه «۱»

(فررادر روشنی، گزاره‌ها و ترکیب گزاره‌ها، صفحه ۲ تا ۴)

برای به دست آوردن نقیض یک گزاره کافی است فعل جمله را نفی کنیم، لذا داریم:

نقیض گزاره \rightarrow قد علی از محمد بلندتر است $p =$

قد علی از محمد بلندتر نیست $\sim p =$

۹۲- گزینه «۲»

(مهریس ممزه‌ای، گزاره‌ها و ترکیب گزاره‌ها، صفحه ۲ تا ۱۱)

چون ارزش گزاره دو شرطی $p \Leftrightarrow q$ نادرست است، پس $q \equiv \sim p$ یکی از آن‌ها

درست و دیگری نادرست است. حال طبق جدول ارزش گزاره‌ها داریم:

p	q	$p \wedge q$	$p \vee q$	$p \Rightarrow q$	$q \Rightarrow p$
د	ن	ن	د	ن	د
ن	د	ن	د	د	ن

۹۳- گزینه «۳»

(سامان اسپهر، گزاره‌ها و ترکیب گزاره‌ها، صفحه ۲ تا ۱۱)

در ردیف اول جدول، ارزش $p \Leftrightarrow q$ نادرست است و ارزش p درست

می‌باشد، لذا $\sim p$ نادرست است و q باید ارزش درست داشته باشد. در ردیف

دوم جدول، می‌دانیم که $(\sim p \Leftrightarrow q) \equiv (T \Leftrightarrow T) \equiv T$ پس $B \equiv T$ است.

۹۴- گزینه «۱»

(سامان اسپهر، گزاره‌ها و ترکیب گزاره‌ها، صفحه ۲ تا ۱۱)

در هم‌ارزی «ب» داریم: $(p \wedge q) \equiv \sim [\sim (p \wedge q)]$ ، یعنی نقیض نقیض هر گزاره،

همان گزاره می‌شود.

p	q	$\sim p$	$\sim q$	$p \wedge q$	$p \vee q$
د	د	ن	ن	د	د
د	ن	ن	د	ن	د
ن	د	د	ن	ن	د
ن	ن	د	د	ن	ن

①

⑦

$\sim p \wedge \sim q$	$\sim p \vee q$	$\sim p \wedge (\sim p \vee q)$	$\sim p \wedge (p \vee q)$	$\sim (p \vee q)$	$\sim p \wedge q$
ن	د	ن	ن	ن	ن
ن	ن	ن	ن	ن	ن
ن	د	د	د	ن	د
د	د	د	ن	د	ن

③

④

⑤

⑥

⑦

⑧

از ⑦ و نتیجه می‌گیریم که هم‌ارزی (الف) درست است. از ① و ⑤

نتیجه می‌گیریم که هم‌ارزی (ب) درست است. از ⑥ و نتیجه می‌گیریم که

هم‌ارزی (ت) هم درست است.

۹۵- گزینه «۱»

(فریره هاشمی، استدلال ریاضی، صفحه ۱۲ و ۱۳)

اگر عدد مورد نظر را x در نظر بگیریم جذر آن معادل \sqrt{x} و مجذور آن همان توان

دوم آن یعنی x^2 می‌باشد؛ حال مجموع جذر و مجذور آن به صورت $\sqrt{x} + x^2$

می‌باشد که از خود عدد یعنی x بزرگتر است، بنابراین:

$$\sqrt{x} + x^2 > x$$

۹۶- گزینه «۲»

(امیر زرانروز، استدلال ریاضی، صفحه ۱۲ تا ۱۸)

دو طرف یک معادله را نمی‌توانیم بر مجهول یا عبارتی که شامل مجهول است تقسیم کنیم، لذا

نمی‌توانیم دو طرف معادله را بر x^3 تقسیم کنیم. (در این مرحله ریشه صفر را حذف کرده‌ایم).

۹۷- گزینه «۱» (سامان اسپهر، توابع ثابت، چند ضابطه‌ای و همانی، صفحه ۲۶ و ۲۷)

f تابع ثابت است و یکی از زوج مرتب‌های آن، دارای عضو دوم ۶ است، پس دو

زوج مرتب دیگر هم، عضوهای دوم‌شان باید ۶ باشد:

$$k - 1 = 6 \Rightarrow k = 7, m + 2 = 6 \Rightarrow m = 4$$

$$\frac{f(8)}{kb - 1} = 2m \Rightarrow \frac{6}{7b - 1} = 2 \times 4 \Rightarrow \frac{6}{7b - 1} = 8$$

$$\Rightarrow 56b - 8 = 6 \Rightarrow 56b = 14 \Rightarrow b = \frac{14}{56} = \frac{1}{4}$$

۹۸- گزینه «۳» (سامان اسپهر، توابع ثابت، چند ضابطه‌ای و همانی، صفحه ۳۰ تا ۳۳)

f تابع همانی است، پس $f(\sqrt{2}) = 4, f(4) = 4, f(\frac{1}{3}) = \frac{1}{3}$ هستند:

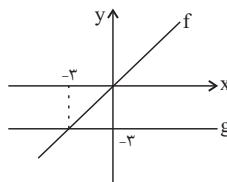
$$\frac{\sqrt{2}f(\sqrt{2}) - f(4)}{(f(\frac{1}{3}))^2} = \frac{\sqrt{2} \times \sqrt{2} - 4}{(\frac{1}{3})^2} = \frac{2 - 4}{\frac{1}{9}} = \frac{-2}{\frac{1}{9}} = -18$$

۹۹- گزینه «۳»

(مهریس ممزه‌ای، توابع ثابت، چند ضابطه‌ای و همانی، صفحه‌های ۲۶، ۲۷ و ۳۰ تا ۳۳)

چون f تابع همانی یعنی $f(x) = x$ و $f(-3) = -3$ است. از طرفی g تابع

ثابت است، پس: $g(x) = -3$ در نتیجه: $f(5) - g(5) = +5 - (-3) = 8$



۱۰۰- گزینه «۲» (مهریس ممزه‌ای، توابع ثابت، چند ضابطه‌ای و همانی، صفحه ۲۷ تا ۲۹)

چون f تابع است، مقدار هر دو ضابطه در $x = 1$ باید برابر باشد:

$$x^2 - 2x = 2ax + 1 \xrightarrow{x=1} 1 - 2 = 2a(1) + 1 \Rightarrow a = -1$$

$$\begin{cases} x^2 - 2x, & x < 1 \\ -2x + 1, & x \geq 1 \end{cases} \xrightarrow{x=2} -2(2) + 1 = -5$$

$$\frac{1}{2}f(2) = \frac{1}{2}(-5) = -\frac{5}{2}$$



علوم و فنون ادبی (۱)

۱۰۱- گزینه «۴» (سعید بعفری، تاریخ ادبیات فارسی در قرن‌های هفتم، هشتم و نهم، ترکیبی)

موارد نادرست:

الف) لمعات: سیر و سلوک عارفانه در قالب نظم و نثر.
ب) تاریخ جهانگشا: در شرح ظهور چنگیز، تاریخ خوارزمشاهیان، فتح قلعه‌های اسماعیلیه
ت) المعجم فی معاییر اشعار العجم: مهم‌ترین آثار در علم عروض، قافیه، بدیع و نقد شعر

۱۰۲- گزینه «۲» (سعید بعفری، تاریخ ادبیات فارسی در قرن‌های هفتم، هشتم و نهم، ترکیبی)

نویسنده هفت اثر، درست و نویسنده سه اثر، نادرست آمده است:
مرصادالعباد: نجم‌الدین رازی - جامع‌التواریخ: خواجه رشیدالدین فضل‌الله همدانی - تاریخ گزیده: حمدالله مستوفی

۱۰۳- گزینه «۳» (ابراهیم رضایی‌مقدم، تشبیه، صفحه ۲۹ و ۳۰)

آتش گل، گل رو، گلزار گلخن شد: تشبیه‌های فشرده هستند: سه مورد
تشبیه سایر ابیات:

گزینه «۱»: گوشه‌گیری کشتی نوح است - بحر وجود: دو مورد
گزینه «۲»: ورق چهره - گرد خواب: دو مورد
گزینه «۴»: آفتاب عشق - شمع عقل: دو مورد

۱۰۴- گزینه «۴» (ابراهیم رضایی‌مقدم، تشبیه، صفحه ۲۷ و ۲۸)

گزینه «۴»: «خط او»: مشبه / غبار: مشبه به / وجه شبه و ادات تشبیه ندارد.
«زلف»: مشبه / سیاد: مشبه به / در خاک کردن دام: وجه شبه / ادات تشبیه ندارد.

تشریح گزینه‌های دیگر:

گزینه «۱»: [من] مشبه / «حباب»: مشبه به / «وار»: ادات تشبیه / کلاه برانداختن: «وجه شبه»
گزینه «۲»: «خود» (تو): مشبه / «حافظ»: مشبه به / «به‌سان»: ادات تشبیه / مصراع دوم: «وجه شبه»
گزینه «۳»: [تو]: مشبه / «زنبور عسل»: مشبه به / «چو»: ادات تشبیه / پرشده ساختن خانه: «وجه شبه»

۱۰۵- گزینه «۳» (افشین کیانی، تشبیه، صفحه ۲۶ تا ۳۰)

جنگل غم ← اضافه تشبیهی / مرغ دل ← اضافه تشبیهی / مرغ مانند مگس در جنگل هما باشد ← تشبیه (۳ تشبیه)

تشریح گزینه‌های دیگر:

گزینه «۱»: مس وجود: اضافه تشبیهی / چو مردان: تشبیه / کیمیای عشق: اضافه تشبیهی / [مانند] زرشوی ← تشبیه (۴ تشبیه)
گزینه «۲»: روز [مانند] نوروز: تشبیه (۱ تشبیه)
گزینه «۴»: هم‌چو صبح: تشبیه / من [مانند] شمع: تشبیه (۲ تشبیه)

۱۰۶- گزینه «۲» (اعظم نوری‌نیا، سبک عراقی، صفحه ۳۷ و ۳۸)

بیت «ج» در ستایش عشق است نه عقل. (بیت از خواجه کرمانی است.)

۱۰۷- گزینه «۴»

(افشین کیانی، پایه‌های آوایی همسان (۱)، صفحه ۴۶)

مُ	ت	وَس	سِط
مُ	ت	رَق	قِی
U	U	-	-

سا	خ	ت
آ	ب	ل
-	U	U

ش	با	هنگ
خ	دا	داد
U	-	U-

مه	سی	ما
بی	سا	مان
-	-	-

۱۰۸- گزینه «۱»

(اعظم نوری‌نیا، پایه‌های آوایی، صفحه ۲۲ و ۲۳)

تشریح گزینه‌های دیگر:

گزینه «۲»: «عشق در دل ماند و یار از دست رفت: عشق در دل / مان در دل / یار ز دل / دس ت رفت»
گزینه «۳»: «درش بگشای تا دل برگشاید: درش بگشای / ی تا دل بگشاید / گ شا ید»
گزینه «۴»: «به هر مز چنین گفت نوشیروان: ب هر مز / چ نین گف / ت نوشی / ر وان»

۱۰۹- گزینه «۳»

(اعظم نوری‌نیا، پایه‌های آوایی همسان (۱)، صفحه ۴۳)

وزن بیت گزینه «۳»: «۳»: فعلاتن فعلاتن فعلاتن فعلاتن
وزن سایر ابیات: مفاعیلن مفاعیلن مفاعیلن مفاعیلن

۱۱۰- گزینه «۴»

(سعید بعفری، مفهوم، صفحه ۴ و ۵)

هر دو بیت (الف و ب) به این پیام اشاره دارد که نیازمند شدن به دیگران سبب خواری است.

فلسفه

۱۱۱- گزینه «۱»

(سیرمهم مردنی‌رینانی، چستی فلسفه، صفحه ۴ و ۵)

- تفکر واسطه رسیدن انسان از مجهولات به معلومات است.
- ملاصدرا ماندن در فطرت اول را شایسته انسان نمی‌داند.

۱۱۲- گزینه «۴»

(راهله بابایی، چستی فلسفه، صفحه ۹ و ۱۰)

سه سوال اول مربوط به حوزه فطرت ثانی بوده و روش پاسخگویی به آن‌ها صرفاً روش قیاس و استدلال عقلی است، اما برای پاسخ به سوال ۴ می‌توان از روش استقراء استفاده کرد.

۱۱۳- گزینه «۲»

(راهله بابایی، فلسفه و زندگی، صفحه ۲۵)

در تمثیل غار افلاطون، ماندن در نادانی و عدم درک حقیقت به وضعیت زندانی در بند تشبیه شده است و غار نماد عالم مادی یا همان عالم محسوسات است. اگر چشمان زندانی به تدریج با روشنایی بیرون غار خو بگیرد، به سایه بودن تصاویری که تا چندی قبل آن‌ها را حقیقت می‌پنداشت پی خواهد برد.

۱۱۴- گزینه «۲»

(سیرمهم مردنی‌رینانی، فلسفه و زندگی، صفحه ۲۳)

فیلسوفان مغالطه‌هایی را در جهت عبرت گرفتن دیگران نشان می‌دهند، چرا که برخی افراد گاهی بدون این‌که دقت کنند، در زندگی خود، باوری را که مبنای آن یک مغالطه است، پذیرفته و براساس آن تصمیم می‌گیرند و عمل می‌کنند.



۱۱۵- گزینه ۴»

(سیرممنم مرئی ریثانی، *ویشه و شاخه‌های فلسفه*، صفة ۱۳)

فلسفه: ۱- هستی‌شناسی (وجودشناسی) ۲- معرفت‌شناسی
معرفت بر وجود فرع بر امکان شناخت است.

۱۱۶- گزینه ۴»

(راهله بابایی، *ویشه و شاخه‌های فلسفه*، صفة ۱۳)

از آن‌جا که معرفت به وجود فرع بر امکان شناخت آن است، بخش اصلی و ریشه‌ای فلسفه به دو بخش اصلی هستی‌شناسی و معرفت‌شناسی تقسیم می‌شود.

۱۱۷- گزینه ۱»

(راهله بابایی، *آغاز تاریخی فلسفه*، صفة ۲۹ و ۳۰)

تشریح گزینه‌های دیگر:

گزینه «۲»: به گفته سهروردی حکیمان ایران باستان پیش از فیلسوفان دوره یونان باستان و برخی هم‌زمان و پس از آنان می‌زیسته‌اند.
گزینه «۳»: ما تنها می‌توانیم براساس آثار باقی‌مانده گزارشی اجمالی از دورترین اندیشه‌های فلسفی ارائه دهیم.
گزینه «۴»: برای تفکر فلسفی نمی‌توان آغاز مکانی یا زمانی دقیق مشخص کرد در یونان دانش فلسفه شکل گرفته است نه تفکر فیلسوفانه.

۱۱۸- گزینه ۱»

(سیرممنم مرئی ریثانی، *آغاز تاریخی فلسفه*، صفة ۳۱)

- تالس معتقد بود که آب اولین عنصر و پایه و اساس سایر چیزهاست.
- شهرت تاریخی هراکلیتوس به سبب این نظر است.
- واژه کیهان را اولین بار فیثاغورس مطرح کرد.

۱۱۹- گزینه ۴»

(راهله بابایی، *زندگی بر اساس اندیشه*، صفة ۳۸، ۳۰ و ۳۱)

تشریح گزینه‌های دیگر:

گزینه «۱»: این عبارت بیانگر علت دانایی سقراط از نظر سروش دلفی است.
گزینه «۲»: گریز از بدی دشوار است زیرا بدی تندتر از مرگ می‌دود.
گزینه «۳»: هرکس راه درست را بیابد و آن را در پیش گیرد نباید از خطر هراسی به دل راه دهد.

۱۲۰- گزینه ۴»

(سیرممنم مرئی ریثانی، *زندگی بر اساس اندیشه*، صفة ۳۶ و ۳۷)

مقصود سقراط از بحث و گفت‌وگو با مردم، جاهل نشان دادن افراد قدرتمند نبود. او به دنبال حقیقت بود و در این راه جاهلیت برخی افراد آشکار می‌شد.

روان‌شناسی

۱۲۱- گزینه ۲»

(سیرممنم مرئی ریثانی، *روان‌شناسی رشد*، صفة ۵۹)

ویژگی روانی مانند (ایفای نقش جنسیتی برای نشان دادن رفتارهای زنانه یا مردانه) و ویژگی اجتماعی مانند (عضویت در گروه‌ها یا انتخاب شغل و پیشرفت)

۱۲۲- گزینه ۱»

(سیرممنم مرئی ریثانی، *روان‌شناسی رشد*، صفة ۵۴ تا ۵۶)

یکسال بعد از افزایش قد و وزن در نوجوان، ماهیچه‌ها رشد بیشتری می‌کنند. روش استدلال در دوره نوجوانی مبتنی بر پردازش مفهومی است. نوجوان فرضیه‌سازی می‌کند و در پیش‌بینی یک موقعیت، از احتمالات مختلف بهره می‌گیرد.

۱۲۳- گزینه ۳»

(سیرممنم مرئی ریثانی، *احساس، توجه، ادراک*، صفة ۷۰)

از نظر تکاملی، احساس محرک‌های بیرونی برای بقای موجود زنده حیاتی است.

۱۲۴- گزینه ۴»

(آزاده میرزائی، *حافظه و علل فراموشی*، صفة‌های ۱۰۶ تا ۱۰۸)

الف) برای بازیابی اطلاعات از حافظه، نشانه‌های درونی، کارآمدتر از نشانه‌های بیرونی است.
ب) در مرحله به خود پس دادن در روش پس‌خبا، جواب‌ها را بیان می‌کنیم و در صورت لزوم دوباره متن را می‌خوانیم.
پ) تمایزبخشی به معنای برجسته‌کردن تفاوت‌های دو مفهوم به لحاظ ظاهری و معنایی است.
ت) برای کنترل اثر تداخل، باید از یادگیری با فاصله استفاده کنیم و همچنین یادگیری عمیق داشته باشیم.

۱۲۵- گزینه ۲»

(آزاده میرزائی، *حافظه و علل فراموشی*، صفة ۹۴)

علی در مرحله بازیابی اطلاعات از حافظه دچار مشکل شده بود. در پدیده نوک زبانی، فرد با شنیدن اولین کلمه، باقی‌مطلب را به خاطر می‌آورد. بازیابی اطلاعات از حافظه، به نشانه‌های آن اطلاعات وابسته است و هر چه نشانه‌های بیشتری داشته باشیم، بازیابی بهتری انجام می‌شود. در پدیده نوک زبانی، گفتن اولین کلمه یکی از نشانه‌های مرتبط با آن می‌باشد.

۱۲۶- گزینه ۴»

(آزاده میرزائی، *روان‌شناسی: تعریف و روش مورد مطالعه*، صفة ۲۸)

الف) مریم از روش پرسش‌نامه و سحر از روش مصاحبه استفاده کرده است.
ب) روش سحر «مصاحبه» هدفمند و سازمان‌یافته است چون مصاحبه‌کننده در ضمن گفتگو و براساس پاسخ‌های دریافت کرده، پرسش بعدی خود را معلوم و مصاحبه را هدایت می‌کند.
پ) اطلاعاتی را که با کمک مشاهده مستقیم نمی‌توان به دست آورد، می‌توان با استفاده از پرسش‌نامه کسب کرد.

۱۲۷- گزینه ۴»

(کوثر دستورائی، *روان‌شناسی: تعریف و روش مطالعه*، صفة ۱۴ و ۱۵)

به علت تشابه اصل تبیین و پیش‌بینی بسیاری از دانش‌آموزان در رسیدن به پاسخ درست به مشکل بر می‌خورند، برای تشخیص اصل پیش‌بینی یک سری نکات می‌تواند به شما کمک کند:
۱) با در نظر گرفتن این‌که پدیده‌های مورد مطالعه تحت تأثیر چه عواملی هستند، احتمال وقوع یا عدم وقوع پدیده بیان می‌شود.
۲) بروز رفتار خاص در شرایط خاص
۳) تغییر دادن یک متغیر برای تأثیر گذاشتن بر متغیر دیگر
۴) استفاده از واژگان افزایش یا کاهش در مثال

۱۲۸- گزینه ۳»

(هژبر رمیمی، *روان‌شناسی رشد*، صفة ۴۰)

یکی از عوامل مؤثر بر رشد وراثت است. عوامل وراثتی، ایجادکننده صفاتی هستند که از قبل در فرد نهفته است. برخی از این صفات از بدو تولد در رفتار نوزاد ظاهر می‌شود. مثلاً نوزادی را در نظر بگیرید که در هفته اول تولدش تمام بستگان و اطرافیان تلاش می‌کنند تشخیص دهند که نوزاد از لحاظ ظاهری شبیه به کیست؟ پدر، مادر، مادربزرگ و ... ؟

۱۲۹- گزینه ۳»

(فاطمه ایزری، *روان‌شناسی رشد*، صفة ۶۲)

خود واقعی همان ویژگی‌های فردی و خود آرمانی، ویژگی‌هایی است که فرد دوست دارد داشته باشد.

۱۳۰- گزینه ۴»

(ویدر دهقان، *احساس، توجه، ادراک*، صفة ۸۵)

در اصل تکمیل ما تمایل داریم اشیایی که ناقص هستند را به صورت کامل ببینیم. چون در مکتب گشتالت که کل‌نگر است، روش‌های جزء‌نگر درک جامعی ایجاد نمی‌کنند.