

صبح جمعه

۱۴۰۰/۸/۲۱

زمان شروع آزمون عمومی: ۸:۱۵

زمان پایان آزمون عمومی: ۹:۱۵



آزمون ۲۱ آبان ماه ۱۴۰۰

آزمون عمومی گروه آزمایشی دوازدهم انسانی

نام درس	معمولاً دانش آموزان در هر رده‌ی ترازوی به چند سؤال از هر ۱۰ سؤال پاسخ می‌دهند.					این قسمت را قبل از شروع آزمون پر کنید شما به چند سؤال از هر ۱۰ سؤال پاسخ خواهید داد؟
	۴۰۰۰	۴۷۵۰	۵۵۰۰	۶۲۵۰	۷۰۰۰	
فارسی	۱	۲	۳	۵	۶	
عربی زبان قرآن	۱	۲	۳	۴	۶	
دین و زندگی	۱	۳	۵	۷	۸	
زبان انگلیسی	۱	۲	۳	۵	۶	

نام و نام خانوادگی:	شمارنده:
تعداد سؤال: ۸۰	مدت پاسخ‌گویی: ۶۰ دقیقه

عنوان مواد امتحانی گروه آزمایشی علوم انسانی، تعداد، شماره سؤال‌ها و مدت پاسخ‌گویی

ردیف	مواد امتحانی	تعداد سؤال	از شماره	تا شماره	مدت پاسخ‌گویی (به دقیقه)
۱	فارسی	۲۰	۱	۲۰	۱۵
۲	عربی زبان قرآن	۲۰	۲۱	۴۰	۱۵
۳	دین و زندگی	۲۰	۴۱	۶۰	۱۵
۴	زبان انگلیسی	۲۰	۶۱	۸۰	۱۵

به اینستاگرام تخصصی گروه دوازدهم انسانی به آدرس [Kanoonir_12e](https://www.instagram.com/Kanoonir_12e) و

کانال تلگرامی [@kanoonir_e](https://www.t.me/kanoonir_e) ببینید.



فارسی ۳

۱۵ دقیقه

ادبیات پایداری

درس ۳ تا پایان درس ۵
صفحه ۲۴ تا صفحه ۴۳

۱- معنی واژه‌های «ارغند، سریر، مسلک، سفله» به ترتیب در کدام ابیات آمده است؟

- (الف) کم‌تر از ذره نه‌ای پست مشو، مهر بورز
(ب) عشق کو تا آتشی در خرمن اخگر زخم
(ج) مکن ز غصه شکایت که در طریق طلب
(د) علامتی به از این نیست آشنایی را
- (۱) د، ب، ج، الف (۲) د، الف، ج، ب (۳) ب، د، ج، الف (۴) د، الف، ب، ج

۲- با توجه به معنا و املاي کلمات، کدام گزینه به درستی جاهای خالی را در ابیات زیر تکمیل می‌کند؟

- (الف) گفت آیا ای عجب با چشم کور
(ب) روی خاکی و نم چشم مرا (...)
(ج) بزن خوب به عکسم چه در آن می‌بینی
(د) این (...)
(۱) سطور - خوار - زل - بحر
(۲) ستور - خوار - ذل - بهر
(۳) سطور - خار - زل - بهر
(۴) ستور - خار - ذل - بحر

۳- آرایه‌های بیت زیر کدام‌اند؟

- «ای عشق دردبخش که درمان مراد نیست
(۱) ایهام، تناقض، تشبیه، حسن تعلیل
(۲) تکرار، استعاره، تناقض، تضاد
(۳) تلمیح، ایهام، حسن تعلیل، تضاد
(۴) کنایه، مراعات‌نظیر، ایهام تناسب، تشبیه

۴- در بررسی قلمرو ادبی دو بیت زیر، کدام گفته درست نیست؟

- «هیچ دانی که آب دیده پیر
برف بر بام سالخورده ماست
(۱) «برف» استعاره از موی سپید است.
(۲) «خانه» استعاره از چشم است.
(۳) برای سپید شدن موها در پیری، علتی تخیلی و شاعرانه ارائه شده است.
(۴) برای گریستن در پیری و سالخوردگی، علتی تخیلی و شاعرانه ارائه شده است.

۵- شمار ترکیب‌های وصفی در کدام گزینه بیشتر است؟

- (۱) گفتا نکو رفت این سخن هشدار و انبان گم مکن
(۲) سوی من وحشی صفت عقل رمیده
(۳) من سیه‌روز و سیه‌کار و سیه‌اقبالم
(۴) بهشتی است آراسته پر نگار
- نیکو کلیدی یافتی، ای معتمد دربان من
آهوروشی کبک‌خرامی نفرستی
تو سیه‌زلف و سیه‌چشم و سیه‌مژگانی
چو خورشید تابان به خرم‌بهار

۶- در بیت «تو هم دل مبنده ای خداوند ملک / چو کس را ندانی که جاوید ماند» کدام مورد دیده نمی‌شود؟

- (۱) حذف متمم جمله پایه به قرینه معنایی
(۲) آمدن مفعول فعل «ندانی» به شکل جمله پیرو
(۳) حذف نهادها در هر دو جمله پیرو
(۴) یک مورد حذف فعل به قرینه معنایی

۷- همه گزینه‌ها به لحاظ مفهوم با بیت زیر، تناسب و هماهنگی دارند؛ به جز ...

«برکن ز بن این بنا که باید از ریشه بنای ظلم برگند»

- (۱) ظلم شاخ است و بیخ آن ظالم
(۲) عدل را رو به چرخ والا کن
(۳) تیغ از ظالمان مدار دریغ
(۴) جفاپیشگان را بده سر به باد
شاخ را بیخ پرورد دایم
ظلم را در چه عدم جا کن
عدل را دار در حمایت تیغ
ستم بر ستم‌پیشه عدل است و داد

۸- بیت «با آن که جیب و جام من از مال و می تهی است / ما را فراغتی است که جمشید جم نداشت» با کدام گزینه تناسب مفهومی دارد؟

- (۱) اگر دل از غم دنیا جدا توانی کرد
(۲) ز روزگار فراغت چگونه دارم چشم؟
(۳) ز سلطان بی‌نیازی نیست در دنیا توانگر را
(۴) خسروان را همه اسباب فراغت دادند
نشاط و عیش به باغ بقا توانی کرد
چنین که خواجه فراغت ز حال ما دارد
به من ده ملک درویشی ز سلطان بی‌نیاز کن
وز همه خسرو بیچاره فراغت دارد

۹- مفهوم ابیات کدام گزینه با بیت‌های زیر، یکسان است؟

«تا واره‌ی از دم ستوران وین مردم نحس دیو مانند»

- با شیر سپهر بسته پیمان
الف) تو را دام و دد باز داند به مهر
ب) لعل تو که هست جان حافظ
ج) گرفتد ذره‌ای از خشم تو بر اوج سپهر
د) به یکی جرعه که آزار کشش در پی نیست
ه) پای ستوران به زمین در شده
و) نازنینی چو تو پاکیزه دل و پاک‌نهاد
با اختر سعد کرده پیوند
چه مردم بود کت نداند به چهر
دور از لب مردم‌مان دون باد
گردد از هیبت تو شیر سپهر اندر تب
زحمتی می‌کشم از مردم نادان که می‌پرس
گاو زمین را سمشان سر شده
بهتر آن است که با مردم بد نشینی

- (۱) الف، ج، و (۲) الف، د، هـ (۳) ب، د، و (۴) ج، د، هـ

۱۰- همه ابیات مضمون مشترکی دارند؛ به جز:

- (۱) آن روز باخت این وطن پا برهنه، سر
(۲) بگو به دوست نشاید نهاد پای امید
(۳) تا سر مویی تعلق هست، دل آزاد نیست
(۴) ما به توضیح دو چشمان تو قانع نشویم
کاین جا نهاد اجنبی سربرهنه پای
به خانه‌ای که در آن سرکشید بیگانه
ریشه این سبزه بیگانه می‌باید کشید
زانکه با خارجیان الفت و نجوا دارند

فارسی ۱

ادبیات سفر و زندگی
ادبیات انقلاب اسلامی
درس ۸ تا پایان درس ۱۱
صفحه ۵۶ تا صفحه ۹۱

۱۱- کدام گزینه، پاسخ مناسبی برای معانی تعداد بیشتری از واژه‌های زیر است؟

«قیاس کردن، مکاری، تسلا، وقب، ملاک، آخره»

(۱) معیار، چاروادار، آرامش یافتن، چنبره گردن

(۲) مقایسه، میان دو کتف، حيله گر، اصل هر چیز

(۳) کرایه‌دهنده اسب و الاغ، قوس زیر گردن، تسلیت، برآورد کردن

(۴) قوس گردن، ابزار سنجش، هر فرورفتگی اندام، تخمین زدن

۱۲- در همه گزینه‌ها به جز ... غلط املایی مشهود است.

(۱) پروانه مبارک رسید و جا داشت که نقد جان را نثار سطور مشک‌بار نمایم.

(۲) هنوز لب من از وصال تو شیرین نشده؛ این چه زهر فراغی است که در حلق من می‌ریزی؟

(۳) این سخن با والی گفتند و مثالی از امیر به وکیل هرس آوردند و مرا از زندان بیرون کردند.

(۴) اندر روزگار جالینوس یکی را انگشت راست درد خواست. طبیبان ناقص دارو بر انگشت وی می‌نهادند.

۱۳- در کدام گزینه پدیدآورندگان آثار زیر به ترتیب، به درستی معرفی شده‌اند؟

«ارزیابی شتاب‌زده، اسرارالتوحید، من زنده‌ام، اتاق آبی»

(۱) جلال آل احمد - محمدبن منور - سپیده کاشانی - سهراب سپهری

(۲) نیما یوشیج - ابوسعید ابوالخیر - سپیده کاشانی - معصومه آباد

(۳) نیما یوشیج - محمدبن منور - معصومه آباد - سهراب سپهری

(۴) جلال آل احمد - محمدبن منور - معصومه آباد - سهراب سپهری

۱۴- آرایه‌های بیت زیر کدام‌اند؟

«به یک کرشمه که نرگس به خودفروشی کرد

فریب چشم تو صد فتنه در جهان انداخت»

(۱) استعاره، مجاز، تشخیص، تشبیه

(۲) تشخیص، حسن تعلیل، ایهام، جناس

(۳) تشبیه، حسن تعلیل، ایهام تناسب، جناس

(۴) تشخیص، استعاره، ایهام تناسب، مجاز

۱۵- در همه گزینه‌ها به جز گزینه ... هر دو آرایه «مجاز» و «حسن تعلیل» به کار رفته است.

(۱) این همه ناله مرغان به چمن زان سبب است

که نقاب از رخ گل باد سحر دیر کشید

(۲) بر لب کشت چرا سرخ برآمد لاله

گرنه در دور گل از ساغر خالی خجل است

(۳) از شرم چه گشته است نهان چشمه حیوان

گرنه ز تو و طبع لطیف تو خبر یافت

(۴) نرگس قدح باده نهادست به کف بر

زان است که در دیده او خواب و خمار است

۱۶- «ردیف» در مصراع‌های زوج همه ابیات، در گذر زمان دچار تحول معنایی شده است؛ به جز ...

- | | |
|-----------------------------------|---|
| از زبر ماه به زیر آمده در چاه شدم | (۱) قبله اجرام فلک یوسف من بود و به امر |
| از تگ زندان هوا بر زبر گاه شدم | (۲) حالی در مصر بقا یوسف عالی حسیم |
| معتکف کعبه دل از روش و راه شدم | (۳) از روش و راه شوی معتکف کعبه دل |
| چندی آلوده شدم باز به درگاه شدم | (۴) خرد شدم سوده شدم از خودی آسوده شدم |

۱۷- ترتیب اجزای چند مورد از ابیات زیر به شیوه بلاغی است؟

- | | |
|--------------------------------------|--|
| چون هست اگر چراغ نباشد منور است | الف) شاهد که در میان نبود شمع گو بمیر |
| درمانده‌ام هنوز که نزلی محقر است | ب) جان می‌روم که در قدم اندازمش ز شوق |
| باز آمدی که دیده مشتاق بر در است | ج) کاش آن به خشم رفته ما آشتی کنان |
| هیئات از این خیال محالت که در سر است | د) زنه‌ار از این امید درازت که در دل است |
| من در میان جمع و دلم جای دیگر است | ه) هرگز وجود حاضر غایب شنیده‌ای |
- (۱) یک (۲) دو (۳) سه (۴) چهار

۱۸- به ترتیب مفهوم متناسب و متضاد عبارت زیر در کدام ابیات دیده می‌شود؟

- «معلم دور نبود صورتک به رو نداشت»
- | | |
|--|---|
| زان که در هر کان درو در هر صدف دردانه نیست | الف) چشم صورت‌بین نبیند روی معنی را به خواب |
| جمال نقش آدم را نقاب نفس شیطانی | ب) مسازید از برای نام و دام و کام چون غولان |
| مشک هر چند که در پرده بود غماز (سخن‌چین) است | ج) خامشی پرده اسرار حقیقت نشود |
| اغیار همی بیند از آن بسته نقاب است | د) معشوق عیان می‌گذرد بر تو ولیکن |
| ظاهری آرام دارد باطن طوفانیم | ه) من کویری خشکم اما ساحلی بارانیم |
- (۱) ب، ه (۲) الف، ج (۳) ب، د (۴) الف، د

۱۹- عبارت زیر با بیت کدام گزینه تناسب مفهومی دارد؟

«بعضی دیگر از بچه‌ها گوشه خلوتی یافته‌اند و گذشته خود را با وسواس یک قاضی می‌کاوند و سراپای زندگی خویش را محاسبه می‌کنند و وصیت‌نامه می‌نویسند.»

- (۱) وصیت می‌کنم جان را که هر دم بر سرش گردی / وصیت این کنم باری چو خواهم کرد تسلیمش
- (۲) دل شب بس که در حساب خودند / هست روز حساب درویشان
- (۳) اگر از شکوه خاموشم نه خرسندی‌ست می‌خواهم / که در دیوان محشر مهر از این طومار بردارم
- (۴) فردای قیامت که حساب همه خواهند / خونین کفنان هیچ حساب از تو نخواهند

۲۰- کدام بیت با بیت زیر، قرابت مفهومی دارد؟

- «دوران روزگار به ما بگذرد بسی
- (۱) از می وصلش دماغم بود باغ دلگشا
- (۲) فصل غم و محنت رفت ایام بهار آمد
- (۳) بین خزان و بهار جهان و عبرت گیر
- (۴) ساقی تو کجایی که شد ایام غم هجر
- گاهی شود بهار دگرگه خزان شود»
- آمد ایام خزان تاراج با غم کرد و رفت
- حافظ شب هجران شد بوی خوش یار آمد
- که در مواعظ و پند است روزگار شفیق
- وقت طرب و موسم شادی دگر آمد



عربی، زبان قرآن ۱ و ۳

۱۵ دقیقه

عربی، زبان قرآن ۳

من الأشعار المنسوبة

إلى الإمام عليّ (ع)

درس ۱

صفحه‌های ۱۱ تا ۱۸

عربی، زبان قرآن ۱

هذا خلقُ الله

المعالمُ الخَلْائِقَةُ

درس ۵ تا پایان درس ۶

صفحه‌های ۴۷ تا ۷۰

■ عَيْنُ الْأَنْسَبِ لِلْجَوَابِ عَنِ التَّرْجَمَةِ مِنْ أَوْ إِلَى الْعَرَبِيَّةِ (۲۱ - ۲۸)

۲۱- ﴿قُلْ سِيرُوا فِي الْأَرْضِ فَانظُرُوا كَيْفَ كَانَ عَاقِبَةُ الَّذِينَ مِنْ قَبْلُ﴾:

- ۱) گفت در زمین حرکت کردند و نگریستند عاقبت کسانی که قبل از آن‌ها بودند چگونه بوده است!
- ۲) بگو در زمین بگردید و نگاه کنید سرانجام کسانی که قبلاً بودند چگونه بوده است!
- ۳) بگو در زمین بگردید و بنگرید عاقبت پیشینیان پیش از شما به چه صورت بوده است!
- ۴) بگو در زمین سیاحت کنید و ببینید عاقبت کسانی که قبل از شما بودند چه شده است!

۲۲- «لِإِيرَانِ مَعَالِمِ أُثْرِيَّةٍ وَثِقَافِيَّةٍ مَتْنَوَعَةٍ تَجْذِبُ الْعَدِيدَ مِنَ سَائِحِي الْعَالَمِ إِلَيْهَا!»:

- ۱) ایران دارای آثار باستانی و فرهنگی متعددی است که بسیاری از گردشگران جهان را به خود جذب می‌کند!
- ۲) آثار فرهنگی و باستانی زیادی در ایران وجود دارد که گردشگران بسیاری را از جهان به خود جذب می‌کند!
- ۳) ایران دارای آثار باستانی و فرهنگی متعددی است که تعدادی از گردشگران جهان به سوی آن جذب می‌شود!
- ۴) آثار باستانی و تمدنی زیادی برای ایران وجود دارد که گردشگران دنیا را بسیار به خود جذب کرده است!

۲۳- «لَمَّا حَضَرَ السِّيَاحُ فِي قَاعَةِ ذَلِكَ الْمَطَارِ لَمْ يَرَوْا دَلِيلَهُمْ فَقَالَ كَبِيرُهُمْ لَا طَرِيقَ لَنَا إِلَّا الْإِنْتِظَارُ!»:

- ۱) هنگامی که گردشگران در سالن فرودگاه حاضر شدند راهنمایان خود را ندیدند پس بزرگ آن‌ها گفت: برای ما هیچ راهی نیست پس منتظر باشید!
- ۲) وقتی گردشگران در سالن آن فرودگاه حاضر شدند راهنمایان را ندیدند پس بزرگشان به آن‌ها گفت: ما راهی به جز انتظار نداریم!
- ۳) هنگامی که گردشگران در آن سالن فرودگاه حضور یافتند راهنما را ندیدند پس بزرگشان گفت: برای ما هیچ راهی جز انتظار کشیدن نیست!

۴) وقتی گردشگران در سالن آن فرودگاه حاضر شدند راهنمای خود را ندیدند پس بزرگشان گفت: هیچ چاره‌ای جز انتظار نداریم!

۲۴- «أَوْلَيْكَ السِّيَاحُ الْحَاضِرُونَ فِي مَهْرَجَانِ الثَّقَافَةِ الْعَالَمِيِّ إِنْتِخَبُوا بِلَدْنَا لِقَضَاءِ الْعَطَلَاتِ!»:

- ۱) آن گردشگران حاضر در جشنواره فرهنگ جهانی برای گذراندن تعطیلات خود کشور ما را انتخاب کردند!
- ۲) آن جهانگردان که در جشنواره جهانی فرهنگ حاضر هستند برای سپری کردن تعطیلات کشور ما را برگزیدند!
- ۳) آن‌ها گردشگران حاضر در جشنواره فرهنگ جهانی هستند که کشور ما را برای گذراندن تعطیلات انتخاب کرده‌اند!
- ۴) آن جهانگردان حاضر در جشنواره جهانی فرهنگ کشور ما را برای سپری کردن تعطیلات برگزیدند!

۲۵- «تَحْوُلُ ظِلَامِ الْمَدَنِ إِلَى ضِيَاءِ النَّهَارِ بِمَا يَنْبَعُثُ مِنَ الْبَكْتِيرِيَا الَّتِي تَعِيشُ تَحْتَ عَيُونِ الْأَسْمَاكِ مِنْ آمَالِ الْبَشَرِ

الْحَدِيثَةُ!»:

- ۱) تبدیل کردن تاریکی شهرها به روشنایی روز با آنچه باکتری‌ای که زیر چشمان ماهی‌ها زندگی می‌کند، می‌فرستد از امیدهای تازه بشر است!
- ۲) تبدیل شدن تاریکی شهرها به روز روشن با چیزهایی که از باکتری‌ای که پشت چشم‌های ماهی‌ها زندگی می‌کند، فرستاده می‌شود از آرزوهای بشر کنونی است!
- ۳) تبدیل شدن تاریکی شهرها به روشنی روز با چیزی که از باکتری‌ای که در زیر چشم‌های ماهی‌ها زندگی می‌کند، فرستاده می‌شود، از آرزوهای جدید بشر است!
- ۴) تبدیل کردن شهرهای تاریک به روز روشن با آنچه که باکتری‌ای که در چشم‌های ماهی‌ها زندگی می‌کند، می‌فرستد از امیدهای بشر کنونی است!

۲۶- عین الخطأ:

- (۱) يُوجَد في هذه المنطقة عشب طبيّ نستفيده لِإلتئام الجروح العميقة!: گیاهی دارویی که برای بهبود زخم‌های عمیق مفید است در این منطقه وجود دارد!
- (۲) الشرطيّ يستخدم كلاباً لحفظ الأمن تملك حاسّة الشمّ القويّة!: پلیس برای حفظ امنیت سگ‌هایی را به کار می‌گیرد که حس بویایی قوی دارند!
- (۳) كثيرٌ من مواطنينا يذهبون إلى شمال بلادنا لقضاء العطلات!: بسیاری از هم‌وطنان ما برای گذراندن تعطیلات به شمال کشورمان می‌روند!
- (۴) لا بدّ لنا من أن نبيع الصناعات اليدويّة حتّى نحصل على نقود!: ناگزیریم که صنایع دستی بفروشیم تا پولی به دست بیاوریم!

۲۷- عین الصحيح:

- (۱) هل عندكم معلومات عن خاقانيّ تُعرفنا عليه جيّداً!: آیا معلوماتی درباره خاقانی دارید که او را به ما به خوبی معرفی کند!
 - (۲) قد أنشِدَ بيتٌ واحد فقط عن طاق كِسرى في تلك القصيدة!: در آن قصیده فقط یک بیت درباره طاق کسری سروده‌ام!
 - (۳) كيف تأمرين إخوتك بالبرّ و تنسينَ نفسك!: چگونه خواهرانت را به نیکی فرمان می‌دهی و خودت را فراموش می‌کنی!
 - (۴) هل يُمكن أن يُعوّض هذا النقصُ العظيم يوماً!: آیا امکان دارد که روزی این نقص بزرگ را جبران کند!
- ۲۸- «ساکنان روستا گردشگران را به آثار باستانی جذاب در ساحل دریاچه راهنمایی کردند!»:

- (۱) أرشد ساکن الريف السائحون إلى المعالم التاريخية الخلابّة في ساحل البحيرة!
- (۲) أرشد ساکني القرية السّياح إلى المعالم الأثريّة الخلابّة في شاطئ البحر!
- (۳) دلّ ساکنو القرية السّائحين على المعالم الأثريّة الرائعة في شاطئ البحيرة!
- (۴) سكَان الريف دلّوا السّياح على المعالم التاريخية الرائعة في ساحل البحر!

■ ■ ■ إقرأ النَّصَّ التّاليّ ثمّ أجب عن الأسئلة (۲۹ - ۳۳) بما يُناسب النَّصَّ:

حين نتكلّم عن "آكل النمل" نقصد في الغالب الحيوانات العجيبة التي تعيش في الغابات و بين الأعشاب و لا تأكل إلا النمل، و هذه الحيوانات ماهرة في صيد النمل لأنّ الله قد خلق أعضائها صالحاً لهذه الوظيفة، ففي رجليها الأماميتين مخالبٌ* طويلة قويّة تهدم بها بيوت النمل لكي تصل إليه، ولها لسانٌ طويلٌ وعليه لعابٌ لزج، تُخرجه من فمها فيلتصقُ به عدد كبير من النمل، ثمّ تسحبه لتبتلع ما جمع، و تُكرّر هذا بسرعة كبيرة، و آكل النمل ليس له أسنان فهو لا يحتاج إليها لأنّ طعامه لئِن و صغير الحجم.

أكبر أنواع آكل النمل هو الذي يعيش على الأرض و يزيد طوله على متر، أما آكل نمل الأشجار فيكون طوله أقلّ من نصف متر، إنّه لا ينزل من الأشجار أبداً و يستخدم ذيله الطويل في التعلّق بالأغصان. (*مخالب: ج مخلب: چنگال)

۲۹- عین الصحيح عن آكل النمل:

- (۱) لا يستطيع أن يعيش على الأرض!
- (۲) يبتلع كلّ نمل يري حوله في مرّة واحدة!
- (۳) إنّه حيوان يتغذى على الأعشاب أيضاً!
- (۴) هناك أنواع مختلفة منه تختلف في الحجم!

٣٠- عَيْنِ الْخَطَا: ماذا يُساعد أَكَلَ النَّمْلَ على أَكْلِ الفَرِيسَةِ؟

- (١) لسان طویل عجيب في فمه!
- (٢) سائل لزج يُوجد على سطح لسانه!
- (٣) أسنان تُسبب أن لا يحتاج إلى شيء آخر!
- (٤) مخالب طويلة حادة جداً في رجليه الأماميتين!

٣١- عَيْنِ الْخَطَا حسب النَّص: أَكَلَ النَّمْلَ . . .

- (١) يستطيع أن يتعلّق بالغصون!
- (٢) للأشجار أكبر من أنواعه الأخرى!
- (٣) قادر على إبتلاع عدد كبير من النمل!
- (٤) يُمكن أن يبلغ طوله أكثر من متر واحد!

■ عَيْنِ الْخَطَا في الإعراب و التّحليل الصّرفي (٣٢ و ٣٣)

٣٢- «الأغصان»:

- (١) اسم - جمع مكسّر / مجرور بحرف جارّ
- (٢) اسم - مفرد: مذكّر / بالأغصان: جارّ و مجرور
- (٣) مثني (مفرد: عُصْن) / مع حرف «بِ»: جارّ و مجرور
- (٤) اسم - جمع تكسير (مفرد: عُصْن) / مجرور بحرف الجرّ

٣٣- «تبتلع»:

- (١) فعل مضارع - ماضيه: ابتلع، مصدره: ابتلاع / فعل و فاعل
- (٢) فعل - للمؤنث - مصدره على وزن: « افتعال » / فاعله «ما»
- (٣) مضارع - له ثلاثة حروف أصلية و حرفان زائدان / الجملة فعلية
- (٤) للمفرد المؤنث الغائب - حروفه الأصلية: ب ل ع / فعل و جاء مفعوله بعده

■ عَيْنِ الْمُناسِبِ لِلْجوابِ عنِ الأَسْئَلَةِ التّالِيَةِ (٣٤ - ٤٠)

٣٤- عَيْنِ الْخَطَا في ضبط حركات الحروف:

- (١) هُوَ مِنْ أَطْوَلِ الْكُهوفِ الْمائِيَةِ قَدْ سَجَلَتْهَا مُنظَّمَةُ الْيُونِسْكو!
- (٢) بَعْضُ الْحَيواناتِ تَسْتَعْمَلُ الْعُشْبَ الْمُناسِبَ لِلوقايَةِ مِنَ الْأَمراضِ!
- (٣) لا يُصدِّقُ الْعاقِلُ قَوْلًا سَمِعَهُ لَأَنَّهُ يُمكنُ أَنْ يَكُونَ كِذبا!
- (٤) أَظُنُّ الْمَسافَةَ مِنْ هُنَاكَ إِلَى الْمَدائِنِ سَبْعَةَ و ثَلاتينَ كيلومتراً!

٣٥- عَيْنُ الْخَطَا عَنْ تَوْضِيحِ الْمَفْرَدَاتِ:

- (١) التَّنَامُ: تحسّن الجروح أو الإصابات بالأدوية أو شيء مثلها!
- (٢) النَّفَاةُ: إتّها بقايا موادّ غير صالحة للأكل التي يتمّ التخلّص منها!
- (٣) الخَلَابَةُ: إتّها صفة جَدَابَةٌ لِما تُثِيرُ العواطف و تتلذذ العيون برويته!
- (٤) المُهْدِيّ: الشخص الذي يَهْدِي الآخرين مِنَ الوقوع في الهلاك!

٣٦- عَيْنُ الصَّحِيحِ لِمَا تَحْتَهُ خَطٌ:

- (١) كان النَّاسُ يستفيدون من النار لِإِنارةِ الشوارع!: مضادّها «ظلام»
- (٢) فَأَنْزَلَ اللهُ سَكِينَتَهُ عَلَى رَسُولِهِ و عَلَى الْمُؤْمِنِينَ!: مرادفها «هُدوء»
- (٣) أَتَدْرِي أَنَّ لِبَعْضِ الطَّيُورِ أَذْنَابٌ تَسْتَعِينُ بِهَا لِلطَّيْرَانِ!: مفردها «ذئب»
- (٤) من سارَ في الأرضِ شاهدَ عجائبَ مخلوقاتِ اللهِ!: مرادفها «حَرَكَ»

٣٧- عَيْنُ الْخَطَا فِي تَعْيِينِ الْمَحَلِّ الْإِعْرَابِيِّ:

- (١) ما قَسَمَ اللهُ لِلْعِبَادِ شَيْئاً أَفْضَلَ مِنَ الْعَقْلِ!: (صفة)
- (٢) تُحَوَّلُ الْأَسْمَاكُ الْمُضِيئَةُ ذَلِكَ الظَّلَامَ إِلَى نَهَارٍ مُضِيٍّ!: (مفعول)
- (٣) تَنَوَّعَ مَعَالِمُ إِيرانَ و اسْتَقْرَأَ الوَضْعَ الْأَمْنِيَّ فِيهَا يُشَجِّعُ السَّائِحِينَ إِلَى السَّفَرِ إِلَيْهَا!: (خبر)
- (٤) اللَّوْنُ الْأَحْمَرُ لَوْ أَنَّ يَجْذِبُ كَثِيراً مِنَ الشَّبَابِ!: (صفة)

٣٨- عَيْنُ الْفَاعِلِ مُعْرَباً:

- (١) أَخْبَرَنَا الْمُعَلِّمُ أَنَّ زَمِيلَنَا مُصَابٌ بِفَيْرُوسِ كُورُونَا و عَلَيْهِ أَنْ يَبْقَى فِي النَّبَيْتِ!
- (٢) الْمَطَرُ يَنْزِلُ عَلَى الْأَرْضِ و هُوَ مِنْ مَّصَادِرِ الْحَيَاةِ لِلْمَوْجُودَاتِ الْحَيَّةِ!
- (٣) تَقَدَّمَ الطَّالِبُ فِي دُرُوسِهِ حَصَلَ بِسَبَبِ جُهْدِهِ الْكَثِيرِ لَيْلاً و نَهَاراً!
- (٤) نِمْتُ بِسَهُولَةٍ لِأَنَّهُ هَدَى اللَّوْنُ الْبَيْفَسَجِيَّ أَعْصَابِي فِي غُرْفَةِ النَّوْمِ!

٣٩- عَيْنُ مَفْعُولاً بِهِ يَخْتَلَفُ عِلْمَةً نَصْبِهِ:

- (١) معالِمُ إِيرانَ التَّارِيخِيَّةُ تَجْذِبُ السَّائِحِينَ مِنْ كُلِّ الْعَالَمِ!
- (٢) تَحَدَّثَ ظَاهِرَةُ مَطَرِ السَّمَكِ لِمُدَّةِ سَاعَتَيْنِ أَحْيَاناً!
- (٣) مئةُ تَقْسِيمٍ عَلَى خَمْسَةِ يُساوِي عَشْرِينَ!
- (٤) عَلَيْنَا أَنْ نَحْتَرِمَ قَوَانِينِ الْمَجْتَمَعِ حَتَّى نَصِلَ إِلَى مَجْتَمَعٍ سَعِيدٍ!

٤٠- عَيْنُ الْخَطَا فِي تَعْيِينِ نَوْعِ «لَا»:

- (١) عَلَيْكُمْ أَنْ لَا تَقْسَلُوا فِي الْحَصُولِ عَلَى غَايَاتِكُمْ بِاجْتِهَادِكُمُ الْمُثَالِيَّ!: ناهية
- (٢) لَنْ يَنْجَحَ فِي الْحَيَاةِ مَنْ لَا تَحْمَلُ لَهُ أَمَامَ الْمَشَاكِلِ!: نافية للجنس
- (٣) كُنْتُ نَادِماً عَلَى فِعْلي فَقَالَ أَخِي لَا بَأْسَ!: نافية للجنس
- (٤) لَمَّا رَأَيْتُ سَكُوتَ صَدِيقِي قُلْتُ لَهُ لَا تَرْضَ أَنْ تُظَلِّمَ!: ناهية

۱۵ دقیقه

دین و زندگی ۳

دانش آموزان اقلیت‌های مذهبی؛ شما می‌توانید سؤال‌های معارف مربوط به خود را از مسئولین حوزه دریافت کنید.

یگانه بی‌همتا

توحید و سبک زندگی

درس ۲ تا پایان درس ۳

صفحه ۱۵ تا پایان صفحه ۳۸

۴۱- پذیرش کدام آیه، مقدمه تحقق آیه شریفه «ما لهم من دونه من ولی...» است؟

(۱) «لا یشرك فی حکمه احداً»
(۲) «و لله ما فی السموات و ما فی الارض»

(۳) «و هو الواحد القهار»
(۴) «فاتخذتم من دونه اولیاء»

۴۲- امیرالمؤمنین علی (ع) نسبت به مفهوم کدام آیه شریفه، احساس افتخار می‌کند و پیامبر (ص) چه نسبتی با ولایت الهی دارند؟

(۱) «الله خالق کلّ شیء» - ولایت به ایشان واگذار شده است.

(۲) «و هو ربّ کلّ شیء» - ولایت به ایشان واگذار شده است.

(۳) «و هو ربّ کلّ شیء» - در مجرای ولایت قرار گرفته بودند.

(۴) «الله خالق کلّ شیء» - در مجرای ولایت قرار گرفته بودند.

۴۳- برای بیان مرزهای توحید و شرک، کدام توضیح مناسب است؟

(۱) در مباحث توحیدی تأکید مکرر آمده است که موجودات گوناگون در عالم تکوین، به‌طور مستقل در عالم مؤثرند.

(۲) اگر ما از رسول خدا (ص) چیزی درخواست می‌کنیم، درخواست از وجود روحانی و معنوی ایشان است.

(۳) اگر توانایی پیامبر اسلام (ص) را از خود ایشان و مستقل بدانیم، دچار شرک در مالکیت شده‌ایم.

(۴) توحید در ربوبیت در اصل، بدین معناست که هرگونه تأثیر از اشیا یا انسان را سلب کنیم و درک کنیم که همه از سوی خداست.

۴۴- اگر بخواهیم برای توحید در خالقیت علتی بیان کنیم، انیس شدن با مفهوم کدام آیه ما را به پاسخ سؤال رهنمون خواهد نمود؟

(۱) «و لله ما فی السموات و ما فی الارض»
(۲) «ما لهم من دونه من ولی»

(۳) «قُلْ اللهُ خالقُ کلّ شیء»
(۴) «و هو الواحد القهار»

۴۵- نتیجه «وَمِنَ النَّاسِ مَنْ يَعْْبُدُ اللهَ عَلَى حَرْفٍ» کدام است؟

(۱) به دین حق کافر بوده و زیان آن را تا قیامت خواهند دید.

(۲) به هنگام بلا از خداوند روی‌گردان شده و در دنیا و آخرت زیان می‌بینند.

(۳) بنده هوای نفس بوده و در دنیا و آخرت زیان می‌بینند.

(۴) دشمنان خدا را به دوستی خواهد گرفت و با آنان مهربان خواهد بود.

۴۶- از آیه شریفه «أرأیت من اتخذ الهه هواه افانت تکون علیه وکیلاً» چه موضوعاتی مستفاد می‌گردد؟

(الف) این آیه وصف کسانی است که هوای نفس را به عنوان بت درون معبود خود قرار داده‌اند و دچار شرک عملی در بُعد فردی شده‌اند.

(ب) پرستشی که از روی تردید باشد، شخصیتی ناپایدار و ناآرام در برابر خیر است و بدی‌ها را به دنبال می‌آورد.

(ج) در این آیه با لحن استفهام انکاری، وکیل و مدافع گرفتن پیامبر (ص) را در عین دل سپردن به هوای نفس منتفی می‌داند.

(د) برقراری رابطه دوستانه با دشمنان خدا سازگار نیست؛ زیرا شرک عملی در بُعد فردی را پی‌درپی به دنبال دارد.

(۱) الف، ج (۲) الف، ب

(۳) ج، د (۴) ب، د

۴۷- موهبتی که خداوند به انسان مؤمن و موحد می‌دهد، علاوه بر ثبات شخصیت چیست؟

(۱) آرامش و اطمینان قلبی (۲) عدالت‌طلبی و ظلم‌ستیزی

(۳) میل به جاودانگی و گریز از فنا و نابودی (۴) گرایش به نیکی‌ها و بی‌زاری از بدی‌ها

۴۸- رابطه بُعد فردی و اجتماعی توحید چگونه است و کدام عبارت وحیانی دوری از پذیرش طاغوت را توصیه می‌نماید؟

(۱) متقابل - «ان الله ربی و ربکم فاعبدوه»

(۲) مقابل - «ان الله ربی و ربکم فاعبدوه»

(۳) متقابل - «لا تتخذوا عدوی و عدوکم اولیاء...»

(۴) مقابل - «لا تتخذوا عدوی و عدوکم اولیاء...»

۴۹- کدام عناوین با عبارت‌های مربوط به خود مناسبت دارند؟

(الف) فرجام پرستش خدا تنها به زبان و هنگام وسعت و آسودگی ← تنها زیان در آخرت

(ب) ریشه آسان‌تر شدن زمینه رشد انسان‌ها ← بُعد اجتماعی توحید عملی

(ج) شرط تبدیل دشواری‌های زندگی به زمینه‌ای برای رشد ← بُعد فردی توحید عملی

(د) لازمه جهان‌بینی توحیدی ← زندگی توحیدی

(۱) الف، ج (۲) الف، د

(۳) ب، ج (۴) ب، د

۵۰- چه کسانی مخاطب آیه شریفه «لا تتخذوا عدوی و عدوکم اولیاء...» قرار گرفته‌اند و علت نهی از دوستی با دشمنان به چه دلیلی است؟

(۱) همه مردم - قرار دادن شریکانی برای خدا (۲) همه مردم - کفر ورزیدن به دین الهی

(۳) مؤمنان - قرار دادن شریکانی برای خدا (۴) مؤمنان - کفر ورزیدن به دین الهی

دین و زندگی ۱

منز نگاه بعد،

واقعه بزرگ، فرجام کار
درس ۶ تا پایان درس ۸
صفحه ۵۹ تا صفحه ۹۲

۵۱- کدام یک از موارد زیر امکان گفت‌وگوی انسان با فرشتگان را ممکن می‌سازد و گفت‌وشنود پیامبر (ص) با

کشته‌شدگان جنگ بدر اشاره به چه موضوعی دارد؟

(۱) پرونده اعمال در برزخ باز است. - ممات برزخی

(۲) درک اموری که در دنیا ممکن نبوده است. - ممات برزخی

(۳) پرونده اعمال در برزخ باز است. - وجود شعور و آگاهی در برزخ

(۴) درک اموری که در دنیا ممکن نبوده است. - وجود شعور و آگاهی در برزخ

۵۲- دامنه آثار ماتقدم و ماتأخر به ترتیب محدود به چه زمانی است و عبارت شریفه «يَوْمَئِذٍ» در آیه شریفه «يُنَبِّؤُا الْاِنْسَانَ يَوْمَئِذٍ بِمَا قَدَّمَ وَاٰخَرَ» بیانگر

محدوده زمانی کدام قسمت است؟

(۱) «يَوْمَ تَرْجَفُ الْاَرْضُ وَاَلْجِبَالُ» - «حتی اذا جاءَ اَحدَهُمُ الْمَوْتُ» - دومین

(۲) «يَوْمَ تَرْجَفُ الْاَرْضُ وَاَلْجِبَالُ» - «حتی اذا جاءَ اَحدَهُمُ الْمَوْتُ» - اولین

(۳) «حتی اذا جاءَ اَحدَهُمُ الْمَوْتُ» - «يَوْمَ تَرْجَفُ الْاَرْضُ وَاَلْجِبَالُ» - دومین

(۴) «حتی اذا جاءَ اَحدَهُمُ الْمَوْتُ» - «يَوْمَ تَرْجَفُ الْاَرْضُ وَاَلْجِبَالُ» - اولین

۵۳- با امعان نظر به آیات سوره مبارکه فرقان، در روز رستاخیز افراد بدکار با مشاهده حقیقت آن جهان و غفلت خویش چه چیزی را آرزو می‌کنند؟

(۱) ای کاش فلان شخص را به عنوان دوست خود انتخاب نمی‌کردیم، او ما را از یاد خدا بازداشت.

(۲) ای کاش به دنیا بازگردانده می‌شدیم و همراه و هم‌مسیر با پیامبر می‌شدیم و از مؤمنان بودیم.

(۳) ای کاش خدا را فرمان می‌بردیم و فرزندان صالحی تربیت می‌کردیم.

(۴) ای کاش پیامبر خدا را اطاعت می‌کردیم و برای این زندگی‌مان چیزی از پیش فرستاده بودیم.

۵۴- عبارت قرآنی «يَوْمَ يُبْعَثُونَ» در آیه شریفه «... وَاَمَّا رَاٰهُمْ بَرَزَخًا اَلِی یَوْمَ يُبْعَثُونَ» از حیث مراحل قیامت، با وقایع ذکر شده در کدام آیه شریفه

هم‌مرحله است و چه کسانی از وحشت این واقعه بزرگ در امان‌اند؟

(۱) «يَوْمَ تَرْجَفُ الْاَرْضُ وَاَلْجِبَالُ وَاَلْجِبَالُ وَاَلْجِبَالُ كَثِیْبًا مَّهْیَلًا» - مؤمنین

(۲) «يَوْمَ تَرْجَفُ الْاَرْضُ وَاَلْجِبَالُ وَاَلْجِبَالُ وَاَلْجِبَالُ كَثِیْبًا مَّهْیَلًا» - محسنین

(۳) «الْیَوْمَ نَخْتَمُ عَلٰی اَفْوَاهِهِمْ وَاَتُكَلِّمُنَا اِیْدِیْهِمْ وَاَشْهَدُ اَرْجُلَهُمْ» - مؤمنین

(۴) «الْیَوْمَ نَخْتَمُ عَلٰی اَفْوَاهِهِمْ وَاَتُكَلِّمُنَا اِیْدِیْهِمْ وَاَشْهَدُ اَرْجُلَهُمْ» - محسنین

۵۵- مطابق کلام موسی بن جعفر (ع) دیدار متوفی با خانواده‌اش به چه چیزی وابسته است و استدلال بر گستردگی زمین برای مهاجرت گناهکاران از

جانب چه کسی مطرح می‌گردد؟

(۱) کیفیت اعمال - خداوند

(۲) کمیت اعمال - فرشتگان

(۳) کیفیت اعمال - فرشتگان

(۴) کمیت اعمال - خداوند

۵۶- چند مورد از عبارت‌های زیر در ارتباط با شهادت اعضای بدن، صحیح می‌باشد؟

(الف) آدمی تمامی اعمال را مشاهده می‌کند و بر آن صحنه می‌گذارد.

(ب) در قیامت اعضا و جوارح شروع به سخن گفتن می‌کنند و موافق صاحب خود شهادت می‌دهند.

(ج) علت اصلی شهادت اعضای بدن در روز قیامت نارضایتی از صاحب خویش است.

(د) پس از مشاهده نامه اعمال، بدکاران سوگند دروغ می‌خورند تا خود را از مهلکه نجات دهند.

(۱) ۱

(۲) ۲

(۳) ۳

(۴) ۴

۵۷- قرآن کریم در رابطه با کسی که در لحظات پایانی عمرش مشغول گناه بوده است، به ترتیب پس از اینکه اعلام توبه کند و پس از توفی، چه سرنوشتی

را به تصویر می‌کشد؟

(۱) حضرت حق توبه او را نخواهد پذیرفت. - اعمال صالح گذشته را دست‌آویز نجات خود قرار خواهد داد.

(۲) مقداری از گناهان او بخشیده می‌شود. - تقاضای بازگشت به دنیا را مطرح می‌کند.

(۳) حضرت حق توبه او را نخواهد پذیرفت. - تقاضای بازگشت به دنیا را مطرح می‌کند.

(۴) مقداری از گناهان او بخشیده می‌شود. - اعمال صالح گذشته را دست‌آویز نجات خود قرار خواهد داد.

۵۸- جنبه حقیقی تصاحب به ناحق مال یتیم، چه زمانی عیان می‌گردد و چه سرانجامی در پی دارد؟

(۱) برپا شدن دادگاه عدل الهی - آتشی فروزان

(۲) برپا شدن دادگاه عدل الهی - عذابی دردناک

(۳) کنار رفتن پرده از حقایق عالم - آتشی فروزان

(۴) کنار رفتن پرده از حقایق عالم - عذابی دردناک

۵۹- طبق آیات قرآن کریم، «گرامی داشته شدن در باغ‌های بهشتی» و «تصاحب بهشتی به وسعت آسمان‌ها و زمین»، به ترتیب مخصوص چه کسانی

است؟

(۱) راست‌گویان - متقین

(۲) امانت‌داران - متقین

(۳) امانت‌داران - مصلین

(۴) راست‌گویان - مصلین

۶۰- در کدام گزینه، به ترتیب، اعمالی مطابق عبارات زیر آمده است؟

- دامنه این اعمال محدود به دوران زندگی انسان است.

- اعمالی که موجب سنگین شدن پرونده گناهان فرد، حتی پس از مرگ وی می‌شود.

(الف) بنا کردن مسجد

(ب) نگارش کتاب غیر اخلاقی

(ج) اقامه نماز آیات

(د) آموزش مطالب مفید

(ه) مدسازی‌های نامناسب

(و) روزه‌داری با اخلاص

(۱) ه، الف

(۲) ج، و

(۳) ه، د

(۴) و، ب

زبان انگلیسی ۱ و ۳

دانش‌آموزان گرامی در صورتی که شما زبان غیرانگلیسی (فرانسه یا آلمانی) آزمون می‌دهید، سؤال‌های مربوط به خود را از مسئولین حوزه دریافت کنید.

۱۵ دقیقه

زبان انگلیسی ۳

Sense of Appreciation

درس ۱

صفحة ۲۰ تا صفحه ۳۳

زبان انگلیسی ۱

Wonders of Creation

درس ۲

صفحة ۴۲ تا صفحه ۶۹

PART A: Grammar and Vocabulary

Directions: Choose the word or phrase (1), (2), (3), or (4) that best completes each sentence. Then mark the correct choice on your answer sheet.

- 61- The young researcher puts a heavy emphasis on non-verbal communication, as he believes that people use ... when they communicate with each other in social situations.
- 1) more words than
2) words than more
3) more than words
4) words more than
- 62- Since the first artificial satellite, Sputnik 1, was launched by Russia in 1957, thousands of space probes, satellites, and telescopes ... into space.
- 1) were sending
2) have sent
3) were sent
4) have been sent
- 63- She's sung many Irish folk songs that her fans like very much since she started attending music classes, ...?
- 1) didn't she
2) isn't she
3) hasn't she
4) has she
- 64- The little girl was filled with emotion and ... burst into tears when she saw her father after about one year.
- 1) religiously
2) suddenly
3) uncertainly
4) politely
- 65- It seems that it is only when problems are highlighted by the media that the Government takes any ... solving them.
- 1) attention to
2) interest in
3) fight against
4) donation to
- 66- It is a/an ... that all people are ready to try as hard as possible to become happy and successful.
- 1) fact
2) sign
3) quality
4) organ
- 67- Doctors, teachers, and people in other jobs have to follow a number of rules and values known as professional
- 1) inspirations
2) emotions
3) descriptions
4) ethics

PART B: Cloze Test

Directions: Read the following passage and decide which choice (1), (2), (3), or (4) best fits each space. Then mark the correct choice on your answer sheet.

Nowadays, many people pay for many things by credit cards. How safe is the plastic used to make these cards? Until recently, most cards ... (68) ... from a plastic called polyvinyl chloride (PVC). While PVC is being produced, harmful chemicals are released into the atmosphere. ... (69) ... chemicals released is dioxin, which is known to cause cancer in humans. Another problem is, when a PVC card is thrown away, it is not biodegradable—it does not “break down” and cannot be recycled.

Now, there is an alternative to PVC cards. Greenpeace, the environmental organization and charity, has ... (70) ... an “Earth-friendly” credit card. Their card is composed of a biodegradable plastic that is made with a plant-based ... (71) The card breaks down in around three months in a special soil called

PASSAGE 2:

Whether you're traveling to the islands or the mountains of Thailand, you're likely to spend at least one night in its capital city on the way. Bangkok might be noisy and polluted, but it's also an exciting city with plenty of things to see. Why not make it a longer stay?

The Khao San Road was a famous traveler spot even before Leonardo DiCaprio's character in the film *The Beach* stayed there. But it's noisy, not beautiful and not fun to visit at all. For something more authentic, Phra Khanong offers an alternative place to stay, with its fantastic street markets where Bangkok locals eat, work and live. It's not as convenient for the main tourist sites, but it has a Skytrain station, so you can be at the Grand Palace in 20 minutes.

Bangkok's traffic can be a nightmare. Sure, you can easily take a taxi – if you want to spend hours stuck in traffic jams – but there are two better ways to get around the city. To explore the temples and historical sites, catch an express boat river taxi or a long-tail boat along the Chao Phraya river and the canals. For the modern part of the city, the Skytrain is a fast, cheap way to travel from the river to the shopping malls of Sukhumvit and the famous Chatuchak street market.

77- What does the passage mainly discuss?

- | | |
|-------------------------------------|----------------------------------|
| 1) The best time to visit Bangkok | 2) Thailand's tourist attraction |
| 3) Thailand's islands and mountains | 4) A travel guide to Bangkok |

78- The underlined word "it" in paragraph 2 refers to

- | | |
|------------------|----------------------|
| 1) street market | 2) Phra Khanong |
| 3) Bangkok | 4) main tourist site |

79- According to the passage, it is TRUE that

- 1) Khao San Road became a famous tourist attraction after Leonardo DiCaprio stayed there
- 2) Sukhumvit is located in the modern part of Bangkok
- 3) taking a taxi is much better than getting an express boat river taxi because it is easier
- 4) Bangkok is an exciting city located near the capital city of Thailand

80- Which of the following best expresses the author's attitude towards Khao San Road?

- | | |
|-------------|--------------|
| 1) Balanced | 2) Surprised |
| 3) Negative | 4) Amused |



صبح جمعه

۱۴۰۰/۸/۲۱

زمان شروع آزمون اختصاصی: ۹:۱۵

زمان پایان آزمون اختصاصی: ۱۱:۴۵

آزمون ۲۱ آبان ماه ۱۴۰۰

آزمون اختصاصی گروه آزمایشی دوازدهم انسانی

نام درس	معمولاً دانش آموزان در هر رده‌ی تراز‌ی به چند سؤال از هر ۱۰ سؤال پاسخ می‌دهند.					این قسمت را قبل از شروع آزمون پر کنید شما به چند سؤال از هر ۱۰ سؤال پاسخ خواهید داد؟
	۴۰۰۰	۴۷۵۰	۵۵۰۰	۶۲۵۰	۷۰۰۰	
ریاضی	۱	۲	۳	۴	۶	
اقتصاد	۱	۲	۴	۵	۷	
علوم و فنون ادبی	۱	۲	۳	۵	۶	
عربی زبان قرآن	۱	۲	۳	۵	۷	
تاریخ	۱	۲	۴	۶	۷	
جغرافیا	۱	۲	۴	۵	۷	
جامعه‌شناسی	۱	۲	۵	۷	۸	
منطق و فلسفه	۱	۲	۳	۴	۶	
روان‌شناسی	۱	۲	۴	۵	۷	

نام و نام خانوادگی:	شمارنده:
تعداد سؤال: ۱۸۰	مدت پاسخ‌گویی: ۱۵۰ دقیقه

عنوان مواد امتحانی گروه آزمایشی علوم انسانی، تعداد، شماره سؤال‌ها و مدت پاسخ‌گویی

ردیف	مواد امتحانی	تعداد سؤال	از شماره	تا شماره	مدت پاسخ‌گویی (به دقیقه)
۱	ریاضی و آمار (۳)	۱۰	۸۱	۹۰	۳۰
	ریاضی و آمار (۳) - سؤال‌های آشنا	۱۰	۹۱	۱۰۰	
	ریاضی و آمار (۱)	۱۰	۱۰۱	۱۱۰	
۴	اقتصاد	۱۰	۱۱۱	۱۲۰	۱۰
۵	علوم و فنون ادبی (۳)	۱۰	۱۲۱	۱۳۰	۱۰
۶	علوم و فنون ادبی (۱)	۱۰	۱۳۱	۱۴۰	۱۰
۷	عربی، زبان قرآن (۳) و (۱)	۱۰	۱۴۱	۱۵۰	۱۰
۲۰	تاریخ (۳)	۱۰	۱۵۱	۱۶۰	۲۰
	جغرافیا (۳)	۱۰	۱۶۱	۱۷۰	
	تاریخ (۱) و (۲)	۱۰	۱۷۱	۱۸۰	
	جغرافیا (۲)	۱۰	۱۸۱	۱۹۰	
۱۲	جامعه‌شناسی (۳)	۱۰	۱۹۱	۲۰۰	۱۰
۱۳	جامعه‌شناسی (۱)	۱۰	۲۰۱	۲۱۰	۱۰
۱۴	فلسفه دوازدهم	۱۰	۲۱۱	۲۲۰	۱۰
۱۵	منطق	۱۰	۲۲۱	۲۳۰	۱۵
	فلسفه یازدهم	۱۰	۲۳۱	۲۴۰	
۱۷	روان‌شناسی	۱۰	۲۴۱	۲۵۰	۱۵
	روان‌شناسی - سؤال‌های آشنا	۱۰	۲۵۱	۲۶۰	

احتمال

صفحه‌های ۱۲ (۳) ۲۷

 پاسخ‌گویی به سؤال‌های این درس برای همه دانش‌آموزان اجباری است.
 وقت پیشنهادی (مجموع دروس ریاضی): ۳۰ دقیقه

ریاضی و آمار (۳)

۸۱- سه سکه و دو تاس را با هم پرتاب می‌کنیم. تعداد عضوهای فضای نمونه این پدیده تصادفی کدام است؟

- (۱) ۱۸ (۲) ۴۴ (۳) ۲۷۲ (۴) ۲۸۸

۸۲- در پرتاب همزمان یک تاس و دو سکه، با کدام احتمال عدد تاس اول و دو سکه یکسان ظاهر می‌شوند؟

- (۱) $\frac{1}{2}$ (۲) $\frac{1}{3}$ (۳) $\frac{1}{4}$ (۴) $\frac{1}{6}$

۸۳- دو تاس را با هم پرتاب می‌کنیم. با چه احتمالی حداقل یکی از آن‌ها مضرب ۳ می‌آید؟

- (۱) $\frac{1}{36}$ (۲) $\frac{7}{36}$ (۳) $\frac{4}{9}$ (۴) $\frac{5}{9}$

۸۴- احتمال آن‌که روز تولد سه نفر، در یک روز هفته باشد، چقدر است؟

- (۱) $\frac{1}{7}$ (۲) $\frac{1}{7^2}$ (۳) $\frac{1}{7^3}$ (۴) $\frac{1}{7^4}$

۸۵- در پرتاب همزمان یک سکه و دو تاس، با کدام احتمال سکه پشت و حداقل یکی از تاس‌ها زوج ظاهر می‌شود؟

- (۱) $\frac{1}{8}$ (۲) $\frac{1}{4}$ (۳) $\frac{3}{8}$ (۴) $\frac{3}{4}$

۸۶- در پرتاب ۴ سکه با هم، با کدام احتمال تعداد حالت‌هایی که رو ظاهر می‌شود، بیشتر از تعداد حالت‌هایی است که پشت ظاهر می‌شود؟

- (۱) $\frac{5}{16}$ (۲) $\frac{3}{8}$ (۳) $\frac{5}{8}$ (۴) $\frac{11}{16}$

۸۷- هر یک از اعداد فرد طبیعی کوچک‌تر از ۲۰ را روی کارتی جداگانه می‌نویسیم و پس از مخلوط کردن کارت‌ها به‌طور تصادفی یک کارت را برمی‌داریم.

 اگر پیشامد A (بیرون آمدن عدد غیراول) و پیشامد B (بیرون آمدن عدد مجذور کامل) باشد، پیشامد $(A \cap B)'$ چند عضو دارد؟

- (۱) ۶ (۲) ۷ (۳) ۸ (۴) ۹

۸۸- از کیسه‌ای شامل ۸ مهره سفید و ۴ مهره سیاه، دو مهره به تصادف خارج می‌کنیم. احتمال آن‌که دو مهره خارج شده هم‌رنگ نباشند، کدام است؟

- (۱) $\frac{14}{33}$ (۲) $\frac{16}{33}$ (۳) $\frac{17}{33}$ (۴) $\frac{19}{33}$

۸۹- با چه احتمالی ماه تولد علی و رضا، در یک فصل است؟

- (۱) $\frac{1}{3}$ (۲) $\frac{1}{4}$ (۳) $\frac{5}{12}$ (۴) $\frac{35}{144}$

 ۹۰- اگر $P(A \cup B) = 0.75$ ، $P(B - A) = 0.6$ ، باشد، $P(A')$ کدام است؟

- (۱) ۰/۸۵ (۲) ۰/۶۵ (۳) ۰/۴۵ (۴) ۰/۵۵

ریاضی و آمار (۳) - سؤال‌های «آشنا»

احتمال

صفحه‌های ۱۲ (۵) ۲۷

۹۱- کدام مورد در فضای نمونه یک آزمایش تصادفی نادرست است؟

- (۱) احتمال وقوع هر کدام از برآمدها صفر است.
 (۲) مجموعه تمام نتایج ممکن یک آزمایش تصادفی، فضای نمونه است.
 (۳) اجتماع تمام برآمدهای ممکن برابر فضای نمونه است.
 (۴) احتمال پیشامد حتمی برابر یک است.

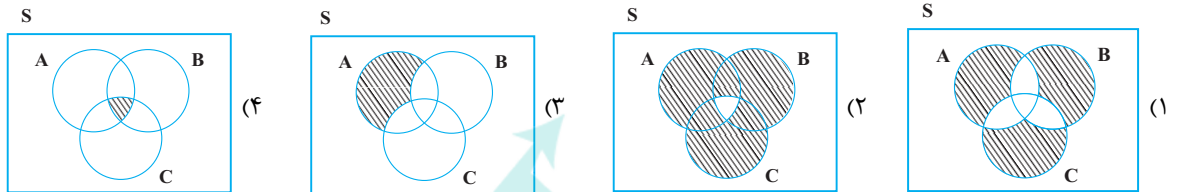
۹۲- قدمطلق اختلاف تعداد اعضای مجموعه همه نتایج ممکن در پرتاب ۳ تاس سالم از تعداد اعضای مجموعه همه نتایج ممکن در پرتاب ۲ سکه سالم کدام است؟

- (۱) ۱۴ (۲) ۲۱۶ (۳) ۲۱۲ (۴) ۲۱۴

۹۳- هر یک از اعداد دو رقمی را که با ارقام ۱, ۲, ۳, ۴, ۵ و بدون تکرار ارقام می‌توان نوشت روی کارت‌هایی جداگانه می‌نویسیم و پس از مخلوط کردن، یک کارت به تصادف خارج می‌کنیم، پیشامد آن که عدد روی کارت زوج یا مضرب ۳ باشد، چند عضو دارد؟

- (۱) ۸ (۲) ۱۰ (۳) ۱۲ (۴) ۱۴

۹۴- اگر A ، B و C سه پیشامد از فضای نمونه S باشند، پیشامد «رخ دادن دقیقاً یک پیشامد از این سه پیشامد» در کدام گزینه هاشورخورده است؟



۹۵- در ظرفی ۴ مهره سفید و ۳ مهره سیاه موجود است. به تصادف ۲ مهره از ظرف خارج می‌کنیم. با کدام احتمال مهره‌های خارج شده، از یک رنگ هستند؟

- (۱) $\frac{5}{14}$ (۲) $\frac{3}{7}$ (۳) $\frac{4}{7}$ (۴) $\frac{9}{14}$

۹۶- در پرتاب همزمان دو سکه یکسان و یک تاس با کدام احتمال دو سکه به صورت متفاوت و عدد تاس، زوج ظاهر می‌شود؟

- (۱) $\frac{1}{6}$ (۲) $\frac{1}{4}$ (۳) $\frac{1}{3}$ (۴) $\frac{1}{2}$

۹۷- سه تاس سالم را با هم پرتاب می‌کنیم. با کدام احتمال مجموع اعداد ظاهر شده برابر ۵ است؟

- (۱) $\frac{1}{3}$ (۲) $\frac{1}{6}$ (۳) $\frac{1}{12}$ (۴) $\frac{1}{36}$

۹۸- وضعیت مدرک تحصیلی اعضای هیئت مدیره یک شرکت به صورت جدول زیر است. اگر فردی از بین این اعضا به تصادف انتخاب شود، احتمال آنکه

جنسیت	بالاترین مدرک تحصیلی	
	لیسانس	فوق لیسانس
مرد	۵	۳
زن	۴	۲

مدرک فوق لیسانس داشته باشد، کدام است؟

- (۱) $\frac{1}{7}$ (۲) $\frac{5}{14}$ (۳) $\frac{3}{5}$ (۴) $\frac{3}{4}$

۹۹- صفحه عقربه A به ۴ قطاع مساوی با شماره‌های ۱, ۲, ۳, ۴ و صفحه عقربه B به ۵ قطاع برابر با شماره‌های ۱, ۲, ۳, ۴, ۵ تقسیم شده است. هر دو

عقربه را می‌چرخانیم، با کدام احتمال، لااقل یکی از عقربه‌ها روی ناحیه‌های فرد قرار می‌گیرد؟

- (۱) $\frac{5}{6}$ (۲) $\frac{7}{10}$ (۳) $\frac{8}{10}$ (۴) $\frac{9}{10}$

۱۰۰- اگر احتمال روی دادن پدیده‌ای تصادفی $\frac{3}{4}$ احتمال روی ندادنش باشد، احتمال روی ندادن آن چقدر است؟

- (۱) $\frac{3}{7}$ (۲) $\frac{1}{2}$ (۳) $\frac{4}{7}$ (۴) $\frac{2}{3}$

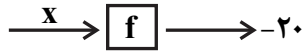
تابع
(شایسته چپری تابع، نمودار تابع خطی)
صفحه‌های ۵۰ تا ۶۲

پاسخ‌گویی به سؤال‌های این درس برای همه دانش‌آموزان اجباری است.

ریاضی و آمار (۱)

۱۰۱- دستگاه f به‌گونه‌ای است که ورودی خود را ابتدا سه برابر کرده و سپس یک واحد از آن کم می‌کند و نهایتاً قرینه عدد به‌دست آمده را در خروجی

قرار می‌دهد. با توجه به شکل، مقدار ورودی x کدام است؟

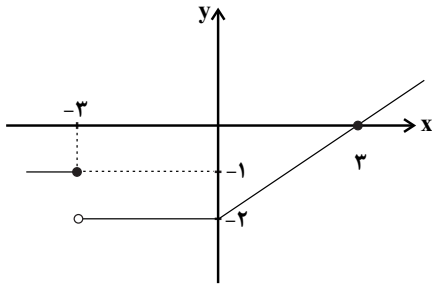


(۲) ۸

(۱) -۸

(۴) ۷

(۳) -۷



۱۰۲- با توجه به نمودار مقابل $f(-3) - f(3)$ کدام است؟

(۱) ۱

(۲) -۲

(۳) صفر

(۴) -۱

۱۰۳- نمودار تابع خطی f از مبدأ مختصات عبور کرده و $f(3) = 5$ است. حاصل $f(0/2) - f(-0/2)$ کدام است؟

(۴) $-\frac{2}{3}$

(۳) -۴

(۲) صفر

(۱) $\frac{4}{3}$

۱۰۴- کدام توصیف کلامی، برای ضابطه تابع $f(x) = \frac{x^3}{2} + \sqrt{x}$ مناسب است؟ ($x \in \mathbb{N}$)

(۱) تابع f به هر عدد طبیعی، نصف مکعب آن عدد، به علاوه جذرش را نسبت می‌دهد.

(۲) تابع f به هر عدد طبیعی، ثلث مربع آن عدد، به علاوه جذرش را نسبت می‌دهد.

(۳) تابع f به هر عدد طبیعی، ثلث مربع آن عدد، به علاوه مجذورش را نسبت می‌دهد.

(۴) تابع f به هر عدد طبیعی، نصف مکعب آن عدد، به علاوه مجذورش را نسبت می‌دهد.

۱۰۵- در تابع $f(x) = \frac{2x+1}{x+2}$ اگر برد تابع $\{1, 3\}$ باشد، مجموعه A کدام است؟ $f: A \rightarrow B$

(۴) $\{2, -1\}$

(۳) $\{2, -3\}$

(۲) $\{1, -5\}$

(۱) $\{\frac{7}{5}, 1\}$

۱۰۶- دامنه تابع خطی $f(x) = -3x - 1$ مجموعه $D = \{x \in \mathbb{R} \mid -2 \leq x \leq 3\}$ است. برد این تابع کدام است؟

$R_f = \{y \in \mathbb{R} \mid -8 \leq y \leq 7\}$ (۲)

$R_f = \{y \in \mathbb{R} \mid -\frac{4}{3} \leq y \leq \frac{1}{3}\}$ (۱)

$R_f = \{y \in \mathbb{R} \mid -1 \leq y \leq 3\}$ (۴)

$R_f = \{y \in \mathbb{R} \mid -10 \leq y \leq 5\}$ (۳)

۱۰۷- اگر $f(x) = (2-x)|x| + \frac{2}{x}$ باشد، مقدار $f(1-\sqrt{2})$ کدام است؟ (| |، علامت قدرمطلق است.)

$\sqrt{2}-2$ (۴)

$-1-\sqrt{2}$ (۳)

$2+2\sqrt{2}$ (۲)

$-(1+2\sqrt{2})$ (۱)

۱۰۸- در تابع خطی f ، اگر $f(1) = f(3) - 1$ و $f(2) = 4$ باشند، در این صورت کدام گزینه صحیح است؟

$f(-2) = 4$ (۴)

$f(0) = \frac{1}{2}$ (۳)

$f(4) = 5$ (۲)

$f(1) = 5$ (۱)

۱۰۹- در تابع خطی f ، اگر $f(0) = 6$ و $f(1) = -f(5)$ باشد، مقدار $f(11)$ کدام است؟

-18 (۴)

-16 (۳)

-14 (۲)

-12 (۱)

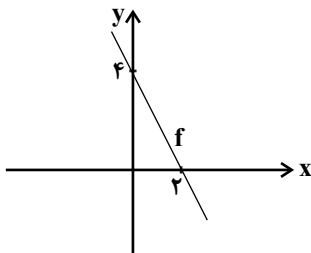
۱۱۰- با توجه به نمودار تابع خطی f ، مقدار $f(5) + f(-1)$ کدام است؟

۵ (۱)

-۱ (۲)

۳ (۳)

صفر (۴)



۱۱۱- کدام گزینه، دربردارنده پاسخ درست و کامل پرسش‌های زیر است؟

(الف) کدام سطح از سطوح چهارگانه آمارهای اقتصادی، خرد محسوب می‌شود؟

(ب) به کدام دلیل، در حسابداری ملی، ارزش کالاهای واسطه‌ای به صورت مستقل محاسبه نمی‌شود؟

(ج) همه فعالیت‌های تولیدی در محاسبه تولید کل جامعه مورد سنجش قرار می‌گیرد، به جز:

(۱) (الف) روستایی، شهری و منطقه‌ای، (ب) ارزش آن‌ها در واقع همراه با کالاهای نهایی مورد سنجش و محاسبه قرار می‌گیرد. (ج) فعالیت تولیدی زنان در مزارع و کشتزارها

(۲) (الف) شهری، منطقه‌ای و کلان، (ب) جزئی از کالاهای مصرفی هستند و ارزش آن‌ها در جریان تولید محاسبه می‌شود. (ج) فعالیت تولیدی زنان در خانه و تربیت فرزندان

(۳) (الف) خانوار یا بنگاه‌های تولیدی و خدماتی، (ب) جزئی از کالاهای سرمایه‌ای هستند و ارزش آن‌ها در فرایند تولید منظور می‌شود. (ج) کاشت میوه و سبزیجات گلخانه‌ای

(۴) (الف) خانوار یا شرکت‌ها و مؤسسات تولیدی، (ب) ارزش آن‌ها در درون کالاهای نهایی است و به صورت بخشی از کالاهای نهایی محسوب می‌شود. (ج) کاشت سبزیجات در منزل برای مصرف خانگی

۱۱۲- در یک جامعه فرضی، چنانچه ارزش یک جفت کفش تولید شده برابر با ۵۰۰۰ ریال باشد و دامداران هر واحد چرم تولیدی خود را به ارزش ۱۰۰۰ ریال به کارخانه تولید کفش بفروشند:

(الف) ارزش افزوده ایجاد شده توسط کارخانه تولید کفش، کدام است؟

(ب) کارشناسان، در محاسبه ارزش تولید کل جامعه برای جلوگیری از اشتباه در محاسبه، به چه اقدامی متوسل می‌شوند؟

(ج) در چه روشی از طریق حاصل جمع مبالغ مزد، اجاره و سود متعلق به تمامی خانوارها، ارزش تولید کل جامعه به دست می‌آید؟

(۱) (الف) ۵۰۰۰ ریال، (ب) هر سه روش را به کار می‌گیرند و هر کدام که بیشتر بود، آن را منظور می‌کنند. (ج) روش هزینه‌ای

(۲) (الف) ۴۰۰۰ ریال، (ب) حداقل دو روش را برای محاسبه به کار می‌گیرند و جواب‌ها را با هم مقایسه می‌کنند. (ج) روش درآمدی

(۳) (الف) ۶۰۰۰ ریال، (ب) حداقل دو روش را برای محاسبه به کار می‌گیرند و جواب‌ها را با هم مقایسه می‌کنند. (ج) روش ارزش افزوده

(۴) (الف) ۴۰۰۰ ریال، (ب) دو روش را به کار می‌گیرند و میانگین آن‌ها را منظور می‌دارند. (ج) روش درآمدی

۱۱۳- عبارات کدام گزینه دربردارنده پاسخ درست و کامل پرسش‌های زیر است؟

(الف) اگر تولید ناخالص ملی کشوری ۵۰۰ میلیارد دلار و تولید خالص داخلی آن ۴۵۵ میلیارد دلار باشد و هم‌چنین ارزش تولید افراد کشور که در خارج ساکن هستند با ارزش تولید خارجیان مقیم کشور برابر باشد، آن‌گاه هزینه استهلاک چند میلیارد دلار است؟

(ب) محاسبه تولید کل هر سال به قیمت ثابت، اثر «چه تغییراتی» را از بین می‌برد؟

(پ) در کشور A نسبت صادرات به تولید ملی ۲/۵٪ و در کشور B ۳٪ است، در نتیجه ...

(۱) (الف) ۳۰، (ب) قیمت، (پ) به‌طور نسبی، کشور A در زمینه صادرات موفق‌تر از کشور B است.

(۲) (الف) ۴۵، (ب) قیمت، (پ) به‌طور نسبی، کشور B در زمینه صادرات موفق‌تر از کشور A است.

(۳) (الف) ۴۵، (ب) تغییر میزان تولید کالاها و خدمات، (پ) در خصوص موفقیت کشورها در زمینه صادرات به دلیل معلوم نبودن نرخ تورم نمی‌توان اظهار نظر قطعی کرد.

(۴) (الف) ۳۰، (ب) تغییر میزان تولید کالاها و خدمات، (پ) به‌طور نسبی، کشور B در زمینه صادرات موفق‌تر از کشور A است.

۱۱۴- در یک کشور فرضی تولید جامعه در طی سه سال متوالی بر حسب قیمت‌های جاری، به ترتیب ۱۵۰۰، ۲۱۰۰ و ۳۲۰۰ ریال است. با در نظر گرفتن سال اول به عنوان سال پایه، مقدار تولید جامعه در سه سال مورد نظر بر حسب قیمت‌های سال پایه، به ترتیب معادل ۱۵۰۰، ۱۹۵۰ و ۲۸۵۰ میلیون ریال خواهد بود، در این صورت:

- ۱) از ۶۰۰ ریال افزایش تولید کل در سال دوم (نسبت به سال اول)، ۱۵۰ ریال آن ناشی از افزایش مقدار تولید است.
- ۲) از ۱۷۰۰ ریال افزایش تولید کل در سال سوم (نسبت به سال اول)، ۱۳۵۰ ریال آن ناشی از افزایش قیمت‌هاست.
- ۳) از ۶۰۰ ریال افزایش تولید کل در سال سوم (نسبت به سال اول)، ۴۵۰ ریال آن ناشی از افزایش مقدار تولید است.
- ۴) از ۱۷۰۰ ریال افزایش تولید کل در سال سوم (نسبت به سال اول)، ۳۵۰ ریال آن ناشی از افزایش قیمت‌هاست.

۱۱۵- مندرجات جدول زیر، مربوط به اطلاعات استخراجی از «حساب‌های ملی» کشوری در سال جاری است. با توجه به داده‌های مذکور، سهم «تولید خارجیان مقیم کشور» کدام است؟ (توجه: ارقام به «میلیارد ریال» است.)

۱	تولید ناخالص ملی	۲۵۵
۲	سهم تولید مردم کشور که در خارج اقامت دارند	۱۵
۳	تولید ناخالص داخلی	۲۵۰

(۱) ۱۰ (۲) ۱۱ (۳) ۱۲ (۴) ۱۴

۱۱۶- جدول زیر مبین اقلام درآمدی است که در طول یک سال نصیب اعضای یک جامعه فرضی شده است و جمعیت کل این جامعه ۸۰,۰۰۰,۰۰۰ نفر می‌باشد. در این صورت:

- الف) کدام ردیف جدول، قیمت خدمات سرمایه و کدام ردیف، اجاره‌بها یا وجوه مربوط به اجاره است؟
 - ب) میزان درآمد ملی این جامعه چند ریال است؟
 - ج) درآمد سرانه جامعه چند ریال است؟
 - د) معنا و مفهوم سرانه چیست؟
- توجه: درآمد کارمندان و کارگران موضوع ردیف‌های ۱ و ۴ به تفکیک محاسبه شده است.

ردیف	اقلام درآمدی	ارزش
۱	درآمد حقوق بگیران	$\frac{1}{4}$ سود شرکت‌ها و مؤسسات
۲	درآمد صاحبان املاک و مستغلات	$\frac{2}{5}$ درآمد صاحبان سرمایه
۳	درآمد صاحبان مشاغل آزاد	ریال ۳۲۹,۷۴۸,۶۳۰
۴	دستمزدها	$\frac{2}{4}$ درآمد املاک و مستغلات
۵	درآمد صاحبان سرمایه	ریال ۶۵۴,۷۲۵,۰۰۰
۶	سود شرکت‌ها و مؤسسات	ریال ۶۳۵,۹۵۸,۲۰۰

- ۱) الف) ردیف ۵ و ۲، ب) (۲,۱۷۲,۲۵۶,۲۸۰، ج) (۲۷/۱۵، د) سهم متوسط هر فرد جامعه در میزان تولید یا درآمد آن جامعه
- ۲) الف) ردیف ۵ و ۲، ب) (۲,۲۳۹,۴۵۶,۲۸۰، ج) (۲۷/۱۵، د) سهم متوسط هر فرد جامعه در میزان تولید یا درآمد آن جامعه
- ۳) الف) ردیف ۲ و ۵، ب) (۲,۱۷۲,۲۵۶,۲۸۰، ج) (۲۷/۵۱، د) سهم متوسط هر فرد جامعه در میزان تولید آن جامعه
- ۴) الف) ردیف ۲ و ۵، ب) (۲,۱۷۲,۲۵۶,۲۸۰، ج) (۲۷/۵۱، د) سهم متوسط هر فرد جامعه در میزان تولید یا درآمد آن جامعه

۱۱۷- اگر قیمت یک دستگاه ماشین بافندگی ۲۵۰ میلیون تومان و عمر مفید آن ۲۵ سال باشد و آن را در سال ۱۳۷۰ خریداری کرده باشیم، ارزش دستگاه در سال ۱۳۹۰ کدام است؟

- (۱) ۷۵ میلیون تومان (۲) ۴۵ میلیون تومان (۳) ۵۵ میلیون تومان (۴) ۵۰ میلیون تومان

۱۱۸- عبارات کدام گزینه در بردارنده پاسخ صحیح دو پرسش زیر است؟

الف) اگر ارزش تولیدات یک کشور را از روش «ارزش افزوده» در طول یک سال اندازه گیری کنیم، آن را ... می نامند. اگر هزینه استهلاک را از آن کم کرده و ارزش تولید هموطنان مقیم خارج از کشور را اضافه کنیم، سپس ارزش تولید خارجیان مقیم کشور را کم کرده و در انتها جواب را به جمعیت کل کشور تقسیم کنیم، شاخص به دست آمده ... می باشد.

ب) دلیل اهمیت «آمارهای اقتصادی و حسابداری ملی» چیست؟

(۱) الف) GDP - تولید خالص ملی سرانه، ب) از طریق آن ها می توان میزان تولید کالاها و خدمات را در جامعه محاسبه کرد.

(۲) الف) GNP - تولید خالص داخلی سرانه، ب) از مهم ترین شاخص های اقتصادی جامعه است که قدرت اقتصادی و درجه پیشرفت هر ملت و سطح زندگی اعضای آن را نشان می دهد.

(۳) الف) GNP - تولید خالص داخلی سرانه، ب) از طریق آن ها می توان تحلیل های مختلف اقتصادی از وضعیت کشورها و همین طور وضعیت اقتصادی جامعه را به دقت بررسی نمود.

(۴) الف) GDP - تولید خالص ملی سرانه، ب) به کمک آن ها می توان تصویری روشن از اقتصاد و روند تغییرات آن و رفاه مردم ارائه کرد.

۱۱۹- قیمت یک دستگاه چاپگر، ۱۰۰,۰۰۰,۰۰۰ تومان است. اگر هزینه استهلاک سالانه آن ۴,۰۰۰,۰۰۰ تومان باشد، به ترتیب:

الف) عمر مفید این دستگاه چند سال است؟

ب) سالانه چه مقدار باید صرف تعمیر و نگهداری این دستگاه کرد تا قدرت تولیدش کاهش نیابد؟

ج) اگر در دو سال آخر عمر مفید این دستگاه، نرخ تورم در جامعه ۱۵٪ باشد، مجموع هزینه استهلاک دو سال آخر این دستگاه چند تومان است؟

- (۱) الف) ۲۵، ب) ۲۰٪ قیمت دستگاه، ج) ۲,۹۰۰,۰۰۰ (الف) ۲۰، ب) ۴,۰۰۰,۰۰۰ (ج) ۲,۹۰۰,۰۰۰

- (۲) الف) ۲۵، ب) ۴,۰۰۰,۰۰۰ (ج) ۹,۲۰۰,۰۰۰ (الف) ۲۰، ب) ۲۰٪ قیمت دستگاه، ج) ۹,۲۰۰,۰۰۰

۱۲۰- با توجه به اطلاعات مندرج در جدول زیر به ترتیب:

الف) تولید کل به قیمت جاری در سال ۱۳۹۹،

ب) تولید کل به قیمت ثابت در سال ۱۳۹۹ کدام است؟

(توجه: سال ۱۳۹۸، سال پایه منظور شده است.)

- (۱) الف) ۳۳۸,۶۲۵، ب) ۱۲۷,۰۰۰

- (۲) الف) ۱۳۸,۰۰۰، ب) ۳۳۸,۶۲۵

- (۳) الف) ۳۳۸,۶۲۵، ب) ۱۳۸,۰۰۰

- (۴) الف) ۱۲۷,۰۰۰، ب) ۳۸۳,۵۲۶

کالا	سال ۱۳۹۸		سال ۱۳۹۹	
	قیمت (به تومان)	مقدار (به کیلو)	قیمت (به تومان)	مقدار (به کیلو)
A	۵۵۰	۱۵۰	۶۷۵	۱۳۵
B	۸۵	۴۰۰	۳۳۰	۷۵۰

مراعات نظیر، تلمیح و تضمین
و کارگاه تطویل فصل
صفحه‌های ۲۹ تا ۴۰

پاسخ‌گویی به سؤال‌های این درس برای همه دانش‌آموزان اجباری است.
وقت پیشنهادی: ۱۰ دقیقه

علوم و فنون ادبی (۳)

۱۲۱- آرایه‌های بیت زیر کدام است؟

«می‌زند بتخانه گلزار را بر یک‌دگر کار ابراهیم آزر می‌کند فصل خزان»

- (۱) مجاز، مراعات نظیر، استعاره
(۲) تشخیص، تضمین، تناسب
(۳) تشبیه، تلمیح، مراعات نظیر
(۴) تناسب، تشبیه، مجاز

۱۲۲- آرایه‌های مقابل همه ابیات تماماً درست است؛ به‌جز:

- (۱) هرکجا قصه آن طره و کاکل گذرد
(۲) واصل ز حرف چون و چرا بسته است لب
(۳) باغ از بنفشه رخسار یوسف است
(۴) صائب اگر چه پای گریزم شکسته است
- موج آشفتگی از دامن سنبل گذرد (تناسب، تشبیه)
چون ره تمام گشت جرس بی‌زبان شود (مجاز، کنایه)
گردیده از تپانچه اخوان کبودرنگ (تلمیح، تشبیه)
اما خوشم که دست دعا را نیسته‌اند (استعاره، مراعات نظیر)

۱۲۳- آرایه‌های «تشبیه، استعاره، تلمیح، تضمین و کنایه» به‌ترتیب در کدام ابیات وجود دارند؟

- الف) از بس تنم از فرقت می در رمضان کاست
ب) سر پیوند تو تنها نه دل حافظ راست
ج) روی جهان‌فروز و دهان تو هر که دید
د) با سلیمان پای در دریا بنه
ه) خبر ز تلخی آب بقا کسی دارد
- انگشت‌نماتر ز هلال شب عید است
کیست آن کش سر پیوند تو در خاطر نیست
گفت اتصال زهره و خورشید انور است
تا چو داوود آب سازد صد زره
که همچو خضر گرفتار عمر جاوید است
- (۱) الف، ه، د، ب، ج
(۲) ج، د، ه، ب، الف
(۳) الف، ه، د، ج، ب
(۴) ج، الف، ه، د، ب

۱۲۴- در کدام ابیات هم‌نشینی واژه «خشت» با سایر کلمات منجر به آرایه مراعات نظیر شده است ؟

- الف) بنالید و گفت اسب را زین کنید
ب) به وفای تو که گر خشت زنند از گل من
ج) تیغ او را با قضا و تیر او را با قدر
د) نیک‌خواهانم نصیحت می‌کنند
ه) بدار ای فرومایه زین خشت دست
- از این پس مرا خشت بالین کنید
همچنان در دل من مهر و وفای تو بود
دست او را با سپهر و خشت او را با شهاب
خشت بر دریا زدن بی‌حاصل است
که جیحون نشاید به یک خشت بست
- (۱) الف، ب
(۲) ب، ج
(۳) ج، د
(۴) د، ه

۱۲۵- کدام بیت تلمیحی به داستان پیامبران دارد؟

- (۱) کار سوزن می‌کند با سینه صد چاک من
(۲) رشته ما آدم و نوح است و هود
(۳) عرصه گیتی مجال همت او نیست
(۴) صفت یوسف نادیده بیان می‌کردند
- رشته مریم اگر صرف رفویم می‌کنند
رشته ما نسل ابراهیم بود
روز قیامت نگر جمال محمد
با میان آمد و بی نام و نشان گردیدیم

۱۲۶- کدام بیت دارای «تشبیه و تضمین» است؟

- (۱) تا ز در بسته نگردد ملول
(۲) اخافُ مِنْكَ و أرجوا و أستغیثُ و أدنو
(۳) تو در کشتی فکن خود را مپای از بهر تسبیحی
(۴) هرگز از بار حسد خسته نگردد پشت ما
- نَصْرٌ مِنْ اللَّهِ و فَتَحَ قَرِيبَ
که هم کمند بلایی و هم کلید نجاتی
که خود روح القدس گوید که بسم الله مجراها
کز قُلِّ اللَّهُ ثُمَّ ذَرَهُمْ مومیایی یافتیم

۱۲۷- آرایه‌های مشترک ابیات زیر کدام‌اند؟

- شهریارا به جز این شاهد عشق شیراز
اشاره غزل خواجه با غزاله توست
(۱) تلمیح، جناس (۲) تضمین، استعاره
نیست در شهر نگاری که دل از ما ببرد
صبا به لطف بگو آن غزال رعنا را
(۳) تکرار، کنایه (۴) واج‌آرایی، تشبیه

۱۲۸- مفهوم آیه «فاینما تُولُوا فَتَمَّ وَجَهَ اللَّهِ» با همه ابیات به جز ... قرابت دارد.

- (۱) گویند روی یار به کس آشکار نیست
(۲) عالم از خورشید رخسارش تجلی زار شد
(۳) با نور آفتاب چه باشد چراغ شمع
(۴) نقش جمال دوست که خورشید عکس اوست
- در چشم من که هیچ به جز روی یار نیست
آفتابی در دل هر ذره‌ای پویاستی
با روی یار، در چه شمارند لاله‌ها؟
هر صبح دم در آینه جام دیده‌ام

۱۲۹- مفهوم بیت زیر با کدام گزینه ارتباط دارد؟

- «حرفی است این که خضر به آب بقا رسید»
(۱) صائب، از ادبار خواهد پایمال غم شدن
(۲) جامه خضر را دهد آب حیات شست‌وشو
(۳) مانند لاله سوخته نانی است روزی‌ام
(۴) بر چرخ سست‌عهد منه دل ز سادگی
- زین چرخ دل‌سیه، دم آبی ندید کس»
کوته‌اندیشی که از اقبال گردون شاد شد
دل چو ز عشق تازه شد، چرخ کهن نمی‌کند
آن هم فلک به خون جگر می‌دهد مرا
طاق شکسته نیست سزاوار شیشه را

۱۳۰- مفهوم همه ابیات یکسان است؛ به جز:

- (۱) یافتم روشن‌دلی از گریه‌های نیمه‌شب
(۲) تا هم‌چو شمع پای نهادم در این بساط
(۳) فیض سحر از دیده خونا به فشان است
(۴) هیچ قفلی نیست نگشاید به آه نیم‌شب
- خاطری چون صبح دارم از صفای نیمه شب
عمرم به گریه شب و آه سحر گذشت
شیر از کشش گریه طفلانه زند موج
مانده‌ای در عقده دل این قدر حیران چرا؟

علوم و فنون ادبی (۱)

پاسخ‌گویی به سؤال‌های این درس برای همه دانش‌آموزان اجباری است.
وقت پیشنهادی: ۱۰ دقیقه

فصل سوم
(درس‌های ۹۵۷)
صفحه‌های ۵۹ تا ۷۸

۱۳۱- کدام گزینه صحیح است؟

- (۱) اطناب در نثر دوره سلجوقی و غزنوی دیده نمی‌شود.
- (۲) التفهیم از متون نثر دوره سامانی است.
- (۳) محتوای متون نثر دوره سامانی بیشتر تاریخی است.
- (۴) در دوره غزنوی و سلجوقی تکرار فعل به حکم ضرورت معنی دیده می‌شود.

۱۳۲- در همه گزینه‌ها به جز بیت ... ویژگی مشترکی از خصوصیات زبانی سبک خراسانی یافت می‌شود.

- | | |
|----------------------------------|-----------------------------|
| (۱) به جمشید بر تیره‌گون گشت روز | همی کاست زو فرّ گیتی‌فروز |
| (۲) بگیگر و به گیسوی او بر بدوز | به نیک اختر و فال گیتی‌فروز |
| (۳) به رستم بر آنگه ببارید تیر | تهمتن بدو گفت بر خیره خیر |
| (۴) تو هرگز رسیدی به فریاد کس | که می‌خواهی امروز فریادرس |

۱۳۳- با توجه به ویژگی فکری، کدام بیت مربوط به سبک خراسانی نیست؟

- | | |
|--|---|
| (۱) بهار امسال پنداری همی خوشتر ز پار آید | از این خوشتر شود فردا که خسرو از شکار آید |
| (۲) بدین شایستگی جشنی بدین بایستگی روزی | ملک را در جهان هر روز جشنی باد و نوروزی |
| (۳) کو دیده که تا بر وطن خود گرید | بر حال دل و واقعه بد گرید |
| (۴) ز باغ ای باغبان ما را همی بوی بهار آید | کلید باغ ما را ده که فردامان به کار آید |

۱۳۴- در کدام ابیات آرایه «موازنه» دیده می‌شود؟

- | | |
|--|--|
| (الف) بکن عدل ار محبّ مصطفایی | بکن عدل ار ز حکمت بانصیبی |
| (ب) ببین آن روی اگر بر سرو بستانت قمر باید | ببین آن زلف اگر بر ماه مشکینت کمر باید |
| (ج) نه چمن شکوفه‌ای رست چو روی دلستانت | نه صبا صنوبری یافت چو قامت بلندت |
| (د) گه مشک می‌فشاند بر مه ز گرد موکب | گه ماه می‌نگارد در ره ز نعل مرکب |

(۱) ب - ج (۲) الف - د (۳) د - ب (۴) الف - ج

۱۳۵- در کدام بیت ترصیع دیده می‌شود؟

- | | |
|---------------------------------|----------------------------|
| (۱) ای ثنای تو سروران را ورد | وی لقای تو اختران را فال |
| (۲) از ستم سیرت تو راست فراق | با کرم خصلت تو راست وصال |
| (۳) کامگارست عزم تو چو ریح | استوارست حزم تو چو جبال |
| (۴) مرگ بی‌مرگی بُود ما را حلال | برگ بی‌برگی بود ما را نوال |

عربی زبان قرآن (۳) و (۱)

پاسخ‌گویی به سؤال‌های این درس برای همه دانش‌آموزان اجباری است.
وقت پیشنهادی: ۱۰ دقیقه

عربی (۳)
من الأشعار المنسوبة إلى الإمام عليّ (ع)
درس ۱
صفحه‌های ۱۱ تا ۱۸
عربی (۱)
«هذا خلق الله»
المعالم الخَلَابَة
درس ۵ تا پایان درس ۶
صفحه‌های ۴۷ تا ۷۰

■ عَيْنِ الْأَصْحَ وَ الْأَدَقِّ فِي الْجَوَابِ لِلتَّرْجُمَةِ مِنْ أَوْ إِلَى الْعَرَبِيَّةِ (۱۴۱ - ۱۴۴)
۱۴۱- «لَمَّا شَاهَدْنَا أَوْرَاقَ الْأَشْجَارِ الْجَافَّةِ وَ دَمُوعَ الْمُزَارِعِينَ الْمُتْنَهْرَةَ تَمَنِّيْنَا أَنْ يَنْزِلَ الْمَطَرُ عَلَى أَرْضِيهِمْ!»:

- ۱) زمانی که دیدیم برگ‌های درختان خشک و اشک‌های کشاورزان ریزان است، آرزو کردیم باران در مزارع آن‌ها بیاید!
- ۲) هنگامی که برگ‌های خشک درختان و اشک‌های ریزان کشاورزان را دیدیم، آرزو کردیم که باران بر زمین‌هایشان ببارد!
- ۳) وقتی برگ‌های درختان خشک و چشمان اشک‌آلود کشاورزان را ببینیم، التماس می‌کنیم که باران بر زمین‌های آنان فروبارد!
- ۴) بعد از این که برگ‌های خشک درختان و ریزش اشک از چشم‌های کشاورزان را دیدیم، از خدا خواستیم باران را بر زمین‌هایشان نازل کند!

۱۴۲- «يَسْتَعِينُ الْبَشَرُ بِالْبَكْتِيرِيَا الْمُضِيئَةِ الَّتِي تَعِيشُ تَحْتَ غَيُونِ بَعْضِ الْأَسْمَاكِ لِإِنَارَةِ الْمُدُنِ!»:

- ۱) بشر از باکتری نورانی که زیر چشمان برخی ماهیان زندگی می‌کند برای نورانی کردن شهرها یاری می‌جوید!
- ۲) انسان از نور باکتری که زیر چشم‌های بعضی ماهیان زندگی می‌کند برای نور دادن به شهرها کمک می‌گیرد!
- ۳) انسان می‌تواند با نور باکتری‌هایی که در زیر چشمان بعضی ماهی‌ها قرار دارد به نورانی شدن شهرها کمک کند!
- ۴) بشر از باکتری نورانی که زیر چشم‌های بعضی از ماهی‌ها زیست می‌کند برای نورانی کردن شهرها استفاده خواهد کرد!

گروه مشاوره و برنامهریزی آکو

۱۴۳- عَيْنِ الْخَطَا:

- ۱) إِنَّمَا اللَّسَانُ سِلَاحٌ يُسَاعِدُ الْقَطْ فِي التَّنَامِ جِرُوحَهُ!: زبان تنها سلاحی است که به گربه در بهبود زخم‌هایش کمک می‌کند!
- ۲) ﴿فَهَذَا يَوْمَ الْبِعْثِ وَ لَكُمْ كُنْتُمْ لَا تَعْلَمُونَ﴾: و این روز، رستاخیز است ولی شما نمی‌دانستید!
- ۳) من الأفضل لنا أن نختار التعايش السلمي مع الآخرين!: برای ما بهتر است که همزیستی مسالمت‌آمیز با دیگران را برگزینیم!
- ۴) كَأَنَّ الْمَفْرَدَاتِ الَّتِي تَجْرِي مِنْ لِسَانِكَ جَذَوَاتٌ مِنَ النَّارِ يَذُوبُ بِهَا الْحَدِيدُ!: واژگانی که از زبانت جاری می‌شوند، مثل اخگرهایی از آتش هستند که آهن با آن‌ها ذوب می‌شود!

۱۴۴- «می‌خواهیم در اینترنت دنبال آیه یا حدیثی بگردیم که به نعمت‌های الهی اشاره کند!»:

- ۱) نُرِيدُ أَنْ نَبْحَثَ فِي الْإِنْتَرْنِتِ عَنْ آيَةٍ أَوْ حَدِيثٍ يَرْتَبِطُ بِنِعْمِ اللَّهِ!
- ۲) أَرْدْنَا أَنْ نَبْحَثَ عَنِ الْآيَةِ أَوْ الْحَدِيثِ فِي الْإِنْتَرْنِتِ يُشِيرُ إِلَى أَنْعَمِ اللَّهِ!
- ۳) نُرِيدُ أَنْ نَبْحَثَ فِي الْإِنْتَرْنِتِ عَنْ آيَةٍ أَوْ حَدِيثٍ يُشِيرُ إِلَى النَّعْمِ الْإِلَهِيَّةِ!
- ۴) إِنَّا أَرْدْنَا أَنْ نَبْحَثَ عَنِ آيَةٍ وَ حَدِيثٍ فِي الْإِنْتَرْنِتِ يَرْتَبِطُ بِالْأَنْعَمِ الْإِلَهِيَّةِ!

١٤٥- عَيْنُ الْخَطَأِ فِي الْإِعْرَابِ وَ التَّحْلِيلِ الصَّرْفِيِّ: «تَنَوُّعُ مَعَالِمِ إِيْرَانِ يُشْجَعُ بَعْضُ السَّائِحِينَ إِلَى السَّفَرِ لِمُشَاهَدَةِ جَمَالِهَا!»

- (١) تنوع: اسم - مفرد مذكر - مصدر (ماضيه: تنوع؛ مضارعه: يتنوع؛ من باب تفعل) / مبتدأ و مرفوع
(٢) السائحين: اسم - جمع سالم (مفردة: السائح؛ هو مذكر و على وزن: فاعل) - معرب / مفعول و منصوب
(٣) يشجع: فعل مضارع - للغائب - مزيد ثلاثي (له ثلاثة حروف أصلية و حرف زائد واحد) - متعد / فعل و فاعل
(٤) مشاهدة: اسم - مفرد مؤنث - مصدر (ماضيه: شاهد؛ مضارعه: يشاهد) / مجرور بحرف الجر؛ مشاهدة (مضاف)، و جمال (مضاف اليه)

١٤٦- عَيْنُ الْخَطَأِ فِي ضَبْطِ حَرَكَاتِ الْحُرُوفِ:

- (١) لَا يَحْرُزُكَ الَّذِينَ يُسَارِعُونَ فِي الْكُفْرِ!
(٢) إِنَّهُمْ أَحْسَنُوا لِأَنَّ اللَّهَ يُحِبُّ الْمُحْسِنِينَ!
(٣) مَنْ يَسِبَّ الْآخَرِينَ يَكْتَسِبِ الْعَدَاوَةَ بَيْنَهُمْ!
(٤) لَا بَرَكَاةَ فِي طَعَامٍ لَا يُذَكَّرُ اسْمُ اللَّهِ عَلَيْهِ!

١٤٧- عَيْنُ الصَّحِيحِ عَنِ الْمَفْهُومِ:

- (١) لحم: قسم قوي من الجسم عليه العظم!
(٢) داء: الذي يشعر بالوجع و هو ليس في صحة!
(٣) موصل: مادة تمنع عبور تيار الكهرباء أو مثله!
(٤) جائع: الذي يشعر بحاجة شديدة إلى أكل الأطعمة!

١٤٨- عَيْنُ الْخَبَرِ مَوْصُوفًا:

گروه مشاوره و برنامهریزی آكو

- (١) الأسماك المضيئة تُحوّل ظلام البحر إلى النهار!
(٢) هؤلاء تلاميذ مدرستنا حينما أشاهدهم يتأثر قلبي بهم!
(٣) هذه أعشاب بستاننا المفيدة و نحن نستفيد منها كدواء!
(٤) الطالب خير أدياً لأنه يلتزم بالآداب في محضر المعلم!

١٤٩- عَيْنُ الصَّحِيحِ: لَمَّا يَكُونُ الْوَالِدَانِ رَاجِعِينَ بِتَقَدُّمِ وَلَدِهِمَا، يَقُولَانِ لَهُ:

- (١) لَيْتَكَ تَتَقَدَّمُ فِي دُرُوسِكَ!
(٢) لَعَلَّكَ تَتَقَدَّمُ فِي دُرُوسِكَ!
(٣) إِنَّكَ تَتَقَدَّمُ فِي دُرُوسِكَ!
(٤) أَنْتَ سَتَتَقَدَّمُ فِي دُرُوسِكَ بَلَا شَكٍّ!

١٥٠- عَيْنُ « لَا » تُثْفِي الْحُكْمَ بَعْدَهَا نَفِيًّا عَامًّا:

- (١) قُلْتُ: لَا أَمَلْكَ لِنَفْسِي نَفْعًا وَ لَا ضَرًّا!
(٢) قَالَ الْحَارِسُ: لَا، الْبَابُ سَيَكُونُ مَفْتُوحًا!
(٣) لَنْجْتَنِّبَ عَنِ الْجَمَالِ الَّذِي لَا فَضِيلَةَ مَعَهُ!
(٤) أَكْبَرَ الْحُمُقِ هُوَ الْإِصْرَارُ عَلَى مَا لَا يَنْفَعُ!

۱۵۱- چرا افغان‌ها پس از تصرف اصفهان و فروپاشی حاکمیت صفویان، نتوانستند حاکمیت مقتدری در ایران تشکیل دهند؟

- (۱) اشغال بخش‌هایی از ایران توسط روسیه و عثمانی
(۲) ناتوانی در تسلط بر تمامی قلمرو صفوی
(۳) قیام برخی از سرداران و سران ایل‌ها علیه افغان‌ها
(۴) دخالت بزرگان و اشراف در امور کشورداری

۱۵۲- کدام گزینه دربارهٔ نظام اداری و سیاسی ایران در عصر افشاریه و زندیه صحیح است؟

- (۱) در عصر افشاریه و زندیه، سازمان اداری و دیوانی ایران، از اعتبار و قوت مناسبی برخوردار بود.
(۲) نادرشاه در امور اداری و اقتصادی، بیشتر از فرماندهان نظامی به عنوان مشاور استفاده می‌کرد.
(۳) شیوهٔ ادارهٔ ایالات و ولایات در عصر افشاریه و زندیه، نسبت به دورهٔ صفویه، متحول شد.
(۴) در دورهٔ حکومت نادرشاه، نهادهای اداری رونقی نداشتند و به دیوان‌سالاری توجهی نمی‌شد.

۱۵۳- تداوم جنگ‌های داخلی و خارجی در زمان نادرشاه افشار، چه پیامد مهمی برای کشور ایران در برداشت؟

- (۱) فراهم آمدن آرامش و ثبات سیاسی نسبی
(۲) خروج نیروهای نظامی روسیه از خاک ایران
(۳) کاهش شدید نیروی انسانی در بخش کشاورزی
(۴) بهبود بازرگانی و رونق تجارت خارجی

۱۵۴- کدام گزینه، در ارتباط با حکومت گورکانیان هند یا مغولان کبیر صحیح نیست؟

- (۱) حکومت مغولان کبیر، نقش مهمی در گسترش اسلام و زبان فارسی در هندوستان داشت.
(۲) این حکومت را محمد بابر، یکی از نوادگان تیمور گورکانی، تأسیس کرد.
(۳) اختلاف و دشمنی میان هندوها و مسلمانان، از عوامل اصلی ضعف و انحطاط گورکانیان بود.
(۴) دولت گورکانی در ابتدا نسبت به ورود اروپاییان به هندوستان، سختگیری می‌کرد.

۱۵۵- کدام گزینه از پیامدهای انقلاب باشکوه انگلستان در سال ۱۶۸۸ میلادی، محسوب می‌شود؟

- (۱) درگیری لیبر کرامول با پارلمان انگلستان و انحلال آن
(۲) احیای دوبارهٔ مجلس و نظام سلطنت در این کشور
(۳) شناسایی مجلس به‌عنوان تعیین‌کنندهٔ اختیارات پادشاه
(۴) براندازی نظام پادشاهی و پایان دورهٔ سلطنت کرامول

۱۵۶- دولت آمریکا چگونه در قرن هجدهم میلادی توانست اقتصاد خود را توسعه ببخشد؟

- (۱) وضع قوانین سخت توسط دولت جورج واشینگتن
(۲) واگذاری بخش‌های صنعتی به اشراف آمریکایی
(۳) بهره‌گیری از نیروی کار بردگان آفریقایی
(۴) کشتار وسیع سرخ‌پوستان و تصاحب املاکشان

۱۵۷- دولت انگلستان پس از چه اقدامی، رسماً هند را جزئی از قلمرو خویش اعلام کرد؟

- (۱) تأسیس کمپانی هند شرقی
(۲) سرکوب شورش سربازان هندی
(۳) تشدید اختلافات دینی در هند
(۴) پیروزی بر سایر استعمارگران

۱۵۸- کدام یک از متفکران زیر در آستانهٔ انقلاب فرانسه، تشکیل حکومت را حاصل قراردادی اجتماعی می‌دانست؟

- (۱) گوته (۲) روسو (۳) مونتسکیو (۴) ولتر

۱۵۹- با وقوع انقلاب صنعتی در کشور انگلستان، نخستین تحول صنعتی در چه زمینه‌ای صورت گرفت؟

- (۱) کشاورزی و دامداری
(۲) حمل و نقل
(۳) نساجی و پارچه‌بافی
(۴) تجارت و معدن

۱۶۰- «پتر کبیر» چگونه توانست کشور روسیه را وارد رقابت‌های استعماری کشورهای اروپایی کند؟

- (۱) گسترش سرزمین روسیه و دستیابی به دریاهای آزاد
(۲) توسعه و کسب منافع تجاری و سیاسی با همسایگان خود
(۳) استخدام کارشناسان اروپایی و تأسیس مدارس جدید
(۴) گسترش اقدامات نظامی در شرق اروپا و حوزهٔ دریاهای بالتیک

درس ۲
مقصدهای (۱) ۳۰

پاسخ‌گویی به سؤال‌های این درس برای همه دانش‌آموزان اجباری است.

جغرافیا (۳)

۱۶۱- در دوران معاصر کدام مورد موجب به‌وجود آمدن مسائل و مشکلاتی در کیفیت زندگی ساکنان شهرها و روستاها شده است؟

- (۱) مسئله اشتغال غیررسمی در شهرها و روستاها
- (۲) مهاجرت نیروی کار کشاورزی از روستاها به شهرها
- (۳) عدم مشخص بودن نیازهای جمعیتی و کمبودها در سکونتگاه‌ها
- (۴) توجه ناکافی به توزیع عادلانه تجهیزات و امکانات شهری و روستایی

۱۶۲- پدیده حاشیه‌نشینی در ایران به چه شکلی دیده می‌شود؟

- (۱) در اطراف همه شهرها وجود دارد.
- (۲) به شکل گسترده در بیشتر مناطق شهری دیده می‌شود.
- (۳) در اطراف برخی شهرهای بزرگ دیده می‌شود.
- (۴) در برخی کلان‌شهرها به شکل پراکنده وجود دارد.

۱۶۳- کدام گزینه درباره اشتغال شهری گزاره نادرستی ارائه می‌کند؟

- (۱) در شهرهای بزرگ و پرجمعیت مانند تهران فرصت‌های شغلی برای مهاجران روستایی نامحدود است.
- (۲) مهاجران روستایی به دلیل کسب درآمد بیشتر به شهرهای بزرگ روی می‌آورند.
- (۳) بیشتر کسانی که از روستاها به شهرها مهاجرت می‌کنند فاقد مهارت و تخصص‌اند.
- (۴) در اثر مهاجرت فزاینده روستاییان به شهرها بخش غیررسمی اشتغال در این شهرها رشد می‌کند.

۱۶۴- برای مقابله با «وندالیسم شهری» ابتدا باید کدام اقدام صورت گیرد؟

- (۱) ایجاد غرفه‌های کوچک با اجاره کم برای فروشندگان دوره‌گرد
- (۲) شناسایی علل و ریشه‌های این انحراف اجتماعی و از بین بردن آن‌ها
- (۳) برگزاری کارگاه‌های آموزشی برای پیشگیری از وقوع این آسیب‌های اجتماعی
- (۴) بازسازی محله‌های قدیمی و مخروبه و بهبود روشنایی معابر

۱۶۵- کدام گزینه از عناصر مهم پایداری شهری و شهر سالم به‌شمار می‌رود؟

- (۱) کاهش فقر و بزهکاری در شهرها
- (۲) توجه به نیازهای افراد به‌ویژه معلولان و سالمندان
- (۳) کاهش نابرابری‌های اقتصادی، اجتماعی و فرهنگی
- (۴) به حداقل رساندن تولید زباله و تخریب محیط‌زیست

۱۶۶- چرا زیباسازی و مبلمان شهری از اهمیت ویژه‌ای برخوردار هستند؟

- (۱) موجب توزیع متوازن فضاهای جغرافیایی بین مناطق مختلف می‌شود.
- (۲) فضاهای مختلف شهری در روحیه انسان اثرگذار است و معماری آن منعکس‌کننده فرهنگ شهروندان است.
- (۳) به این دلیل که زیبایی شهری موجب جذب گردشگران و مهاجران به شهرها می‌شود.
- (۴) امور مختلف مانند حمل و نقل و مصرف انرژی تحت تأثیر آن قرار می‌گیرد.

۱۶۷- کدام گزینه نشان‌دهنده مثالی از یک شهر هوشمند نیست؟

- (۱) در شهر تهران ماشین‌های مسافربری مجهز به سیستم پرداخت اینترنتی می‌باشند.
- (۲) چراغ‌های شهر آمستردام طوری طراحی شده‌اند که نور آن‌ها براساس میزان رفت‌وآمد کم و زیاد می‌شود.
- (۳) صفحات خورشیدی در شهر یزد بخشی از نیروی برق شهر را تأمین می‌کند.
- (۴) در شهر مانیل فیلیپین، ایستگاه‌های اتوبوس به wi-fi رایگان مجهز هستند.

۱۶۸- کدام گزینه دربردارنده عبارتی است که با تعریف شهر پایدار در تضاد می‌باشد؟

- (۱) ساخت مسکن ارزان قیمت در شهرک سنت جیمز کانادا
- (۲) استفاده بی‌رویه از معادن مس برای توسعه سیستم برق‌رسانی شهرها در چین
- (۳) توسعه امکانات گردشگری به‌عنوان بخش اقتصادی پاک و کم هزینه
- (۴) برگزاری کارگاه‌های آموزشی در زمینه مدیریت پسماند و مصرف بهینه انرژی

۱۶۹- عبارت زیر یادآور کدام مفهوم جغرافیایی می‌باشد؟

«برنامه‌ریزان شهری به تحلیل دقیق فضاهای مسکونی، تجاری، اداری و ... می‌پردازند تا به میزان پراکندگی انواع عملکردها پی ببرند.»

- (۱) شهر پایدار
 - (۲) هوشمندسازی
 - (۳) کاربری زمین
 - (۴) مبلمان شهری
- ۱۷۰- مجموع فضای سبز شهر ایلام با ۱۲ هزار نفر جمعیت، ۵۸ هزار متر مربع می‌باشد. سرانه فضای سبز شهر ایلام با کدام گزینه برابر است؟
- (۱) ۲ هزار متر مربع
 - (۲) ۳ هزار متر مربع
 - (۳) ۵ هزار متر مربع
 - (۴) ۶ هزار متر مربع

تاریخ (۱) و (۲)

درس‌های تاریخ (۱)، (۲) و جغرافیا (۲) زوج درس هستند، به سؤال‌های یک درس پاسخ دهید.

تاریخ ۱:

فصل سوم

درس‌های ۱۵ و ۱۶

صفحه‌های ۱۳۶ تا ۱۵۲

تاریخ ۲:

فصل‌های اول و دوم

درس‌های ۱ تا ۵

صفحه‌های ۵ تا ۵۲

۱۷۱- کدام گزینه درباره خط و زبان ایلامی نادرست است؟

- ۱) زبان ایلامی، زبان مردمان جنوب‌غربی فلات ایران قبل از ورود آریایی‌ها بود.
- ۲) این زبان به‌عنوان زبان دوم نوشتاری در دوران هخامنشی مورد استفاده قرار گرفت.
- ۳) تقریباً تمامی لوح‌های گلی کشف شده از تخت جمشید، به این خط است.
- ۴) مردمان بخشی از نواحی شرقی ایران هم به زبان ایلامی سخن می‌گفتند.

۱۷۲- معماری دوره ساسانی با ساخت کدام بنا آغاز شد؟

- ۱) کاخ تیسفون در کنار رود دجله
- ۲) کاخ اردشیر در فیروزآباد فارس
- ۳) مجموعه طاق بستان در کرمانشاه
- ۴) کاخ صدروازه در دامنغان

۱۷۳- به ترتیب، کتاب‌های تاریخ بیهقی و تاریخ سیستان در کدام دسته از گونه‌های تاریخ‌نگاری قرار می‌گیرند؟

- ۱) سلسله‌ای - محلی
- ۲) تک‌نگاری - سلسله‌ای
- ۳) سلسله‌ای - عمومی
- ۴) تک‌نگاری - محلی

۱۷۴- کدام گزینه در ارتباط با گونه‌های تاریخ‌نگاری صحیح نیست؟

- ۱) اندرزنامه‌ها بیشتر به اخلاق‌کشورداری و مناسبات اخلاقی فرمانروا و مردم می‌پردازند.
- ۲) بسیاری از شاعران مانند مسعودی در قصیده نامه اهل خراسان، اوضاع اجتماعی زمان خود را نقد کرده‌اند.
- ۳) نوشته‌های جغرافیایی اطلاعات بسیار بااهمیتی درباره آداب و رسوم و وضعیت اقتصادی ارائه می‌دهند.
- ۴) قابوس‌نامه، نوشته عنصرالمعالی در قرن پنجم هجری، از نمونه‌های مشهور اندرزنامه‌ها محسوب می‌شود.

۱۷۵- مؤلف کدام‌یک از آثار زیر، اثر خود را به گونه‌ای نگارش کرده است که عدم مطابقت یک روایت تاریخی با عقل را، دلیلی بر بطلان و نادرستی آن می‌داند؟

- ۱) تاریخ طبری
- ۲) فتوت‌نامه سلطانی
- ۳) سیاست‌نامه خواجه نظام‌الملک توسی
- ۴) تاریخ بیهقی

۱۷۶- کدام گزینه از ویژگی‌های تاریخ‌نگاری روایی محسوب می‌شود؟

- ۱) مورخ در این روش، با مطالعه و مطابقت دادن همه روایت‌ها، یک گزارش از مجموع آن‌ها تنظیم می‌کند.
- ۲) تاریخ‌نگار در این روش، بدون هیچ‌گونه دخل و تصرفی در روایت‌ها، عیناً آن‌ها را ذکر می‌کند.
- ۳) در این روش، با بررسی تمام اخبار مربوط به یک رویداد و نقد آن‌ها، پیامدهای آن واقعه را تفسیر می‌کند.
- ۴) در این روش تاریخ‌نگاری، امکان دارد برخی از جنبه‌های خبر از چشم مورخ دور بماند.

۱۷۷- پس از آنکه سران قریش در جلب رضایت ابوطالب برای دست برداشتن از حمایت رسول خدا (ص) ناکام ماندند، به چه اقدامی دست زدند؟

- ۱) توطئه برای قتل پیامبر (ص) را در دستور کار خود قرار دادند.
- ۲) با افرادی از طایفه خود که اسلام آورده بودند، به شدت برخورد کردند.
- ۳) با کوچاندن اجباری مسلمانان به حبشه، پیامبر را در تنگنا قرار دادند.
- ۴) با نوشتن معاهده‌ای، بنی‌هاشم را تحت محاصره اقتصادی قرار دادند.

۱۷۸- مهم‌ترین اقدام پیامبر (ص) برای تأسیس نظام اجتماعی و سیاسی منسجم در چارچوب دین مبین اسلام در مدینه چه بود؟

- ۱) تحکیم وحدت دینی میان انصار و مهاجران
- ۲) تنظیم پیمان‌نامه عمومی
- ۳) ساخت مسجد به عنوان محل حکومت
- ۴) برخورد نظامی با مشرکان مدینه

۱۷۹- پس از تأسیس حکومت اسلامی در مدینه از جمله اقداماتی که به فرمان الهی و در پی بهانه‌جویی یهودیان انجام پذیرفت، چه بود؟

- ۱) نزول آیات جهاد و تشکیل نیروی نظامی علیه آنان
- ۲) قطع مراودات اجتماعی و تجاری با یهودیان
- ۳) تغییر قبله مسلمانان از بیت‌المقدس به سوی مکه
- ۴) انعقاد قرارداد صلح حدیبیه با سردسته آنان

۱۸۰- کدام‌یک از گزاره‌های زیر در ارتباط با فتوحات مسلمانان در زمان خلفای راشدین، نادرست است؟

- ۱) لشکرکشی‌های مسلمانان از اواخر خلافت ابوبکر آغاز و تا پایان خلافت عثمان ادامه یافت.
- ۲) منطقه شام هنگام حمله اعراب مسلمان، تحت سلطه امپراتوری روم شرقی قرار داشت.
- ۳) ساکنان مسیحی بیت‌المقدس در جریان محاصره این شهر، اعلام کردند که در حضور خلیفه، قرارداد صلح را امضا می‌کنند.
- ۴) فتح شام به فرماندهی عمروعاص، زمینه را برای پیشروی مسلمانان در دیگر مناطق آفریقا مهیا کرد.

فصل‌های اول و دوم
درس‌های (۱ تا ۵)
صفحه‌های (۱ تا ۶۶)

اگر به سؤال‌های درس تاریخ (۱) و (۲) پاسخ نداده‌اید، به این سؤال‌ها پاسخ دهید.

جغرافیا (۲)

۱۸۱- کدام گزینه در ارتباط با «نواحی» نادرست است؟

- (۱) میان اجزا و عوامل هر ناحیه نوعی هماهنگی و همگونی وجود دارد.
- (۲) عامل تمایز دو ناحیه از یکدیگر، شباهت میان پدیده‌های آن‌ها است.
- (۳) معیارهای تعیین حدود یک ناحیه به نوع فعالیت، شیوه زندگی و روش بهره‌برداری از محیط بستگی دارد.
- (۴) در یک ناحیه‌بندی هر ناحیه با ناحیه مجاور خود متفاوت و متمایز است.

۱۸۲- کدام گزینه همخوانی بیشتری با عبارت زیر دارد؟

«با افت قیمت غله به‌ویژه ذرت و سویا در بازارهای جهانی، ارزش زمین‌های کشاورزی در ناحیه میدوست ایالات متحده آمریکا کاهش یافت.»

- (۱) نواحی بر زندگی و فعالیت‌های انسانی تأثیر می‌گذارند.
- (۲) نواحی تحت تأثیر تصمیمات حکومت‌ها تغییر می‌کنند.
- (۳) انسان‌ها نواحی مختلف و متفاوتی را به‌وجود می‌آورند.
- (۴) نواحی بر یکدیگر تأثیر می‌گذارند و با هم کنش متقابل دارند.

۱۸۳- نوع کمربندهای فشار در مناطق زیر به‌ترتیب در کدام گزینه آمده است؟

الف) منطقه معتدله

ب) منطقه جنب حاره

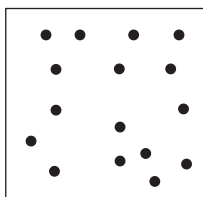
ج) منطقه حاره

- (۱) پرفشار - پرفشار - کم فشار
- (۲) کم فشار - کم فشار - پرفشار
- (۳) پرفشار - کم فشار - پرفشار
- (۴) کم فشار - پرفشار - کم فشار

۱۸۴- علت ایجاد بیابان در همه گزینه‌ها یکسان است؛ به‌جز ...

- (۱) صحرای بزرگ آفریقا
- (۲) آتاکاما
- (۳) گبی
- (۴) لوت

۱۸۵- کدام عبارت، دلیل مناسبی را برای «وضعیت مولکول‌های هوا» در مدل ترسیم شده، بیان می‌کند؟



- (۱) نواحی قطبی در زمستان، انرژی کمتری را دریافت می‌کنند.
- (۲) میزان پراکندگی زاویه تابش خورشید بر سطح زمین، متفاوت است.
- (۳) اشعه خورشید در منطقه استوایی در طی سال عمود و نزدیک به عمود است.
- (۴) پرتوهای خورشید در عرض‌های بالای جغرافیایی، مساحت بیشتری را در بر می‌گیرند.

۱۸۶- غارهای علی صدر و کتله خور نمونه‌ای از کدام اشکال فرسایشی هستند؟

- (۱) کارستی (۲) تراکمی (۳) کاوشی (۴) یخچالی

۱۸۷- کدام گزینه عبارت نادرستی درباره ناهمواری‌ها و اشکال زمین ارائه می‌کند؟

- (۱) کلویت یا یاردانگ در رسوبات نرم به‌جامانده از دریاچه‌های قدیم پدید می‌آید.
 (۲) فلات‌ها ناهمواری‌های برجسته و مرتفعی هستند که با شیب تند به نواحی پست متصل می‌شود.
 (۳) دشت‌ها سرزمین‌های نسبتاً همواری هستند که برخی از آن‌ها در کف دره‌ها قرار گرفته‌اند و در همه قاره‌ها مشاهده می‌شود.
 (۴) دماغه ماسه‌ای از جمله اشکال فرسایشی تراکمی در سواحل دریاها است.

۱۸۸- مطابق تصویر روبه‌رو:



الف) چه نوع ناهمواری‌ای دیده می‌شود؟

ب) ارتفاع نقطه A چند است؟

ج) نقطه B چیست؟

(۱) برآمدگی - ۱۶۵ - کف دره (۲) فرورفتگی - ۱۶۵ - کف دره

(۳) برآمدگی - ۷۵ - قله کوه (۴) فرورفتگی - ۷۵ - قله کوه

۱۸۹- کدام گزینه اطلاعات نادرستی را در مورد رابطه پراکندگی پوشش گیاهی و ارتفاع بیان می‌کند؟

- (۱) با افزایش ارتفاع گونه‌های گیاهی کاهش می‌یابد.
 (۲) با کاهش ارتفاع به تعداد و انبوهی گیاهان افزوده می‌شود.
 (۳) از کوتاهی قد گیاهان به افزایش ارتفاع پی می‌بریم.
 (۴) از کاهش فصل رویش گیاهان به کاهش ارتفاع پی می‌برد.

۱۹۰- همه گزینه‌ها به‌جز ... از محدودیت‌های مناطق کوهستانی هستند.

- (۱) شرایط سخت طبیعی مانند سرمای شدید و کاهش اکسیژن
 (۲) کمبود آب و خاک برای کشاورزی و باغداری
 (۳) شیب زیاد زمین و محدودیت سکونت و جاده‌سازی
 (۴) وجود خطر زمین‌لرزه و لغزش دامنه‌های پرشیب

جامعه‌شناسی (۳)

پاسخ‌گویی به سؤال‌های این درس برای همه دانش‌آموزان اجباری است.
وقت پیشنهادی: ۱۰ دقیقه

علوم اجتماعی
(فوائد علوم اجتماعی،
شاخه‌های علوم اجتماعی،
نظم اجتماعی
صفحه‌های ۱۲ تا ۳۱)

۱۹۱- کدام گزینه، به ترتیب به پرسش‌های زیر به درستی پاسخ می‌دهد؟

- علوم تفهیمی چه نوع علمی هستند؟

- کدام نوع از جامعه‌شناسی به مطالعه ساختار اجتماعی می‌پردازد؟

- موضوع فلسفه چیست؟

- ۱) علوم طبیعی به دلیل این که به فهم معانی کنش‌های انسان‌ها می‌پردازند، علوم تفهیمی نامیده می‌شوند. - جامعه‌شناسی خرد - قانون علیت
- ۲) علوم اجتماعی به دلیل این که به انتقاد کنش‌های ناپسند آدمیان می‌پردازند، علوم تفهیمی نامیده می‌شود. - جامعه‌شناسی کلان - اصل وجود
- ۳) علوم انسانی به دلیل این که به فهم معانی کنش‌های انسان‌ها می‌پردازند، علوم تفهیمی نامیده می‌شوند. - جامعه‌شناسی کلان - دانش مستقل
- ۴) علوم انسانی به دلیل این که به فهم معانی کنش‌های انسان‌ها می‌پردازند، علوم تفهیمی نامیده می‌شوند. - جامعه‌شناسی کلان - اصل وجود

۱۹۲- درستی یا نادرستی عبارات زیر را به ترتیب مشخص کنید.

- علوم اجتماعی، کنش‌های اجتماعی و پیامدهای آن‌ها را مطالعه می‌کنند.

- علوم اجتماعی یکی از شاخه‌های جامعه‌شناسی است.

- در جامعه‌شناسی براساس دوری از علوم طبیعی، رویکردهای مختلفی شکل گرفته است.

- علوم طبیعی ظرفیت داوری درباره علوم طبیعی و فناوری حاصل از آن را نیز دارد.

۱) ص - غ - ص - غ ۲) غ - غ - غ - ص ۳) ص - غ - غ - غ ۴) ص - غ - غ - ص

۱۹۳- کدام گزینه، در رابطه با فوائد علوم طبیعی و علوم اجتماعی صحیح بیان شده است؟

۱) شناخت طبیعت و قوانین حاکم بر آن، از فوائد علوم اجتماعی است.

۲) نشان دادن شیوه صحیح استفاده از علوم طبیعی و دانش‌های ابزاری از فوائد علوم طبیعی است.

۳) رهاسازی انسان از محدودیت‌های طبیعت و پیش‌بینی حوادث طبیعی برای تسلط بر طبیعت از فوائد علوم اجتماعی است.

۴) ظرفیت داوری درباره ارزش‌ها و هنجارهای اجتماعی و نقد و اصلاح آن‌ها از فوائد علوم اجتماعی است.

۱۹۴- پیامد هر یک از موارد زیر، به ترتیب کدام است؟

- علوم طبیعی از حوادث طبیعی پیشگیری و آن‌ها را پیش‌بینی می‌کند.

- علوم اجتماعی تلاش می‌کنند نظم و قواعد جهان اجتماعی را کشف کنند.

۱) تسلط بر طبیعت - توضیح تأثیر اجتماعات بر زندگی انسان

۲) جلوگیری از بروز آن‌ها - توضیح شیوه صحیح استفاده از قوانین

۳) تسلط بر طبیعت - آزادسازی انسان‌ها از قید و بند قوانین

۴) جلوگیری از بروز آن‌ها - بیان تأثیرات اجتماع بر زندگی اجتماعی انسان

۱۹۵- هریک از عبارات زیر، به ترتیب به کدام مورد اشاره دارد؟

- در همه دانش‌های علمی روش مطالعه یکسان است.

- چگونگی رابطه و پیوند میان پدیده‌های اجتماعی

- شناسایی نظم در کنار بی‌نظمی

- قرار دادن جامعه‌شناسی در زمره دانش‌های ابزاری

۱) وحدت هدف علوم - ساختار اجتماعی - آشنایی‌زدایی - جامعه‌شناسی پوزیتیویستی

۲) پوزیتیویسم - نظام اجتماعی - آشنایی‌زدایی - جامعه‌شناسی پوزیتیویستی

۳) پوزیتیویسم - ساختار اجتماعی - آشنایی‌زدایی - جامعه‌شناسی تبیینی

۴) تبیین - نظام اجتماعی - عادت‌زدایی - جامعه‌شناسی تبیینی

۱۹۶- هریک از موارد زیر، به ترتیب مربوط به کدام بخش جدول مقابل است؟

د	نظام اجتماعی	ج	قواعد اجتماعی
روش جامعه‌شناسی تبیینی	الف	تقلیل انسان‌ها به پیچ و مهره‌های نظم اجتماعی	ب

- پیش‌بینی کنش‌های انسان‌ها برای یکدیگر
- نگاه از بیرون

- همانندی با خودروی روشن و در حرکت
- یکسان دانستن طبیعت و جامعه

(۱) ب - د - ج - الف (۲) ب - د - الف - ج (۳) د - ج - الف - ب (۴) ب - ج - الف - د

۱۹۷- در ارتباط با پیامدهای یکسان دانستن طبیعت و جامعه، بر جامعه، کدام گزینه نادرست است؟

- جامعه را صرفاً یک پدیده طبیعی پیچیده می‌داند و تفاوت میان جوامع مختلف را تنها تفاوتی کمی می‌بیند. برخی جوامع از برخی دیگر پیچیده‌ترند و در رفع نیازهای خود تواناترند و به همین دلیل پیشرفته‌ترند.
- جامعه پدیده‌ای طبیعی است و با قوانینی به استحکام قوانین طبیعت اداره می‌شود و صرفاً با دانش‌های ابزاری شناسایی می‌شود و مستقل از انسان‌ها خواهد بود و انسان‌ها باید خود را با آن تطبیق دهند.
- جامعه همانند ماشین و بدن انسان است و می‌توان از همان روش‌های علوم طبیعی در جامعه‌شناسی بهره گرفت و جامعه را پیش‌بینی، پیشگیری و کنترل کرد و بود و نبود آن به انسان وابسته نیست.
- همه جوامع مسیر یکسانی به سوی پیشرفت طی می‌کنند و از جوامع ساده به جوامع پیچیده تبدیل می‌شوند و انسان‌ها می‌توانند جوامع و تاریخ‌های گوناگونی را پدید آورند.

۱۹۸- هر عبارت به ترتیب علت، معنا یا مفهوم و پیامد کدام گزینه است؟

- موفقیت‌های دانشمندان علوم طبیعی

- میان پدیده‌هایی که پیشتر در ارتباط با هم دیده می‌شده‌اند، روابط جدیدی طرح می‌شود.

- تضمین پیش‌بینی رفتارها با تطمیع و تهدید و اجبار

- پیش‌بینی و کنترل پدیده‌های اجتماعی همانند پدیده‌های طبیعی - تبیین - تفاوت‌های بنیادین انسان‌ها با سایر موجودات طبیعی
- برجسته‌سازی شباهت‌های جامعه و پدیده‌هایی مانند ماشین و بدن - تبیین - برقراری نظم براساس مناسبات بیرونی
- استفاده از دانش‌های ابزاری برای شناسایی جامعه و پدیده‌های اجتماعی - هم‌تغییری - برقراری نظم براساس مناسبات درونی
- همانندی نظم جامعه با نظم اعضای بدن یا اجزای ماشین - هم‌تغییری - تسلط انسان بر جامعه

۱۹۹- به ترتیب در جدول زیر، مصادیق «الف، ب، ج و د» کدام است؟

ب	د	پویایی نظام اجتماعی	ج
ابزار گردآوری اطلاعات در روش‌های کمی	عبور از دانش عملی و عمومی و نزدیک‌تر شدن به پیچیدگی و عمق موقعیت اجتماعی	الف	اتفاقات غیرمنتظره مانع همکاری انسان‌ها با یکدیگر نمی‌شود.

- برداشت روزافزون از منابع تجدیدنپذیر و رشد جمعیت - پرسش‌نامه - فواید نظم اجتماعی - هنر آشنایی‌زایی
- بخش‌های مختلف آن بر یکدیگر اثر می‌گذارد و از یکدیگر اثر می‌پذیرند - روش‌های آماری - فواید نظم اجتماعی - هنر عادت‌زایی
- مانند یک موجود زنده تلاش می‌کند با تغییر در خود و محیط، نیازهای خود را تأمین کند - پرسش‌نامه - فایده قواعد اجتماعی - هنر آشنایی‌زایی
- هم می‌تواند در خود تغییراتی به وجود آورد و هم می‌تواند در محیط خود تغییراتی ایجاد کند - روش‌های آماری - فایده قواعد اجتماعی - هنر آشنایی‌زایی

۲۰۰- هر عبارت، به ترتیب به کدام دانشمند، رویکرد و مفهوم اشاره دارد؟

- با روش تبیینی می‌خواست مجرم بودن و نبودن را با مشاهده ویژگی‌های جسمانی و ظاهری تشخیص دهد.

- دانش علمی را به دانش تجربی محدود می‌دانست و معتقد بود دانش علمی و معتبر صرفاً با حس و تجربه به دست می‌آید.

- جامعه و نظم اجتماعی را براساس مناسبات بیرونی توضیح می‌دهد و روابط و مناسبات را مبتنی بر قرارداد، ترس و اجبار می‌داند.

- در گروه‌های رسمی مانند سازمان‌ها بهتر می‌توان دید، در هر سازمانی حقوق و تکالیف مربوط به هر نقش مشخص است.

(۱) کنت - لمبروزو - رویکرد پوزیتیویستی - نظام اجتماعی (۲) لمبروزو - کنت - رویکرد تبیینی - ساختار اجتماعی

(۳) کنت - گیدنز - رویکرد پوزیتیویستی - ساختار اجتماعی (۴) لمبروزو - کنت - رویکرد تبیینی - نظام اجتماعی

ارزیابی جهان‌های اجتماعی، هویت فردی و اجتماعی،
پار تولید هویت اجتماعی
صفحه‌های (۵) تا (۸)

پاسخ‌گویی به سؤال‌های این درس برای همه دانش‌آموزان اجباری است.
وقت پیشنهادی: ۱۰ دقیقه

جامعه‌شناسی (۱)

۲۰۱- با توجه به متن زیر، عبارات کدام گزینه همگی درست است؟

«ما در شهری دورافتاده زندگی می‌کنیم؛ جایی که مردم هیچ جایی ما را نمی‌شناسند. این دورافتاده بودن در زندگی ما ریشه دوانده است. به نحوی که همه مردم ما دوست دارند که دورافتاده باشند و با کسی ارتباط نداشته باشند. برای همین، مردم تلاش می‌کنند تا هر چه بیشتر تنها باشند و هر چه بیشتر با تنهایی عجیب باشد، ارزش بیشتری دارد. اما از آن جایی که هر انسانی ذاتاً اجتماعی است، نباید انتظار داشت که مردم در زندان تنهایی باقی بمانند. پس طبیعتاً همگی شعار تنهایی و دورافتاده بودن می‌دهیم و معتقدیم که تنهایی خوب است، اما در واقع ما هر روز با هم ارتباط می‌گیریم و از غار تنهایی خود خارج می‌شویم، زیرا طبیعت انسان و شرایط انسان مدرن، دیگر چاره‌ای جز اجتماعی بودن برایمان باقی نمی‌گذارد.»

(۱) داوری در مورد تنهایی توسط علم تجربی انجام می‌شود. - مردم این شهر دورافتاده بودن در همه امور زندگی را می‌پسندند. - تنهایی در قلمروی واقعی این شهر قرار دارد ولی بیرون از قلمروی آرمانی است.

(۲) دورافتاده بودن در این شهر یک آرمان اجتماعی است. - تنهایی در این شهر، یک ارزش اجتماعی است. - تنهایی در این شهر در قلمروی آرمانی قرار دارد و بیرون از قلمروی واقعی است.

(۳) برنامه‌ریزان فرهنگی این جامعه، تلاش می‌کنند تا مردم بیشتر تنها باشند. - هر چه مردم از تنهایی فرار کنند، این جامعه بیشتر به هدف خود رسیده است. - اجتماعی بودن در قلمروی واقعی و آرمانی این جامعه است.

(۴) در این جامعه، امکان اجتماعی بودن وجود ندارد. - ارزش‌های این جامعه، علمی و خرافاتی است و بنابراین باطل است. - اجتماعی بودن در قلمروی واقعی و بیرون از قلمروی آرمانی آن قرار دارد.

۲۰۲- عبارت زیر به کدام نوع از جوامع اشاره دارد؟

«از نظر این جوامع، عقاید و ارزش‌های اجتماعی، پدیده‌هایی هستند که صرفاً در قلمرو آرمانی یا واقعی جوامع انسانی پدید می‌آیند و ما فقط می‌توانیم بودن یا نبودن این ارزش‌ها و پیامدهای آن‌ها را بشناسیم.»

(۱) جوامعی که با ایمان به عقاید و ارزش‌های حقیقی، آن‌ها را به قلمروی آرمانی خود وارد می‌کنند.

(۲) جوامعی که ارزش‌های آن‌ها در قلمروی آرمانی حضور دارد ولی در قلمروی واقعی حضور ندارد.

(۳) جوامعی که از عقل و وحی به‌عنوان دو ابزار برای شناخت عقاید و ارزش‌ها استفاده می‌کنند.

(۴) جهان‌های اجتماعی که علم را به دانش تجربی محدود می‌کنند و عقل و وحی را معتبر نمی‌دانند.

۲۰۳- در کدام گزینه هر دو عبارت پیرامون حق و باطل بودن عقاید و ارزش‌ها صحیح است؟

(۱) حق و باطل بودن عقاید، ارزش‌ها، هنجارها و کنش‌ها، براساس آگاهی یا جهل مردم جهان اجتماعی نسبت به آن‌ها تعیین نمی‌شود. - حق و باطل در مکان‌ها و زمان‌های مختلف دچار تغییر نمی‌شود، برخلاف اینکه حدود قلمروی آرمانی و واقعی هر جهان اجتماعی دستخوش تغییر می‌شود.

(۲) جوامع مختلف اگر هنجارها و اعمال خود را براساس عقاید و ارزش‌های حق سامان دهند، آن‌ها را به قلمروی آرمانی وارد نموده‌اند. - در یک جهان اجتماعی نیز، پدیده‌ای در زمانی، آرمان محسوب می‌شود و در زمان دیگری لباس واقعیت می‌پوشد؛ مانند استقلال سیاسی در ایران.

(۳) اگر جوامع، حقایق را بشناسند و به آن ایمان آورند و براساس آن عمل کنند، از حق گسسته و به سوی باطل گام بر می‌دارند. - حقایق هر چند خود ثابت‌اند؛ ولی از جهت قرار گرفتن در قلمرو آرمانی و واقعی، تغییرپذیرند.

(۴) جهان‌های اجتماعی می‌توانند بر مدار حق یا باطل بچرخند و حق و باطل بر مدار بینش و گرایش آن‌ها دچار تغییر می‌شود. - پدیده‌ای در یک جهان اجتماعی در قلمرو آرمانی قرار می‌گیرد و در جهان اجتماعی دیگری در قلمروی واقعی قرار دارد.

۲۰۴- در ارتباط با هر یک از موارد زیر، کدام گزینه به ترتیب درست است؟

- با نوعی احساس مثبت و منفی همراه است.

- در به‌دست آوردن آن نقشی نداریم، اما می‌توانیم با تلاش و کوشش خود آن را تغییر دهیم.

- در جامعه سرمایه‌داری هویت افراد بیشتر به آن‌ها وابسته است.

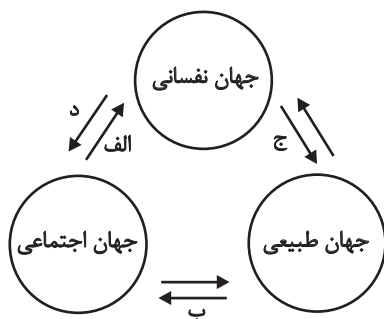
- دربارهٔ ابعاد اجتماعی هویت انسان‌ها بحث می‌کنند.

(۱) فرهنگ - هویت - ثروت و توان اقتصادی - جامعه‌شناسان و انسان‌شناسان

(۲) هویت - منزلت - ثروت و توان اقتصادی - جامعه‌شناسان و انسان‌شناسان

(۳) فرهنگ - هویت - قدرت و دارایی - روان‌شناسان و فیلسوفان

(۴) هویت - منزلت - قدرت و دارایی - روان‌شناسان و فیلسوفان



۲۰۵- به ترتیب، هریک از موارد زیر مربوط به کدام بخش نمودار مقابل است؟

- جهان اجتماعی مانع شکوفایی برخی از اخلاقیات می شود.

- یک انسان باتقوا، جهانی را تغییر می دهد.

- برای هر کاری که نیت و اراده آدمی در انجام آن قوی باشد، بدن دچار ضعف و ناتوانی نمی شود.

- در شرایط اقلیمی متفاوت، شیوه زندگی اجتماعی مردم، متفاوت است.

(۱) الف - د - ج - ب

(۲) د - الف - ج - ب

(۳) الف - د - ب - ج

(۴) د - الف - ب - ج

۲۰۶- هر یک از موارد زیر، به ترتیب به کدام ویژگی هویتی اشاره دارد؟

- سفیدپوست

- سخت کوش

- کشاورز

- کانادایی

(۱) انتسابی و ثابت - متغیر و فردی - فردی و اکتسابی - متغیر و فردی

(۲) اکتسابی و متغیر - اکتسابی و اجتماعی - فردی و اکتسابی - انتسابی و اجتماعی

(۳) ثابت و فردی - اکتسابی و فردی - اجتماعی و متغیر - انتسابی و اجتماعی

(۴) متغیر و فردی - متغیر و اجتماعی - اجتماعی و متغیر - انتسابی و ثابت

۲۰۷- جاهای خالی عبارت‌های زیر به ترتیب با کدام گزینه کامل می شود؟

- جهان اجتماعی پس از تولد هر فرد ...

- اقناع روشی است که به وسیله آن ...

- فرهنگ‌هایی قدرت اقناع بیشتری دارند که ...

(۱) بخشی از هویت اجتماعی او را تعیین می کند. - فرهنگ در افراد درونی می شود. - ظرفیت عقلانی و منطقی بیشتری دارند.

(۲) بخشی از هویت فردی و انتسابی او را تعیین می کند. - افرادی که مطابق ارزش‌ها عمل می کنند، تشویق می شوند. - با فطرت آدمیان سازگارترند.

(۳) هویت اجتماعی و اکتسابی او را تعیین می کند. - افرادی که دچار کژروی اجتماعی شده‌اند، تنبیه می شوند. - افراد کنش‌ها و اعمال متناسب با آن فرهنگ را بهتر انجام دهند.

(۴) هویت فردی، اکتسابی و اجتماعی او را تعیین می کند. - هویت اجتماعی افراد شکل می گیرد. - افراد را برای پذیرش عقاید و ارزش‌های خود قانع کنند.

۲۰۸- جامعه‌ای که برای کنترل اجتماعی روش‌های مناسبی دارد ...

(۱) فرهنگش درونی می شود.

(۲) در انتقال هویت از نسلی به نسل دیگر دچار مشکل می شود.

(۳) از روش‌های تبلیغ و اقناع بیشتر استفاده می کند.

(۴) در معرض آسیب قرار نمی گیرد.

۲۰۹- علت به وجود آمدن هر یک از موارد زیر به ترتیب کدام است؟

- جامعه در معرض آسیب‌ها و ناهنجاری‌های بیشتر قرار می گیرد و دوام و بقای آن تهدید می گردد.

- افراد، کنش‌ها و اعمال متناسب با فرهنگ را بهتر انجام می دهند.

- افراد نقش‌های اجتماعی را نمی پذیرند.

- استفاده از روش‌های تبلیغ، تشویق و تنبیه

(۱) عدم وجود جامعه‌پذیری - فرهنگ با قدرت اقناع بالا - نداشتن روش‌های مناسب برای تبلیغ، تشویق و تنبیه - زمینه منطقی و عقلانی بیشتر و سازگاری با فطرت آدمیان

(۲) نداشتن روش‌های مناسب برای کنترل اجتماعی - فرهنگ با قدرت اقناع بالا - عدم وجود جامعه‌پذیری - پیشگیری و کنترل کژروی‌های اجتماعی

(۳) نداشتن روش‌های مناسب برای تبلیغ، تشویق و تنبیه - تنوع کنش‌های اجتماعی انسان‌ها - عدم وجود جامعه‌پذیری - انطباق افراد با انتظارات جامعه

(۴) عدم وجود جامعه‌پذیری - تنوع کنش‌های اجتماعی انسان‌ها - عدم وجود کنترل اجتماعی - وجود جامعه‌پذیری

۲۱۰- عبارت‌های زیر را به ترتیب از جهت درست یا نادرست بودن، مشخص کنید.

- شیوه غیررسمی تشویق و تنبیه بیشتر توسط خانواده، هم‌سالان و عموم افراد جامعه انجام می شود.

- تشویق و تنبیه توسط سازمان‌ها و مؤسسات اجتماعی، آثار و نتایج عمیق‌تری دارد.

- به مسیری که برای شکل‌گیری هویت اجتماعی افراد طی می شود، فرهنگ‌پذیری می گویند.

- بازتولید هویت اجتماعی به معنای انتقال آن از نسلی به نسل دیگر است، به گونه‌ای که ویژگی‌های اساسی آن پایدار بماند.

(۱) ن - ن - د - د (۲) د - ن - د - د (۳) د - ن - ن - د (۴) ن - د - ن - ن

۲۱۱- کدام توصیف از رابطه علیت درست نیست؟

- (۱) رابطه‌ای وجودی است.
(۲) محتمل است اولین دلیل اندیشه بشر باشد.
(۳) زبان حاکی از فهم ذهنی آن است.
(۴) رابطه‌ای قائم به طرفین است.

۲۱۲- کدام گزینه جزء تفاوت عقاید هیوم با دیگر تجربه‌گرایان است؟

- (۱) به رسمیت شناختن علیت
(۲) نوع شناخت
(۳) منشأ درک علیت
(۴) مبنای شناخت

۲۱۳- چنانچه پس از آمدن طوفان و مشاهده شاخه شکسته‌شده درخت این‌گونه حکم کنیم که طوفان علت شکسته شدن شاخه درخت بوده است؛ از نظر

فلاسفه مسلمان کدام گزینه درباره این عبارت صحیح است؟

- (۱) انسان بر حسب فطرت و ذات خود این رابطه را درک می‌کند، بنابراین آن را از جایی کسب نکرده و ابتدائاً همراه او بوده است.
(۲) درک همزمانی بین طوفان و شکسته شدن شاخه درخت مانند درک اصل رابطه علیت، از طریق عقل صورت می‌گیرد.
(۳) در بدو تولد ذهن انسان با مفاهیمی از قبیل علت و معلول آشنا بوده، اما کشف مصادیق آن در طی زمان و از طریق تجربه بوده است.
(۴) درک رابطه ضروری میان علت و معلول مؤخر از درک اصل امتناع اجتماع نقیضین و درک این اصل نیز مؤخر از شکل‌گیری ذهن است.

۲۱۴- کدام گزینه به ترتیب شباهت عقاید فلاسفه مسلمان با هیوم و شباهت عقاید آن‌ها با دکارت را بیان می‌کند؟

- (۱) عقلی دانستن علیت، باواسطه دانستن علیت
(۲) تجربی ندانستن مبنای علیت، عقلی دانستن علیت
(۳) باواسطه دانستن علیت، عقلی دانستن علیت
(۴) بی‌واسطه دانستن علیت، واقعی دانستن علیت

۲۱۵- وقتی با زدن کلید برق، اتاق روشن می‌شود ...

- (۱) تعاقب این دو حادثه باعث می‌شود حکم به علت بودن یکی برای دیگری کنیم.
(۲) درک روشن شدن اتاق تنها از طریق عقل میسر است.
(۳) برخلاف حواس، عقل علت روشن شدن اتاق را درک می‌کند.
(۴) زمانی می‌توانیم برق را علت روشنایی بدانیم که تجربه به تأثیر و تأثر میان آن دو گواهی دهد.

۲۱۶- کدام عبارت می‌تواند مورد اعتقاد هیوم باشد؟

- (۱) به سبب توالی میان آتش و سوختن، حس رابطه ضروری میان آتش و سوختن را درک می‌کند و علیت را بنا نمی‌نهد.
- (۲) تجربه مکرر برخی حوادث تأثیری در شکل‌گیری ضرورت میان علت و معلول در ذهن نداشته است.
- (۳) ادعان به اینکه با آمدن خورشید ضرورتاً روشنایی می‌آید، از تجربه به دست نیامده است.
- (۴) ساختار ذهن از ابتدا این گونه است که برخی پدیدارها را در جایگاه علت قرار می‌دهد و برخی را در جایگاه معلول.

۲۱۷- در کدام گزینه بر اساس اصل سنخیت میان علت و معلول عمل شده است؟

- (۱) درمان سرطان کبد با انرژی درمانی
- (۲) کشف فرمول واکسن کرونا برای درمان آن
- (۳) کسب ثروت با فنگ‌شویی (چیدمان منزل به سبک چین باستان)
- (۴) کسب رتبه تک‌رقمی کنکور با روزی دو ساعت تصویرسازی ذهنی

۲۱۸- «برای باسواد شدن باید درس بخوانیم و برای تندرستی باید ورزش کنیم»، کدام گزینه به این عبارت اشاره ندارد؟

- (۱) با مشاهده حضور معلول می‌توان به وجود علت حکم کرد.
- (۲) میان هر علت با معلول خودش مناسبت خاصی حکم‌فرما است.
- (۳) نظام حاکم بر ارتباط و پیوستگی موجودات جهان را آشکار می‌کند.
- (۴) از علت واحد به غیر از معلول واحد صادر نمی‌شود.

۲۱۹- همه گزینه‌های زیر از جمله پیامدهای عدم وجود اصل وجوب علی و معلولی است؛ به جز گزینه ...

- (۱) حالت معلول می‌تواند در زمان وجود و عدم وجود علت یکسان باشد. (۲) با فرض تحقق علت، معلول ضرورتاً موجود نمی‌شود.
- (۳) امکان ذاتی شیء به تنهایی برای موجود شدنش کافی است. (۴) این امکان وجود دارد که معلول از علت خویش تخلف کند.

۲۲۰- هر یک از عبارت‌های زیر به ترتیب نتیجه انکار کدام اصل است و بیت «اگر یک ذره را برگیری از جای / خلل یابد همه عالم سراپای»، به کدام اصل

اشاره دارد؟

الف) معنا و مفهوم نداشتن نظم عالم

ب) عدم پرسش از چرایی با دیدن یک پدیده

(۱) اصل علیت - اصل سنخیت - اولی

(۲) اصل سنخیت - اصل علیت - اولی

(۳) اصل علیت - اصل ضرورت علی - دومی

(۴) اصل سنخیت - اصل علیت - دومی

مفهوم و مصداق
صفحه‌های ۲۰ تا ۲۶

پاسخ‌گویی به سؤال‌های این درس برای همه دانش‌آموزان اجباری است.
وقت پیشنهادی (مجموع منطق و فلسفه): ۱۵ دقیقه

منطق

۲۲۱- همه مفاهیم کدام گزینه کلی هستند؟

- (۱) کتاب منطق دهم انسانی - آسیا - شهر من
(۲) بهترین تیم فوتبال جهان - امام اول شیعیان - کتابم
(۳) کتاب منطق خودم - ایرانی - خیابان مولوی
(۴) میدان فردوسی - حافظ شیرین سخن - امتحان دیروز

۲۲۲- همه گزینه‌های زیر ضرورتاً یک مفهوم جزئی محسوب می‌شوند؛ به جز گزینه ...

- (۱) کلمه‌ای که صفت همین در ابتدای آن وجود دارد.
(۲) مفهومی که عقلاً و ذاتاً امکان وجود در جهان خارج را ندارد.
(۳) القاب تاریخی به این شرط که به اسم خاص تبدیل شده باشند.
(۴) مفهومی که بیانگر یک مجموعه مشخص است هر چند جمع بسته شود.

۲۲۳- در کدام گزینه همه مفاهیم به کار رفته، از یک قسم نیستند؟

- (۱) جمشید، تخت جمشید، ستون تخت جمشید، برج پیزا
(۲) استانبول، قونیه، این پسر خاله‌ام، خیابان شانزه لیزه
(۳) مسلمان معتقد، شیعه دوازده‌امامی نماز شب‌خوان، دیوار نیمه‌مخروبه آن ساختمان، جت جنگی روسی
(۴) مصلا بزرگ شهر، مقبره عارف بزرگ، کتاب کم‌حجم سعید، خیابان خلوت شهر کاشان

۲۲۴- در مورد دو عبارت زیر کدام گزینه درست است؟

«مفهومی که ممکن است فقط یک مصداق خارجی داشته باشد» و «مفهومی که ممکن است هیچ مصداق خارجی نداشته باشد».

- (۱) هر دو ویژگی خاص مفاهیم کلی است.
(۲) ویژگی اول، خاص مفهوم کلی و دومی خاص مفاهیم جزئی است.
(۳) این دو ویژگی هم برای مفاهیم کلی و هم برای مفاهیم جزئی است.
(۴) هر دو ویژگی خاص مفاهیم جزئی است.

۲۲۵- کدام گزینه فاقد تباین است؟

- (۱) قلع، فلز / درخت، شاخه
(۲) بی‌سواد، چاق / گل، خار
(۳) گل میخک، سنگ مرمر / ارزشمند، شیء
(۴) شاعر، مداح / مسیحی، کاتولیک

۲۲۶- اگر بدانیم قضیه «بعضی الف ب نیست» درست است، در این صورت چه نسبتی بین «الف» و «ب» قابل تصور نیست؟

- (۱) تساوی
(۲) تباین
(۳) عموم و خصوص مطلق
(۴) عموم و خصوص من‌وجه

۲۲۷- بین دو مفهوم «غیرجسم و قرمز» چه نسبتی از نسبت‌های چهارگانه برقرار است؟

- (۱) تساوی
(۲) عموم و خصوص من‌وجه
(۳) تباین
(۴) عموم و خصوص مطلق

۲۲۸- با توجه به سه قضیه زیر در کدام گزینه، نسبت‌های چهارگانه بین دو مفهوم «د» و «ج» به درستی تبیین شده است؟

(الف) «هر د ج است.»

(ب) «هر ج د است.»

(پ) «هیچ د ج نیست.»

- (۱) در صورتی که قضیه سوم صادق باشد، رابطه عموم و خصوص من‌وجه بین «د» و «ج» برقرار است.
(۲) چنانچه دو قضیه نخست یا یکی از آن‌ها برقرار باشد، این دو مفهوم با هم رابطه عموم و خصوص مطلق دارند.
(۳) چنانچه بین «د» و «ج» هیچ‌یک از سه رابطه وجود نداشته باشد، رابطه بین آن دو تباین است.
(۴) در صورتی که دو قضیه نخست بین «د» و «ج» برقرار باشد، رابطه این دو مفهوم تساوی است.

۲۲۹- فرض کنید مفهوم «ب» از مفهوم «الف» خاص‌تر باشد و مفهوم «ب» و مفهوم «ج» هیچ مصداق مشترکی نداشته باشند، در این صورت کدام گزینه

مثالی درست برای مفهوم «الف» و مفهوم «ج» نیست؟

- (۱) شکل و مثلث (۲) غیرایرانی و آسیایی (۳) مثلث و سه‌ضلعی (۴) غیرانسان و متفکر

۲۳۰- اگر میان دو مفهوم «الف» و «ب» رابطه عموم و خصوص من‌وجه برقرار باشد، میان مفاهیم زیر به ترتیب چه نسبتی از نسبت‌های چهارگانه برقرار است؟

- غیرالف و غیرب

- الف و غیرب

- غیرالف و ب

- (۱) عموم و خصوص من‌وجه - تباین - عموم و خصوص مطلق
(۲) هر سه مورد عموم و خصوص من‌وجه
(۳) عموم و خصوص مطلق - عموم و خصوص من‌وجه - تساوی
(۴) هر سه مورد تباین

۲۳۱- کشف اهداف دیگران معلول مستقیم چیست؟

- ۱) دقت در گفتارشان
- ۲) دقت در اندیشه‌ها و باورهایشان
- ۳) دقت در افعالشان
- ۴) دقت در زندگیشان

۲۳۲- کدام گزینه درست است؟

- ۱) کسانی که صرفاً در فطرت اول باقی می‌مانند، اهل تقلیدند.
- ۲) اهداف انسان نقش مؤثری در تکوین فلسفه او دارد.
- ۳) هر انسانی در حین دل‌مشغولی‌های عادی خود، به منشأ عقاید خود فکر می‌کند.
- ۴) کسانی که به منشأ باورهای خود می‌اندیشند حتماً به اهداف درستی دست می‌یابند.

۲۳۳- کدام گزینه به‌ترتیب بیانگر تفاوت و شباهت فرد عادی با فیلسوف است؟

- ۱) نحوه اندیشیدن، مبنای عقیده
- ۲) موضوع اندیشیدن، پذیرش نظرات
- ۳) پذیرش نظرات، نحوه اندیشیدن
- ۴) مبنای عقیده، موضوع اندیشیدن

۲۳۴- کدام گزینه عبارت صحیحی را بیان می‌کند؟

- ۱) فلسفه می‌تواند به تنهایی راه رسیدن به اعتقادات درست فلسفی را هموار سازد.
- ۲) تلاش فیلسوفان حذف مغالطه‌ها برای ارائه فهم درست از حقایق و مسائل بنیادین است.
- ۳) فیلسوفان قادرند بدون مغالطه نظرات خود را درباره جهان اظهار کنند.
- ۴) استفاده فیلسوفان از مغالطه‌ها به منظور اقناع مردم برای پذیرش نظراتشان است.

۲۳۵- همه ابیات با نظر افلاطون موافق است؛ به‌جز گزینه ...

- ۱) این جهان زندان و ما زندانیان / حفره کن زندان و خود را وا رهان
- ۲) خیام که گفت دوزخی خواهد بود / که رفت به دوزخ و که آمد ز بهشت
- ۳) ای لولیان ای لولیان یک لولبی دیوانه شد / طشتش فتاد از بام ما نک سوی مجنون‌خانه شد
- ۴) چون به آزادی نبوت هادیست / مؤمنان را ز انبیا آزادبست

۲۳۶- کدام گزینه درست است؟

- ۱) همه باورهای ما بر مبنای عادات شکل گرفته‌اند.
- ۲) تنها در صورتی که باورهای نادرست را کنار بگذاریم به آزاداندیشی می‌رسیم.
- ۳) همه عادات‌های ما بدون علت، بد و تنها از روی تعصب شکل گرفته‌اند.
- ۴) شرط فیلسوف برای پذیرش عقایدی که از یک نسل به نسل دیگر رسیده‌اند انطباقشان با عقل و استدلال است.

۲۳۷- «زمانی که نازی‌ها در آلمان به قدرت رسیدند از هایدگر (فیلسوف بزرگ آلمانی که طرفدار هیتلر شده بود) پرسیدند: مرد بی‌فرهنگی مثل هیتلر چگونه می‌خواهد آلمان را اداره کند؟ هایدگر گفت: فرهنگ و تربیت مهم نیست. به دست‌های جذابش نگاه کنید!» این سخن هایدگر در تضاد مستقیم با کدام گزینه است؟

- ۱) دوری از مغالطه‌ها
- ۲) دوری از عادات‌های غیرمنطقی
- ۳) عبرت از تاریخ
- ۴) استقلال در اندیشه

۲۳۸- کدام گزینه در ارتباط با تمثیل غار افلاطون صحیح است؟

- ۱) اگر کسی با خروج از غار مستقیماً به روشنایی بنگرد، عقیده‌اش نسبت به سایه‌ها سست‌تر می‌شود.
- ۲) هدف افلاطون از بیان این تمثیل، نمایش درد و رنج ماندن و انسان در جهل و تعصب است.
- ۳) زندانیان غار در ابتدا ناآگاهانه سایه‌های روی دیوار غار را حقیقت می‌پنداشتند.
- ۴) مردمان درون غار همان کسانی هستند که در اثر نصیحت فیلسوف نور حقیقت را درک کرده‌اند.

۲۳۹- عبارت صحیح با توجه به مبحث فواید تفکر فلسفی کدام است؟

- ۱) فیلسوف تمامی سخنان مستدل را می‌پذیرد.
- ۲) هدف فیلسوف از بیان مغالطات، با مردم متفاوت است.
- ۳) محتوا و صورت اندیشیدن فیلسوف و یک فرد عادی همانند هم است.
- ۴) پاره کردن زنجیر عادات‌های متعصبانه تنها به کمک علم منطق امکان‌پذیر است.

۲۴۰- هر یک از موارد زیر به‌ترتیب مربوط به کدام‌یک از فواید تفکر فلسفی هستند؟

- الف) ارسطو به‌خاطر دوستی و جایگاه استادی افلاطون، حقیقت را کتمان نمی‌کرد و ضمن تجلیل و احترام استاد، عقاید خود را ابراز می‌کرد.
- ب) تشخیص درستی یا نادرستی عبارت «زندگی برخی فیلسوفان نشان می‌دهد که آن‌ها سرگرم بحث‌های انتزاعی خود بوده‌اند کاری به زندگی واقعی مردم نداشته‌اند. پس چرا ما از آن‌ها دنباله‌روی کنیم؟»

- ۱) استقلال در اندیشه - دوری از مغالطه‌ها
- ۲) دوری از مغالطه‌ها - استقلال در اندیشه
- ۳) استقلال در اندیشه - رهایی از عادات‌های غیرمنطقی
- ۴) رهایی از عادات‌های غیرمنطقی - دوری از مغالطه‌ها

روان‌شناسی

پاسخ‌گویی به سؤال‌های این درس برای همه دانش‌آموزان اجباری است.
وقت پیشنهادی: ۱۵ دقیقه

روان‌شناسی رشد
(ویژگی‌های رشد در دوره نوجوانی)
احساس، توجه، ادراک
(از مقدمه تا پایان عوامل ایجاد تمرکز)
صفحه‌های ۵۲ تا ۷۷

۲۴۱- تحریک‌پذیری نوجوانان نتیجه کدام فرآیند است؟

- (۱) تغییرات جسمانی دوره نوجوانی
(۲) رشد شناختی دوره نوجوانی
(۳) رشد هیجانی دوره نوجوانی
(۴) رشد اجتماعی دوره نوجوانی

۲۴۲- «در جریان سخنرانی، کلمه‌ای ناخودآگاه به ذهن فرد می‌رسد، بدون این‌که بداند آن را کجا و چگونه آموخته است.» در رابطه با این امر کدام عبارت به‌درستی بیان شده است؟

(۱) تمامی اطلاعات مورد نیاز افراد، تجزیه و تحلیل می‌شوند.

(۲) تفکر کاملاً آگاهانه است و فرد به روش تفکر خود، آگاهی کامل دارد.

(۳) صرفاً اطلاعاتی که مورد توجه ما واقع شده باشند، پردازش می‌شوند.

(۴) به همه چیزهایی که در دامنه توجه ما قرار می‌گیرد، آگاهی کامل نداریم.

۲۴۳- علی در گفت‌وگو با مشاور خود، از او می‌خواهد تا راهکارهایی برای تقویت حافظه به او آموزش دهد. علی در کدام دوره رشدی است؟

- (۱) دوره دبستان
(۲) کودکی اول
(۳) کودکی دوم
(۴) نوجوانی

۲۴۴- به ترتیب، هر یک از موارد زیر به کدام‌یک از عوامل ایجاد یا مانع تمرکز اشاره دارد؟

- (الف) علی که علاقه زیادی به شغل وکالت دارد، با انگیزه درس می‌خواند تا در رشته حقوق پذیرفته شود.
(ب) محسن که از رشته ریاضی به رشته انسانی تغییر گرایش داده، موقع حضور در کلاس درس ریاضی اصلاً تمرکز ندارد.

(۱) آشنایی نسبی با محرک - یکنواختی و ثبات نسبی
(۲) درگیری و انگیزتگی ذهنی - آشنایی نسبی

(۳) تغییرات درونی محرک - درگیری و انگیزتگی ذهنی
(۴) درگیری و انگیزتگی ذهنی - ثبات نسبی

۲۴۵- هر یک از موارد زیر به کدام بُعد رشد در دوره نوجوانی اشاره دارد؟

(الف) مینا بعد از اعتراض پدر و مادرش مبنی بر اینکه چرا همواره حضور در بین دوستانش را به حضور در خانواده ترجیح می‌دهد، به شدت عصبانی شده و شروع به داد و فریاد می‌کند.

(ب) محسن بعد از مشاهده دزدی دوستش بین این مسئله که حقیقت را به مدیر مدرسه بگوید یا اینکه در کار بقیه دخالت نکند، تردید دارد.

(ج) علی معتقد است تفاوت بسیاری با بقیه دوستانش دارد و نسبت به آن‌ها اهداف شغلی بسیار متعالی‌تری دارد.

(۱) هیجانی - اخلاقی - شناختی
(۲) هیجانی - شناختی - اخلاقی

(۳) اجتماعی - شناختی - شناختی
(۴) اجتماعی - اخلاقی - اجتماعی

۲۴۶- کدامیک از منابع توجه بیان شده با عبارت مقابل خود، همخوانی ندارد؟

- (۱) پرنده‌ای در آسمان پرواز می‌کند و من به آن نگاه می‌کنم: حواس پنج‌گانه
- (۲) در کتابفروشی در بخش کتب فلسفی، به دنبال کتاب «در باب حکمت زندگی» می‌گردم: پردازش و انتظارات
- (۳) یک روان‌شناس، در حین صحبت با افراد، به طرزی پنهانی، به زبان بدن آن‌ها توجه می‌کند: اطلاعات حافظه
- (۴) یک روان‌درمانگر در حین صحبت با بیمارانش، به دنبال کشف نشانه‌هایی با معنی مشترک از حرکات دست آن‌ها می‌باشد: حواس پنج‌گانه

۲۴۷- در برنامه‌ای تلویزیونی در مورد آموزش، سعی شده چندین بار بطری‌های نوشابه در حاشیه تصویر و پس‌زمینه قاب‌ها نمایش داده شود (بدون اینکه

موضوع اصلی باشند). اگر بعد از اتمام برنامه از بینندگان که تشنه‌اند پرسیم آب میل دارند یا نوشابه، کدام پاسخ محتمل‌تر است؟ چرا؟

(۱) نوشابه - پدیده خوگیری

(۲) آب - اطلاعات موجود در حافظه

(۳) آب - انگیختگی ذهنی

(۴) نوشابه - پدیده آماده‌سازی

۲۴۸- با توجه به فرض‌های زیر، مشخص کنید هر یک از افراد زیر دچار کدامیک از پیامدهای تغییرات شناختی شده‌اند؟

الف) حمیده در یک فروشگاه بزرگ لباس، با وجود این که مادرش دو دست لباس به او پیشنهاد داد، موفق به خرید لباسی برای خود نشده است، چرا که از تمام لباس‌ها ایراد گرفت.

ب) صنم هر روز بلا تکلیف است و در شروع کارهای روزانه‌اش تعلل می‌کند؛ چرا که هر روز اولویت‌های متفاوتی برای خود انتخاب می‌کند.

ج) شهلا در دوران مدرسه هیچ دوستی برای خود انتخاب نکرده است، چرا که معتقد هست هیچ کسی لیاقت دوستی با او را ندارد.

(۱) احساس منحصر به فرد بودن - آرمان‌گرایی - احساس منحصر به فرد بودن

(۲) آرمان‌گرایی - حساسیت نسبت به انتقاد دیگران - مشکل در تصمیم‌گیری

(۳) آرمان‌گرایی - مشکل در تصمیم‌گیری - احساس منحصر به فرد بودن

(۴) عیب‌جویی - احساس منحصر به فرد بودن - مشکل در تصمیم‌گیری

۲۴۹- کدام گزینه اشاره به مهارت فراحافظه در دوره نوجوانی دارد؟

(۱) کیان به دنبال مشاجره با دوستش، خود را کنترل کرده و به دنبال علت جر و بحث می‌گردد تا آن را رفع کند.

(۲) مختار کتاب‌های کتابخانه‌اش را تنها براساس رنگ جلدشان انتخاب می‌کند و به موضوع آن‌ها توجهی ندارد.

(۳) سیاوش به دنبال راهی می‌گردد تا بفهمد چگونه می‌شود در یک روز چند فصل از کتاب را به خاطر سپرد.

(۴) رستم نسبت به برادر کوچکترش می‌تواند در یک لحظه اطلاعات بیشتری را به حافظه سپرده و بازگو کند.

۲۵۰- کدامیک بیانگر این است که یک شناخت، به نظام عقیدتی فرد وارد شده است؟

(۱) من سعی می‌کنم در شرایط مختلف با دیگران همدلی کرده، اما در بیشتر مواقع نمی‌توانم آن‌ها را درک کنم.

(۲) شخصی رفتاری خشن با پدرش دارد، اما اغلب اوقات با احترام با مادرش رفتار می‌کند.

(۳) شخص با مادر بزرگش رفتاری محترمانه دارد و در کارهای سخت کمکش می‌کند.

(۴) فرد در تشخیص اولویت و اضطرار میان مصالح خود و دیگری مشکل دارد.

روان‌شناسی - سؤال‌های «آشنا»

روان‌شناسی رشد
(ویژگی‌های رشد در دوره نوجوانی)
احساس، توجه، ادراک
(از مقدمه تا پایان عوامل ایجاد تمرکز)
صفحه‌های ۵۲ تا ۷۷

۲۵۱- به چه دلیل تغییرات شناختی نوجوانان، باعث بروز پیامدهای ناسازگارانه‌ای می‌شود؟

- (۱) عدم پختگی لازم در نحوه به‌کارگیری توانایی‌ها
- (۲) تغییر در حالات هیجانی و افزایش تحریک‌پذیری آنان
- (۳) داشتن احساس خودشیفتگی اغراق‌آمیز
- (۴) استفاده مکرر از خود آرمانی و رؤیاپردازی

۲۵۲- به تغییرات بدنی و جنسی که جزئی از علائم رشد و قابل رؤیت هستند، چه می‌گویند؟

- (۱) بلوغ جنسی
- (۲) رسش جنسی
- (۳) ویژگی اولیه جنسی
- (۴) ویژگی ثانویه جنسی

۲۵۳- کدام جنبه‌های رشد، زمینه‌ساز تحول اخلاقی و ارزشی در دوره نوجوانی می‌باشند؟

- (۱) اجتماعی و بلوغ جنسی
- (۲) شناختی و اجتماعی
- (۳) شناختی و هیجانی
- (۴) اجتماعی و هیجانی

۲۵۴- «جمشید مدتی است که بعضی وقت‌ها در گوشه‌ای می‌نشیند و با غرق شدن در رؤیاهایش، به نقطه‌ای نامعین خیره می‌شود. وی گاهی لبخندی می‌زند و گاهی آثار برانگیختگی در چهره‌اش معلوم می‌شود. معلم وی می‌گوید او در چند هفته اخیر افت چشمگیر درسی داشته است.» با توجه به توضیحات فوق کدام گزینه نادرست است؟

- (۱) همه افراد یک خود واقعی و یک خود آرمانی دارند که خود واقعی همان ویژگی‌های فردی است.
- (۲) ایده‌آل‌های یک نوجوان آن خودی را تشکیل می‌دهند که وی دوست دارد داشته باشد.
- (۳) در روند طبیعی زندگی، انتظار می‌رود که نوجوان برای رسیدن به خود آرمانی تلاش کند.
- (۴) عملی که جمشید انجام می‌دهد منجر به کم شدن فاصله خود واقعی و خود آرمانی او می‌شود.

۲۵۵- علت روان‌شناختی احساس دوگانه مریم ۱۶ ساله به‌صورت شادی و دست و دلبازی زیاد از یک طرف، و غمگینی و ناامیدی فراوان از طرف دیگر در کدام گزینه ذکر شده است؟

- (۱) تحریک‌پذیری و بی‌ثباتی هیجانی و شناختی
- (۲) عدم قدرت بازداری یا منع محرک‌های نامرتبط
- (۳) عدم به‌کارگیری مهارت‌های شناختی و کنترل هیجانات
- (۴) تغییرات فیزیولوژیکی و هورمونی مربوط به این دوره زندگی

۲۵۶- دبیر روان‌شناسی به منظور کنترل اثر تداخل اطلاعات، به دانش‌آموزان خود پیشنهاد می‌کند که از یادگیری بافاصله استفاده کنند و پس از استراحتی کوتاه مطالعه را ادامه دهند؛ توصیه او با توجه به کدام یک از موانع تمرکز بیان شده است؟

- (۱) آشنایی با محرک
- (۲) تغییرات درونی محرک
- (۳) ثبات نسبی
- (۴) انگیزتگی ذهنی

۲۵۷- میزان انگیزتگی ذهنی تحت تأثیر چه عواملی است و چگونه می‌توان این انگیزتگی را افزایش داد؟

- (۱) تحت تأثیر عوامل فیزیولوژیکی و روان‌شناختی - با ترسیم هدف از مطالعه و دریافتن اهمیت آن
- (۲) تحت تأثیر توجه و تمرکز - با ترسیم چشم‌اندازهای بلندمدت از مطالعه
- (۳) تحت تأثیر تغییرات درونی محرک - با تغذیه مناسب و تأمین نیازهای زیستی
- (۴) تحت تأثیر آشنایی نسبی با محرک و موضوع - افزایش تمرکز و ارائه آن به دفعات مکرر

۲۵۸- چهار نفر در خانه‌ای زندگی می‌کنند. بوی سوختنی از آشپزخانه بلند می‌شود. فرد «الف» و «ب» در مورد اینکه آیا سایرین هم این بو را شنیده‌اند یا نه از آن‌ها سؤال می‌پرسند که پاسخ مثبت است و فرد «ج» برای خاموش کردن گاز به آشپزخانه می‌رود. به ترتیب، کدام افراد در مرحله ادراک هستند؟

- (۱) فرد «الف» و «ب» - فرد «ج»
- (۲) هر چهار نفر - فرد «الف» و «ب»
- (۳) فرد «الف» و «ب» و «ج» - فرد «الف» و «ب»
- (۴) هر چهار نفر - فرد «ج»

۲۵۹- فردی دچار زنبورگزیدگی و بلافاصله متوجه درد در پای خود می‌شود، اما نمی‌داند که چه چیزی باعث آن شده است. در این زمان آن فرد چه مرحله‌ای از دریافت‌های حسی را طی کرده است؟ آن فرد چه زمانی می‌توانست دریافتی قوی‌تر از این مسئله داشته باشد؟

- (۱) احساس، توجه و ادراک - اگر آن موضوع را می‌توانست با چند حس دریافت کند.
- (۲) احساس، توجه و ادراک - اگر آستانه مطلق بالایی داشت.
- (۳) احساس، توجه - اگر آن موضوع را می‌توانست با چند حس دریافت کند.
- (۴) احساس، توجه - اگر آستانه مطلق بالایی داشت.

۲۶۰- کدام مورد به چگونگی انتخاب دریافت‌های حسی مرتبط است؟

- (۱) مشکل پنداشتن یک درس احتمالاً به دلیل روش غلط مطالعه است.
- (۲) درگیری حواس مختلف با محرک‌های متنوع و مطلوب لذت‌بخش است.
- (۳) یکنواختی در مطالعه باعث خواب‌آلودگی می‌شود.
- (۴) این امکان وجود دارد که مواجهه پیشین با یک محرک به تسهیل شناخت آن در آینده منجر شود.