



سال دهم انسانی

۷ فروردین ماه ۱۴۰۲

دفترچه سؤال

تعداد سوالات و زمان پاسخگویی آزمون:

نام درس	تعداد سؤال	شماره سؤال	وقت پیشنهادی
عربی (بان قرآن (۱)	۱۰	۱-۱۰	۱۵
ریاضی و آمار (۱)	۱۰	۱۱-۲۰	۱۵
اقتصاد	۱۰	۲۱-۳۰	۱۵
علوم و فنون ادبی (۱)	۱۰	۳۱-۴۰	۱۵
تاریخ (۱) ایران و جهان باستان	۱۰	۴۱-۵۰	۱۰
مضامین ایران	۱۰	۵۱-۶۰	۱۰
جامعه‌شناسی (۱)	۱۰	۶۱-۷۰	۱۵
منطق	۱۰	۷۱-۸۰	۲۰
منطق (شاهدگواه)	۱۰	۸۱-۹۰	
جمع کل	۹۰	۱-۹۰	۱۱۵ دقیقه

مراجعه:

فاطمه منصورخاکی، مجید همایی، درویشعلی ابراهیمی، حامد مقدس‌زاده، ابوالفضل تاجیک، فرشته کیانی، محمدعلی کاظمی، رضا معصومی	عربی، (بان قرآن (۱)
شهرام آموزگار، محمد بحیرایی، هاشم زمانیان، محمد گودرزی	ریاضی و آمار (۱)
احسان عالی‌نژاد، سارا معصوم‌زاده، سارا شریفی، فاطمه صفری، آفرین ساجدی	اقتصاد
محمد نورانی، سعید جعفری، ابراهیم رضایی‌مقدم، محسن فدایی	علوم و فنون ادبی (۱)
علی محمد کریمی، محدثه صفاری	تاریخ (۱) ایران و جهان باستان
علی محمد کریمی، محدثه صفاری، بهروز یحیی، حبیبه محبی، مانده چرچی‌بابایی	مضامین ایران
فروغ نجمی تیموریان، آزاده میرزایی، بهروز یحیی، حبیبه محبی، سید محمد مدنی دینانی	جامعه‌شناسی (۱)
مهسا عفتی، نیما جواهری، فرهاد علی‌نژاد، کیمیا طهماسبی	منطق

گزینشگران و ویراستاران:

نام درس	مسئول درس	گزینشگر	ویراستار استاد	ویراستار دانشجو	مسئول درس‌های مستندسازی
عربی، (بان قرآن (۱)	فاطمه منصورخاکی	فاطمه منصورخاکی	درویشعلی ابراهیمی	امیرحسین کماتی	لیلا ایزدی
ریاضی و آمار (۱)	حمید زرین‌کفش	حمید زرین‌کفش	محمد بحیرایی، احسان غنی‌زاده	_____	سمیه اسکندری
اقتصاد	آفرین ساجدی	آفرین ساجدی	_____	_____	زهره قموشی
علوم و فنون ادبی (۱)	پرگل رحیمی	پرگل رحیمی	الهام محمدی	سوگند بیگلری	الناز متمدنی
تاریخ (۱) ایران و جهان باستان	محدثه صفاری	محدثه صفاری	بهروز یحیی	_____	فاطمه فوقانی
مضامین ایران	_____	_____	_____	_____	_____
جامعه‌شناسی (۱)	حبیبه محبی	حبیبه محبی	_____	سوگند بیگلری	زهره قموشی
منطق	مهسا عفتی	مهسا عفتی	_____	فرهاد علی‌نژاد	

مدیر گروه	فاطمه منصورخاکی
مسئول دفترچه	فاطمه رئیس‌زیدی
مستندسازی و مطابقت با مصوبات	مدیر: محیا اصغری، مسئول دفترچه: زهره قموشی
حروف‌نگار و صفحه‌آرا	زهره تاجیک
نظارت چاپ	سوران نعیمی

گروه آزمون

بنیاد علمی آموزشی قلم‌چی (وقف عام)

آدرس دفتر مرکزی: خیابان انقلاب - بین صبا و فلسطین - پلاک ۹۲۳ - تلفن چهار رقمی: ۰۲۱-۶۴۴۳

■ عَيْنِ الْأَصْحَحِّ وَ الْأَدَقِّ فِي الْجَوَابِ لِلتَّرْجُمَةِ: (۱-۴)

۱- «عندما نظرتُ إلى الشارعِ من نافذةِ غرفتي بِدِقَّةٍ، صدَّقْتُ أَنَّ التَّلْجَ قَدْ نَزَلَ عَشْرِينَ سَانْتِيْمِتْرًا!»:

- (۱) زمانی که با دقت از پنجره اتاق به خیابان نگاه می کردم، باور کردم که برف ده سانتی متر باریده است!
- (۲) هنگامی که از روزنه اتاقم به خیابان با دقت نگاه کردم، فهمیدم که باران بیست سانتی متر باریده است!
- (۳) هنگامی که از پنجره اتاقم به خیابان دقت کردم، فهمیدم که بی شک برف ده سانتی متر باریده است!
- (۴) زمانی که با دقت از پنجره اتاقم به خیابان نگاه کردم، باور کردم که برف بیست سانتی متر باریده است!

۲- «يَطَالِبُ الْإِسْلَامَ اتِّبَاعَهُ أَنْ يَتَعَايَشُوا مَعَ بَعْضِهِمْ تَعَايُشًا سَلْمِيًّا وَ يَجْتَنِبُوا مِنْ إِجْرَادِ التَّفْرِيقِ!»:

- (۱) اسلام از پیروانش می خواهد که با یکدیگر همزیستی مسالمت آمیز کنند و از ایجاد تفرقه بپرهیزند!
- (۲) اسلام از پیروانش خواسته که با یکدیگر همزیستی مسالمت آمیز داشته باشند و تفرقه را از خود دور کنند!
- (۳) خواسته اسلام از پیروان خود این است که به صورت صلح آمیز زندگی کنند و از ایجاد تفرقه بپرهیزند!
- (۴) اسلام از پیروان خود می خواهد که با هم همزیستی مسالمت آمیز داشته باشند و تفرقه ایجاد نکنند!

۳- «عندما نرى في السماء غيمًا نُفَكِّرُ بِأَنَّ اللَّهَ هُوَ الَّذِي أَنْزَلَ مِنْهُ مَاءً أَحْيَا بِهِ كُلَّ شَيْءٍ!»:

- (۱) آنگاه که ابری در آسمان دیدیم به این فکر کردیم که خداوند است که از آن آبی نازل کرد و با آن هر چیزی را زنده کرد!
- (۲) وقتی که ابری در آسمان می بینیم، می اندیشیم که خداوند است که از آن آبی نازل می کند و با آن هر چیزی را زنده می کند!
- (۳) هنگامی که در آسمان، ابری را می بینیم، می اندیشیم که خداوند همان کسی است که از آن آبی نازل کرد که با آن هر چیزی را زنده کرد!

(۴) آنگاه که ابری در آسمان ببینیم، فکر می کنیم که خداوند همان کسی است که از آن آبی را نازل کرد و با آن هر چیزی زنده شد!

٤- عَيْنِ الخَطَأُ:

- (١) أخبر الطالب مدير المدرسة بما شاهد في الصف! : دانش آموز، مدير مدرسه را از آن چه در كلاس ديد، باخبر مي كند!
- (٢) ما أجمل هُدوء البحر و الطيور البحرية! : چه زيباست آرامش دريا و پرندگان دريايي!
- (٣) رمى النفاية من السيارة في الشارع عملٌ قبيحٌ! : پرت كردن زباله از ماشين به خيابان كارى ناپسند است!
- (٤) يا صديقي! أغلق حنفية الماء التي مفتوحة قليلاً! : اى دوست من! شير آبي را كه كمى باز است، ببند!

٥- عَيْنِ جواباً متضادّه و مترادفه غير صحيحين معاً:

- (١) بيع ≠ شراء / العداوة = الخصومة
- (٢) ضياء ≠ نور / ممنوع = مسموح
- (٣) يمين ≠ يسار / لَدَى = عِنْد
- (٤) ثمين ≠ رخيص / مُجِدِّد = مجتهد

٦- عَيْنِ عبارة جاء فيها الجَمْعُ المُكْتَسَرُ أَكْثَرُ؟

- (١) أسألكم أن تَستمعوا إلى وظائفكم حتى تتجحوا دائماً!
- (٢) هي تُدرِّسُ التاريخَ ليفهم الطلاب حقائق القرون الماضية!
- (٣) لو كنتَ تتَحَمَّلُ المصاعبَ وَ تَتَجَرَّعُ الآلامَ الكثيرة لوصلتَ إلى هدفك!
- (٤) إذا تُحاولنَ لِتَهْذِيبَ أنفسكنَّ اليومَ فلا تَترينَ إلا تقدّم أولادكن!

٧- عَيْنِ الصحيح عن العَمَلِيَّاتِ الحسابية:

- (١) خمسة و خمسون ناقص سنّة يساوي سبعة و أربعين.
- (٢) اثنا عشر في ثلاثة يساوي سنّة و ثلاثين.
- (٣) سنّة و خمسون تقسيم على أربعة يساوي ثلاثة عشر.
- (٤) ثمانون زائد ثمانية عشر يساوي ثلاثة و سبعين.

٨- عيّن الجملة التي الفعل فيها متعدّ:

(١) ذهبْتُ مع أصدقائي إلى السّفرة العلميّة!

(٢) قد بقي هذا الكتاب النفيس من القديم في المكتبة!

(٣) من خاف الله انصرف عن المنكرات!

(٤) رجعت أمّي من حفلة تكريم الأمّهات!

٩- عيّن الخطأ في تعيين أبواب الأفعال:

(١) أكْمِل الفراغات مُستعيناً بمعجمٍ عربيّ - إنجليزيّ!: باب افعال

(٢) أشارك في مسابقات تلاوة القرآن كلّ عام!: باب تفاعل

(٣) «و الذين إذا إصابَهُمُ البغيُّ هم يَنْتَصِرُونَ»: باب افتعال

(٤) اليوم أعداء الإسلام يُحاولون كثيراً لِيُفْرَقُوا بيننا!: باب تفعيل

١٠- عيّن الخطأ عمّا أُشير إليه بخطّ:

(١) انتظرت ثلاثين يوماً لأرى ذلك الطائر الجميل! (عدد العقود)

(٢) يَعيِشُ أهالي هذه القرية في طبيعة مازندران الجميلة! (فعل لازم)

(٣) لا يَجْتَمِعُ البُخلُ و الكذبُ في المؤمن! (مصدره: إجماع)

(٤) هذان الطالبان ناجحان في الامتحانات! (اسم الإشارة للجمع المذكر)

۱۵ دقیقه

ریاضی و آمار (۱)

دوره نیم سال اول
کل فصل ۱ و
فصل ۲ تا پایان درس ۳
صفحه ۱۰ تا صفحه ۶۲

۱۱- عددی برابر $\frac{1}{3}$ عدد دیگر است. اگر مجموع دو عدد ۶۸ باشد، در این صورت حاصل ضرب آنها کدام است؟

۱۰۷۵ (۲)

۸۴۰ (۱)

۹۶۰ (۴)

۹۰۰ (۳)

۱۲- ریشه‌های معادله $9x^2 - 9x - 10 = 0$ کدام است؟

 $-\frac{5}{3}, \frac{2}{3}$ (۲)

 $-\frac{1}{3}, \frac{10}{3}$ (۱)

 $\frac{1}{3}, -\frac{10}{3}$ (۴)

 $\frac{5}{3}, -\frac{2}{3}$ (۳)

۱۳- معادله درجه دوم $3x^2 + ax - 1 = 0$ را با استفاده از روش مربع کامل به صورت $(x - \frac{1}{3})^2 = b$ نوشته‌ایم، $a + b$ کدام است؟

 $-\frac{43}{12}$ (۲)

 $-\frac{29}{12}$ (۱)

 $\frac{29}{12}$ (۴)

 $\frac{17}{12}$ (۳)

۱۴- اگر معادله $2x^2 + ax + b = 0$ دارای ریشه مضاعف $x = -3$ باشد، در این صورت مقدار b کدام است؟

۱۲ (۲)

-۱۲ (۱)

۱۸ (۴)

-۱۸ (۳)

۱۵- اگر $x = -1$ ریشه معادله $\frac{ax+1}{x-3} + \frac{x}{x-1} = \frac{ax-2}{x^2-x}$ باشد، در این صورت مقدار a کدام است؟

 $-\frac{5}{3}$ (۲)

 $-\frac{1}{3}$ (۱)

 $\frac{1}{2}$ (۴)

۱ (۳)

۱۶- اگر رابطه $f = \{(-2, x - 2y), (3, -2), (-2, 4), (3, x + y), (-3, 4)\}$ تابع باشد، در این صورت حاصل $x^2 + y^2$ کدام است؟

(۲) ۶

(۱) ۵

(۴) ۱۰

(۳) ۴

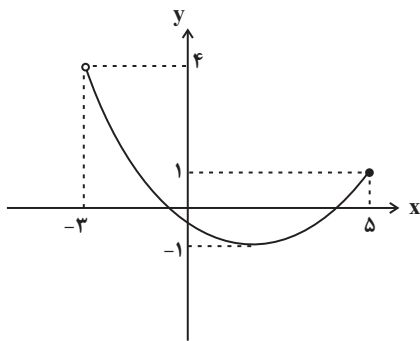
۱۷- کوچکترین عضو برد تابع $f(x) = \frac{-x+4}{x^2+2}$ $f: A \rightarrow B$ به ازای $A = \{-2, -1, 0, 1, 3\}$ کدام است؟

(۲) ۱

(۱) $\frac{1}{11}$

(۴) ۲

(۳) $-\frac{5}{3}$



۱۸- با توجه به نمودار تابع f در شکل زیر، برد تابع کدام است؟

(۱) $R = \{y \in \mathbb{R} \mid 1 \leq y \leq 4\}$

(۲) $R = \{y \in \mathbb{R} \mid 1 \leq y < 4\}$

(۳) $R = \{y \in \mathbb{R} \mid -1 \leq y < 1\}$

(۴) $R = \{y \in \mathbb{R} \mid -1 \leq y < 4\}$

۱۹- اگر در تابع خطی f ، $f(3) = -2$ و $f(-2) = \frac{5}{7}$ باشد، در این صورت حاصل $A = \frac{f(1)+f(0)}{f(-3)}$ کدام است؟

(۲) $\frac{9}{20}$

(۱) $\frac{1}{4}$

(۴) $\frac{9}{34}$

(۳) $\frac{5}{34}$

۲۰- یک شرکت برای تولید x واحد کالا، $C(x) = 12000 + 250x$ تومان هزینه می‌کند و هر واحد کالا را ۴۰۰ تومان می‌فروشد، به‌ازای فروش چه تعداد

کالا سود شرکت برابر ۲۰ درصد هزینه تولید شرکت می‌شود؟

(۲) ۱۴۴

(۱) ۹۶

(۴) ۴۸

(۳) ۷۲

اقتصاد

۱۵ دقیقه

دوره نیم سال اول
کل فصل ۱ و ۲
صفحه ۲ تا صفحه ۸۰

۲۱- یک کارگاه تولیدی برای تولید ۵۲۰ عدد کالا ۷۶,۰۰۰,۰۰۰ تومان بابت هزینه‌های تولید به عوامل تولید پرداخت کرده

است؛ اگر هر کالا را به مبلغ ۳۰۰,۰۰۰ تومان بفروشد، میزان سود یا زیان این کارگاه چقدر است؟

- (۱) ۱۵۶ میلیون تومان، سود
(۲) ۸۰ میلیون تومان، زیان
(۳) ۱۵۶ میلیون تومان، زیان
(۴) ۸۰ میلیون تومان، سود

۲۲- چه تعداد از عبارتهای زیر نادرست است؟

(الف) نقاط درون مرز امکانات تولید غیرقابل دستیابی است و منابع کافی برای تولید آن وجود ندارد.

(ب) یک شرکت به جای تولید در درون مرز امکانات تولید، باید بر روی مرز امکانات تولید کند.

(ج) مرز امکانات تولید نشان‌دهنده حداقل امکان تولید شرکت با منابع موجود است.

(د) هر نقطه در بالای مرز امکانات تولید، نشان‌دهنده این است که اقتصاد از بیش‌ترین منابع استفاده نکرده است.

(ه) الگوی نمایشی ساده از واقعیتی پیچیده است.

- (۱) یک (۲) دو (۳) سه (۴) چهار

۲۳- فردی یک قطعه زمین در اختیار دارد و می‌خواهد در این زمین کشاورزی کند. با توجه به اطلاعات مندرج در جدول زیر با فرض اینکه هزینه‌های

تولید یکسان باشد؛

(الف) منافع حاصل از تولید بهترین محصول چقدر است؟

(ب) هزینه فرصت این انتخاب، چه میزان است؟

نام محصول	مقدار (کیلو)	قیمت (تومان)
گندم	۲۱۵	۱۱,۰۰۰
جو	۱۹۵	۱۲,۰۰۰
هویج	۱۷۵	۱۴,۰۰۰
ذرت	۲۲۷	۹,۰۰۰

(۱) الف) ۲,۳۶۵,۰۰۰ تومان ب) ۲,۳۶۵,۰۰۰ تومان

(۲) الف) ۲,۴۵۰,۰۰۰ تومان ب) ۲,۳۶۵,۰۰۰ تومان

(۳) الف) ۲,۴۵۰,۰۰۰ تومان ب) ۲,۴۵۰,۰۰۰ تومان

(۴) الف) ۲,۳۶۵,۰۰۰ تومان ب) ۲,۴۵۰,۰۰۰ تومان

۲۴- به ترتیب، هر عبارت بیانگر کدام مورد است؟

الف) میزان تقاضا برای کالای نرمال

ب) افزایش تقاضا برای آن، حتی بدون تغییر قیمت

پ) با افزایش درآمد، تقاضا برای آن کاهش می‌یابد.

ت) با افزایش قیمت یکی، تقاضا برای دیگری افزایش می‌یابد.

۱) ارتباط معکوس با درآمد - کالای اساسی - کالاهای معمولی - کالاهای مکمل

۲) ارتباط معکوس با درآمد - کالای مد - کالاهای معمولی - کالاهای جانشین

۳) ارتباط مثبت با درآمد - کالای اساسی - کالاهای پست - کالاهای مکمل

۴) ارتباط مثبت با درآمد - کالای مد - کالاهای پست - کالاهای جانشین

۲۵- کدام گزینه به ترتیب صحیح یا غلط بودن موارد زیر را به درستی بیان کرده است؟

الف) بنگاه‌ها کالاها و خدمات را از خانوارها خریداری می‌کنند.

ب) سیاست‌گذاران از قیمت به عنوان ابزاری برای مدیریت مصرف استفاده می‌کنند.

ج) ابداعات و اختراعات معمولاً با کاهش هزینه‌ها، اثر مثبتی بر مقدار تولید دارند.

د) به مجموعه خریداران و فروشندگان هر چیزی صرفاً در فضای حقیقی بازار گفته می‌شود.

ه) قانون تقاضا می‌گوید که مقدار تقاضا از هر چیزی با درآمد خریدار رابطه مستقیم دارد.

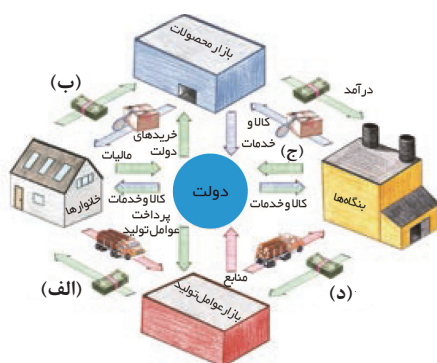
۱) غ - ص - ص - غ - غ - ص - غ - ص

۲) غ - ص - ص - غ - غ - ص - غ - ص

۳) ص - ص - ص - غ - غ - ص - ص - ص

۴) ص - ص - ص - غ - غ - ص - ص - ص

۲۶- با توجه نمودار جریان چرخشی تعاملات بین خانوارها، بنگاه‌ها و دولت، عبارات کدام گزینه به ترتیب تکمیل‌کننده موارد الف تا د مشخص شده در نمودار می‌باشد؟



۱) پرداخت عوامل تولید - خریدها - یارانه - درآمد خانوار

۲) درآمد خانوار - خریدها - مالیات - پرداخت عوامل تولید

۳) درآمد خانوار - درآمد - یارانه - پرداخت عوامل تولید

۴) پرداخت عوامل تولید - درآمد - مالیات - کالا و خدمات

۲۷- کدام گزینه جاهای خالی را به درستی تکمیل می‌کند؟

الف) ... باعث می‌شود افراد به حقوق یکدیگر تعرض نکنند و مثلاً دارایی‌هایی را که متعلق به آنها نیست، تصرف نکنند.

ب) مالیات بر ... مالیاتی است که مصرف‌کنندگان کالاهای خاص در زمان خرید آن کالا پرداخت می‌کنند.

پ) گام اول برای ورود به فعالیت اقتصادی ... است.

۱) الف) حضور دولت و عملکرد آن ب) مصرف پ) کسب مجوز از دولت

۲) الف) ارائه کالای عمومی توسط دولت ب) ارزش افزوده پ) محاسبه مالیات و پرداخت آن

۳) الف) ارائه کالای عمومی توسط دولت ب) درآمد پ) کسب مجوز از دولت

۴) الف) حضور دولت و عملکرد آن ب) دارایی پ) محاسبه مالیات و پرداخت آن

۲۸- در سه کشور کاستاریکا، برزیل و فیلیپین فقط آناناس و نارگیل با عوامل و هزینه‌های یکسان تولید می‌شوند، با توجه به اطلاعات جدول زیر کدام گزینه

از نظر صرفه اقتصادی صحیح نیست؟

کشورها	میزان تولید آناناس	میزان تولید نارگیل
کاستاریکا	۳۶,۰۰۰	۴,۸۰۰
برزیل	۴۰,۰۰۰	۹۰,۰۰۰
فیلیپین	۳۵,۰۰۰	۹۰,۰۰۰

۱) کاستاریکا آناناس و فیلیپین نارگیل را در کشور خود تهیه کند.

۲) برزیل هر دو محصول آناناس و نارگیل را در کشور خود تهیه کند.

۳) فیلیپین آناناس را از برزیل تهیه کند.

۴) کاستاریکا هر دو محصول آناناس و نارگیل را از برزیل تهیه کند.

۲۹- کدام یک از نتایج تجارت موفق نیست؟

۱) افزایش دسترسی به بازارهای وسیع‌تر

۲) افزایش هزینه‌ها

۳) سودآوری بیشتر

۴) افزایش رفاه

۳۰- کدام عبارت صحیح نیست؟

۱) مقرون به صرفه شدن تولید یک محصول نسبت به دیگری در کشوری در مقایسه با کشور دیگر مزیت اقتصادی ایجاد می‌کند.

۲) دولت‌ها برای حمایت از صنایع داخلی خود، پیمان‌های تجاری وضع می‌کنند و تعرفه‌ها را کاهش می‌دهند.

۳) نتیجه کنفرانس برتن وودز، تشکیل بانک جهانی توسعه و صندوق بین‌المللی پول بود.

۴) آنچه پشت پیمان‌های تجاری یا نقض آنها قرار دارد، منافع ملی کشورها است.

۱۵ دقیقه

دوره نیم سال اول

کل فصل ۱ و ۲

صفحة ۲ تا صفحه ۵۸

علوم و فنون ادبی (۱)

۳۱- کدام گزینه از ویژگی‌های زبانی متن زیر نیست؟

«ملک‌زاده‌ای را شنیدم که کوتاه بود و حقیر و دیگر برادران بلند و خوب‌روی. پدر به کراهت و استحقار در وی نظر می‌کرد. پسر به فراست (زیرکی)،

استبصار (بصیرت) به جای آورد و گفت: ای پدر کوتاه خردمند به که نادان بلند. نه هرچه به قامت مهتر به قیمت بهتر.»

(۱) مسجع و آهنگین بودن جملات (۲) کاربرد واژگان عربی

(۳) کوتاه بودن جملات (۴) حذف فعل به قرینه لفظی و معنوی

۳۲- کدام گزینه درباره «سازه‌ها و عوامل تأثیرگذار در شعر فارسی» نادرست است؟

(۱) پس از عاطفه، مهم‌ترین و مؤثرترین عامل، «وزن» است.

(۲) وزن، ادراکی است که از احساس نظم حاصل می‌شود.

(۳) توجه به فضای عاطفی و آهنگ متن، سبب کشف وزن می‌شود.

(۴) وزن، امری حسی است و بیرون از ذهن کسی که آن را درمی‌یابد، وجود ندارد.

۳۳- در کدام ابیات به ترتیب «واژه‌آرایی و واج‌آرایی» به کاررفته است؟

(الف) دل شکسته مروت بود که باز دهند / که باز می‌دهند این دردمند را دل ریش

(ب) بر او راست خم کرد و چپ کرد راست / خروش از خم چرخ چاچی بخواست

(ج) میل رفتن مکن ای دوست دمی با ما باش / بر لب جوی، طرب جوی و به کف ساغر گیر

(د) ریاست به دست کسانی خطاست / که از دستشان دست‌ها بر خداست

(۴) الف، ب

(۳) ج، الف

(۲) ب، ج

(۱) ج، د

۳۴- کدام بیت فاقد واژه‌آرایی است؟

(۱) دیگران گرچه دم از مهر و وفای تو ززند/ به وفای تو که چون من دگری نیست تو را

(۲) چون همه عالم خیال روی تو دارد/ روی ز رویت بگو چگونه بتابم

(۳) گهی که بلبل روح از قفس کند پرواز/ زخم اگر نه در این دم صغیر شوق زخم

(۴) از هلال هجر تو شد چشم خونبارم چو جوی/ بر لب این جو دمی بنشین پی دفع ملال

۳۵- تمام گزینه‌ها درباره گروه زبان‌های ایرانی درست است به جز گزینه ...

(۱) فارسی باستان در دوره هخامنشیان رایج بود. آثار بر جای مانده فارسی باستان، فرمان‌ها و نامه‌های شاهان هخامنشی است که به خط میخی نوشته شده است.

(۲) زبان پارتی در دوره اشکانیان رایج بود و تا اوایل دوره ساسانی نیز آثاری به این زبان، تألیف شد. این زبان در شمال و شمال شرق ایران رایج بود.

(۳) در واقع باید گفت آثار ادبی پهلوی به سبب اهمیتی که سنت شفاهی در ایران پیش از اسلام داشته، غالباً به کتابت در نیامده بود.

(۴) پس از ورود اسلام به ایران، زبان فارسی تحول تازه‌ای را پشت سر گذاشت و با بهره‌گیری از الفبای عربی به مرحله جدیدی گام نهاد که بدان «فارسی میانه» گفته می‌شود.

۳۶- هر کدام از موارد داده شده به ترتیب معرف کدام یک از زبان‌های ایرانی است؟

الف) این زبان به دو گروه زبان‌های «پارتی» و «پهلوی» تقسیم می‌شود.

ب) پس از ورود اسلام به ایران، تحول تازه‌ای را پشت سر گذاشت و با بهره‌گیری از الفبای خط عربی به مرحله جدیدی گام نهاد.

(۱) فارسی نو، فارسی میانه

(۲) فارسی میانه، فارسی نو

(۳) فارسی نو، فارسی باستان

(۴) فارسی میانه، فارسی باستان

۳۷- در کدام بیت تعداد واژگانی که حرف «و» در آن‌ها در جایگاه صامت است، نادرست نوشته شده است؟

(۱) دفع مده دفع مده من نروم تا نخورم / عشوه مده عشوه مده عشوه مستان نخرم (۴)

(۲) امروز ما مهمان تو مست رخ خندان تو / چون نام رویت می‌برم دل می‌رود والله ز جا (۱)

(۳) دل از جواهر مهترت چو صیقلی دارد / بود ز زنگ حوادث هر آینه مصقول (۳)

(۴) باز توام باز توام چون شنوم طبل تو را / ای شه و شاهنشاه من باز شود بال و پر (۲)

۳۸- به ترتیب حرف «و» در چند واژه مصوت و «ی» در چند واژه صامت است؟

«کوشا - یزد - پیشامد - دیشب - تو - رهایش - اوضاع - روزی - مولوی - ایوان - توحید - سیار - موافق - ودایع»

(۱) سه - پنج

(۲) سه - شش

(۳) چهار - شش

(۴) چهار - پنج

۳۹- آرایه‌های «واژه‌آرایی، واج‌آرایی، تلمیح، تضاد» به ترتیب در کدام گزینه آمده است؟

الف) مبین حقیر گدایان عشق را کاین قوم / شهان بی‌کمر و خسروان بی‌کلهند

ب) چو منصور از مراد آنان که بردارند، بر دارند / بدین درگاه حافظ را چو می‌خوانند، می‌رانند

ج) خدا را محتسب ما را به فریاد دف و نی بخش / که ساز شرع از این افسانه بی‌قانون نخواهد شد

د) زمانه قرعه نو می‌زند به نام شما / خوشا شما که جهان می‌رود به کام شما

(۱) ب، د، الف، ج

(۲) ج، الف، ب، د

(۳) د، ب، الف، ج

(۴) د، ج، ب، الف

۴۰- همه گزینه‌ها به جز گزینه ... فاقد سجع هستند.

(۱) من شبان و روزان، شما را به رزم این مردم تیره‌روان فراخواندم.

(۲) سر خدا را با تو بگوئیم، چگونه نگاه خواهی داشت؟

(۳) بیزارم از آن طاعت که مرا به عجب آرد، بنده آن معصیتم که مرا به عذر آرد.

(۴) از این اندیشه ناصواب درگذر و همت بر اکتساب ثواب مقصور گردان.

۱۰ دقیقه

تاریخ (۱) ایران و جهان باستان

دوره نیم سال اول

درس ۱ تا پایان درس ۸

صفحة ۲ تا صفحه ۷۹

۴۱- در کدام مرحله از پژوهش در تاریخ، پژوهشگر اطلاعات مربوط به موضوع تحقیق را از منابع و اسناد تاریخی

استخراج، تنظیم و دسته‌بندی می‌کند؟

(۱) تدوین پرسش‌های تحقیق (۲) تحلیل و تفسیر اطلاعات

(۳) گردآوری و تنظیم اطلاعات (۴) شناسایی منابع و مآخذ

۴۲- گاه‌شماری رومی بر اساس کدام گاه‌شماری و به دستور کدام امپراتور روم اصلاح شد؟

(۱) بابلی - کنستانتین (۲) بابلی - ژولیوس سزار

(۳) مصری - ژولیوس سزار (۴) مصری - کنستانتین

۴۳- به کدام دلیل، بیشتر اطلاعاتی که تاکنون درباره زندگی انسان و جوامع دوران پیش از تاریخ به دست آمده، حاصل تحقیقات علمی باستان‌شناسان است؟

(۱) کاوش‌های باستان‌شناسی (۲) استخراج اطلاعات از آثار باستانی

(۳) تعیین سن آثار باستانی (۴) حفاری و استخراج آثار باستانی

۴۴- کدام مورد درباره عواملی که موجب شد روستاها گسترش پیدا کنند و سرانجام نخستین شهرها در منطقه بین‌النهرین پدید آیند، درست است؟

(۱) ابزارسازی و پارچه‌بافی (۲) کاشت و برداشت محصولات کشاورزی

(۳) اهلی کردن حیوانات و سفال‌گری (۴) افزایش جمعیت و تولید مازاد بر خوراک

۴۵- کدام گزینه، عبارت تاریخی زیر را به درستی تکمیل می‌کند؟

« پس از ضعف و زوال حکومت ... آشوریان که قومی جنگجو در ... بین‌النهرین بودند، به قدرت رسیدند. »

(۱) سومریان - مرکز (۲) اکدیان - شرق

(۳) آموری‌ها - جنوب (۴) بابل قدیم - شمال

۴۶- به ترتیب پاسخ صحیح گزاره‌های زیر در کدام گزینه آمده است؟

(الف) در هند باستان کدام گروه «کاست» تشکیل دادند؟

(ب) کدام گزاره درباره کنفوسیوس نادرست است؟

(ج) یکی از رسوم سخت و پیچیده در آیین برهمنی ... بود.

(۱) بوداییان - شی هوانگ تی با اندیشه‌های او مخالفت کرد - رسیدن به نیروانا

(۲) برهمنان - بیش از همه درباره دین و خدایان چینی سخن گفته است - قربانی کردن

(۳) بوداییان - رفتار اخلاقی بسیار مورد توجه او بود - قربانی کردن

(۴) برهمنان - هان دستور داد آثار او را بسوزانند - رسیدن به نیروانا

۴۷- کدام گزینه به ترتیب به صحیح یا غلط بودن عبارات زیر اشاره می‌کند؟

- مینوسیان قرن‌ها بعد از مهاجرت اقوام هند و اروپایی به یونان، شهرهای خود را پایه‌گذاری کرده بودند.

- علت ورود یونانی‌ها به عصر تاریکی، رقابت شهرها و جنگ‌های داخلی بود.

- هخامنشیان در جریان جنگ‌های پلوپونزی، به طور پنهانی به آتن کمک مالی می‌کردند.

- آتنا، خدایانوی خرد، محافظ شهر آتن و مستقر در المپ بود.

- فلسفه یونان در قرن‌های پنجم و چهارم پیش از میلاد به اوج خود رسید.

(۱) غ، ص، غ، ص، غ، ص، غ، ص، ص

(۲) غ، ص، غ، ص، ص، ص، ص

۴۸- چه اتفاقی به عنوان نقطه عطفی در درک و آگاهی ایرانیان از تمدن باستانی خود بود و پیش از این نقطه عطف، پارسه یا پرسه‌پلیس را به چه کسی

نسبت می‌دادند؟

(۱) رمزگشایی خط میخی - جمشید

(۲) ترجمه خدای‌نامه‌ها - حضرت سلیمان

(۳) رمزگشایی خط میخی - حضرت سلیمان

(۴) ترجمه خدای‌نامه‌ها - جمشید

۴۹- در تورات، کتاب دینی یهودیان، مطالبی درباره ...، پادشاه ایرانی وجود دارد و مهم‌ترین نوشته‌های تاریخی دوره ساسانی ... است که محتوای آن‌ها با

واقعیات تاریخی انطباق ...

(۱) داریوش - سنگ‌نوشته‌ها - دارد

(۲) خشایارشا - خدای‌نامه‌ها - ندارد

(۳) کورش - خدای‌نامه‌ها - دارد

(۴) انوشیروان - سنگ‌نوشته‌ها - ندارد

۵۰- کدام گزینه درباره نخستین‌های ایران در دوران پیش از تاریخ نادرست است؟

(۱) کهن‌ترین اثر حضور انسان در ایران مربوط به بستر کشف‌رود در خراسان رضوی است.

(۲) شوش، شهداد، سیلک همگی از نخستین شهرهای فلات ایران هستند.

(۳) اولین مردمانی که اقدام به کشت گندم و جو کردند، مردمانی از کوهپایه زاگرس بودند.

(۴) در ابتدای یکجانشینی کلبه‌هایی از جنس گل و سنگ و خشت می‌ساختند.

۱۰ دقیقه

جغرافیای ایران

دوره نیمسال اول

درس ۱ تا پایان درس ۵

صفحة ۲ تا صفحه ۴۵

۵۱- کدام مورد، عبارت زیر را درباره محیط جغرافیایی به درستی کامل می‌کند؟

«محیط جغرافیایی از تعامل بین ... و ... به وجود می‌آید.»

(۱) فنون جغرافیایی - محیط طبیعی

(۲) محیط طبیعی - محیط انسانی

(۳) داده‌های جغرافیایی - اقتصاد

(۴) اقتصاد - فنون جغرافیایی

۵۲- چه چیزی موجب می‌شود جغرافی دان با دید ترکیبی یا کل‌نگری، موضوعات را مطالعه و بررسی کند؟

(۱) چگونگی شکل‌گیری محیط‌های جغرافیایی

(۲) روابط متقابل انسان و محیط

(۳) مطالعه همه جانبه و جامع پدیده‌ها

(۴) مطالعه بافت جمعیت و میزان منابع آب

۵۳- جغرافیای اقتصادی به کدام مورد زیر می‌پردازد؟

(۱) تولید، توزیع و مصرف کالاها و خدمات در مناطق مختلف

(۲) چگونگی معیشت گروه‌های انسانی در مکان‌های مختلف

(۳) جمع‌آوری و تجزیه و تحلیل اطلاعات اقتصادی در زمان‌های مختلف

(۴) جمع‌آوری و بررسی همه جانبه اطلاعات و مطالعات اقتصادی

۵۴- حذف اطلاعات غیرضروری در پژوهش جغرافیایی در چه مرحله‌ای از پژوهش انجام می‌شود؟

(۱) نتیجه‌گیری و ارائه پیشنهادها

(۲) جمع‌آوری اطلاعات

(۳) تدوین فرضیه

(۴) پردازش اطلاعات

۵۵- فرضیه‌های پژوهشگر به چه اموری بستگی دارد؟

(۱) میزان دانش، تجربیات و سوابق پژوهشی در دسترس پژوهشگر

(۲) نوع پرسش‌ها، مصاحبه‌ها و مشاهدات پژوهشگر

(۳) میزان دانش، سوابق پژوهشی و ارتباطات پژوهشگر

(۴) نوع پرسش‌ها، سوابق پژوهشی و ارتباطات پژوهشگر

۵۶- پس از مرز خشکی بیش‌ترین مرزهای ایران به شکل ... است و همه گزینه‌ها (در بخش دوم) به دلایل اهمیت دسترسی به آب‌های آزاد اشاره

می‌کند، به جز:

(۱) دریایی - دستیابی به منابع غذایی

(۲) دریایی - وجود جزایر و مناطق آزاد

(۳) رودخانه‌ای - ارتباط با سایر نقاط جهان

(۴) رودخانه‌ای - دستیابی به سوخت‌های فسیلی

۵۷- هر یک از ویژگی‌های زیر به ترتیب مربوط به کدام منطقه کوهستانی است؟

- دو توده کوهستانی آن بر اثر فعالیت‌های آتش‌فشانی به وجود آمده است.
- دامنه این کوهها معمولاً به سمت شمال یا جنوب است و دره‌های وسیع و عمیق دارد.
- شیب عمومی این کوهها به سمت خزر بیش‌تر از آذربایجان است.
- این کوهها به شکل منظم و موازی در شمال شرق ایران هستند.

(۱) آذربایجان - البرز - تالش - شمال خراسان

(۲) تالش - آذربایجان - شمال خراسان - البرز

(۳) شمال خراسان - البرز - تالش - آذربایجان

(۴) آذربایجان - شمال خراسان - البرز - تالش

۵۸- کدام گزینه از عوامل تغییردهنده طبیعی زاگرس است و گل‌فشان‌ها و کوه‌های مریخی در کدام منطقه کوهستانی به چشم می‌خورند؟

- (۱) تولید برق آبی - منطقه کوهستان مرکزی
- (۲) ساخت سد برای جلوگیری از طغیان رودها - کوه‌های شرق و جنوب شرقی
- (۳) طغیانی شدن جریان رودها - کوه‌های شرق و جنوب شرقی
- (۴) فرسایش کوهها - منطقه کوهستانی مرکزی

۵۹- کدام گزینه در مورد توده‌های هوا صحیح نیست؟

- (۱) توده سرد و خشک سیبری باعث بارش در دریای خزر می‌شود.
- (۲) توده هوای سودانی از مدیترانه وارد ایران می‌شود.
- (۳) توده هوای مرطوب موسمی از اقیانوس هند وارد ایران می‌شود.
- (۴) توده هوای گرم و خشک از عربستان وارد می‌شود.

۶۰- در حالت عادی دمای هوا در تروپوسفر چگونه است؟

- (۱) با افزایش ارتفاع از سطح زمین، در دمای هوا تغییر چندانی به وجود نمی‌آید.
- (۲) با افزایش ارتفاع از سطح زمین، دمای هوا کاهش می‌یابد.
- (۳) هوای مجاور سطح زمین سرد و سنگین است و لایه هوای گرمی در بالای آن قرار می‌گیرد.
- (۴) درجه حرارت با افزایش ارتفاع ابتدا کاهش و سپس افزایش می‌یابد.

جامعه‌شناسی (۱)

۱۵ دقیقه

دوره نیم‌سال اول
درس ۱ تا پایان درس ۸
صفحه ۳ تا صفحه ۷۴

۶۱- انسان در قبال فرهنگی که از طریق تعلیم و تربیت به او منتقل می‌شود، ... و ... سبب پیدایش جهان‌های اجتماعی مختلف می‌شود.

(۱) صرفاً موجودی منفعل و پذیرنده است - تنوع اراده و اختیار انسان‌ها

(۲) کنشگری فعال و تأثیرگذار است - تنوع آگاهی و معرفت انسان‌ها

(۳) صرفاً موجودی منفعل و پذیرنده نیست - مقایسه جهان‌های اجتماعی با هم

(۴) کنشگری فعال و تأثیرگذار نیست - تغییرات بنیادین جهان‌های گذشته

۶۲- در ارتباط با نظر «ماکس وبر» درباره جهان متجدد، کدام گزینه نادرست است؟

(۱) در این جهان اجتماعی، آدمیان متوجه اهداف دنیوی‌اند و برای رسیدن به این اهداف، از علوم تجربی استفاده می‌کنند.

(۲) در جهان متجدد، کنش‌هایی که اهداف دنیوی را به وسیله علوم تجربی تعقیب می‌کنند، به شدت رواج می‌یابند.

(۳) در این جهان، عناصر مقدس و معنوی طرد می‌شود و جهان صرفاً از مواد و موجودات خامی ساخته شده است که همه در اختیار و کنترل بشرند.

(۴) جهان متجدد فقط علمی‌را که با روش‌های تجربی به دست می‌آیند، علم نمی‌داند و علمی‌را که از روش‌های فراتجربی استفاده می‌کنند را هم علم می‌شناسد.

۶۳- به ترتیب، «راهنمای کنش اعضای جهان اجتماعی»، «عامل تبدیل ارزش‌ها به واقعیت»، «اهداف و ارزش‌های افراد در یک جهان اجتماعی»، «آرمان جهان اسلام» و «وسیله ورود فرهنگ آرمانی به قلمرو فرهنگ واقعی» در کدام گزینه آمده است؟

(۱) عقاید - عمل کردن مردم مطابق هنجارها - قلمرو آرمانی - توحید - متناسب کردن فرهنگ واقعی با شرایط آرمانی

(۲) ارزش‌ها - عمل کردن مردم مطابق ارزش‌ها - آرمان اجتماعی - عدالت - تعلیم و تربیت

(۳) ارزش‌ها - عمل کردن مردم مطابق ارزش‌ها - آرمان اجتماعی - توحید - تعلیم و تربیت

(۴) عقاید - عمل کردن مردم مطابق هنجارها - قلمرو آرمانی - توحید - متناسب کردن فرهنگ آرمانی با شرایط واقعی

۶۴- در جوامعی که علم را محدود به دانش تجربی و آزمون‌پذیری می‌دانند، ارزش‌ها و عقاید اجتماعی چگونه تلقی می‌شوند؟

(۱) پدیده‌های اجتماعی‌ای هستند که در فرهنگ عمومی و واقعی جوامع انسانی پدید می‌آیند و ما فقط می‌توانیم بودن یا نبودن آن‌ها را بشناسیم و درباره حق و باطل بودن آن‌ها قضاوت کنیم.

(۲) این ارزش‌ها و عقاید در فرهنگ عمومی و آرمانی جوامع تحقق می‌یابند و ما قادر به تشخیص بودن یا نبودن آن‌ها نیستیم.

(۳) آن‌ها هم تاریخی و هم فرهنگی هستند که در فرهنگ عمومی و آرمانی جوامع پدید می‌آیند و ما می‌توانیم بودن یا نبودن آن‌ها را بشناسیم اما قادر به داوری درباره حق یا باطل بودن آن نیستیم.

(۴) پدیده‌های وابسته به تفاوت جهان‌های اجتماعی هستند که در فرهنگ آرمانی یا واقعی جوامع انسانی پدید می‌آیند و ما فقط می‌توانیم بودن یا نبودن آن‌ها را بشناسیم و راهی برای داوری درباره درست یا غلط بودن آن‌ها نداریم.

۶۵- به ترتیب، هر یک از پدیده‌های اجتماعی زیر در کدام قسمت از طیف‌های تقسیم‌بندی پدیده‌های اجتماعی قرار می‌گیرند؟

- جنگ روسیه و اوکراین

- دیدگاه من نسبت به فلسفه حقوق

(۲) عینی و کلان - ذهنی و کلان

(۱) ذهنی و کلان - ذهنی و کلان

(۴) ذهنی و کلان - عینی و خرد

(۳) عینی و کلان - ذهنی و خرد

۶۶- به ترتیب، کدام گزینه پاسخ صحیح پرسش‌های زیر می‌باشد؟

- در مقایسه جهان اجتماعی با موجود زنده، علت بر خورداری هر دو از نظم مناسب چیست؟

- تکوینی بودن عضویت اعضا در موجودات زنده، به چه معناست؟

(۱) حفظ حیات موجود زنده - براساس آگاهی و اراده اعضا به وجود نمی‌آید.

(۲) حفظ حیات موجود زنده - با اراده اعضا تغییر پیدا می‌کند.

(۳) تأمین هدف مشترک - با اراده اعضا تغییر پیدا می‌کند.

(۴) تأمین هدف مشترک - براساس آگاهی و اراده اعضا به وجود نمی‌آید.

۶۷- به ترتیب هر یک از موارد زیر چه نوع پیامد کنشی محسوب می‌شوند؟

- دانش‌آموزی که در طول سال تلاش کرده و در امتحانات نمرات خوبی می‌گیرد.

- فردی که وضو می‌گیرد، دست و صورت او تمیز می‌شود.

- با باز کردن پنجره اتاق، هوای تازه وارد اتاق می‌شود.

- فردی که سلام می‌کند و شما به سلام او پاسخ می‌دهید.

(۱) غیرارادی - ارادی - غیرارادی - ارادی

(۲) ارادی - غیرارادی - غیرارادی - ارادی

(۳) ارادی - غیرارادی - ارادی - غیرارادی

(۴) غیرارادی - ارادی - ارادی - غیرارادی

۶۸- کدام گزینه در مورد شعر زیر، درست است؟

«هرگز وجود حاضرِ غایب شنیده‌ای / من در میان جمع و دلم جای دیگرست»

- (۱) انسان‌ها پدیده‌های اجتماعی را برای رفع نیازها و تأمین سعادت خود پدید می‌آورند.
- (۲) کنش‌ها فقط در ارتباط با دیگران انجام نمی‌شود و علاوه بر آن در ارتباط با خودمان و خلقت نیز صورت می‌گیرند.
- (۳) کنش‌هایی که در حضور دیگران ولی بدون توجه به آن‌ها اتفاق می‌افتند، کنش اجتماعی نیستند.
- (۴) کنش اجتماعی، تنها در حضور فیزیکی دیگران صورت نمی‌گیرد.

۶۹- به ترتیب، کدام گزینه صحیح یا غلط بودن عبارتهای زیر را به درستی بیان می‌کند؟

- (الف) ورود پدیده‌های طبیعی به جهان اجتماعی، باعث گسترش آن می‌شود؛ ولی جهان اجتماعی می‌تواند از این هم گسترده‌تر شود.
- (ب) زلزله یا خشکسالی پدیده‌های طبیعی‌اند که تأثیرات تعیین‌کننده‌ای بر کنش‌های اجتماعی انسان‌ها ندارند.
- (ج) مرزهای جهان اجتماعی همان مرزهای دانش آن است و هرچه جهان اجتماعی شناخت صحیح‌تری از پدیده‌های اجتماعی، طبیعی و ماوراءطبیعی داشته باشد، زندگی انسان در مسیر خوشبختی بیش‌تری قرار می‌گیرد.

- | | |
|-------------|-------------|
| (۱) ص، ص، غ | (۲) غ، ص، غ |
| (۳) ص، غ، ص | (۴) غ، غ، ص |

۷۰- به ترتیب، پدیده‌های تکوینی چگونه پدیده‌هایی هستند و این‌که شناخت خداوند، فرشتگان و جهان ماوراءطبیعی، آرمان‌ها و ارزش‌های زندگی آدمیان را تغییر می‌دهد، مطابق با کدام نمودار است؟

- (۱) پدیده‌هایی که به واسطه کنش‌ها و پیامدهای آن‌ها به وجود می‌آیند. - جهان اجتماعی ← جهان ماوراءطبیعی
- (۲) پدیده‌هایی که به واسطه ارتباط با زندگی انسان‌ها به جهان اجتماعی وارد می‌شوند. - جهان طبیعی ← جهان اجتماعی
- (۳) پدیده‌هایی که انسان‌ها آن‌ها را ایجاد کرده‌اند و حاصل کنش‌های اجتماعی انسان‌ها هستند. - جهان ماوراءطبیعی ← جهان اجتماعی
- (۴) پدیده‌هایی که انسان آن‌ها را ایجاد نمی‌کند ولی به واسطه ارتباطی که با زندگی انسان دارند به جهان اجتماعی راه می‌یابند. - جهان ماوراءطبیعی ← جهان اجتماعی

۲۰ دقیقه

منطق

دوره نیم سال اول
درس ۱ تا پایان درس ۵
صفحة ۳ صفحه ۵۲ تا

۷۱- در کدام گزینه مغالطه مطرح شده در گزینه به درستی نوشته نشده است؟

- (۱) جواهرات کشف شده توسط کارگران معدن به موزه آثار باستانی منتقل شد. (نگارشی کلمات)
- (۲) نیلوفر به زهرا گفت: به نیمه پر لیوان نگاه کن! زهرا پاسخ داد: اما این لیوان که آب ندارد. (توسل به معنای ظاهری)
- (۳) رئوف به اصغر گفت: من مثل تو به داستان های جنایی علاقمند نیستم. (نگارشی کلمات)
- (۴) کیمیا به همراه مادرش در بیمارستان نشسته بود. ناگهان داروهایش افتاد. (ابهام در مرجع ضمیر)

۷۲- در صورتی که مصادیق مفهومی که تعریف کرده ایم اخص از مصادیقی باشد که تعریفمان پوشش می دهد ...

- (۱) تعریف ارائه شده ممکن است جامع و مانع باشد.
- (۲) بین مصادیق مجهول و تعریف نسبت تساوی یا تباین برقرار نیست.
- (۳) ممکن است که تعریف ارائه شده بی ربط باشد و مصادیق متفاوتی داشته باشد.
- (۴) در صورت برقرار بودن نسبت عموم و خصوص مطلق بین آنها، تعریف ما جامع نیست.

۷۳- کدام یک از استدلال های زیر تعمیمی است؟

- (۱) حمید لوبیا دوست دارد، پس حمید قورمه سبزی هم دوست دارد.
- (۲) زن نباید شاغل باشد چون دیگر نمی تواند مادر خوبی باشد، همسران دو تا از برادرهای من این گونه اند.
- (۳) تمامی معلمان مدرسه آزادگان خودرو دارند، آقای واشقانی معلم جامعه شناسی این مدرسه است، پس حتماً خودرو دارد.
- (۴) یکی از عوامل گرمایش و بالا بردن دمای محیط در فضاهای بسته بخاری است؛ پس با توجه به روشن بودن بخاری خانه می توان گفت که خانه گرم است.

۷۴- در تشبیه دانش منطق به «علم پزشکی» و «سیستم های کنترلی خودرو» وجه شبه به ترتیب به کدام یک از موارد زیر برمی گردد؟

- (۱) هدف منطق - ابزاری بودن منطق
- (۲) روش منطق - ابزاری بودن منطق
- (۳) هدف منطق - کاربردی بودن منطق
- (۴) روش منطق - کاربردی بودن منطق

۷۵- نوع دلالت مشخص شده در کدام گزینه درست است؟

- (۱) رئوف نمی دانست و خبر نداشت که لباسش سوخته بود. (مطابقی)
- (۲) مهدی به مادرش گفت: برق را روشن کن. (التزامی)
- (۳) تمام شهر به دیدن پهلوان حسن یزدانی رفته بودند. (تضمنی)
- (۴) این خانه یکی از گران قیمت ترین خانه های ایران است. (تضمنی)

۷۶- در کدام گزینه نسبت دو مفهوم اول به گونه‌ای است که یکی تمام مصادیق دیگری را دربرمی‌گیرد و نسبت دو مفهوم دوم به گونه‌ای است که هر یک

از جهتی عام و از جهتی خاص هستند؟

- (۱) غیرمسلمان و مسیحی - غیراصفهانی و غیرایرانی
 (۲) درخت سیب و سیب - میوه و شیرین
 (۳) غیرشیعه و غیرمسلمان - کتاب و خواندنی
 (۴) تهران و استان - کفش و سفید

۷۷- تعریف «فلز» به «جسمی که در حالت عادی جامد است.» و تعریف «پرنده» به «حیوانی که پرواز می‌کند.» به ترتیب چه ایراداتی دارد؟

- (۱) جامع نیست - جامع نیست
 (۲) نه جامع نه مانع - مانع نیست
 (۳) مانع نیست - جامع نیست
 (۴) نه جامع نه مانع - نه جامع نه مانع

۷۸- اگر یک تصدیق مجهول داشته باشیم ...

- (۱) لزوماً همه تصورات سازنده آن مجهول خواهند بود.
 (۲) امکان دارد تمامی تصورات آن شناخته شده باشند.
 (۳) لزوماً متشکل از تصورات معلوم و مجهول می‌باشد.
 (۴) حکم قضیه معلوم اما تصورات و اجزاء آن مجهول‌اند.

۷۹- کدام یک از گزاره‌های زیر می‌تواند فرد را دچار مغالطه ابهام در مرجع ضمیر کند؟

- (۱) علی در هنگام بازی فوتبال لباسش پاره شد.
 (۲) مادر به فرزندانش گفت که از کیف پولش مراقبت کنند.
 (۳) ساسان: میل دارید با من هندوانه بخورید؟ - کامبیز: نه میل ندارم.
 (۴) من پدرم را هنگام سیگارکشیدن دیدم.

۸۰- در کدام گزینه تعداد مفاهیم کلی بیشتری وجود دارد؟

- (۱) این پرنده - عقاب ایرانی - مطالعه مفهومی - اژدهای هفت‌سر
 (۲) اتوبوس درون شهری - میدان آزادی - مترو - سردر دانشگاه تهران
 (۳) رستم شاهنامه - اردشیر بابکان - لسان‌الغیب - شیخ اجل شیراز
 (۴) فلسفه یازدهم - کتابخانه من - تنها کتاب منطق من - کنکور انسانی

پاسخ دادن به این سوالات اجباری است و در تراز کل شما تأثیر دارد.

سوالات آشنا

۸۱- عبارات موجود در کدام گزینه به ترتیب با تعریف و استدلال معلوم می‌شوند؟

(۱) طولانی‌ترین رود جهان - مربع شکل چهارضلعی است.

(۲) تورم غیرعادی کالاهای اساسی - بلندترین رشته کوه ایران

(۳) در زیر زمین نهفتگان میبینم - میازار موری که دانه کش است.

(۴) توانا بود هر که دانا بود - هر سبزه که در باغ بهاری بوده است.

۸۲- مناسب‌ترین پاسخ برای این پرسش که «چرا جملات انشایی در منطق بررسی نمی‌شوند؟» کدام است؟

(۱) با واقعیت مطابقت ندارند.

(۲) خطای اندیشه شامل آن‌ها نمی‌شود.

(۳) فقط از احساسات و تمایلات ما خبر می‌دهند.

(۴) به شکل سؤالی، امری یا عاطفی بیان می‌شوند.

۸۳- در کدام عبارت، دلالت مفهوم موردنظر بر معنا، «دالت تضمن» است؟

(۱) پایه میز جدا شده است و نیاز به تعمیر دارد.

(۲) در هر مولکول آب دو مولکول هیدروژن وجود دارد.

(۳) در نماز پیشانی خود را به نشانه خاکساری، بر خاک می‌ساییم.

(۴) مادرم به من یک روسری آبی آسمانی با گل‌های سفید و زرد هدیه داد.

۸۴- در کدام یک، هر سه نوع دلالت برای «مدرسه» به کار رفته است؟

(۱) نقاش بعد از نقاشی مدرسه، به مدیر مدرسه گفت که از دانش‌آموزان بخواهد که در حفظ نظافت مدرسه همکاری کنند.

(۲) علی هنگام ورود به مدرسه، متوجه شد مدرسه را دزد برده و دانش‌آموزان با ناراحتی در حال مرتب کردن مدرسه‌اند.

(۳) دانش‌آموزان از مدرسه اجازه گرفتند تا مدرسه را برای جشن تزئین کنند و پس از اتمام کار از مدرسه خارج شوند.

(۴) مدرسه ما نزدیک یک کارخانه است. تمام مدرسه از صدای کارخانه ناراضی‌اند و قرار است مدرسه را به جای دیگر ببرند.

۸۵- در عبارات «سرو نقطه ندارد» و «امام رضا (ع) ضامن آهو است.» مفاهیم خط کشیده شده به ترتیب چه نوع مفاهیمی هستند و درباره مفهوم دوم

می‌توان گفت: ...

(۱) کلی - جزئی - مفهومی که مصداق آن کاملاً مشخص است و بیش از یک مورد نیست.

(۲) جزئی - کلی - مفهومی که مصداق آن کاملاً مشخص است و بیش از یک مورد نیست.

(۳) جزئی - کلی - مفهومی که ممکن است هیچ مصداق خارجی نداشته باشد.

(۴) کلی - جزئی - مفهومی که ممکن است هیچ مصداق خارجی نداشته باشد.

۸۶- کدام طبقه‌بندی درست است؟

- (۱) مقدار > شکل > مثلث > پاره‌خط
 (۲) علم > تصدیق > قضیه > قضیه شرطی
 (۳) تصدیق > شکل اول > قیاس > استدلال
 (۴) مربع > لوزی > متوازی‌الاضلاع > چهارضلعی

۸۷- کدام تعریف مفهومی، بیشترین خطا را دارد؟

- (۱) خورشید: ستاره‌ای است که در مدت زمان میان طلوع و غروب خورشید طلوع می‌کند.
 (۲) آینه: شیئی که نور را منعکس می‌کند.
 (۳) امتداد: بُعد مفطور در برخی جواهر ممتد را گویند.
 (۴) فلز: عنصری که هدایت‌کننده الکتریسیته است و در دمای معمولی جامد است.

۸۸- اگر تعریفی «جامع باشد ولی مانع نباشد یا اینکه نه جامع باشد نه مانع» نسبت میان مفهوم مورد تعریف و تعریف به ترتیب، چگونه خواهد بود؟

- (۱) عموم و خصوص مطلق - فقط تباین
 (۲) عموم و خصوص من وجه - فقط عموم و خصوص من وجه
 (۳) عموم و خصوص مطلق - تباین یا عموم و خصوص مطلق
 (۴) عموم و خصوص مطلق - عموم و خصوص من وجه یا تباین

۸۹- کدام یک از استدلال‌های زیر استقرای تعمیمی است؟

- (۱) چراغ‌های خودروهایی که در این جاده کوهستانی از طرف مقابل می‌آیند، در این موقع روز روشن است پس احتمالاً در جلوی ما تونل هست.
 (۲) علی از همه کسانی که لباس سفید دارند می‌ترسد چون دکتری که به او آمپول زد لباس سفید پوشیده بود.
 (۳) تاکنون همه افرادی که دیده‌ایم چشمان آبی داشته‌اند پس همه افراد شهر چشم آبی هستند.
 (۴) چون موتورسواری را بلدم پس به راحتی می‌توانم با کامیون رانندگی کنم.

۹۰- در استدلال استقرایی کدام یک از موارد زیر وجود ندارد؟

- (۱) انتقال حکم از یک چیز به موردی دیگر براساس مشابهت
 (۲) نتیجه‌گیری کلی براساس مشاهده جزئیات و اصل تعمیم
 (۳) بررسی احتمالات و استنتاج براساس بهترین تبیین
 (۴) نتیجه‌گیری یقینی و ضروری براساس مقدمات

آزمون شناختی ۷ فروردین ۱۴۰۲

دانش آموز عزیز!

اگر در آزمون‌های قبلی به سوالات آمادگی شناختی پاسخ داده‌اید از وضعیت پایه آمادگی شناختی خود بر اساس کارنامه آگاهی دارید. در این آزمون برنامه‌های حمایتی ما برای تقویت سازه‌های شناختی ادامه می‌یابد. این برنامه ارائه راهکارهای هفتگی و پایش مداوم دانش شناختی است. لطفاً برای سنجش آگاهی خود به سوالات پاسخ دهید و برای اطمینان از ماهیت راهبردهای آموزشی مورد سوال، پاسخ نامه تشریحی را مطالعه فرمائید. توجه: سوالات از شماره ۲۶۱ شروع می‌شود.

۲۶۱. کدام گزینه درست است؟

۱. توانایی شناختی ما ذاتی است و نمی‌تواند با تمرین تغییر کند.
۲. توانایی شناختی ما تقویت‌پذیر است و می‌تواند با تمرین بهتر شود.
۳. هیچ کدام
۴. نمی‌دانم

۲۶۲. کدام سوال را برای یادگیری مفید می‌دانید؟

۱. "چه چیزی می‌دانم؟" قبل از مطالعه
۲. "چه چیزی می‌خواهم بدانم؟" قبل از مطالعه
۳. "چه چیزی یادگرفتم؟" پس از مطالعه
۴. همه موارد

۲۶۳. کدام یک از موارد زیر در مورد آزمون صحیح است؟

۱. موجب آگاهی ما از وضعیت یادگیری خودمان می‌شود.
۲. مروری بر مطالب درسی است.
۳. باعث افزایش انگیزه برای یادگیری می‌شود.
۴. همه موارد

۲۶۴. کدام مورد به عنوان انگیزاننده مطالعه مفید است؟

۱. خیال‌پردازی در مورد هدف آینده
۲. پایش مستمر پیشرفت خود بر اثر تلاش
۳. هر دو مورد
۴. هیچ کدام

۲۶۵. کدام یک از مراحل زیر برای حل یک مساله / مشکل کمک کننده است؟

۱. نوشتن ابعاد مختلف مساله
۲. نوشتن کلیه راه حل‌های ممکن
۳. ارزش‌گذاری راه حل‌ها
۴. همه موارد

۲۶۶. کدام راه حل را برای مدیریت موانع قابل پیش‌بینی در برنامه‌ریزی مناسب می‌دانید؟

۱. برنامه‌ریزی مجدد
۲. تعیین پاسخ‌های احتمالی قبل از شروع برنامه
۳. انکار مانع
۴. تسلیم شدن در برابر مانع

۲۶۷. کدام مورد موجب سازگاری با شرایط جدید می‌شود؟

۱. استقبال از یادگیری جدید
۲. تلاش برای حفظ منطقه امن اطراف خود
۳. مقاومت به تغییر
۴. همه موارد

۲۶۸. در شرایط غیر قابل پیش‌بینی کدام مورد را مفید می‌دانید؟

۱. یادگیری از دیگران
۲. پیدا کردن نکات مثبت شرایط جدید
۳. ارزشمند دانستن خطاها
۴. همه موارد

۲۶۹. کدام گزینه در مورد خواندن چند موضوع درسی در یک روز درست است؟

۱. مناسب نیست چون تمرکز ما را به هم می‌ریزد.
۲. مناسب است چون موجب انعطاف ما در یادگیری می‌شود.
۳. فرقی ندارد
۴. نمی‌دانم

۲۷۰. یکی از گزینه‌های زیر را در مورد سوالات امروز انتخاب کنید.

۱. مفید بود و انتظار دارم این آگاهی من را در یادگیری مطالب درسی کمک کند.
۲. مایل به دریافت اطلاعات، راهبردها و تکالیف تقویتی بیشتر هستم.
۳. هر دو
۴. هیچ کدام