



دفترچه شماره (۱)

صبح شنبه

۱۴۰۲/۱/۵

# آزمون اختصاصی دوازدهم انسانی

۵ فروردین ماه ۱۴۰۲ (میه)

نام درس	معمولاً دانش آموزان در هر رده تراز به چند سؤال از هر ۱۰ سؤال پاسخ می‌دهند.					این قسمت را قبل از شروع آزمون پر کنید شما به چند سؤال از هر ۱۰ سؤال پاسخ خواهید داد؟
	۴۰۰۰	۴۷۵۰	۵۵۰۰	۶۲۵۰	۷۰۰۰	
ریاضی و آمار	۱	۲	۳	۴	۶	
علوم و فنون ادبی	۱	۲	۳	۵	۶	
جامعه‌شناسی	۱	۲	۵	۷	۸	
روان‌شناسی	۱	۲	۴	۵	۷	

نام و نام خانوادگی:	شمارنده:
تعداد سؤال: ۸۰	مدت پاسخ‌گویی: ۷۵ دقیقه

عنوان مواد امتحانی گروه آزمایشی علوم انسانی، تعداد، شماره سؤالات و مدت پاسخ‌گویی

ردیف	مواد امتحانی	تعداد سؤال	از شماره	تا شماره	مدت پاسخ‌گویی (به دقیقه)
۱	ریاضی و آمار (۱) و (۲)	۱۰	۱	۱۰	۲۵
۲	ریاضی و آمار (۱) و (۲) - کتاب نوروز و زرد دی ۱۴۰۱	۱۰	۱۱	۲۰	
۳	علوم و فنون ادبی (۱) و (۲)	۱۰	۲۱	۳۰	۲۰
۴	علوم و فنون ادبی (۱) و (۲) - کتاب نوروز و زرد دی ۱۴۰۱	۱۰	۳۱	۴۰	
۵	جامعه‌شناسی (۱) و (۲)	۱۰	۴۱	۵۰	۱۵
۶	جامعه‌شناسی (۱) و (۲) - کتاب نوروز و زرد دی ۱۴۰۱	۱۰	۵۱	۶۰	
۷	روان‌شناسی	۱۰	۶۱	۷۰	۱۵
۸	روان‌شناسی - کتاب نوروز و زرد دی ۱۴۰۱	۱۰	۷۱	۸۰	

ریاضی و آمار (۱) و (۲)

مباحث کل کتاب

وقت پیشنهادی: ۲۵ دقیقه

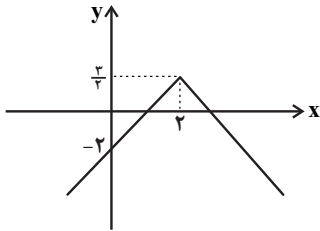
۱- کدام یک از گزاره‌های شرطی زیر دارای ارزش نادرست است؟

- (۱) اگر  $\sqrt{5}$  عددی گنگ باشد، آنگاه عدد یک عددی طبیعی است. (۲) اگر  $Q \subset N$  باشد، آنگاه  $-1$  بزرگترین عدد صحیح منفی است.  
 (۳) اگر عدد یک عددی مرکب باشد، آنگاه  $\sqrt{3}$  عددی گویا است. (۴) اگر  $0 < -1$  باشد، آنگاه  $2/1$  عددی گویا نمی‌باشد.

۲- اگر  $f$  تابعی ثابت به طوری که  $2f(5) = 3f(4) + 1$  و  $g$  یک تابع همانی باشد، حاصل  $\frac{g(2) + f(3) - g(-1)}{3f(3) + 2g(6)}$  کدام است؟

- (۱)  $-\frac{1}{9}$  (۲) ۱ (۳) ۲۷ (۴)  $\frac{2}{9}$

۳- اگر نمودار تابع  $y = -|x - a| + 2b$  به صورت زیر باشد، حاصل عبارت  $[-b] + \left[\frac{a+2}{3}\right]$  کدام است؟ (، []، نماد جزء صحیح است.)



- (۱) -۱ (۲) ۲ (۳) ۱ (۴) صفر

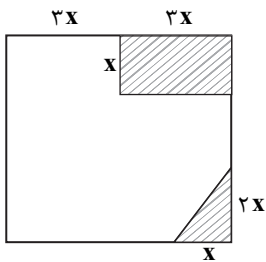
۴- اگر  $f = \{(-5, 1), (3, 0), (4, 1)\}$  و  $g = \{(-5, 2), (3, 5)\}$  باشند، تابع  $h = \frac{f+g}{f}$  کدام است؟

- (۱)  $\{(-5, 3), (3, 6)\}$  (۲)  $\{(-5, 3)\}$  (۳)  $\{(3, 6)\}$  (۴)  $\{(-5, 3), (3, \frac{7}{3})\}$

۵- تعداد بیکاران کشوری ۴ میلیون نفر و تعداد شاغلین آن کشور ۱۶ میلیون نفر است. اگر یک میلیون نفر از بیکاران شاغل شوند، نرخ بیکاری چند درصد کاهش می‌یابد؟

- (۱) ۱۰ (۲) ۷ (۳) ۶ (۴) ۵

۶- از مربعی به طول  $6x$  یک مستطیل و یک مثلث قائم‌الزاویه مطابق شکل زیر هاشور خورده است. اگر مساحت قسمت هاشورخورده برابر ۱۲۸ واحد مربع باشد، مقدار  $x$  کدام است؟



- (۱) ۱ (۲) ۲ (۳)  $\frac{3}{2}$  (۴)  $\frac{5}{2}$

۷- اگر معادلهٔ محور تقارن سهمی  $y = 2ax^2 - 3x + \frac{a}{3} - \frac{5}{4}$  به صورت  $x = \frac{1}{4}$  باشد، این سهمی محور  $y$  را با چه عرضی قطع می‌کند؟

- (۱) ۲ (۲) -۱ (۳) -۲ (۴) ۱

۸- اگر رابطهٔ  $f = \{(4, -b), (b, -1), (2a, 4), (b, a-3), (1, 4)\}$  یک تابع باشد، مقدار  $a+b$  چقدر است؟

- (۱) -۲ (۲) -۳ (۳) ۱ (۴) ۴

۹- در یک سری دادهٔ آماری که نمودار فراوانی آن منحنی نرمال دارد، میانگین برابر ۱۶ و واریانس داده‌ها برابر ۹ است. چند درصد داده‌ها در فاصلهٔ (۱۰، ۲۲) قرار دارند؟

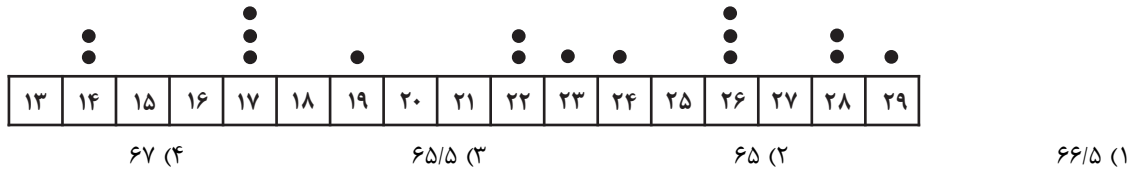
- (۱) ۹۸ (۲) ۹۶ (۳) ۹۴ (۴) ۸۸

۱۰- در یک نمودار راداری زاویهٔ بین دو شعاع متوالی برابر ۴۵ درجه است. اگر دو تا از متغیرهای نمودار را حذف کنیم در نمودار راداری جدید زاویهٔ بین دو شعاع متوالی چند درجه است؟

- (۱) ۵۲ (۲) ۴۰ (۳) ۶۰ (۴) ۹۰

ریاضی و آمار (۱) و (۲) - کتاب نوروز و زرد دی ۱۴۰۱

۱۱- در نمودار جعبه‌ای متناظر با نمودار نقطه‌ای زیر، مجموع چارک‌های اول، دوم و سوم کدام است؟



۱۲- در یک منطقه ۱۶۰۰ نفر از افراد بالای ۱۶ سال شاغل‌اند. در این منطقه ۲۰۰ نفر از افراد بالای ۱۶ سال جویای کار هستند. حداقل چند شغل در این منطقه ایجاد شود تا نرخ بیکاری منطقه برابر ۵ درصد شود؟

- ۱۱۰ (۴)                      ۱۰۰ (۳)                      ۹۰ (۲)                      ۸۰ (۱)

۱۳- اگر شاخص بهای گوشت و نان در سال ۱۳۹۷ برابر  $\frac{160}{2}$  باشد، در این صورت تورم قیمت گوشت و نان در فاصله بین سال پایه تا سال ۱۳۹۷ تقریباً برابر است با: (شاخص سال پایه را ۱۰۰ در نظر بگیرید).

- ۷۶۰ (۴)                      ۵۲٪ (۳)                      ۶۲٪ (۲)                      ۴۲٪ (۱)

۱۴- در تابع خطی  $f$  رابطه  $f(x) = 3x + 5f(-2)$  برقرار است. در این صورت حاصل  $\frac{f(-1) + f(2)}{2f(0)}$  کدام است؟

- $\frac{7}{5}$  (۴)                       $-\frac{5}{14}$  (۳)                       $-\frac{13}{15}$  (۲)                       $\frac{3}{5}$  (۱)

۱۵- حاصل  $[x] + [-x]$  به ازای چه مقداری از  $x$  برابر  $-1$  است؟ ( [ ] نماد جزء صحیح است.)

- (۱) هر عدد صحیح                      (۲) هر عدد حقیقی غیر صحیح  
(۳) به ازای هر مقدار حقیقی  $x$                       (۴) به ازای هیچ مقدار حقیقی  $x$

۱۶- اگر  $\alpha$  و  $\beta$  ریشه‌های معادله  $x^2 + 7x - 3 = 0$  و  $\alpha > 0$  باشد، حاصل  $|\alpha + 2\beta| + |\alpha| - |\beta|$  کدام است؟

- $2\alpha + 3\beta$  (۱)                       $-2\alpha - 3\beta$  (۲)                       $-\beta$  (۳)                       $\beta$  (۴)

۱۷- رابطه  $f = \{(a, x+y), (b, m^2), (a, m^2-1), (b, x-y), (a, 4)\}$ ، یک تابع است. مقدار  $x^2 + y^2$  کدام است؟

- ۲/۵ (۱)                      ۲۰/۵ (۲)                      ۲۴ (۳)                      ۴۲ (۴)

۱۸- شیب خط  $y = ax + b$ ،  $y = -1/5$  برابر شیب خط  $y = cx + d$  است. اگر دو خط در  $x = -2$  روی محور  $x$  ها یکدیگر را قطع کنند، محور تقارن

کدام است  $f(x) = (\frac{c}{p}x + d)^2 - (ax + b)^2$ ؟

- $x = -\frac{7}{4}$  (۴)                       $x = -\frac{3}{2}$  (۳)                       $x = -3$  (۲)                       $x = -2$  (۱)

۱۹- با کدام شرط، استدلال گزاره زیر، درست است؟

«در یک مستطیل با اضلاع  $a$  و  $b$ ، اگر اندازه  $a$ ،  $\frac{16}{9}$  برابر شود، اندازه قطر  $\frac{4}{3}$  برابر می‌شود.»

- $b = a$  (۱)                       $b = \frac{4}{3}a$  (۲)

- (۳)  $b = \frac{16}{9}a$                       (۴) برای هر مستطیلی، این گزاره درست است.

۲۰- کدام مورد در خصوص ارزش گزاره  $(p \wedge \sim q) \Rightarrow q$ ، درست است؟

- (۱) هم‌ارز  $p \Rightarrow q$  است.                      (۲) همواره نادرست است.  
(۳) همواره درست است.                      (۴) هم‌ارز  $p \Rightarrow \sim q$  است.

وقت پیشنهادی: ۲۰ دقیقه

مباحث کل کتاب

علوم و فنون ادبی (۱) و (۲)

۲۱- از دیدگاه تاریخ ادبیات و سبک‌شناسی قرن پنجم و ششم، چند عبارت نادرست است؟

- الف) خاقانی و نظامی از شاعران معروف حوزه آذربایجان بودند که در قرن ششم، سبکی متمایز با دیگر نواحی پدید آوردند.  
 ب) «قابوس‌نامه» و «مقامات حمیدی» از جمله آثار منثور این دوره هستند که حذف افعال به قرینه و استفاده از ترکیبات دشوار، ویژگی زبانی آن‌هاست.  
 ج) در این دوره، کناره‌گیری شاعران از مدح شاهان، باعث شد که دامنه موضوعات شعر گسترش یابد و بر سادگی بیان و قدرت عواطف افزوده شود.  
 د) از جمله ویژگی‌های سطح فکری شعر این دوره، می‌توان رواج هجو، مفاخره و انتقاد اجتماعی و هم‌چنین فراوانی اندرز را نام برد.  
 ه) سنایی ابتدا مدیحه‌گوی بود ولی در دوره دوم حیات شاعری‌اش، به سیر و سلوک معنوی پرداخت که این امر، بر شاعرانی مثل عطار و ناصر خسرو تأثیرگذار بود.

(۱) یک (۲) دو (۳) سه (۴) چهار

۲۲- سبک شعری کدام بیت، متفاوت با سایر ابیات است؟

- (۱) برگ بنفشه چون بن ناخن شده کبود  
 (۲) دست زی می بر و برنه به سر نیکان، تاج  
 (۳) ای صنم ماهروی خیز به باغ اندر آی  
 (۴) نشنیده‌ای که فرهاد چگونه سنگ سفتی؟  
 در دست شیرخواره به سرمای زمهریر  
 جام بر کف نه و برنه به دل اعدا گاز  
 زان که شد از رنگ و بوی باغ به‌سان صنم  
 نه چو سنگ آستانت که به آب دیده سفتم

۲۳- آرایه‌های «مجاز، جناس، موازنه، تکرار و تشبیه» به ترتیب، در کدام ابیات دیده می‌شود؟

- الف) مالکی نیست که در عهد تو مملوک نشد  
 ب) کو جوانی که ز سودای غمت پیر نشد  
 ج) خاطری شاد از آن کوی شکرخند نشد  
 د) حلق ما لایق آن حلقه فتراک نگشت  
 ه) اثر از ناله شب‌گیر مجو در ره عشق  
 کشوری نیست که در دست تو تسخیر نشد  
 کو وجودی که ز جان در طلبت سیر نشد  
 گرهی باز از آن جعد گره‌گیر نشد  
 خون ما قابل آن قبضه شمشیر نشد  
 که ز صد ناله یکی صاحب تأثیر نشد

(۱) د، ب، ج، الف، ه (۲) د، الف، ه، ب، ج (۳) ب، الف، ج، د، ه (۴) ب، د، الف، ه، ج

۲۴- آرایه‌های مقابل همه ابیات درست است؛ به جز:

- (۱) باز آتشی به سینه رسیدن گرفته است  
 (۲) هر کس کشید بر در دلبر متاع خویش  
 (۳) ما در تو چون رسیم چو رفتی به صد شتاب  
 (۴) دانه شنیده‌ای که گذشته است از آسمان  
 خون از دل کباب چکیدن گرفته است (مجاز، کنایه)  
 دل نیز آه و ناله کشیدن گرفته است (واج‌آرایی، استعاره)  
 کی عمر رفته کس به دویدن گرفته است (تشبیه، جناس)  
 آهم که گوش ماه شنیدن گرفته است (استعاره، مجاز)

۲۵- چند بیت از ابیات زیر، دارای «استعاره و تشبیه» هستند؟

- الف) بی‌گمت شاد مباد این دل غم‌پرور ما  
ب) مفلسانیم که در دولت سودای غمت  
ج) عذر صاحب‌نظرانش شود آن دم روشن  
د) صفت روی تو تا در قلم آورد کمال
- (۱) صفر (۲) یک (۳) دو (۴) سه

۲۶- قافیه در کدام بیت، معیوب است؟

- (۱) نیامد در ایام او بر دلی  
(۲) جان شیرین که رنج‌کش باشد  
(۳) به دستان خود بند از او برگرفت  
(۴) چنان مست شد او ز دور شراب

۲۷- وزن‌واژه‌های به‌کار رفته در بیت زیر، در همهٔ ابیات یافت می‌شوند؛ به‌جز:

- «یا رب چه صورت است آن کز پرتو جمالش  
(۱) همه کام‌ها که دارد ز فلک بیاید ارچه  
(۲) خورشید روم‌پرور و ماه حبش‌نگار  
(۳) بتی کز طرف شب مه را وطن ساخت  
(۴) تنم ز حرص یکی نان چو آینه روشن

۲۸- وزن کدام بیت، با بقیهٔ ابیات یکسان نیست؟

- (۱) ز تورانیان تنگ‌چشمی سواری  
(۲) شهبان را به گرز گران کرد عاجز  
(۳) هر آن کس که اخبار فتح تو خواند  
(۴) به دشمن بر از خشم آواز کرد

۲۹- آهنگ کدام بیت، با مضمون آن هم‌خوانی ندارد؟

- (۱) نوروز فرخ آمد و نغز آمد و هژیبر  
(۲) دوست می‌دارم من این نالیدن دلسوز را  
(۳) دل ز غمت زنده شد ای غم تو جان دل  
(۴) نه هر بیرون که بیسندی درونش هم‌چنان باشد

۳۰- در مقایسهٔ ابیات از لحاظ مفهومی، کدام بیت‌ها به سبک عراقی سروده شده‌اند؟

- الف) چون بساط خسروان است از طرائف شادمان  
ب) نماز شام همه نیکوان به عید شدند  
ج) هر روز مرا عشق نگاری به سر آید  
د) میان انجمن از لعل او چو آرم یاد  
ه) بر این زمین که تو بینی ملوک‌طبعانند

(۴) ب - د

(۳) ج - ب

(۲) د - ه

علوم و فنون (۱) و (۲) - کتاب نوروز و زرد دی ۱۴۰۱

۳۱- کدام آثار به ترتیب «منظوم»، «منثور» و «منظوم» است؟

- (۱) مکاتیب - مرصادالعباد - بهارستان  
 (۲) بوستان - عالم‌آرای عباسی - فیه ما فیه  
 (۳) عین‌الحیات - انوار سهیلی - جمشید و خورشید  
 (۴) عشاق‌نامه - نفحات‌الانس - تحفة‌الاحرار

۳۲- در کدام گزینه، ویژگی شعر سبک هندی مشهود نیست؟

- (۱) نشود یک‌جهت‌ان را در و دیوار حجاب  
 (۲) زان غنچه‌لب شکایت من بی‌نهایت است  
 (۳) جنبش سرو تو پنداری کز باد صباست  
 (۴) مباحش ای پاک‌دامن از شبیخون هوس ایمن  
 هر کجا هست برهمن به صنم پیوسته است  
 تنگ است وقت، ورنه سخن بی‌نهایت است  
 نه، که از نالهٔ مرغان چمن در طرب است  
 کز این بی‌آبرو پیراهن یوسف رفو دارد

۳۳- در ابیات زیر، به ترتیب، چند «تشبیه» و چند «استعارهٔ مصرحه» وجود دارد؟

- من بادپای روحم، من بادبان نوحم  
 - من رازدار غیبم، من راوی روانم  
 - با وجود لعل ساقی جرعهٔ کوثر ننوشم  
 - تا نپنداری که من لب‌تشنهٔ آب زلام  
 - مجلس امشب از فروغ لایه‌رویان روشن است  
 بی‌خبر هر سو که می‌غلند نگاهم، گلشن است

- (۱) پنج - دو  
 (۲) پنج - سه  
 (۳) شش - دو  
 (۴) شش - سه

۳۴- ترتیب توالی ابیات به لحاظ داشتن آرایه‌های «استعاره - اشتقاق - کنایه - موازنه - جناس» در کدام گزینه آمده است؟

- (الف) تیر بلای او را جز دل هدف نشاید  
 (ب) غم شربتی ز خون دلم نوش کرد و گفت  
 (پ) بار عشقت بر دلم باری خوش است  
 (ت) سخن گفت و دامان گوهر فشاند  
 (ث) رنج و تیمار در حصار مرنج  
 تیغ جفای او را جز جان سپر نباشد  
 این شادی کسی که در این دور خرم است  
 کار من عشق است و این کاری خوش است  
 به نطقی که شاه آستین برفشاند  
 جان من رنجه کرد و طبع من افگار

- (۱) ت - ث - پ - الف - ب  
 (۲) ت - ث - الف - ب - پ  
 (۳) پ - ث - ت - الف - ب  
 (۴) الف - پ - ت - ث - ب

۳۵- هر دو آرایهٔ کنایه و مجاز در تمام ابیات دیده می‌شود؛ به جز بیت گزینۀ ...

- (۱) گفتم از دست تو روزی بنهم سر به بیابان  
 (۲) نه تو را بگفتم ای دل که سر وفا ندارد  
 (۳) هر کجا ویران بود آن‌جا امید گنج هست  
 (۴) دامن من به دست او روز قیامت اوفتد  
 دست در زلف زد و گفت کی‌ات پای بیسته است  
 به طمع ز دست رفتی و به پای درفکندت  
 گنج حق را می‌نجویی در دل ویران چرا؟  
 عمر به نقد می‌رود بر سر گفت‌وگوی او

۳۶- در کدام بیت «دوقافیتین» به چشم می خورد؟

- (۱) اگر با پدر جنگ جوید کسی  
 (۲) یکی باز را دیده بردوخته است  
 (۳) مگر کان فرومایه زشت کیش  
 (۴) یکی سر برآر از گریبان غم  
 پدر بی گمان خشم گیرد بسی  
 یکی دیده‌ها باز و پر سوخته است  
 به کارش نیاید خر پشت‌ریش  
 به آرام دل با جوانان بچم

۳۷- چند بیت از بیت‌های داده شده، دارای وزن همسان دولختی نیست؟

- (الف) هله عاشقان بکوشید که چو جسم و جان نماند  
 (ب) حرف مرا گوش کن باده جان نوش کن  
 (پ) بلی این و آن هر دو نطق است لیکن  
 (ت) من ز سلام گرم او آب شدم ز شرم او  
 (۱) دو (۲) یک (۳) چهار (۴) سه  
 دلتان به چرخ پرد چو بدن گران نماند  
 بیخود و بی‌هوش کن خاطر هشیار را  
 نماند همی سحر پیغمبری را  
 وز سخنان نرم او آب شوند سنگ‌ها

۳۸- پایه‌های آوایی کدام گزینه، درست مشخص شده است؟

- (۱) زهی نام و زهی ننگ، زهی فخر و زهی عار  
 (۲) همه غیبی تو بدانی همه عیبی تو بپوشی  
 (۳) تو را دنیا همی گوید که دل در من نبندی به  
 (۴) تا چند می‌سوزی دلا خود را و ما را  
 (U--U/U--U/U--U/U--U)  
 (--UU/--UU/--UU/--UU)  
 (--U/---U/---U/---U)  
 (-U--/-U--/-U--)

۳۹- همه موارد در ابیات زیر «کاملاً» یافت می‌شود؛ به جز:

- «هر که تأمل نکنند در جواب  
 یا سخن آرای چو مردم به هوش  
 بیشتر آید سخنش ناصواب  
 یا بنشین چون حیوانان خموش»

- (۱) قالب ابیات مثنوی و سراینده آن نظامی گنجوی در قرن ششم است.  
 (۲) قافیه بر اساس قاعده «۲» سروده شده است و «ب و ش» حرف روی است.  
 (۳) سروده فوق با ضرب‌المثل «اگر گفتن سیم باشد، خاموشی زر است.» تناسب مفهومی دارد.  
 (۴) ابیات فوق با بیت «کیست در این دیرگه دیرپای  
 کو لمن‌الملک زند جز خدای؟» هم‌وزن است.

۴۰- کدام بیت با بیت زیر مفهوم یکسانی دارد؟

- «مرا رضای تو باید نه زندگانی خویش  
 (۱) خصمی که تیر کافرش اندر غزا نکشت  
 (۲) فردا که خاک مرده به حشر آدمی کنند  
 (۳) گر دوست بنده را بکشد یا پرورد  
 (۴) گر کام دوست کشتن سعدی است باک نیست  
 اگر مراد تو قتل است وارهان ای دوست  
 خونس بریخت ابروی همچون کمان دوست  
 ای باد خاک من مطلب جز به کوی دوست  
 تسلیم از آن بنده و فرمان از آن دوست  
 اینم حیات بس که بمیرم به کام دوست

۴۱- به ترتیب، علت پدید آمدن، هدف و پیامد جامعه تغلب، کدام است؟

- (۱) تحمیل فرهنگ خود به دیگران - خوار و مقهور کردن دیگران - پیروزی و سلطه بر سایر ملت‌ها
- (۲) شیفتگی غلبه بر اقوام دیگر - گسترش مرزهای فرهنگی خود - تقویت حس خودخواهی
- (۳) تحمیل فرهنگ خود به دیگران - گسترش مرزهای فرهنگی خود - پیروزی و سلطه بر سایر ملت‌ها
- (۴) شیفتگی غلبه بر اقوام دیگر - خوار و مقهور کردن دیگران - تقویت حس خودخواهی

۴۲- سومین مرحله از فرایند تکوین نظام نوین جهانی، چه بود و مسلمانان آسیای جنوب شرقی از چه طریقی با فرهنگ اسلامی آشنا شدند؟

- (۱) به خدمت گرفتن مبلغان مذهبی و سازمان‌های فراماسونری - هجوم نظامی
- (۲) پیوند قدرت با تجارت، سرمایه و صنعت - تجارت
- (۳) به خدمت گرفتن مبلغان مذهبی و سازمان‌های فراماسونری - تجارت
- (۴) پیوند قدرت با تجارت، سرمایه و صنعت - هجوم نظامی

۴۳- هریک از عبارات زیر به ترتیب، نتیجه چیست؟

- سخن گفتن از وجود سه جهان
- اعتقاد به وجود جهان فوق طبیعت
- قرار دادن طبیعت در مقابل جهان انسانی

- (۱) محدود کردن جهان تکوینی به جهان طبیعت - محدود کردن جهان تکوینی به جهان طبیعت - محدود نکردن جهان تکوینی به جهان طبیعت
- (۲) محدود نکردن جهان تکوینی به جهان طبیعت - محدود نکردن جهان تکوینی به جهان طبیعت - محدود کردن جهان تکوینی به جهان طبیعت
- (۳) محدود کردن جهان تکوینی به جهان طبیعت - محدود نکردن جهان تکوینی به جهان طبیعت - محدود کردن جهان تکوینی به جهان طبیعت
- (۴) محدود نکردن جهان تکوینی به جهان طبیعت - محدود کردن جهان تکوینی به جهان طبیعت - محدود کردن جهان تکوینی به جهان طبیعت

۴۴- به ترتیب، کدام گزینه جاهای خالی زیر را به درستی کامل می‌کند؟

- از نظر آگوست کنت در حقیقت جنگ در جامعه غربی امری ... است.
- دو جنگ جهانی ریشه در ... داشتند.
- جنگ سرد بین دو بلوک شرق و غرب تا زمان ... ادامه داشت.

- در آخرین مرحله درگیری‌ها، ... بزرگترین تهدید برای غرب است.

- (۱) ذاتی - فرهنگ ناسیونالیستی - فروپاشی بلوک شرق - فرهنگ اسلامی
- (۲) عارضی - فرهنگ غرب - فروپاشی اتحاد جماهیر شوروی - فرهنگ اسلامی
- (۳) ذاتی - فرهنگ غرب - فروپاشی اتحاد جماهیر شوروی - فرهنگ شرقی
- (۴) عارضی - فرهنگ ناسیونالیستی - فروپاشی اتحاد جماهیر شوروی - فرهنگ شرقی

۴۵- پاسخ پرسش‌های زیر کدام است؟

(الف) چرا از تقابل کشورهای فقیر و غنی به تقابل شمال و جنوب یاد می‌کنند؟

(ب) اصطلاح استعمارگر و استعمارزده را چه کسانی به کار می‌برند؟

- (۱) زیرا برخی اندیشمندان معتقد بودند که چالش اصلی بین بلوک شرق و غرب نیست، بلکه چالش اصلی بین کشورهای غنی و فقیر است. - کسانی که چالش و نزاع بین کشورهای غنی و فقیر را به ابعاد اقتصادی محدود می‌کنند و به ابعاد فرهنگی آن نیز توجه دارند.
- (۲) زیرا بیشتر کشورهای صنعتی و ثروتمند در نیمکره شمالی زمین و اغلب کشورهای فقیر در نیمکره جنوبی قرار دارند. - کسانی که چالش و نزاع بین کشورهای غنی و فقیر را به ابعاد اقتصادی محدود نمی‌کنند و به ابعاد فرهنگی آن نیز توجه دارند.
- (۳) زیرا برخی اندیشمندان معتقد بودند که چالش اصلی بین بلوک شرق و غرب نیست، بلکه چالش اصلی بین کشورهای غنی و فقیر است. - کسانی که معتقدند، کشورهای پیرامونی به سبب عملکرد کشورهای مرکزی، ضعیف و فقیر شده‌اند.
- (۴) زیرا بیشتر کشورهای صنعتی و ثروتمند در نیمکره جنوبی زمین و اغلب کشورهای فقیر در نیمکره شمالی قرار دارند. - کسانی که معتقدند، کشورهای پیرامونی به سبب عملکرد کشورهای مرکزی، ضعیف و فقیر شده‌اند.



۴۶- کدامیک از گزینه‌های زیر، پیامد ارادی وابسته به اراده دیگری در رابطه با کنش کنترل خشم است؟

- (۱) دعوا نکردن با دیگری (۲) آرامش روانی (۳) افزایش اعتماد نزد دوستان (۴) کسب موفقیت

۴۷- تمامی عبارات زیر، صحیح هستند؛ به جز ...

- (۱) به بخش‌هایی که تأثیر تعیین‌کننده بر جهان اجتماعی دارند، «لایه‌های عمیق و بنیادین جهان اجتماعی» می‌گویند.  
 (۲) «نهاد اجتماعی» مجموعه‌ای از عقاید، ارزش‌ها، هنجارها و نمادهایی است که برای رفع تمامی نیازهای افراد و جهان اجتماعی راه‌حل ارائه می‌کند.  
 (۳) تمامی پدیده‌های اجتماعی، هویتی معنایی و ذهنی دارند؛ از این رو هیچ‌یک از اجزای جهان اجتماعی فاقد معنا نیستند.  
 (۴) بخش‌هایی از جهان اجتماعی که به آسانی تغییر می‌کنند و تغییر آنها، تحول مهمی در جهان اجتماعی پدید نمی‌آورد، لایه‌های سطحی نامیده می‌شوند.

۴۸- اقتدار به چه معناست و اقدامات کدام شخص، نمونه‌ای از جلب تبعیت با رضایت است؟

- (۱) وقتی که شخصی با میل درونی، مطابق اراده دیگری عمل کند. - گاندی  
 (۲) قدرتی که با مقبولیت همراه باشد و به‌صورت رسمی پذیرفته شده باشد. - استالین  
 (۳) وقتی که شخصی با میل درونی، مطابق اراده دیگری عمل کند. - رئیس‌علی دلواری  
 (۴) قدرتی که با مقبولیت همراه باشد و به‌صورت رسمی پذیرفته شده باشد. - مارتین لوتر کینگ

۴۹- در چه صورتی جهان اجتماعی، زمینه گسترش خود را فراهم می‌آورد؟

- (۱) در صورتی که ضمن پذیرش بخش‌هایی از جهان اجتماعی دیگر، هویت جدیدی به‌دست آورد؛ بدون اینکه به جهان اجتماعی مقابل ملحق شود.  
 (۲) اگر جهان اجتماعی در تعامل با جهان‌های دیگر، بر عقاید و ارزش‌های خود پافشاری نکند، به مرور زمان، به عقاید و آرمان‌های خود پشت کند و داد و ستد فرهنگی به لایه‌های عمیق آن سرایت کند.  
 (۳) جهان اجتماعی‌ای که در مسیر تحولات هویتی، ارزش‌ها و عقاید جهان اجتماعی دیگری را قبول کند و به آن ملحق شود.  
 (۴) جهان اجتماعی با حفظ عقاید، آرمان‌ها و ارزش‌های خود، با جهان‌های اجتماعی دیگر تعامل و داد و ستد داشته باشد و در محدوده هنجارها و شیوه زندگی، عناصری را از جهان اجتماعی دیگر بگیرد و در صورت لزوم، تغییرات لازم را در آنها پدید آورد.

۵۰- به ترتیب، کدام گزینه با عبارات مطرح شده مرتبط است؟

- با آگاهی و اراده افراد انسانی پدید می‌آید.

- جهان غرب در چهارصد سال اخیر

- تفاوت‌هایی که درون یک جهان اجتماعی رخ می‌دهد.

- اجزا و لایه‌های جهان اجتماعی در ارتباط باهم

- کمتر در معرض تغییر قرار می‌گیرند.

- (۱) قوانین اجتماعی - رنسانس - تغییرات عمیق - قواعد اجتماعی - عقاید و ارزش‌ها  
 (۲) جهان اجتماعی - غرب متجدد - تفاوت در نمادها و هنجارها - نهاد اجتماعی - لایه‌های عمیق  
 (۳) کنش اجتماعی - غرب متجدد - تفاوت در عقاید و ارزش‌ها - نهاد اجتماعی - لایه‌های سطحی  
 (۴) جهان اجتماعی - رنسانس - تفاوت در عقاید و ارزش‌ها - کنش اجتماعی - لایه‌های عمیق

جامعه‌شناسی (۱) و (۲) - کتاب نوروز و زرد دی ۱۴۰۱

۵۱- چه تعداد از عبارات زیر نادرست می‌باشد؟

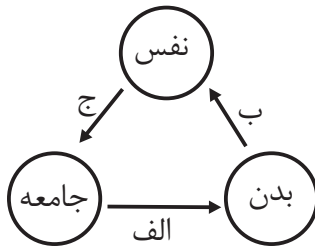
- (الف) کنش اجتماعی، تنها در حضور فیزیکی دیگران صورت می‌گیرد.  
 (ب) نظام اجتماعی، کلان‌ترین پدیده اجتماعی است و سایر پدیده‌های اجتماعی، آثار و پیامدهای آن می‌باشند.  
 (ج) هنجارهای اجتماعی، آن دسته از پدیده‌هایی‌اند که مورد توجه و پذیرش هستند و افراد یک جامعه نسبت به آن‌ها گرایش و تمایل دارند.  
 (د) اگر کنش اجتماعی نباشد، هیچ هنجاری شکل نمی‌گیرد و هیچ یک از ارزش‌های اجتماعی محقق نمی‌شوند.  
 (ه) پدیده‌های اجتماعی به مرور از انسان‌هایی که آن‌ها را به‌وجود آورده‌اند، مستقل می‌شوند.

(۱) چهار (۲) سه (۳) دو (۴) پنج

۵۲- کدام یک از گزینه‌های زیر، با عبارت داخل کمانک مقابل آن مرتبط نیست؟

- (۱) به‌معنای تجدید حیات و تولد دوباره است و دوره تاریخی قرن چهاردهم تا شانزدهم میلادی را شامل می‌شود. (رنسانس)  
 (۲) رویکرد سکولار و دنیوی از این طریق، عمیق‌ترین لایه‌های فرهنگ غرب را تسخیر کرد و در باورهای بنیادین این فرهنگ نهادینه شد. (بازگشت به یونان و روم باستان)  
 (۳) آزادی انسان از همه ارزش‌های متعالی است که مستقل از او باشد و به معنای مبدأ بودن آدمی برای همه ارزش‌هایی است که به خواست او شکل می‌گیرد. (لیبرالیسم)  
 (۴) زمینه‌های فرو ریختن اقتدار کلیسا را فراهم کرد و سبب شد تا پادشاهان و قدرت‌های محلی به‌عنوان رقیبان دنیاطلب کلیسا، فرصت بروز و ظهور پیدا کنند. (جنگ‌های صلیبی)

۵۳- مصداق‌های «الف» و «ب» و «ج» به ترتیب کدام است؟



- (۱) برخی کنش‌های اجتماعی انسان‌ها مبدأ فساد در خشکی و دریاست - ترشحات زیاده غده تیروئید موجب عصبانی شدن انسان می‌گردد. - جهان اجتماعی امکان رشد برخی فضایل و رذایل را از بین می‌برد.  
 (۲) جهان اجتماعی زمینه رشد برخی فضایل و رذایل را به‌وجود می‌آورد - بدن نسبت به آن‌چه که نیت و عزم آدمی بر آن قوی شده باشد، احساس ضعف نمی‌کند - برخی از آدمیان به دلیل شایستگی‌های روانی خود، مسیر زندگی اجتماعی انسان‌ها را دگرگون می‌سازند.

- (۳) در شرایط اقلیمی مختلف فرهنگ‌های متفاوتی پدید می‌آیند - برخی مرض‌های جسمانی از طریق کمک گرفتن از قوای روحی درمان می‌شود - بعضی انسان‌ها به‌دلیل شقاوت باطنی، خود و جامعه خود را به نابودی می‌کشاند.  
 (۴) کنش‌های اجتماعی انسان‌ها ممکن است نه تنها شرایط زیستی دیگر موجودات بلکه شرایط زیست انسان را نیز در معرض نابودی قرار دهد - قوای بدنی در حکم ابزارهایی برای قوای نفسانی و روانی انسان‌ها هستند - امام خمینی توانست مسیر جهان امروز بشریت را دگرگون سازد.

۵۴- «بازگشت مجدد نگاه معنوی و دینی»، «اولین بحران اقتصادی»، «جست‌وجوی سنت‌های قدسی و دینی» و «پیامد رویکرد انسان مدرن و فرهنگ معاصر غرب به طبیعت» به ترتیب با کدام مفاهیم در ارتباط هستند؟

- (۱) افول سکولاریسم - در سال ۱۸۲۰ م در انگلستان - گریز و رویگردانی از سکولاریسم - بحران‌های اقتصادی  
 (۲) افول سکولاریسم - در سال ۱۸۲۰ م در انگلستان - پیامد اجتماعی گریز و رویگردانی از سکولاریسم - بحران محیط زیست  
 (۳) پساکولاریسم - در سال‌های ۱۹۲۹ تا ۱۹۳۳ م - مقابله با سکولاریسم - بحران زیست‌محیطی  
 (۴) پساکولاریسم - در سال ۱۹۴۵ تا ۱۹۶۰ م - چالش‌های سکولاریسم - بحران محیط و شرایط زندگی

۵۵- در کدام گزینه پاسخ درست پرسش‌های زیر به ترتیب آمده است؟

(الف) انقلاب اسلامی ایران چند سال پس از انقلاب مشروطه رخ داد؟

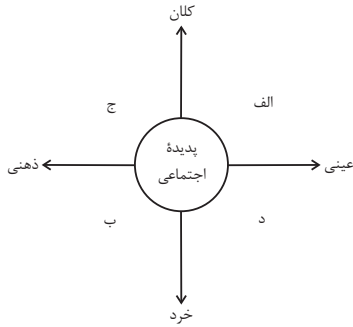
(ب) امام خمینی (ره) چه زمانی انقلاب را آغاز کرد؟

(پ) امام خمینی به‌عنوان یک مرجع دینی، مردم و عالمان را به چه حرکتی بازگرداند؟

(ت) مشکل جنبش عدالتخانه به‌عنوان یک حرکت انقلابی چه بود؟

- (۱) بیش از هفتاد سال - زمانی که شاه مأموریت حفظ امنیت منطقه را بر عهده داشت - مقاومت منفی - ساختار سیاسی جامعه را تغییر می‌داد.  
 (۲) نیم قرن - زمانی که روشنفکران چپ از صحنه رقابت‌های سیاسی داخلی کشور حذف شده بودند - فعالیت رقابت‌آمیز - رفتار عادلانه را به کسانی تحمیل می‌کرد که با معیارهای الهی به قدرت نرسیده بودند.  
 (۳) بیش از هفتاد سال - زمانی که شاه در حاشیه دولت‌های غربی در جایگاهی امن قرار گرفته بود - فعالیت رقابت‌آمیز - رفتار عادلانه را به کسانی تحمیل می‌کرد که با معیارهای الهی به قدرت نرسیده بودند.  
 (۴) نیم قرن - زمانی که روشنفکران چپ در صحنه رقابت‌های سیاسی داخلی کشور حضور داشتند - مقاومت منفی - ساختار سیاسی جامعه را تغییر می‌داد.

۵۶- در نمودار زیر، کدام پدیده‌های اجتماعی به ترتیب، در جایگاه «الف»، «د»، «ب» و «ج» قرار می‌گیرند؟



۱) کلاس کنکور - هنر ایرانی - مناسک حج - خاطرات دوران کودکی

۲) بورس اوراق بهادار - علایم راهنمایی و رانندگی - خاطرات سفر - ادبیات فارسی

۳) کتابخانه مدرسه - ادبیات فارسی - بازار ارز بین‌المللی - لذت بردن از یک فیلم

۴) مراسم نخل‌گردانی - کنکور سراسری - خاطرات معلم کلاس اول - عدالت اجتماعی

۵۷- به ترتیب «ویژگی نوع اول حرکت‌های اعتراض‌آمیز مذهبی در دوران رنسانس»، «شباهت استبداد قومی و استبداد استعماری» و «تفاوت استعمار نو و استعمار قدیم» چه بود؟

۱) با قدرت پاپ مخالفت می‌کردند - هر دو هویتی غیراسلامی داشتند - در استعمار قدیم استعمارگران حضور آشکار داشتند اما در استعمار نو، پنهان بودند.

۲) از حمایت قدرت‌های محلی برخوردار بودند - از رویارویی مستقیم با فرهنگ اسلامی دوری می‌کردند - استعمار قدیم طی قرن نوزدهم به وجود آمد اما استعمار نو، در قرن بیستم به وجود آمد.

۳) با جریان دنیاگرا تقابل داشتند - در سایه قدرت و سلطه جهان غرب عمل می‌کردند - استعمار قدیم با توسل به قدرت نظامی و سیاسی غلبه کرد اما استعمار نو با اتکاء به قدرت اقتصادی خود غلبه کرد.

۴) مورد هجوم کاتولیک‌ها قرار می‌گرفتند - از طریق مغلوب ساختن سیاستمداران جوامع اسلامی به وجود آمدند - در استعمار نو، از مجریان بومی و داخلی کشور مستعمره استفاده می‌شد اما در استعمار قدیم، مجریان، خود استعمارگران بودند.

۵۸- عبارت درست در رابطه با فرصت‌ها و محدودیت‌های جهان اجتماعی کدام است؟

۱) به یکدیگر وابسته نیستند - رابطه دوسویه نظم و آزادی، از پیامدهای الزامی هر جهان اجتماعی است.

۲) برخی محدودیت‌ها، مانع بسط ابعاد دنیوی وجود انسان می‌شوند - محدودیت‌های زبانی، مبادله معانی پیچیده بین هم‌زبانان را دشوار می‌کنند.

۳) به یکدیگر وابسته‌اند و بدون یکدیگر محقق نمی‌شوند - محدودیت‌های زبانی، فرصت ارتباط با هم‌زبانان و مبادله معانی پیچیده را فراهم می‌آورند.

۴) برخی محدودیت‌ها، فرصت شکوفایی فطرت آدمی را فراهم نمی‌آورند - جهان‌های اجتماعی مختلف را نمی‌توان بر اساس فرصت‌ها و محدودیت‌هایی که به دنبال می‌آورند ارزیابی کرد.

۵۹- درستی و نادرستی عبارت‌های زیر به ترتیب کدام است؟

۱) منورالفکران، مشروطه را نوعی حاکمیت سکولار، مانند دولت فرانسه می‌دانستند.

۲) با قبول حضور فرهنگی و تمدنی جهان اسلام، نظریه «جنگ تمدن‌ها» از سوی برخی نظریه‌پردازان غربی، مطرح شد.

۳) در نظام تعلیم و تربیت، «دانایی از نادانی بهتر است» در حیطه عقاید قرار می‌گیرد.

۱) درست - نادرست - نادرست

۲) نادرست - نادرست - نادرست

۶۰- به ترتیب پاسخ پرسش‌های زیر، کدام است؟

۱) کدام انقلاب، به دلیل سکولار بودن، درون فرهنگ غرب قرار می‌گرفت؟

۲) «رعایت حقوق دیگری» نمونه چیست؟

۳) بر اساس نگرشی که جهان فرهنگی را مهم‌تر از جهان ذهنی و تکوینی می‌دانند، جهان ذهنی و فردی افراد چگونه تحلیل می‌شود؟

۱) چین ۱۹۴۸ م - پدیده اجتماعی - تابع فرهنگ آن‌ها است.

۲) روسیه ۱۹۱۷ م - تحقق یک ارزش - تابع فرهنگ آن‌ها است.

۳) فرانسه ۱۷۸۹ م - نماد اجتماعی - آن‌ها را دارای اهمیت می‌دانند.

۴) فرانسه ۱۷۸۹ م - پیدایش یک هنجار - هویتی طبیعی و مادی دارند.

## روان‌شناسی

## مباحث کل کتاب

وقت پیشنهادی: ۱۵ دقیقه

۶۱- برای پاسخ به مسئله وجود نظم در جهان هستی، آیدا از روش علمی و پرستو از روش شهودی بهره برده‌اند؛ در این رابطه کدام گزاره نادرست است؟

(۱) ممکن است هر دو منبع ما را به جواب یکسانی برسانند.

(۲) روش آیدا احتمالاً خود بر نظریه پرستو تکیه دارد.

(۳) با تغییر در نظریه آیدا، فرضیه مطرح شده از سوی پرستو ممکن است تغییر پیدا کند.

(۴) مزیت روش آیدا در این است که قابل تکرار می‌باشد.

۶۲- وجه اشتراک هدف توصیف و روش مشاهده برای جمع‌آوری اطلاعات کدام است؟

(۱) هدفمند و سازمان یافته بودن

(۲) دقیق و بی‌طرف بودن

(۳) کمی کردن ویژگی‌های روان‌شناختی

(۴) دقیق و معتبر بودن

۶۳- زمانی که معلم امید ۱۶ ساله از وضعیت درس خواندن او جلوی هم‌کلاسی‌هایش انتقاد می‌کند، امید به شدت ناراحت شده، حالت تدافعی گرفته و

کلاس را ترک می‌کند، این واکنش امید به علت تغییرات کدام جنبه رشد است؟

(۱) هیجانی

(۲) شناختی

(۳) اخلاقی

(۴) اجتماعی

۶۴- کدام دسته از افراد به لحاظ روانی نسبت به دیگران سالم‌تر هستند؟

(۱) افرادی که واکنش بهتری در قبال مسائل و قضاوت‌های ارزشی دارند.

(۲) افرادی که هویتی مثبت برای خود قائل‌اند.

(۳) افرادی که رشد فزاینده‌ای را در توانایی‌های شناختی خود تجربه کرده‌اند.

(۴) افرادی که شناختشان به اخلاق منتهی شود.

۶۵- در یک آزمایش، از آزمودنی خواسته می‌شود حرکت «والنتینو روسی» را در چند دوره از رقابت‌های «موتو جی‌پی» زیر نظر بگیرد و سبقت‌های او از

دیگر موتورسواران را بشمارد. این تکلیف کدام توانایی آزمودنی را مورد آزمایش قرار می‌دهد؟

(۱) تمرکز

(۲) گوش به زنگی

(۳) جست‌وجو

(۴) هشدار کاذب

۶۶- یکی از عوامل ایجاد فراموشی، مشکلات مربوط به نشانه‌های بازیابی است. کدام یک از فنون بهسازی حافظه برای کاهش اثر این عامل مؤثرتر است؟

- (۱) بیان اهمیت مطلب (۲) آزمون مکرر (۳) رمزگردانی معنادار (۴) روش پس‌خبا

۶۷- کدام مسئله از مسئله‌های خوب تعریف شده نیست؟

(۱) چرا فصل‌ها در بعضی از مناطق کره زمین، از لحاظ مدت و سرد یا گرم بودن با نقاط دیگر تفاوت فاحش دارند؟

(۲) اگر یازده به علاوه دو، برابر با ایکس باشد، نه به علاوه پنج برابر چیست؟

(۳) چرا در طول تاریخ برخی از ملت‌ها، سال‌ها تحت رهبری یک حاکم دیکتاتور زیسته‌اند؟

(۴) طبق یافته‌های فعلی، اولین نسل انسان‌های شبیه ما در کدام منطقه از جهان می‌زیسته‌اند؟

۶۸- در «سوگیری تأیید» کدام اطلاعات مورد توجه فرد قرار می‌گیرند و کدام اطلاعات از دید او پنهان می‌مانند؟

(۱) اطلاعات مؤید دیدگاه شخص - اطلاعات مرتبط با جنبه‌های هیجانی مسئله

(۲) اطلاعات مخالف دیدگاه شخص - اطلاعات مرتبط با جنبه‌های هیجانی مسئله

(۳) اطلاعات مؤید دیدگاه شخص - اطلاعات مخالف دیدگاه شخص

(۴) اطلاعات مخالف دیدگاه شخص - اطلاعات مؤید دیدگاه شخص

۶۹- آیا تمامی عوامل نگرشی صرفاً در انسان شکل می‌گیرند؟

(۱) بله، انسان برخلاف حیوانات تابع عامل نگرش است.

(۲) خیر، برخی از آن‌ها مثل درماندگی آموخته شده در حیوانات هم دیده می‌شود.

(۳) بله، حیوانات صرفاً براساس غریزه و خواسته قدم برمی‌دارند.

(۴) خیر، انسان و حیوان عوامل نگرشی یکسانی دارند.

۷۰- نقطه اشتراک فشارهای روانی در کدام گزینه به درستی بیان شده است؟

(۱) ارتقای واکنش‌های رفتاری و پردازش‌های شناختی (۲) ایجاد تغییر در زندگی و برهم خوردن تعادل آن

(۳) شکل‌گیری حالتی از درماندگی و ناامیدی (۴) تجربه احساس ناخوشایند و عدم دسترسی به هدف

روان‌شناسی - کتاب نوروز و زرد دی ۱۴۰۱

۷۱- در ارتباط با مفهوم «هوش» کدام مورد نادرست است؟

- ۱) هوش به معنای توانایی فرد برای سازگاری با شرایط موجود است. (توصیف)
- ۲) محیط اجتماعی و عوامل وراثتی از عوامل مؤثر بر هوش افراد است. (تبیین)
- ۳) هوش بالا مانع از عملکرد خوب مدیران می‌شود. (پیش‌بینی)
- ۴) هوش، قابلیت‌های متعددی مثل استدلال، یادگیری و ... را در بر می‌گیرد. (تبیین)

۷۲- کدام گزینه در ارتباط با رشد شناختی در دوره‌های کودکی و نوجوانی صحیح نیست؟

- ۱) نوجوانان، برخلاف کودکان، قادر به نظارت، ارزیابی و تغییر جهت تفکر لحظه به لحظه هستند، در حالی که کودکان بر استدلال‌ها، قضاوت‌ها و تصمیم‌هایشان اشراف ندارند.
- ۲) نوجوانان فرضیه‌سازی می‌کنند و در پیش‌بینی یک موقعیت، از تفکر احتمال‌گرا بهره می‌برند؛ در حالی که مبنای استدلال در دوره کودکی، واقعیت‌های ملموس و بیرونی است.
- ۳) توجه نوجوانان، در مقایسه با کودکان، کلی‌تر است؛ به این معنا که موضوعات مختلف را به‌صورت همه‌جانبه و جامع بررسی می‌کنند و با ضرورت‌های تکلیف‌مورد نظر، بهتر سازگار می‌شوند.
- ۴) کودکان براساس پردازش ادراکی عمل می‌کنند؛ در حالی که پردازش غالب نوجوانان، مفهومی است.

۷۳- در کدام گزینه، تأثیر عوامل عاطفی باعث تغییر عملکرد حافظه معنایی فرد شده است؟

- ۱) سینا شاگرد اول کلاس است، اما نمی‌تواند نام ۵ نفر از همکلاسی‌هایش را بگوید.
- ۲) محسن در یک مسابقه ۲۰ سؤالی شرکت کرده است؛ او در ۵ سؤال اول هیچ تصویری از جواب صحیح ندارد، ولی با یافتن پاسخ ششمین سؤال، سریعاً به جواب می‌رسد.
- ۳) فریبا آن‌قدر درگیر مطالعه برای کنکور است که همیشه یادش می‌رود بعضی وسایلش را کجا گذاشته است.
- ۴) پیمان یک هوادار پروپاقرص ورزش کشتی است؛ او نام تمام قهرمانان کشتی المپیک را می‌داند، اما در یادگیری درس تاریخ ادبیات مشکل دارد.

۷۴- صحیح یا غلط بودن عبارات زیر در کدام گزینه به‌درستی مشخص شده است؟

- الف) اگر در حل مسئله از تجربه گذشته خود استفاده کنیم، مطمئناً به نتایج مفیدی در مورد آن مسئله خواهیم رسید.
- ب) تفکر کاملاً آگاهانه است و به‌کارگیری اصطلاح تفکر ناخودآگاه نادرست است.
- ج) در روش بارش مغزی، که یکی از راه‌های اکتشافی حل مسئله است، بعد از اینکه مسئله تعریف شد، مرحله بعدی این است که معیارهایی برای داوری درباره راه‌حل‌های احتمالی پیدا کنیم.
- د) در مسئله «مریم شماره رمز قفل کیف جدیدش را فراموش کرده است. فقط می‌داند که رمز آن چهار رقمی است. او برای یافتن رمز تمام تلاش خود را می‌کند. مسئله اصلی، یافتن همه آن چهار رقم است. مریم هر بار که یکی از رمزها را پیدا کرد، پیدا کردن رمز بعدی را هدف خود قرار می‌دهد.» مریم از روش خرد کردن برای حل آن استفاده می‌کند.

- |                             |                            |
|-----------------------------|----------------------------|
| ۱) صحیح - غلط - صحیح - صحیح | ۲) غلط - صحیح - غلط - غلط  |
| ۳) صحیح - غلط - صحیح - غلط  | ۴) غلط - صحیح - غلط - صحیح |

۷۵- کدام گزینه نشان‌دهنده تأثیر نظام ارزشی فرد در رفتار اوست؟

- ۱) سارا پیرو یک آیین مذهبی است که احترام به حقوق همه جانداران از اصول اساسی آن است. او حتی وقتی در خیابان راه می‌رود مراقب است هیچ مورچه‌ای را لگد نکند.
- ۲) مهرداد قصد دارد در ماراتن شرکت کند و تا آخر مسابقه دوام بیاورد. بدین منظور او در طی یک سال گذشته، روزی ۸ ساعت تمرین کرده است.
- ۳) موسی در گذشته، خود را انسانی کاملاً راستگو می‌دانست. او طی یک سری اتفاقات مجبور می‌شود به چند نفر دروغ بگوید. بعد از این اتفاقات، در مصاحبه‌ای که با او انجام می‌شود، نظر او در مورد راستگویی به کلی تغییر کرده است.
- ۴) سوسن در یک گودال در جنگلی گیر افتاده است. او در چند ساعت اول با فریاد طلب کمک می‌کند، اما وقتی کسی به داد او نمی‌رسد، دست از فریاد زدن برمی‌دارد و طی چند روز از پا درمی‌آید.

۷۶- هر کدام از موارد زیر، به ترتیب، مربوط به کدام مقوله کارکرد توجه است؟

- پیدا کردن حرف «ص» در بین یک پاراگراف حرف «س»
- گزارش کردن تعداد ضربان قلب بیمار آسیب مغزی هر ۵ دقیقه یکبار
- رد کردن محموله قاچاق داروهای روان گردان از ایستگاه بازرسی گمرک
- آمادگی نیروهای امداد برای وقوع زلزله در تهران

- (۱) جست و جو - گوش به زنگی - از دست دادن محرک هدف - گوش به زنگی
- (۲) تصمیم درست - ردیابی محرک هدف - گوش به زنگی - هشدار کاذب
- (۳) اصابت - ردیابی محرک هدف - گوش به زنگی - ردیابی محرک هدف
- (۴) جست و جو - گوش به زنگی - هشدار کاذب - گوش به زنگی

۷۷- هر کدام از موارد زیر، به ترتیب، با کدام یک از روش های حل مسئله، همخوانی دارد؟

- والدینی که برای خرید جهیزیه دخترشان، ماهانه مبلغی را پس انداز می کنند.
- دانش آموزی که برای یادگیری زبان انگلیسی، به طور منظم در کلاس های آموزشی مؤسسه زبان شرکت می کند.
- مادری که پس از مطالعه کتاب راهبردهای تربیت مؤثر فرزندان، روش برخورد با فرزند ناسازگارش را اصلاح می کند.
- پدری که پس از پرس و جوی نظرات همه اعضای خانواده، بهترین گزینه خرید خودرو را انتخاب می کند.

- (۱) تحلیلی - اکتشافی - تحلیلی - اکتشافی
- (۲) اکتشافی - تحلیلی - اکتشافی - تحلیلی
- (۳) اکتشافی - اکتشافی - تحلیلی - تحلیلی
- (۴) اکتشافی - تحلیلی - تحلیلی - اکتشافی

۷۸- هر کدام از موارد زیر، به ترتیب، به کدام ملاک تصمیم گیری اشاره دارد؟

- سمانه شهریه کامل کلاس نقاشی را پرداخت کرده و علی رغم نارضایتی از آموزش، باز هم در کلاس شرکت می کند.
- امیر، شاگرد اول کلاس است و به دلیل از دست ندادن جایگاه خود در کلاس، باز هم سخت مطالعه می کند.
- کامران با بررسی دقیق مشخصات و امکانات یک گوشی همراه، از فروشگاه اینترنتی اقدام به خرید آن می کند.

- (۱) مزیت - هزینه - مزیت
- (۲) هزینه - خطر - مزیت
- (۳) هزینه - مزیت - خطر
- (۴) خطر - هزینه - مزیت

۷۹- هر کدام از موارد زیر، به ترتیب بیانگر کدام روش اسناد است؟

- شکست در مسابقات والیبال به دلیل قرعه دشوار و اشتباه های داوری
- شکست در مسابقات وزنه برداری به دلیل عدم شرکت منظم در تمرینات
- عدم پذیرش در مصاحبه استخدامی به دلیل سخت و غیرمرتبط بودن سؤالات

- (۱) پایدار بیرونی - پایدار درونی - ناپایدار بیرونی
- (۲) ناپایدار بیرونی - ناپایدار درونی - پایدار بیرونی
- (۳) ناپایدار درونی - ناپایدار بیرونی - پایدار درونی
- (۴) ناپایدار بیرونی - پایدار بیرونی - ناپایدار درونی

۸۰- هر کدام از موارد زیر، به ترتیب، مربوط به کدام نوع مقابله سازگارانه است؟

- برخی از زوج های جوان برای رویارویی بهتر با چالش های زندگی مشترک، از خدمات روان شناسی استفاده می کنند.
- دانشجویان، پروژه های تحقیقاتی بلندمدت را به چند بخش تقسیم کرده و مرحله به مرحله، آن را انجام می دهند.
- گاهی در نابسامانی های اجتماعی، شاهد انتشار لطفه های اجتماعی در فضای مجازی هستیم.

- (۱) مشورت و راهنمایی گرفتن - کاربرد روش های منطقی - تفریح و سرگرمی
- (۲) استفاده از مهارت حل مسئله - برنامه زمان بندی شده - کنترل منبع استرس
- (۳) استفاده از مهارت حل مسئله - کاربرد روش های منطقی - دریافت حمایت اجتماعی
- (۴) مشورت و راهنمایی گرفتن - استفاده از مهارت حل مسئله - استفاده از حس شوخ طبعی



دفترچه شماره (۲)

صبح شنبه  
۱۴۰۲/۱/۵

# آزمون اختصاصی دوازدهم انسانی

۵ فروردین ماه ۱۴۰۲ (پدیه)

نام درس	معمولاً دانش آموزان در هر رده نوازی به چند سؤال از هر ۱۰ سؤال پاسخ می دهند.					این قسمت را قبل از شروع آزمون پر کنید
	۷۰۰۰	۶۲۵۰	۵۵۰۰	۴۷۵۰	۴۰۰۰	
عربی، زبان قرآن	۷	۵	۳	۲	۱	شما به چند سؤال از هر ۱۰ سؤال پاسخ خواهید داد؟
تاریخ	۷	۶	۴	۲	۱	
جغرافیا	۷	۵	۴	۲	۱	
منطق	۶	۴	۳	۲	۱	
فلسفه	۶	۴	۳	۲	۱	
اقتصاد	۷	۵	۴	۲	۱	

نام و نام خانوادگی:	شمارنده:
تعداد سؤال: ۸۰	مدت پاسخ گویی: ۶۵ دقیقه

عنوان مواد امتحانی گروه آزمایشی علوم انسانی، تعداد، شماره سؤالات و مدت پاسخ گویی

ردیف	مواد امتحانی	تعداد سؤال	از شماره	تا شماره	مدت پاسخ گویی (به دقیقه)
۱	عربی، زبان قرآن (۱) و (۲)	۱۰	۸۱	۹۰	۱۵
	عربی، زبان قرآن (۱) و (۲) - کتاب نوروز و زرد دی ۱۴۰۱	۱۰	۹۱	۱۰۰	
۳	تاریخ (۱) و (۲)	۵	۱۰۱	۱۰۵	۱۵
	تاریخ (۱) و (۲) - کتاب نوروز و زرد دی ۱۴۰۱	۵	۱۰۶	۱۱۰	
	جغرافیا (۱) و (۲)	۵	۱۱۱	۱۱۵	
	جغرافیا (۱) و (۲) - کتاب نوروز و زرد دی ۱۴۰۱	۵	۱۱۶	۱۲۰	
۷	منطق	۵	۱۲۱	۱۲۵	۱۰
	منطق - کتاب نوروز و زرد دی ۱۴۰۱	۵	۱۲۶	۱۳۰	
۹	فلسفه یازدهم	۵	۱۳۱	۱۳۵	۱۰
	فلسفه یازدهم - کتاب نوروز و زرد دی ۱۴۰۱	۵	۱۳۶	۱۴۰	
۱۱	اقتصاد	۱۰	۱۴۱	۱۵۰	۱۵
	اقتصاد - کتاب نوروز و زرد دی ۱۴۰۱	۱۰	۱۵۱	۱۶۰	



**■ عَيْنِ الْأَنْسَبِ لِلْجَوَابِ عَنِ التَّرْجُمَةِ مِنْ أَوْ إِلَى الْعَرَبِيَّةِ (۸۱ - ۸۴)**

۸۱- «كَادَ الشَّابُّ يَغْرُقُ فَأَخَذَ يُنَادِي أَوْدِقَاءَهُ الْأَوْفِيَاءَ؛ فَلَمْ يَلْتَفِتُوا إِلَيْهِ وَفَهُمْ أَنْ كَبُرَتْ خِيَانَةُ أَنْ تُحَدِّثَ أَخَاكَ حَدِيثًا بِالْكَذِبِ وَهُوَ لَكَ مُصَدِّقٌ!»

- ۱) جوانی که نزدیک بود غرق شود، پس دوستان با وفایش را شروع به صدا زدن کرد؛ اما به او توجهی نکردند و فهمید که خیانت بزرگی است که حرفی دروغین به برادرت بگویی و او باور کند!
- ۲) نزدیک بود جوان غرق شود که دوستان با وفایش را شروع به صدا زدن کرد؛ آنها به او توجهی نکردند و فهمید که خیانت عظیمی است که به دروغ سخنی به برادرت بگویی و او باورکننده باشد!
- ۳) جوان نزدیک بود غرق شود، پس شروع به صدا کردن دوستان وفادارش کرد؛ به او توجهی نکردند و متوجه شد که خیانت بزرگی است که سخنی به برادرت به دروغ بگویی در حالی که تو را باور می‌کند!
- ۴) نزدیک بود جوان غرق شود، پس شروع به صدا زدن دوستان وفادارش کرد؛ پس به او توجهی ننمودند و فهمید که خیانتی بزرگ می‌باشد که سخنی دروغ به برادرت می‌گویی و در حالی که تو را باور می‌کند!

**۸۲- «لَا تَحْرُكَ عَيْنَ الْبَوْمَةِ وَلَكِنَّهَا تَسْتَطِيعُ أَنْ تَحْرُكَ رَأْسَهَا فِي كُلِّ جِهَةٍ حَتَّى تُعَوِّضَ هَذَا النِّقْصَ!»:**

- ۱) چشم جغد حرکت نمی‌کند ولی می‌تواند با حرکت دادن سرش در همه جهات این نقص را جبران کند!
- ۲) چشم جغد تکان نمی‌خورد ولی آن سرش را در هر جهتی حرکت می‌دهد تا این نقص را جبران نماید!
- ۳) چشم جغد حرکت نمی‌کند اما می‌تواند سرش را در هر جهتی حرکت دهد تا این نقص را جبران کند!
- ۴) چشم جغد حرکت نمی‌کند اما با حرکت دادن سرش در همه جهات توانایی جبران این نقص را دارد!

**۸۳- عَيْنِ الصَّحِيحِ:**

- ۱) لا يمكن التَّمَوُّ في السِّيَاحَةِ دُونَ الْحِفَافِ عَلَى الْأَمَاكِنِ الثَّقَاثِيَّةِ!: رشد گردشگری تنها با حفاظت از مکان‌های فرهنگی ممکن است!
- ۲) مِنَ النَّاسِ مَنْ لَا يَشْعُرُ بِالمَسْئُولِيَّةِ فِي نَصِيحَةِ الْأَخْرَيْنِ!: عده‌ای از مردم احساس مسؤولیت نمی‌کنند که سایرین را نصیحت نمایند!
- ۳) كَانَ الْمَوْطِنُونَ يَقْضُونَ عَطَلَاتِهِمْ فِي الْمَنَازِلِ بَعِيدِينَ عَنِ الْأَقْرِبَاءِ!: شهروندان تعطیلات خود را در خانه‌ها دور از بستگان می‌گذراندند!
- ۴) لَمَّا تَكَلَّمَ أَبُوْنَا عَنِ الشَّبَابِ سَمِعْنَا مِنْهُ كَلَامًا خَلَابًا!: هنگامی که پدرمان از جوانی صحبت می‌کند، سخن جذابی از او می‌شنویم!

**۸۴- «كُتِبَ لِي أَنَّكَ لَا تَنْسَى أَمَّا مَنْ نَسِيَ لَمَّا وَقَعَتْ فِي الْمَشْكَالَةِ!»:**

- ۱) لا أنسى أبداً من أنقذني عندما وقعت في مشكلة!
- ۲) لن أنسى الذي ينقذني عندما وقعت في المشكلة!
- ۳) لا أنسى من ينقذني لما وقعت في مشكلة!
- ۴) لن أنسى الذي أنقذني لما وقعت في المشكلة!

٨٥- عَيْنَ الصَّحِيحِ فِي الإِعْرَابِ وَ التَّحْلِيلِ الصَّرْفِيِّ: «يُقَدَّرُ العُلَمَاءُ أنواع الكائنات الحية في بحار العالم بالملايين!»

(١) يُقَدَّرُ: فعل مضارع - مزيد ثلاثي (حروفه الأصلية: ق د ر؛ مصدره: تَقْدِير) / فعل و فاعله: العُلَمَاءُ

(٢) الحية: اسم - مفرد مؤنث - معرّف بأل - معرب / صفة و منصوب بالتبعية من موصوفها

(٣) الكائنات: جمع سالم للمؤنث - اسم فاعل (من مصدر مزيد ثلاثي) / مضاف إليه و مجرور؛ مضافه: أنواع

(٤) الملايين: جمع سالم للمذكر - معرفة - معرب / مجرور بحرف الجرّ؛ بالملايين: جازّ و مجرور

٨٦- عَيْنَ الخَطَأِ فِي ضبط حركات الحروف:

(١) لِرَحْمَا عَالِمًا ضَاعَ بَيْنَ الجُهَالِ مِنَ النَّاسِ!

(٢) لَا شَكَّ أَنَّ تَبَادُلَ المُفْرَدَاتِ بَيْنَ لُغَاتِ العَالِمِ أَمْرٌ طَبِيعِيٌّ!

(٣) نَسْتَلِمُ الأَدْوِيَةَ فِي الصَّيْدَلِيَّةِ الَّتِي فِي نِهَآيَةِ مَمَرِ المُسْتَوَصَفِ!

(٤) مَظَاهِرُ التَّقَدُّمِ فِي مَيَادِينِ العِلْمِ وَ الصَّنَاعَةِ وَ الأَدَبِ تُسَمَّى حَضَارَةً!

٨٧- عَيْنَ مَا فِيهِ اسم المبالغة، لَكِنَّهُ لَا يَدُلُّ عَلَى كثرة الصفة:

(١) المُسْلِمُ الحَقِيقِيُّ صَبَّارٌ عَلَى المَصَائِبِ فِي عَيْشِهِ! (٢) أُعْطِيتُ الفَلَّاحَ نَظْرَةَ شَمْسِيَّةٍ اشْتَرَيْتُهَا مِنَ السُّوقِ!

(٣) لِي صَدِيقٌ أَمَّارَةٌ بِالْخَيْرِ وَ هُوَ عَالِمٌ! (٤) الإِنْسَانُ الفَهَامُ يَرَى الزَّمَانَ مِنَ نِعْمَاتِ اللّهِ

٨٨- عَيْنَ فِعْلًا لَيْسَ لَهُ فَاعِلٌ:

(١) أَخَذَ هَذَا الكِتَابَ صَبَاحَ اليَوْمِ مِنْ مَكْتَبَةِ مَدْرَسَتِنَا! (٢) الدَّلَافِينُ تَسْتَطِيعُ أَنْ تَرشُدَ الإِنْسَانَ إِلَى مَكَانِ غَرَقِ السَّفِينَةِ!

(٣) إِنَّمَا بَعَثَ اللّهُ نَبِيَّهُ لِيُتِمَّمَ مَكَارِمَ الأَخْلَاقِ! (٤) «رَبَّنَا آتِنَا فِي الدُّنْيَا حَسَنَةً وَ فِي الآخِرَةِ حَسَنَةً»

٨٩- عَيْنَ مَا فِيهِ نَكْرَةٌ وَصِفَتْ بِجُمْلَةٍ:

(١) تَوَدَّى الأُمُّ دَوْرًا مَهْمًا فِي تَرْبِيَةِ أولَادِهَا!

(٢) حَاولَتْ كَثِيرًا حَتَّى أَصَلَ إِلَى أَهْدَافِي الكَبِيرَةِ!

(٣) إِذَا تَصَبَّحِينَ نَادِمَةً مِنْ عَمَلِ سَيِّئٍ فَحَاولِي لِإِصْلَاحِهِ!

(٤) نَلْتَزِمُ بِأَعْمَالِ صَالِحَةٍ تَتَّقِدُنَا مِنْ عَذَابِ يَوْمِ القِيَامَةِ!

٩٠- عَيْنَ الخَطَأِ فِي نفي الأفعال:

(١) كَانَ التَّلَامِيذُ يَلْعَبُونَ فِي حِصَّةِ الرِّيَاضَةِ! ← مَا كَانَ التَّلَامِيذُ يَلْعَبُونَ فِي حِصَّةِ الرِّيَاضَةِ!

(٢) كَانَ التَّلَامِيذُ يَلْعَبُونَ فِي حِصَّةِ الرِّيَاضَةِ! ← كَانَ التَّلَامِيذُ لَا يَلْعَبُونَ فِي حِصَّةِ الرِّيَاضَةِ!

(٣) كَانَ الزَّمْلَاءُ لَعِبُوا فِي مَلْعَبِ كَبِيرٍ! ← مَا كَانَ الزَّمْلَاءُ لَعِبُوا فِي مَلْعَبِ كَبِيرٍ!

(٤) كَانَ الزَّمْلَاءُ لَعِبُوا فِي مَلْعَبِ كَبِيرٍ! ← كَانَ الزَّمْلَاءُ لَمْ لَعِبُوا فِي مَلْعَبِ كَبِيرٍ!

۹۱- ﴿ أَنْفِقُوا مِمَّا رَزَقْنَاكُمْ مِنْ قَبْلِ أَنْ يَأْتِيَ يَوْمٌ لَا بَيْعٌ فِيهِ وَلَا خُلَّةٌ ﴾:

- ۱) از آن چه به شما روزی دادیم انفاق کنید قبل از این که روزی فرا برسد که نه فروشی در آن است و نه دوستی‌ای!
- ۲) انفاق کنید از روزی‌هایی که به شما داده‌ایم پیش از این که آن روز فرا برسد که نه خرید در آن است و نه دوستی!
- ۳) بخشش کنید از چیزهایی که روزی شما ساختیم پیش از این که روزی برسد که هیچ فروشی در آن نیست و هیچ دوستی!
- ۴) از آن چه روزی شما کرده‌ایم بخشش کنید قبل از این که آن روز برسد که هیچ خرید و فروشی در آن نیست و هیچ دوستی‌ای!

۹۲- عَيْنُ الْخَطَا:

- ۱) مَنْ يَصْبِرْ عَلَىٰ مَشَاكِلِهِ يَنْجَحْ فِي حَيَاتِهِ!: هر کس بر مشکلات صبر کند در زندگی‌اش موفق می‌شود!
  - ۲) إِذَا جَاءَ أَحَدٌ مِنْكُمْ بِخَبَرٍ فَتَصَدَّقُوهُ!: هرگاه یکی از شما خبری بیاورد پس او را تصدیق می‌کنید!
  - ۳) إِنْ صَبَرْتُمْ نَجَحْتُمْ فِي حَيَاتِكُمْ!: اگر صبر کنید در زندگی‌تان موفق می‌شوید!
  - ۴) مَا يَجْمَعُ الْإِنْسَانَ فِي مَزْرَعَةٍ يَنْقَرُهُ الْغَرَابُ!: هرچه انسان در مزرعه‌ای جمع کند کلاغ آن را نوک میزند!
- ۹۳- «آیا باور می‌کنی که در روزی از روزها ماهیانی را ببینی که پی‌درپی از آسمان فرو می‌ریزند؟»: عَيْنُ الصَّحِيح:

- ۱) هَلْ تُصَدِّقُ فِي يَوْمٍ مِنْ أَيَّامٍ أَنْ تَتَسَاقَطَ الْأَسْمَاكُ تَرَاهَا مَرْتَبَةً مِنَ السَّمَاءِ؟
- ۲) أَ تُصَدِّقُ أَنْ تَشَاهِدَ سَقُوطاً مُتَوَالِيّاً فِي يَوْمٍ مِنَ الْأَيَّامِ مِنَ السَّمَاءِ لِلْأَسْمَاكِ؟
- ۳) أَ تُصَدِّقُ فِي كُلِّ الْأَيَّامِ أَنْ تَشَاهِدَ السَّقُوطَ الْمُتَوَالِيَّ فِي السَّمَاءِ لِلْأَسْمَاكِ؟
- ۴) هَلْ تُصَدِّقُ أَنْ تَرَى فِي يَوْمٍ مِنَ الْأَيَّامِ أَسْمَاكاً تَتَسَاقَطُ مِنَ السَّمَاءِ؟

■ إقرأ النص التالي بدقة ثم أجب عن الأسئلة (٩٤ - ٩٨) بما يناسب النص :

كان حطّاب يسكن في كوخ صغير وكان له طفل لا يتجاوز عمره السنة، وكان كل يوم مع شروق الشمس يذهب لجمع الحطب و يترك الطفل تحت حماية كلبه خصوصاً في حال انشغلت الأم عنه، في يوم من الأيام و بينما كان الحطّاب عائداً من عمل يوم شاق سمع صوت الكلب من بعيد على غير عادته، فأسرع في المشي إلى أن اقترب من الكلب، كان وجهه ملوناً بالدماء فصعق الحطّاب ... وعلم ان الكلب قد خانه و أكل طفله فضرب الكلب ضربة بين عينيه، وبسرعة دخل الحطّاب في الكوخ ليبري بقايا طفله المأكول وبمجرد دخوله في الكوخ ثبت في مكانه وامتلات عيناه بالدموع عندما رأى طفله يلعب على السرير، حزن الحطّاب أشدّ الحزن على كلبه الذي افتداه وكان ينتظر شكراً من صاحبه فرحاً.

۹۴- عَيْنُ الصَّحِيحِ حَسَبِ النَّصِّ:

- ۱) كان الكلب قد أكل الطفل الصغير لأنّ الحطّاب ما كان يشكره شكراً جزيلاً!
- ۲) لم يتأمل الحطّاب قبل العمل فلم يسلم من الخطأ!
- ۳) صاح الكلب حينما شاهد الحطّاب بسبب الخوف من عقوبته!
- ۴) كان الطفل قد ارتكب عملاً سيئاً و الكلب الوفيّ كان بريئاً!

۹۵- عین الأقرب من مفهوم النص:

- (۱) بئس القرين الغضب، فهو يبدي المعايب!  
(۲) ياللعجب! كلب صديق خير من صديق كلب!  
(۳) إنَّ الفراق داء ليس له دواء سوى الموت!  
(۴) يا صديقي! الغيظ أوله الجنون و آخره الندم!

۹۶- انشغل بال الخطاب حينما . . .

- (۱) رأي الدماء علي وجه طفله الصغیر!  
(۲) شاهد طفله يلعب في الكوخ فرحاً!  
(۳) سمع صوت الكلب من البعيد عند الرجوع!  
(۴) ضرب الكلب البريء ضربة بين عينيه!

■ عین الصّحیح فی الإعراب و التّحلیل الصّرفی: (۹۷ و ۹۸)

۹۷- «یری»:

- (۱) مضارع (ماضیه: رأی) - للغائب - متعدّد / فعل و فاعله «بقایا»  
(۲) للغائب - مجرّد ثلاثی - مجهول/ فعل و نائب فاعله «بقایا»  
(۳) فعل مضارع - مجرّد ثلاثی (مصدره: رؤیة) / فعل و فاعل، الجملة فعلیة  
(۴) فعل ماضٍ - متعدّد - معلوم/ فعل و مع فاعله الجملة الفعلیة

۹۸- «عینا»:

- (۱) اسم - مذکر - معرب/ فاعل و مرفوع  
(۲) اسم - مفرد - معرب/ نائب الفاعل و مرفوع  
(۳) متّی للمذکر (أصلها: عینان) / فاعل و مرفوع  
(۴) متّی للمؤنث / فاعل لفعل «إمتلأت» و مرفوع

۹۹- ﴿ و عسى أن تكرهوا شيئاً و هو خير لكم ﴾: عین غیر المناسب لمعنى الآية الكريمة:

- (۱) ﴿ أن تصبروا خيرٌ لكم و الله غفور رحيم ﴾  
(۲) ای بسا درد که باشد به حقیقت درمان!  
(۳) ﴿ لا تدري لعن الله يحدثٌ بعد ذلك أمراً ﴾  
(۴) بسیار دردمندی بود که به تندرستی رساند!

۱۰۰- عین ما فيه الشرط (من حيث المعنى):

- (۱) من يُبَعِدَ نفسه عن السيئات و الذنوب يتخلص من عواقب شرّها!  
(۲) ما يرفع درجة الإنسان في الدنيا و يُقَرِّبه إلى الله هو الأعمال الحسنة!  
(۳) ما أحسن للإنسان ما يرزقه الله و عليه أن يدرك هذه النعمة أكثر فأكثر!  
(۴) من يعرس فسيلاً في الحديقة قادرٌ على غرس فسائل أخرى لينتفع الناسُ بها!

۱۰۱- کدام گزاره در ارتباط با نظام گاه‌شماری مصریان صحیح است؟

- (۱) در این گاه‌شماری، سال به ۱۲ ماه قمری ۳۰ یا ۲۹ روزه تقسیم می‌شد.
- (۲) گاه‌شماری مصری هر ۴ سال یک شبانه‌روز از سال حقیقی عقب می‌افتاد.
- (۳) در این نظام گاه‌شماری، سال ۳۶۵ و یک چهارم شبانه‌روز محاسبه می‌شد.
- (۴) به دستور ژولیوس سزار در سال ۴۶ ق.م براساس تقویم بابلی اصلاح شد.

۱۰۲- رومیان با لشکرکشی به کدام مناطق، بقایای حکومت سلوکیان را برانداختند و به سوی ایران پیشروی کردند؟

- (۱) سرزمین‌های شمال خلیج فارس
- (۲) نواحی جنوب و شرق آسیا
- (۳) مناطق شرق دریای مدیترانه در غرب آسیا
- (۴) دشت‌های اروپای شرقی در غرب دریای مدیترانه

۱۰۳- هووخشتر، پادشاه مادی، با کدام حکومت علیه آشور متحد شد و به حاکمیت آنان پایان داد؟

- (۱) اکّد
- (۲) بابل
- (۳) مصر
- (۴) لیدی

۱۰۴- کدام گزینه درباره اقدامات خلفای فاطمی علیه عباسیان صحیح است؟

- (۱) با تسلط بر مناطق شام و ایران، حکومت عباسیان را به شدت تهدید کردند.
- (۲) کوشیدند تا با استفاده از توان نظامی سلجوقیان، با آنان مقابله کنند.
- (۳) با فرستادن مبلغان اسماعیلی به عراق و یمن، خشم عباسیان را برانگیختند.
- (۴) به ترفندهای گوناگون سعی داشتند نشان دهند که نسب خلفای عباسی جعلی است.

۱۰۵- کدام‌یک از موارد زیر منتسب به شاه صفی، نوه و جانشین شاه عباس اول، است؟

- (۱) در زمان زمامداری او، درگیری میان مقام‌های لشکری و کشوری افزایش یافت.
- (۲) در دوره حکمرانی وی، اعضای حرم‌سرا در اداره حکومت دخالت می‌کردند.
- (۳) او به شدت تحت نفوذ درباریان و مشاوران خرافه‌پرست و نالایق بود.
- (۴) این پادشاه از تعادل روحی و سلامت عقل، بهره کافی نداشت.

## تاریخ (۱) و (۲) - کتاب نوروز و زرد دی ۱۴۰۱

۱۰۶- شی هوانگتی برای رونق تجارت در سرزمین‌های تحت فرمان خود، کدام یک از تدابیر زیر را به کار برد؟

- (۱) مقیاس وزن‌ها و عیار سکه‌ها را یکسان کرد.  
(۲) صنعت نساجی چین را به اوج خود رساند.  
(۳) جاده مهم ابریشم را بازگشایی کرد.  
(۴) تجارت با مناطق همسایه را افزایش داد.

۱۰۷- کدام عامل منجر به رشد و شکوفایی تاریخ‌نگاری در دوره ایلخانان و تیموریان شد؟

- (۱) علاقه آنان به جاودانه ساختن کشورگشایی‌ها  
(۲) افزایش قدرت سیاسی وزیران ایرانی  
(۳) ظهور مورخان و تاریخ‌نویسان سرآمد  
(۴) گرایش مغولان به دین اسلام و زبان عربی

۱۰۸- در یک موقعیت فرضی، مورخی در آخرین سده قبل از میلاد (۱۰۰ ق.م تا آغاز سال یکم میلادی) می‌زیسته است. کدام مورد درباره وی درست

است؟

- (۱) وی شاهد وقوع سه رویداد مهم اسارت والریانوس، کشته شدن گردیانوس و شورش بهرام چوبین بوده است.  
(۲) شاهد امپراتوری ژولیوس سزار، شورش اسپارتاکوس و شکست کراسوس رومی از سورنا سردار ایرانی بوده است.  
(۳) ناظر پیروزی اسپارت در جنگ‌های پلوپونزی، برگزاری اولین دوره بازی‌های المپیک و مرگ سقراط بوده است.  
(۴) زندگی وی با پادشاهی قباد یکم، امپراتوری ژولیوس سزار، جنبش مزدک و اصلاحات خسرو انوشیروان مقارن بوده است.

۱۰۹- کدام مورد درباره سبک و روش تاریخ‌نگاری طبری و مسعودی، دو مورخ بزرگ مسلمان، درست است؟

- (۱) طبری، تاریخ عمومی خود را به سبک تاریخ‌نگاری روایی و روش موضوع‌محوری تألیف کرده است.  
(۲) مروج‌الذهب و معادن‌الجوهر به سبک تاریخ‌نگاری تحلیلی و روش موضوع‌محوری نوشته شده است.  
(۳) مسعودی در تألیف آثار خود، سبک تاریخ‌نگاری تحلیلی و روش سال‌شماری را به‌نحو عالی ترکیب کرده است.  
(۴) طبری با جمع‌آوری و گزینش اخبار، نمونه‌ای موفق از تاریخ‌نگاری روایی را در قالب سال‌شماری ارائه کرده است.

۱۱۰- در مقایسه وضعیت علمی در ایران دوره صفوی و اروپا در محدوده سال‌های ۱۰۰۰ تا ۱۳۰۰ میلادی، کدام مورد درست است؟

- (۱) در ایران معارف مذهبی گسترش یافت اما در اروپا الهیات مسیحی رونق خود را از دست داد.  
(۲) در هر دو دوره به علوم تجربی توجه چندانی نمی‌شد اما معارف مذهبی و الهیات گسترش و رونق یافت.  
(۳) در هر دو دوره متون کهن پزشکی متعلق به سده‌های پیشین مانند شفاء ابوعلی سینا تدریس می‌شد.  
(۴) در اروپا سبک تحقیق ریاضی بنیان گذاشته شد اما در ایران به علوم ریاضی و مهندسی توجه چندانی نمی‌شد.

وقت پیشنهادی: ۷ دقیقه

مباحث کل کتاب

جغرافیا (۱) و (۲)

۱۱۱- هر کدام از کوه‌های زیر، به ترتیب به کدام منطقه کوهستانی کشور تعلق دارند؟

«کوه بزمان - رشته کوه‌های بشاگرد - شاه کوه - قره داغ»

(۱) کوه‌های شرق و جنوب شرقی - منطقه کوهستانی البرز - منطقه کوهستانی مرکزی - منطقه کوهستانی آذربایجان

(۲) منطقه کوهستانی مرکزی - منطقه کوهستانی مرکزی - منطقه کوهستانی البرز - کوه‌های شرق و جنوب شرقی

(۳) منطقه کوهستانی آذربایجان - منطقه کوهستانی البرز - منطقه کوهستانی مرکزی - کوه‌های شرق و جنوب شرقی

(۴) منطقه کوهستانی مرکزی - کوه‌های شرق و جنوب شرقی - منطقه کوهستانی البرز - منطقه کوهستانی آذربایجان

۱۱۲- تقسیمات کشوری «ایالت، ولایت، بلوک و قصبه» در کدام دوره‌های تاریخی ایران دیده می‌شود؟

(۱) ساسانیان - صفویه - افشاریه - زندیه

(۲) هخامنشیان - اشکانیان - صفویه - قاجاریه

(۳) قاجاریه - افشاریه - زندیه - صفویه

(۴) پهلوی - قاجاریه - صفویه - افشاریه

۱۱۳- کدام ویژگی را نمی‌توان به «برخان»، به عنوان یکی از اشکال فرسایش طبیعی در بیابان، نسبت داد؟

(۱) از انواع تپه‌های ماسه‌ای محسوب می‌شود.

(۲) در اثر کنده‌شدن ذرات از یک مکان و انتقال به مکان دیگر ایجاد می‌شود.

(۳) دارای دو زائده در جهت باد است.

(۴) دارای حرکت مداوم بر اثر باد است.

۱۱۴- رابطه جنگ و پخش فرهنگی در کدام گزینه به درستی آمده است؟

(۱) جنگ‌ها نقش مهمی در پدیده پخش فرهنگی بین نواحی داشته‌اند.

(۲) جنگ‌ها از موانع اصلی گسترش و انتشار یک فرهنگ به فرهنگ‌های دیگر بوده‌اند.

(۳) آنچه باعث پخش فرهنگ در میان نواحی بوده است، آمدوشد کاروان‌ها و دادوستد بوده، نه جنگ.

(۴) در هیچ کجای تاریخ ارتباطی بین سلطه‌گری و جنگ با انتشار و پخش فرهنگی دیده نشده است.

۱۱۵- قشم، نخجوان و هنگ‌کنگ در زمره کدام نوع نواحی سیاسی ویژه قرار می‌گیرند؟

(۱) منطقه آزاد - نواحی خودمختار - نواحی خودمختار

(۲) نواحی خودمختار - منطقه آزاد - منطقه آزاد

(۳) منطقه آزاد - منطقه آزاد - نواحی خودمختار

(۴) نواحی خودمختار - نواحی خودمختار - منطقه آزاد

جغرافیا (۱) و (۲) - کتاب نوروز و زرد دی ۱۴۰۱

۱۱۶- «وجود ریزگردهای بیش از حد مجاز در هوا»، «قطع درختان» و «تداوم خشکسالی در سال‌های اخیر» به ترتیب پاسخ کدامیک از سؤالات اساسی جغرافیا در رابطه با پدیده گردوغبار است؟

- (۱) چه چیز - چه کسی - کجا  
(۲) چطور - چه موقع - چرا  
(۳) چه چیز - چطور - چرا  
(۴) چطور - چه کسی - کجا

۱۱۷- کشورهایی که اقتصاد آن‌ها ... است، در برابر نوسانات قیمت در بازارهای جهانی آسیب‌پذیری زیادی دارند و از ویژگی‌های این نوع اقتصاد، ... است.

(۱) مبتنی بر صدور منابع انرژی و معدنی - گسترش زیاد واردات

(۲) همراه با فناوری‌های پیشرفته و نوین - عدم حمایت از بخش‌های تولیدی داخلی

(۳) مبتنی بر تولید و صدور انواع کالاهای کارخانه‌ای و صنعتی - عدم حمایت از بخش‌های تولیدی خارجی

(۴) مبتنی بر تولید و صدور مواد اولیه و خام - گسترش زیاد صادرات

۱۱۸- با توجه به این‌که شناخت توان‌ها و ظرفیت‌های محیطی بدون دانش جغرافیا ممکن نیست، در کشور ما، هر استان چه اقدامی لازم است انجام دهد؟

(۱) تولیدات باغی خود را براساس موقعیت نسبی، تطبیق دهد و میوه‌های ویژه خود را تولید و صادر کند.

(۲) تولیدات باغی خود را براساس موقعیت ریاضی، تطبیق دهد و میوه‌های ویژه خود را تولید و صادر کند.

(۳) به دلیل کمبود منابع آب ناشی از موقعیت نسبی، محور توسعه کشاورزی را از زراعت به باغداری تبدیل کند.

(۴) به دلیل کمبود منابع آب ناشی از موقعیت مطلق، محور توسعه کشاورزی را از باغداری به زراعت تبدیل کند.

۱۱۹- موارد «الف» و «ب» در متن زیر، با کدام گزینه‌ها مطابقت دارد؟

«الف - امروزه اغلب سکونتگاه‌ها چند نقش دارند و این نقش‌ها را با هم ایفا می‌کنند.

ب - ممکن است نقش سکونتگاه‌ها در طول زمان تغییر کند یا تکامل و توسعه یابد.»

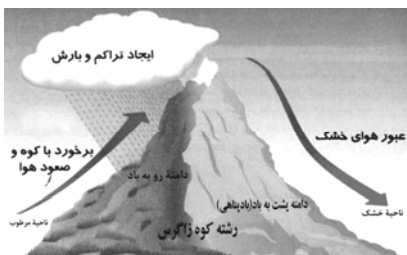
(۱) الف) محدودیت‌های طبیعی موجب شده است، انسان‌ها برای کنترل محیط چاره‌اندیشی کنند. (ب) نواحی، تحت تأثیر تصمیم‌گیری‌های سیاسی حکومت‌ها قرار دارند.

(۲) الف) نواحی تحت تأثیر تصمیم‌گیری‌های سیاسی حکومت‌ها قرار دارند. (ب) محدودیت‌های طبیعی موجب شده است انسان‌ها برای کنترل محیط چاره‌اندیشی کنند.

(۳) الف) انسان‌ها نواحی مختلفی را پدید می‌آورند یا نواحی طبیعی را تغییر می‌دهند. (ب) انسان‌ها نواحی مختلفی را پدید می‌آورند یا نواحی طبیعی را تغییر می‌دهند.

(۴) الف) محدودیت‌های طبیعی موجب شده است انسان‌ها برای کنترل محیط چاره‌اندیشی کنند. (ب) محدودیت‌های طبیعی موجب شده است، انسان‌ها برای کنترل محیط چاره‌اندیشی کنند.

۱۲۰- در تصویر زیر، نوعی بارش نمایش داده شده است که در آن ... فعالیت دارد.



(۱) توده هوای خشک به صورت غیرافقی حرکت می‌کند و برخلاف بارش همرفتی، یک توده هوا

(۲) توده هوای مرطوب به صورت غیرافقی حرکت می‌کند و برخلاف بارش سیکلونی، یک توده هوا

(۳) توده هوای مرطوب به صورت افقی صعود می‌کند و همانند بارش سیکلونی، دو توده هوا

(۴) توده هوای خشک به صورت افقی صعود می‌کند و همانند بارش همرفتی، دو توده هوا



۱۲۱- رابطه دو مفهوم در همه گزینه‌ها عموم و خصوص مطلق است به جز:

- (۱) شعر و شاهنامه فردوسی  
(۲) احساس عمیق و عشق  
(۳) منطق و علم  
(۴) عضو کیهان و انسان

۱۲۲- بین «مفهومی که هیچ مصداقی در خارج ندارد» و «مفهومی که مصداق بی‌نهایت در خارج دارد» چه نسبتی از نسبت‌های چهارگانه برقرار است؟

- (۱) رابطه تباین برقرار است.  
(۲) رابطه عموم و خصوص مطلق برقرار است.  
(۳) رابطه عموم و خصوص من وجه برقرار است.  
(۴) مورد اول جزئی است و نمی‌توان از نسبت‌های چهارگانه سخن گفت.

۱۲۳- کدام گزینه در مورد حیطة کاربرد منطق نادرست است؟

- (۱) بخشی از سخنان ما در حیطة شمول و بررسی دانش منطق نیست.  
(۲) کاربرد منطق در زندگی، بررسی انواع لغزش‌های اندیشه است که بعضاً با آن‌ها مواجه هستیم.  
(۳) منطق بر فرایند فکر کردن، تصمیم گرفتن و عمل کردن نظارت می‌کند تا از بروز خطای احتمالی در آن‌ها جلوگیری کند.  
(۴) منطق ابزاری است در خدمت سایر علوم ولی خودش از فرایند طبیعی ذهن برگرفته شده است.

۱۲۴- قضیه «هیچ صدقه‌ای کار نیک نیست» ..... قضیه «هر کار نیکی صدقه است» می‌باشد.

- (۱) متناقض عکس مستوی  
(۲) متضاد عکس مستوی  
(۳) عکس مستوی متضاد  
(۴) عکس مستوی متناقض

۱۲۵- در کدام گزینه استدلال تمثیلی، منجر به مغالطه تمثیل ناروا شده است؟

- (۱) علائم بیماری من مانند بیماری کرونا است پس بهتر است داروهای کرونا را مصرف کنم.  
(۲) چون با خودکار به راحتی می‌نویسم پس می‌توانم با خودنویس هم به راحتی بنویسم.  
(۳) نمک و گچ هر دو سفید هستند پس گچ نیز مانند نمک شور است.  
(۴) تهران مانند یک بیمار است، لذا هر چند وقت یک بار به خود می‌لرزد.

منطق – کتاب نوروز و زرد دی ۱۴۰۱

۱۲۶- نوع دلالت لفظ بر معنا در کلمات مشخص شده، به ترتیب در کدام گزینه ذکر شده است؟

«یاد باد آن که به قصد خون ما عهد را بشکست و پیمان نیز هم»

- |                       |                      |
|-----------------------|----------------------|
| (۱) التزامی - التزامی | (۲) تضمینی - التزامی |
| (۳) التزامی - تضمینی  | (۴) تضمینی - تضمینی  |

۱۲۷- تعریف «عطر» به «ماده خوشبو» و «حرکت» به «انتقال رو به جلو» محکوم به چه احکامی هستند؟

- |                                |                                     |
|--------------------------------|-------------------------------------|
| (۱) اولی دوری و دومی واضح است. | (۲) اولی مانع است و دومی مانع نیست. |
| (۳) اولی واضح و دومی جامع است. | (۴) اولی جامع است و دومی جامع نیست. |

۱۲۸- در کدام عبارت، احتمال برداشت معانی متفاوت وجود ندارد؟

- |                               |   |
|-------------------------------|---|
| (۱) شیشه میز شکسته را فروختم. | (۲) خواجه در ابریشم و ما در گلیم          |
| (۳) ببخشید ساعت تون چند است؟  | (۴) مریم و برادرش دو سال اختلاف سن دارند. |

۱۲۹- کدام مورد، عبارت درستی را در مورد تعریف بیان می‌کند؟

- (۱) تعریف، نوعی تفکر است که اگر انسان توانایی آن را نداشت، هیچ تصویری را نمی‌شناخت.
- (۲) وقتی اوصافی را به یک مفهوم نسبت می‌دهیم یا از آن سلب می‌کنیم، در حقیقت آن را تعریف کرده‌ایم.
- (۳) در برخی از انواع تعریف، مفهوم را از نظر اجزاء سازنده‌اش در نظر می‌گیریم و آن را به دو جزء عام و خاص تحلیل می‌کنیم.
- (۴) برای تعریف یک تصور، چند تصور معلوم را به یک تصور مجهول نسبت می‌دهیم و آن را در قالب یک تصدیق بیان می‌کنیم.

۱۳۰- کدام عبارت درست است؟

- (۱) در عبارت «نقش ما گو ننگارند به دیباچه عقل / هرکجا نامه عشق است نشان من و توست»، فقط یک قضیه به‌کار رفته است.
- (۲) در عبارت «چون نیک نظر کرد پر خویش در آن دید / گفتا ز که نالیم که از ماست که بر ماست» دو قضیه شرطی و دو قضیه حملی به‌کار رفته است.

(۳) در عبارت «چرخ نبندد گرهی بر سرت / تا نگشاید گرهی دیگرت»، یک بار «گره بر سر بستن» از چرخ سلب شده و بار دیگر «گشودن گره» به آن نسبت داده شده است.

(۴) در قضیه «در طلب دانش همت می‌کنم»، به ثبوت «همت» برای «طلب دانش» حکم شده است.

## فلسفه یازدهم

## مباحث کل کتاب

وقت پیشنهادی: ۱۰ دقیقه

۱۳۱- فلسفه برای هموار کردن راه رسیدن به اعتقادات درست از کدام توانایی منطقی کمک می‌گیرد؟

(۱) دوری از مغالطه‌ها

(۲) عبرت گرفتن از مغالطه‌ها

(۳) کاستن از مغالطه‌ها

(۴) تشخیص مغالطه‌ها

۱۳۲- کدام یک از اقدامات زیر از فیلسوف واقعی سر نمی‌زند؟

(۱) انتخاب محل سکونت پس از معرفی دوستش و بررسی شرایط آن‌جا

(۲) رأی دادن به یک نامزد انتخاباتی بلافاصله بعد از حمایت افراد مشهور و سرشناس از او

(۳) انتخاب همسر پس از معرفی خانواده و ارزیابی نظرات روان‌شناسان و آشنایی با یکدیگر

(۴) خرید اتومبیل با توجه به قیمت و مدل و بررسی نظر کارشناس خودرو

۱۳۳- انسان چه زمانی در فرایند اندیشه به تفکر در اندوخته‌ها می‌پردازد؟

(۱) ایجاد پرسش از یک مواجهه مهم

(۲) متحیر گشتن از دریافت فلسفی

(۳) اتمام جست‌وجوی داده‌های تحلیلی

(۴) جمع‌بندی پاسخ‌های مربوط به پرسش‌های فلسفی

۱۳۴- کدام عبارت درباره سقراط دقیق و صحیح بیان نشده است؟

(۱) او با همه اقشار از فقیر تا غنی صحبت می‌کرد.

(۲) هیچکدام از آثار سقراط باقی نمانده است.

(۳) زندگی وی حکایت واقعی فلسفه است.

(۴) مسیر او مقابل کم‌رنگ‌شدن اخلاق و فضیلت بود.

۱۳۵- کدام گزینه بیان درست‌تری از نظر ابن‌سینا پیرامون حقیقت انسان است؟

(۱) حقیقت انسان جنبه غیرمادی اوست که نورانی است.

(۲) وحدت حقیقت انسان برخاسته از دو بعد وجودی است.

(۳) محبت انسان و حیوانات از یک گونه نیست.

(۴) حقیقت انسان یک ماشین پیچیده غیر مجرد است.

## فلسفه یازدهم - کتاب نوروز و زرد دی ۱۴۰۱

۱۳۶- مبانی و زیربناهای علوم در ... قرار دارد، که با تأمل فیلسوفانه در محدوده‌های از ... شکل می‌گیرند.

(۱) بخش ریشه‌های فلسفه - علوم گوناگون  
(۲) فلسفه‌های مضاف - وجود

(۳) بخش ریشه‌های فلسفه - وجود  
(۴) فلسفه‌های مضاف - علوم گوناگون

۱۳۷- با توجه به تمثیل غار افلاطون گذر از یک وضع عادی و رسیدن به یک حقیقت برتر در پرتو چه چیزی به دست می‌آید؟

(۱) زندگی بر اساس واقعیات  
(۲) عشق به هنرمندی

(۳) عادت نسبت به جهان خارج  
(۴) درک صحیح از واقعیات

۱۳۸- در نظر پراگماتیسم اگر پس از درک «سوزاننده بودن آتش» از آن اجتناب کنیم، این دانش ... است؛ زیرا ...

(۱) صحیح - یک حقیقت علمی را بیان می‌کند.  
(۲) واقعیت - در عمل به ما سود می‌رساند.

(۳) صحیح - در عمل به ما سود می‌رساند.  
(۴) واقعیت - یک حقیقت علمی را بیان می‌کند.

۱۳۹- «تأکید بر نقش عقل در درک حرکت و سکون» و «توجه به حرکت، به‌عنوان جمع امور ناسازگار»، به‌ترتیب، به کدام فیلسوف مربوط می‌شود؟

(۱) پارمنیدس - هراکلیتوس  
(۲) هراکلیتوس - پارمنیدس

(۳) پارمنیدس - پارمنیدس  
(۴) هراکلیتوس - هراکلیتوس

۱۴۰- کدام عبارت بیانگر کارکرد ویژه عقل، نسبت به سایر قوا و ابزارهای شناخت است؟

(۱) شناخت حقایق غیرمحسوس و ماوراءطبیعی  
(۲) تشخیص موارد استفاده از اشیاء گوناگون

(۳) کسب مقدمات استدلال‌های قیاسی  
(۴) بررسی و تحلیل یافته‌های حسی

۱۴۱- کدام گزینه در رابطه با واقعیت صحیح است؟

- ۱) گاهی دولت‌ها برای حمایت از صنایع داخلی خود و کاهش وابستگی اقتصادی به کشورهای دیگر، پیمان‌های تجاری وضع می‌کنند و تعرفه‌ها را کاهش می‌دهند.
- ۲) کنفرانس پولی و مالی سازمان ملل (گات) در سال ۱۹۴۰ تشکیل شد و نتیجه آن تشکیل سازمان دائمی تجارت جهانی (WTO) بود.
- ۳) اقتصاد تک‌محصولی در مواقع بحرانی، امکان تاب‌آوری و انعطاف‌پذیری در مقابل تکان‌ها، مشکلات و تحریم‌ها را ندارد.
- ۴) در صورتی یک کشور می‌تواند به وضعیت استقلال و استحکام اقتصادی نزدیک شود که تک‌محصولی شود و هم‌چنین امکان تأمین تمامی نیازهای مردم را در داخل کشور فراهم کند.

۱۴۲- به ترتیب، هر کدام از ویژگی‌های زیر مربوط به کدام یک از دوره‌های اقتصادی ایران در جریان توسعه است؟

- اقتصاد ایران به تدریج رو به ضعف نهاد. حاکمان وقت تصور درستی از موقعیت جهان و وظایف خطیر تاریخی خود نداشتند و نتوانستند با انتخاب روش درست و بهره‌برداری از اوضاع خاص آن زمان، جریان پیشرفت و نوسازی را آغاز کنند.
- در این دوران کارخانه‌ها و مؤسسات زیادی شکل گرفت و دولت به عنوان کارفرمای بزرگ در عرصه اقتصاد مطرح شد.
- در این دوران عواملی هم‌چون سیاست‌های رکودی و انقباضی، تأسیس بانک‌های روسی و انگلیسی و سیل کالاهای خارجی صدمات جدی بر ساختار اقتصاد ایران وارد کرد.
- علاوه بر یکپارچگی سیاسی، اقتصاد یکپارچه و مستقلی که با سایر لایه‌های دینی، اجتماعی و فرهنگی کشور هماهنگی مناسب داشت، شکل گرفت.

- ۱) نیمه اول حکومت صفویه - پهلوی - قاجار - بعد از پیروزی انقلاب اسلامی
- ۲) پهلوی - قاجار - پهلوی - بعد از پیروزی انقلاب اسلامی
- ۳) دوره پایانی حکومت صفویه - پهلوی - قاجار - نیمه اول حکومت صفویه
- ۴) دوره پایانی حکومت صفویه - پهلوی - دوره پایانی حکومت صفویه - پهلوی

۱۴۳- کدام گزینه در ارتباط با انواع کالاها نادرست است؟

- ۱) کالای معمولی به کالایی گفته می‌شود که با افزایش درآمد تقاضا برای آن افزایش می‌یابد.
- ۲) کالای پست کالایی است که با کاهش درآمد، تقاضا برای آن کم می‌شود و با افزایش درآمد مصرف آن کالا افزایش می‌یابد.
- ۳) کالاهای جانشین کالاهایی هستند که در استفاده یا مصرف جایگزین یکدیگر می‌شوند و با افزایش قیمت یک کالا، تقاضا برای کالای جانشین افزایش می‌یابد.
- ۴) کالاهای مکمل به صورت تکمیلی و با هم مصرف می‌شوند و افزایش قیمت یکی از کالاهای مکمل، باعث کاهش میزان تقاضا برای کالای دیگر خواهد شد و برعکس.

۱۴۴- پاسخ صحیح پرسش‌های زیر در کدام گزینه بیان شده است؟

- الف) اجرای سیاست‌های پولی وظیفه کدام نهاد است؟
- ب) در چه شرایطی این نهاد سیاست پولی انقباضی را اعمال می‌کند؟
- ج) یک نمونه از روش‌های این سیاست (انقباضی) کدام است؟
- ۱) الف) کانون بانک‌ها، ب) تورم، ج) خرید اوراق مشارکت در دست مردم
- ۲) الف) بانک مرکزی، ب) تورم، ج) فروش اوراق مشارکت به مردم
- ۳) الف) دولت، ب) رکود، ج) فروش اوراق مشارکت به مردم
- ۴) الف) بانک مرکزی، ب) رکود، ج) خرید اوراق مشارکت در دست مردم

۱۴۵- جدول زیر نشان‌دهنده وضعیت توزیع درآمد در کشور A در سال ۱۹۹۴ میلادی است، اگر:

وضعیت توزیع درآمد کشور A در سال ۱۹۹۴ میلادی	
۳ درصد	سهم دهک اول
۵ درصد	سهم دهک دوم
۶ درصد	سهم دهک سوم
۶ درصد	سهم دهک چهارم
۸ درصد	سهم دهک پنجم
؟	سهم دهک ششم
۱۰/۵ درصد	سهم دهک هفتم
۱۲/۵ درصد	سهم دهک هشتم
؟	سهم دهک نهم
؟	سهم دهک دهم
۱۰۰ درصد درآمد ملی	۱۰۰ درصد جمعیت کشور

شاخص دهک‌ها برابر با ۸، جمعیت دهک سوم ۲ میلیون نفر، اختلاف دهک ششم و چهارم

۳ درصد و درآمد ملی معادل ۸۰,۰۰۰ میلیارد واحد پولی باشد:

(الف) به ترتیب سهم دهک ششم، نهم و دهم چند درصد است؟

(ب) جمعیت کل کشور چند میلیون نفر است؟

(ج) سهم دهک ششم از درآمد ملی کشور چند میلیارد واحد پولی است؟

(۱) الف) ۹، ۱۵ و ۲۵، ب) ۲۰۰، ج) ۱۹,۲۰۰

(۲) الف) ۹، ۱۶ و ۲۴، ب) ۲۰، ج) ۷,۲۰۰

(۳) الف) ۹، ۱۶ و ۲۴، ب) ۲۰، ج) ۱۹,۲۰۰

(۴) الف) ۱۰، ۱۵ و ۲۵، ب) ۲۰۰، ج) ۷,۲۰۰

۱۴۶- جدول زیر بیانگر قیمت دو نوع کالا در یک سال معین است. چنانچه درصد تورم در قیمت این کالاها برابر با ۵۳ درصد باشد، آنگاه، قیمت کالای

کالا	قیمت	ابتدای سال (به ریال)	انتهای سال (به ریال)
A	۶,۵۰۵,۲۰۰	؟	؟
B	؟	۸,۶۴۴,۸۰۶	؟

A و B به ترتیب در ابتدای سال و انتهای سال چند ریال است؟

(۱) ۹,۵۵۰,۹۲۶-۵,۶۵۰,۲۰۰

(۲) ۹,۳۱۲,۷۱۰-۶,۶۵۰,۳۰۰

(۳) ۹,۹۵۲,۹۵۶-۶,۶۵۰,۳۰۰

(۴) ۹,۹۵۲,۹۵۶-۵,۶۵۰,۲۰۰

۱۴۷- در کشوری در هر چهار ماه کالاهای زیر تولید می‌شود. با توجه به رقم این تولیدات، تولید ناخالص داخلی این کشور، در طول یک سال گذشته، چند میلیون ریال است؟

۱	مواد غذایی	۷۵ تن	هر تن ۲۴۰۰۰۰۰ ریال
۲	ماشین‌آلات	۴۰۰ دستگاه	هر دستگاه ۲۵۰۰۰۰۰ ریال
۳	پوشاک	-	$\frac{1}{5}$ ارزش ماشین‌آلات تولید شده در هر چهار ماه
۴	خدمات	-	$\frac{1}{4}$ ارزش پوشاک تولید شده در هر چهار ماه
۵	درآمد خارجی‌های مقیم کشور	-	۲۵۰۰۰۰۰۰۰ ریال

۴۲۹۰ (۴)

۶۶۵۰ (۳)

۵۰۴۰ (۲)

۱۵۶۰ (۱)

۱۴۸- کدام گزینه در ارتباط با وظایف پول نادرست است؟

(۱) نقش اصلی پول در مبادلات تعیین ارزش نسبی کالاها و خدمات است.

(۲) افراد در مبادلات پول را می‌پذیرند، زیرا می‌دانند دیگران نیز هنگام فروش کالا یا خدمت خود، آن را می‌پذیرند.

(۳) پول به عنوان وسیله سنجش ارزش، کار خرید و فروش کالاهای مختلف و تبدیل قیمت‌ها را به یکدیگر آسان می‌کند.

(۴) خریدهای اقساطی و رد و بدل کردن حواله‌های بانکی نمونه‌هایی از وظیفه پول به عنوان وسیله پرداخت‌های آینده است.

۱۴۹- هریک از عبارات «تابع سیاست‌های کلان بازرگانی و شرایط اقتصادی کشورها هستند»، «عوارض نوسازی»، «مالیات بر مشروبات غیرالکلی

ماشینی» و «با ایجاد شفافیت، فرار مالیاتی را کاهش می‌دهد.» به ترتیب، چه نوع مالیاتی هستند؟

(۱) عوارض شهرداری، حقوق و عوارض گمرکی، مالیات بر دارایی، مالیات بر مصرف

(۲) حقوق و عوارض گمرکی، عوارض خدماتی، مالیات بر مصرف، مالیات بر ارزش افزوده

(۳) مالیات بر دارایی، عوارض شهرداری، مالیات بر دارایی، مالیات بر ارزش افزوده

(۴) حقوق و عوارض گمرکی، مالیات بر دارایی، مالیات بر ارزش افزوده، مالیات بر مصرف

۱۵۰- فردی می‌خواهد خودروی خود را بفروشد. لاستیک‌های این خودرو فرسوده است اما میزان فرسودگی‌شان با هم یکسان نیست. هم‌چنین تعویض هر کدام هم اثر متفاوتی بر قیمت فروش خودرو خواهد داشت. براساس جدول زیر بگویید این فرد چند لاستیک را باید قبل از فروش خودرو تعویض کند؟

لاستیک قابل تعویض	منفعت (به هزار تومان)	هزینه (به هزار تومان)
لاستیک شماره (۱): در بدترین شرایط	۲۰۰	۱۲۰
لاستیک شماره (۲): در شرایط بد	۱۵۰	۱۷۰
لاستیک شماره (۳): در شرایط خوب	۱۰۰	۱۲۵
لاستیک شماره (۴): در بهترین شرایط	۵۰	۸۰

(۱) تنها لاستیک شماره ۱ را باید تعویض نماید.

(۲) لاستیک‌های شماره ۳ و ۴ را باید تعویض نماید.

(۳) فقط لاستیک شماره ۲ را باید تعویض نماید.

(۴) هر چهار لاستیک را باید تعویض نماید.

اقتصاد - کتاب نوروز و زرد دی ۱۴۰۱

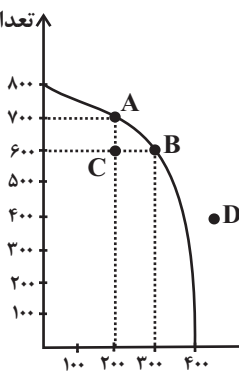
۱۵۱- درست «د» یا غلط «غ» بودن هر یک از عبارت‌های زیر، به ترتیب چگونه است؟

- یکی از اشتباهات رایج تصمیم‌گیری «چسبیدن به وضعیت فعلی» است برای مثال زمانی که برای تأمین هزینه‌های مصرف فعلی، زیر بار سنگین انواع بدهی می‌رویم مرتکب این اشتباه شده‌ایم.
- کود شیمیایی و آبی که برای باغچه استفاده می‌کنیم جزء سرمایه فیزیکی که یکی از منابع کمیاب تولید است، شناخته می‌شوند.
- به دلیل وجود کمیابی در امکانات و داشته‌ها، همیشه باید بین گزینه‌های انتخاب، بده - بستان کرد.
- زمانی که شما بین مطالعه کتاب و کلاس رفتن، مطالعه کردن را انتخاب می‌کنید، هزینه فرصت انتخاب شما میزان منفی است که با شرکت نکردن در کلاس از آن صرف نظر کرده‌اید.

(۱) غ - د - غ - غ (۲) د - د - غ - غ (۳) غ - غ - د - د (۴) د - د - غ - د

۱۵۲- شرکتی دو محصول تلفن همراه و ساعت هوشمند را در خط تولید خود قرار داده است؛ با توجه به نمودار مرز امکانات تولید زیر:

الف) کدام نقطه بر روی منحنی مرز امکانات تولید، تخصیص بهینه و انتخاب کارا را نشان می‌دهد؟



ب) با جابه‌جا شدن از نقطه B به نقطه A چه تعداد ساعت هوشمند بیشتری تولید می‌شود؟

ج) چرا تولید در نقطه C، ناکاراست؟

الف) A (ب) ۲۰۰ عدد، ج) زیرا بعضی از منابع این شرکت بلااستفاده مانده‌اند و در

جریان تولید قرار نگرفتند.

الف) D (ب) ۲۰۰ عدد، ج) زیرا برخی از عوامل تولید غیرفعال مانده‌اند. تعداد تلفن همراه

الف) B (ب) ۱۰۰ عدد، ج) زیرا شرکت از بیشترین منابع استفاده نکرده است.

الف) D (ب) ۱۰۰ عدد، ج) زیرا کشور منابع کافی برای تولید در آن سطح را ندارد.

۱۵۳- در فرآیند تولید کشک خانگی، قیمت هر کیلو شیر ۳۰,۰۰۰ تومان، قیمت فروش هر کیلو ماست ۵۰,۰۰۰ تومان و قیمت فروش کشک خانگی

توسط فروشنده به مشتری ۹۰,۰۰۰ تومان باشد، بر این اساس: (نرخ مالیات بر ارزش افزوده ۲۵٪ اعلام شده است).

الف) مالیات بر ارزش افزوده خالص جمع‌آوری شده در مرحله سوم چند تومان است؟

ب) قیمت فروش با مالیات بر ارزش افزوده، در مرحله اول چند تومان است؟

ج) مجموع مالیات بر ارزش افزوده جمع‌آوری شده چقدر است؟

الف) ۲۲,۵۰۰ تومان، ب) ۳۷,۵۰۰ تومان، ج) ۱۱۲,۵۰۰ تومان

الف) ۱۰,۰۰۰ تومان، ب) ۳۷,۵۰۰ تومان، ج) ۲۲,۵۰۰ تومان

الف) ۲۲,۵۰۰ تومان، ب) ۳۵,۷۰۰ تومان، ج) ۲۲,۵۰۰ تومان

الف) ۱۰,۰۰۰ تومان، ب) ۳۵,۷۰۰ تومان، ج) ۱۱۲,۵۰۰ تومان

۱۵۴- با توجه به اطلاعات جدول زیر که مربوط به کشوری فرضی است:

الف) نرخ بیکاری در این جامعه چند درصد است؟

ب) جمعیت غیرفعال این جامعه چه تعداد است؟

الف) ۱۴ (ب) ۵۰,۰۰۰,۰۰۰

الف) ۱۴ (ب) ۲۵,۰۰۰,۰۰۰

الف) ۱۶ (ب) ۲۵,۰۰۰,۰۰۰

الف) ۱۶ (ب) ۵۰,۰۰۰,۰۰۰

۱	کل جمعیت	۱۲۰,۰۰۰,۰۰۰
۲	تعداد افراد شاغل	۴۳,۰۰۰,۰۰۰
۳	تعداد افراد بیکار	۷,۰۰۰,۰۰۰
۴	تعداد افراد پایین‌تر از ۱۵ سال	۲۰,۰۰۰,۰۰۰

۱۵۵- با توجه به اطلاعات مندرج در جدول زیر که مربوط به تولید کالاهای کشوری فرضی است، به ترتیب «از راست به چپ»: (سال ۱۴۰۰، سال پایه است.)

کالا	سال ۱۴۰۰		سال ۱۴۰۱	
	مقدار	قیمت	مقدار	قیمت
A	۳۰۰	۶۰۰	۳۶۰	۱۰۰۰
B	۴۰۰	۴۸۰	۶۴۰	۶۰۰

الف) تولید ناخالص داخلی «واقعی» در سال ۱۴۰۱، کدام است؟

ب) تولید ناخالص داخلی «اسمی» در سال ۱۴۰۱، کدام است؟

۱) الف (۴۲۷,۰۰۰ ب) ۵۶۴,۰۰۰

۲) الف (۴۷۲,۰۰۰ ب) ۵۶۴,۰۰۰

۳) الف (۴۲۷,۰۰۰ ب) ۷۴۴,۰۰۰

۴) الف (۴۷۲,۰۰۰ ب) ۷۴۴,۰۰۰

۱۵۶- با توجه به اطلاعات زیر نتیجه عملکرد این کارگاه در طی یک سال گذشته چگونه بوده است؟

الف) اجاره کارگاه ۳۰ میلیون ریال در سال

ب) خرید ماشین آلات ده برابر اجاره کارگاه

ج) خرید ماشین فرزند مدیر کارخانه ۲۰ میلیون ریال

د) خرید ماده اولیه دو برابر اجاره کارگاه

ه) درآمد حاصل از فروش محصولات ده برابر خرید مواد اولیه

و) پرداخت حقوق ۱۵۰ میلیون ریال در سال

۲) ۸۰ میلیون ریال سود

۱) ۶۰ میلیون ریال سود

۴) ۸۰ میلیون ریال ضرر

۳) ۶۰ میلیون ریال ضرر

۱۵۷- در جریان چرخه فعالیت‌های اقتصادی، کدام مورد بیان مناسبی در رابطه با تعاملات بین بازیگران کلیدی است؟

۱) خانوارها با درآمدی که از فروش عوامل تولید کسب کرده‌اند، خدمات مورد نیاز خود را از بنگاه خریداری می‌کنند.

۲) خانوارها باید منابع را از کارخانه‌های تولیدی خریداری کنند و نیروی کار را به بنگاه‌ها اجاره دهند.

۳) بازار فقط شامل مجموعه خریداران و فروشندگان چیزی در مکان خاصی می‌باشد.

۴) بنگاه‌ها در مبادلات خود با خانوارها باید به صورت حقیقی در بازار حضور یابند.

۱۵۸- جهت مقاوم‌سازی اقتصاد کشوری که با مشکلات «تورم»، «فقر» و «تحریم» روبرو است، به ترتیب چه راهکارهایی مناسب است؟

۱) سیاست پولی انبساطی - بهبود فضای کسب‌وکار - خودکفایی

۲) سیاست پولی انقباضی - بهبود توزیع درآمد - تنوع شرکای تجاری

۳) سیاست پولی انبساطی - سیاست افزایش نقدینگی - خلق مزیت اقتصادی

۴) سیاست پولی انقباضی - کاهش وابستگی به اقتصاد تک‌محصولی - خلق مزیت اقتصادی

۱۵۹- کدام مورد به ترتیب «منشأ رشد اقتصادی» و «مؤلفه اندازه‌گیری پیشرفت اقتصادی» را ارائه می‌دهد؟

۱) آموزش نیروی انسانی - افزایش عرضه نیروی کار

۲) آموزش نیروی انسانی - میانگین سال‌های تحصیل

۳) سرانه درآمد ناخالص داخلی - افزایش عرضه نیروی کار

۴) سرانه درآمد ناخالص داخلی - میانگین سال‌های تحصیل

۱۶۰- کشور «الف» و «ب» فقط دو محصول برنج و چای تولید می‌کنند. کشور «الف» به ازای هر کیلو چای که تولید می‌کند از تولید ۵ کیلو برنج

صرف نظر می‌کند. کشور «ب» به ازای هر کیلو چای که تولید می‌کند از تولید ۸ کیلو برنج صرف نظر می‌کند. با توجه به اطلاعات ارائه شده، کشور

«الف» دارای کدام مزیت است؟

۲) مزیت نسبی در تولید چای

۱) مزیت نسبی در تولید برنج

۴) مزیت مطلق در تولید چای

۳) مزیت مطلق در تولید برنج