

سال یازدهم انسانی

دوره متوسط دوم (پایه یازدهم)

۱۵ اردیبهشت ماه ۱۴۰۲

مدت پاسخ گویی به آزمون: ۱۲۰ دقیقه
تعداد کل سؤالات: ۱۰۰ سؤال علمی

نام درس	تعداد سؤال	شماره سؤال	شماره صفحه	زمان پاسخ گویی
عربی زبان قرآن (۲)	۱۰	۱-۱۰	۴-۵	۱۵ دقیقه
ریاضی و آمار (۲)	۲۰	۱۱-۳۰	۶-۹	۲۵ دقیقه
علوم و فنون ادبی (۲)	۱۰	۳۱-۴۰	۱۰-۱۱	۱۵ دقیقه
تاریخ (۲)	۱۰	۴۱-۵۰	۱۲-۱۳	۱۰ دقیقه
جغرافیا (۲)	۱۰	۵۱-۶۰	۱۴-۱۵	۱۰ دقیقه
جامعه شناسی (۲)	۱۰	۶۱-۷۰	۱۶-۱۷	۱۵ دقیقه
فلسفه	۱۰	۷۱-۸۰	۱۸-۱۹	۱۵ دقیقه
فلسفه آشناء	۱۰	۸۱-۹۰	۲۰-۲۱	
روان شناسی	۱۰	۹۱-۱۰۰	۲۲-۲۳	۱۵ دقیقه
جمع کل	۱۰۰	-	-	۱۲۰ دقیقه

برای دیدن تحلیل آزمون امروز و آگاهی یافتن از
ویژگی‌ها و نکات آموزشی آزمون بعدی همین امروز به
سایت www.kanoon.ir مراجعه نمایید.

پدید آورندگان آزمون

گزینشگران و ویراستاران

نام درس	گزینشگر	مسئول درس	ویراستار استاد	ویراستار دانشجوی	مسئول درس مستندسازی
عربی زبان قرآن (۲)	مریم آقاباری	مریم آقاباری	درویشعلی ابراهیمی اسماعیل یونس پور	احسان کلاته عربی	لیلا ایزدی
ریاضی و آمار (۲)	ایمان چینی فروشان	ایمان چینی فروشان	محمد بحیرایی امیرحسین ابومحبوب	—	سمیه اسکندری
علوم و فنون ادبی (۲)	اعظم نوری نیا	اعظم نوری نیا	—	احسان کلاته عربی	الناز معتمدی
تاریخ (۲)	سجاد رضیان	سجاد رضیان	—	امیرحسین کاروین سارا معصوم زاده سیدمحمد مدنی دینانی	فاطمه فوقانی
جغرافیا (۲)	سجاد رضیان	سجاد رضیان	—	امیرحسین کاروین سارا معصوم زاده سیدمحمد مدنی دینانی	فاطمه فوقانی
جامعه‌شناسی (۲)	کوثر شاه‌حسینی	کوثر شاه‌حسینی	—	امیرحسین کاروین سیدمحمد مدنی دینانی	زهره قموشی
فلسفه	محمد آقاصالح	محمد آقاصالح	—	احسان کلاته عربی کوثر شاه‌حسینی سیدمحمد مدنی دینانی	زهره قموشی
روان‌شناسی	ریحانه خدابخشی	ریحانه خدابخشی	—	امیرمهدی افشار آیدا علی‌بخشی	زهره قموشی

طرامان:

عربی زبان قرآن (۲):

منیژه خسروی، محمود عاشوری دوجی، ولی‌الله نوروزی، مجید همایی

ریاضی و آمار (۲):

هادی پلاور، مهدیس حمزه‌ای، محمد حمیدی، علی حسینی نوه، امیر زراندوز، احسان غنی‌زاده، فرشید کریمی، امیر محمودیان

علوم و فنون ادبی (۲):

سعید جعفری، سیدعلیرضا علویان، افشین کیانی، محمد نورانی

تاریخ (۲):

سجاد رضیان، مهدی کاردان، علی محمد کریمی

جغرافیا (۲):

سجاد رضیان، علی محمد کریمی، مهدی کاردان

جامعه‌شناسی (۲):

کوثر شاه‌حسینی، آزاده میرزائی، سیدمحمد مدنی دینانی، بهروز یحیی

فلسفه:

محمد آقاصالح، محمد رضایی‌بغا، موسی سپاهی، فیروز نژادنجف، آشنا

روان‌شناسی:

امیرمهدی افشار، ریحانه خدابخشی، فاطمه صفری، آیدا علی‌بخشی

گروه فنی و تولید

مدیر گروه: لیلا فیروزی

حروف‌نگاری و صفحه‌آرایی: مهین علی‌محمدی جلالی

مدیر واحد مستندسازی و مطابقت با مصوبات: محیا اصغری

مسئول دفترچه مستندسازی: لیلا ایزدی

نظارت چاپ: سوران نعیمی

از شما خواهش می‌کنیم، از این آزمون و نتایج آن فقط برای تثبیت و تقویت روش‌های صحیح مطالعه و برای تصحیح روش‌های اشتباه خود بهره بگیرید. یعنی به‌مبلی آموزشی و مشاوره‌ای آزمون بیش از جنبه سنجشی یا رقابتی آن توجه کنید. اگر هم‌اکنون و در هر گام مسیر خود را تصحیح کنید، اشتباه کم‌تری مرتکب خواهید شد و با آرامش و اعتماد به نفس کار را تا پایان ادامه خواهید داد. لطفاً نظرات خود را با ما در میان بگذارید.

مدیر گروه پایه یازدهم انسانی - لیلا فیروزی leilaffirozii@gmail.com

عربی زبان قرآن [۳]

ارحموا ثلاثة / ترجمة الفعل المضارع (۲) / تمارین

درس ۶ / لا تقنطوا / معانی الأفعال الناقصة

صفحة ۲۷ و ۲۸

وقت پیشنهادی: ۱۵ دقیقه

هدف‌گذاری قبل از شروع هر درس در دفترچه سؤال

لطفاً قبل از شروع پاسخ‌گویی به سؤال‌های درس **عربی زبان قرآن (۲)**، هدف‌گذاری چند از ۱۰ خود را بنویسید:
از هر ۱۰ سؤال به چند سؤال می‌توانید پاسخ صحیح بدهید؟
عملکرد شما در آزمون قبل چند از ۱۰ بوده است؟
هدف‌گذاری شما برای آزمون امروز چیست؟

چند از ۱۰ آزمون قبل	هدف‌گذاری چند از ۱۰ برای آزمون امروز

عین الأصحّ و الأدقّ في الجواب للترجمة أو التعريب للعبارة التالّية: (۱-۵)

۱- «رأيت فيه خصالاً جعلتني خائباً لذلك قررت أن أردّه إلى قبيلته.»:

- (۱) در او ویژگی‌ای دیده می‌شد که مرا ناامید می‌کرد به‌این‌دلیل قرار گذاشتم که نزد قبيله‌اش بازگردد.
- (۲) در او ویژگی‌هایی دیدم که مرا ناامید کرده بود بنابراین تصمیم گرفتم او را به قبيله‌اش بازگردانم.
- (۳) در او یک ویژگی دیده شد که مرا از او ناامید کرد به این دلیل قرار گذاشتم شد که نزد قبيله‌اش برگردانده شود.
- (۴) در او ویژگی‌هایی دیدم که مرا ناامید کرده بود بنابراین تصمیم گرفتم که به قبيله‌اش بازگردانده شود.

۲- عین الخطأ:

- (۱) ذو السّعة بوتي الآخري من سعته نعماً لا تحصي: توانمند از توانایی‌اش به دیگران نعمت‌هایی را می‌دهد که قابل شمارش نیستند.
- (۲) لم يطلق الأسرى بعد الحرب ولكننا نحّمهم حتى الحرّية: اسیران بعد از جنگ رها نشدند ولی ما تا آزادی از آنان پشتیبانی می‌کنیم.
- (۳) لم يترك العمّال نشر التفرقة بين صفوف المسلمين: مزدوران گسترش تفرقه میان صف‌های مسلمانان را رها نکردند.
- (۴) إنساعيد زملاءنا في فهم الدروس لينجحوا في امتحانات نهاية السنّة: هم شاگردی‌هایمان را در فهم درس‌ها یاری می‌دهیم تا در امتحانات پایان سال موفق شوند.

۳- عین الصّحيح:

- (۱) أعرف امرأة أسرت في الحرب المفروضة و أستشهدت بشجاعة: زنی را می‌شناسم که در جنگ تحمیلی اسیر شده بود و با شجاعت به شهادت رسیده بود.
- (۲) كان لي شهادة في الحاسوب لا أجد مهنة ترتبط بها: در رایانه مدرکی دارم که شغلی را که با آن مرتبط باشد، نمی‌یابم.
- (۳) ذهب إلى متجر في السوق لأشترى بطارية لجوال: به مغازه‌ای در بازار رفتم تا یک باتری برای تلفن همراهم بخرم.
- (۴) البناء خرب فجأة ولكن الباني لم يُفتش عن قصر في بناءه: ساختمان ناگهان ویران شد ولی سازنده به دنبال کسی که در ساختنش کوتاهی کرده بود، نمی‌گردد.

۴- عین الصّحيح:

- (۱) لم ييأس الأسرى من مساعدة المواطنين! اسیران از کمک هم‌وطنان خود ناامید نمی‌شوند!
- (۲) القرآن يكون مصباح الهداية لمسلمي العالم! قرآن چراغ هدایتی برای مسلمانان در جهان می‌باشد!
- (۳) لا تخافوا من الشدائد لأن الله معكم! از گرفتاری‌ها نمی‌ترسید؛ زیرا خداوند دائماً با شما است!
- (۴) كنت أفكر عن الأصدقاء و خصالهم! در مورد برگزیده‌ها و ویژگی‌های آنان فکر می‌کردم!

٥- «برادر کوچکتر دوست دارد که در آینده نقاش بزرگی بشود.»:

- (١) يُحِبُّ أَخِي الْأَصْغَرَ أَنْ يَصِيرَ رَسَامًا كَبِيرًا فِي الْقَادِمِ!
(٢) يُحِبُّ أَخِي الْأَصْغَرَ أَنْ يَكُونَ رَسَامًا كَبِيرًا فِي الْمُسْتَقْبَلِ!
(٣) كَانَ يُحِبُّ الْأَخَ الصَّغِيرَ أَنْ يُصْبِحَ رَسَامًا كَبِيرًا فِي الْقَادِمِ!
(٤) يُحِبُّ أَخِي الْأَصْغَرَ أَنْ يُصْبِحَ الرَّسَامَ الْكَبِيرَ فِي الْقَادِمِ!

٦- عَيِّنِ الْخَطَأَ فِي الْمْتَضَادَاتِ أَوْ الْمْتَرَادِفَاتِ:

- (١) يُسْرَى ≠ يَسَار
(٢) سَلَام = صُلْح
(٣) مَسْرُور ≠ مَحْزُون
(٤) أُسْرَةٌ = أَهْل

٧- عَيِّنِ الْخَطَأَ عَنِ تَوْضِيحِ الْمَفْرَدَاتِ:

- (١) الطَّبَّاشِيرُ: يُسْتَعْدَمُ لِلْكَتَابَةِ عَلَى السَّبَّورَةِ وَ مِثْلِهَا!
(٢) الْأَعْمَى: قَادِرٌ عَلَى التَّكَلُّمِ وَ رُؤْيَةِ الْأَشْيَاءِ!
(٣) الْحِرَامُ: آلَةٌ يُعَلِّقُهَا السَّائِقُونَ لِمَحَافَظَةِ أَنْفُسِهِمْ.
(٤) الْمَكْرُوبُ: الَّذِي لَيْسَ فَرِحًا وَ حُزْنُهُ كَثِيرٌ جَدًّا!

٨- عَيِّنِ خَيْرَ الْفِعْلِ الْفَاعِلَ فِي الْعِبَارَةِ التَّالِيَةِ: «صَارَ كُلُّ مَكَانٍ مَمْلُوءًا بِالْأَزْهَارِ الْجَمِيلَةِ.»

گروه مشاوره و برنامهریزی آکو

- (١) مَكَان (٢) مَمْلُوء (٣) بِالْأَزْهَار (٤) الْجَمِيلَةِ

٩- عَيِّنِ عِبْرَةَ يَخْتَلِفُ فِيهَا حَرْفُ «لِ» عَنِ الْبَقِيَّةِ:

- (١) بَعَثَ اللَّهُ النَّبِيَّ لِيَهْدِيَ النَّاسَ إِلَى الصِّرَاطِ الْمُسْتَقِيمِ!
(٢) يَقْرَأُ الطَّلَبُ الْمَجْدَ دَرَسَةً جَيِّدًا لِيَنْجَحَ فِي الْإِمْتِحَانِ!
(٣) ذَهَبْتُ إِلَى مَتَجَرِّ صَدِيقِي لِأَشْتَرِيَ حَقِيبَةَ السَّفَرِ!
(٤) قَالَ الْمُدِيرُ فِي الْإِصْطِفَافِ الصَّبَاحِيِّ؛ لَيْسْتُمْ تَسْمَعُونَ الطَّلَابَ كَلَامَ مُعَلِّمِهِمْ!

١٠- فِي أَيِّ عِبَارَةٍ مَاجَاءَ فِعْلٌ مِنْ الْأَفْعَالِ النَّاقِصَةِ؟

- (١) الْجُنُودُ كَانُوا وَاقِفِينَ لِلْحِرَاسَةِ.
(٢) «يَقُولُ الْكَافِرُ يَا لَيْتَنِي كُنْتُ تَرَابًا»
(٣) أَصْبَحَ الْجَوُّ حَارًّا جَدًّا.
(٤) يُكُونُ الرَّجُلُ مُسْتَقْبَلًا نَاجِحًا لِأُسْرَتِهِ.

ریاضی و آمار (۲)
آمار

(شماره‌های آماری، سری‌های زمانی)

صفحه ۵۶ تا ۶۶

وقت پیشنهادی: ۲۵ دقیقه

هدف‌گذاری قبل از شروع هر درس در دفترچه سؤال

لطفاً قبل از شروع پاسخ‌گویی به سؤال‌های درس **ریاضی و آمار (۲)**، هدف‌گذاری چند از ۱۰ خود را بنویسید:
 از هر ۱۰ سؤال به چند سؤال می‌توانید پاسخ صحیح بدهید؟
 عملکرد شما در آزمون قبل چند از ۱۰ بوده است؟
 هدف‌گذاری شما برای آزمون امروز چیست؟

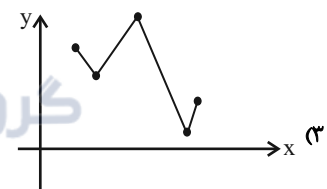
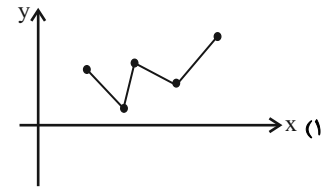
چند از ۱۰ آزمون قبل	هدف‌گذاری چند از ۱۰ برای آزمون امروز

۱۱- کدام گزینه نادرست است؟

- (۱) به مجموعه داده‌هایی که در طی زمان با فواصل منظم گردآوری می‌شوند، سری زمانی می‌گویند.
- (۲) نمودار پراکنش نگاشت سری زمانی، داده‌ها را با پاره‌خطهایی در طول زمان به هم وصل می‌کند.
- (۳) تکرار یک داده در برخی زمان‌های یک نمودار سری زمانی را الگو می‌نامند.
- (۴) میزان بارش در هر ماه از سال سری زمانی به حساب می‌آید.

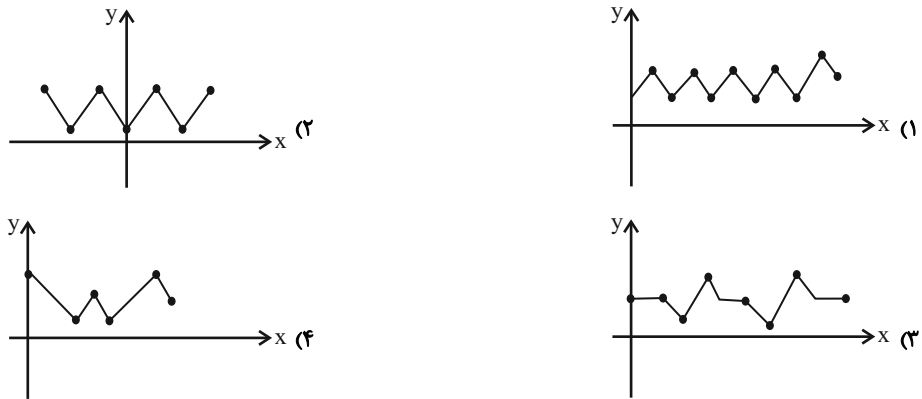
۱۲- اگر میزان فروش یک فروشگاه در ۵ سال متوالی برحسب میلیارد تومان به صورت زیر باشد، نمودار سری زمانی این داده‌ها شبیه کدام نمودار است؟

سال (x)	۱	۲	۳	۴	۵
فروش (y)	۱۷	۱۴	۲۰	۵	۶



محل انجام محاسبات

۱۳- کدام یک از نمودارهای زیر، نمودار سری زمانی متناوب است؟



۱۴- در یک جامعه آماری، خط فقر به کمک میانگین برابر ۲ و به کمک میانه برابر ۳ میلیون تومان می‌باشد. تفاضل میانگین درآمدها از میانه درآمدها برحسب میلیون تومان کدام است؟

- (۱) صفر (۲) ۱ (۳) ۲ (۴) ۴

۱۵- درآمد ماهانه اعضای جامعه‌ای برحسب میلیون تومان به صورت $\frac{2}{8}, \frac{3}{5}, \frac{0}{7}, m, \frac{2}{4}, \frac{0}{9}, \frac{4}{9}, 1, n, \frac{1}{4}, \frac{4}{2}$ است.

حداکثر $m + n$ کدام باشد تا به روش میانه فقط یک نفر زیر خط فقر باشد؟

- (۱) $\frac{2}{8}$ (۲) $\frac{3}{6}$ (۳) $\frac{2}{7}$ (۴) $\frac{4}{8}$

۱۶- اگر درآمد افراد یک جامعه به صورت $\{1/9, 8/1, 1/9, 8/1, 3/7, 4/4, 2/3, 2/2, 8/6, 5/2, 1/7\}$ و خط فقر به روش میانگین برابر $2/5$ میلیون تومان باشد، خط فقر افراد این جامعه به روش میانه برحسب میلیون کدام است؟

- (۱) $2/5$ (۲) ۵ (۳) $1/85$ (۴) $2/75$

۱۷- با توجه به داده‌های زیر چند درصد آن‌ها با روش میانه زیر خط فقر هستند؟

۴, ۷, ۷, ۳, ۱۲, ۱۱, ۱۷, ۱۵, ۱۴, ۱۷, ۱۴, ۱۰, ۹, ۵

- (۱) $23/46$ (۲) $21/42$ (۳) $20/31$ (۴) $18/42$

۱۸- چه تعداد از موارد زیر در مورد شاخص سلامت (BMI) درست است؟

(الف) مقدار BMI، متغیری کیفی و ترتیبی است.

(ب) مقدار BMI، متغیری کمی با مقیاس فاصله‌ای است.

(ج) با جرم ثابت، هر چقدر قد افراد بلندتر باشد، BMI آن‌ها بیشتر است.

(د) با قد ثابت، هر چقدر جرم افراد بیشتر باشد، BMI آن‌ها بیشتر است.

- (۱) ۱ (۲) ۲ (۳) ۳ (۴) ۴

۱۹- فردی با قد ۱۹۰ سانتی‌متر اگر بخواهد نمتویی برابر ۲۵ ($BMI = 25$) داشته باشد، باید جرم او چند کیلوگرم باشد؟

- (۱) ۹۰/۰۵ (۲) ۹۰/۲۵ (۳) ۹۰/۱۲ (۴) ۹۱/۲۵

۲۰- علی دارای قد ۱/۶ متر و جرم ۸۰ کیلوگرم است. اگر بعد از چند ماه با ثابت ماندن قد آن، توده بدنی او ۱۱/۲۵ واحد کاهش یابد، جرم فعلی

علی کدام است؟

- (۱) ۵۲/۲ (۲) ۵۱/۲ (۳) ۵۳ (۴) ۵۱

۲۱- شاخص نرخ بیکاری در یک کشور، ۳۶ درصد است. اگر جمعیت فعال این کشور ۲۵ میلیون نفر باشد، نسبت تعداد بیکاران به شاغلین چقدر

است؟

- (۱) $\frac{3}{4}$ (۲) $\frac{4}{3}$ (۳) $\frac{16}{9}$ (۴) $\frac{9}{16}$

۲۲- نرخ بیکاری در سال ۱۴۰۲ برابر ۲۶ درصد است. روند تغییرات این نرخ حاکی از آن است که این شاخص نسبت به سال گذشته به اندازه ۶

واحد (درصد) افزایش داشته است. اگر جمعیت فعال کشور در سال گذشته ۳۲ میلیون نفر باشد، تعداد بیکاران در سال گذشته چند نفر بوده

است؟

- (۱) ۶۰۰,۰۰۰ نفر (۲) ۱,۹۲۰,۰۰۰ نفر (۳) ۸,۳۲۰,۰۰۰ نفر (۴) ۶,۴۰۰,۰۰۰ نفر

۲۳- اگر اختلاف درآمد فقیرترین و غنی‌ترین فرد یک جامعه خیلی زیاد باشد، کدام روش برای یافتن خط فقر معتبرتر و واقعی‌تر است؟

- (۱) نصف میانه (۲) نصف میانگین (۳) نصف واریانس (۴) نصف مد

۲۴- جامعه‌ای را به سه بخش تقسیم کرده‌ایم. خط فقر به روش میانگین در این سه بخش به ترتیب ۸۰۰ هزار تومان، ۱/۵ میلیون تومان و ۲/۵ میلیون

تومان است. اگر جمعیت این سه بخش به ترتیب ۱۰، ۸ و ۷ نفر باشد، خط فقر به روش میانگین برای کل جامعه چند میلیون تومان است؟

- (۱) ۱/۵ (۲) ۱/۲ (۳) ۲ (۴) ۱

۲۵- روستایی دارای ۱۰۰۰ نفر جمعیت است که ۸۰ درصد آن‌ها بالای ۱۶ سال هستند و از بین این افراد، ۵۰ درصد شاغلند. اگر بخواهیم نرخ

بیکاری نسبت به حالت اولیه حداقل به اندازه ۳۰ واحد (درصد) کاهش یابد، حداقل چند شغل باید ایجاد شود؟

- (۱) ۲۴۰ (۲) ۱۶۰ (۳) ۱۸۰ (۴) ۲۵۰

۲۶- اگر تورم قیمت مسکن بین سال‌های ۹۱ تا ۹۵، برابر با ۴۰ درصد بوده باشد و شاخص بهای مسکن در سال ۹۱ برابر ۱۵۰ باشد، اختلاف

شاخص بهای مسکن در سال ۹۱ و ۹۵ کدام است؟

- (۱) ۶۰ (۲) ۵۰ (۳) ۷۰ (۴) ۴۰

۲۷- اگر شاخص بهای اتومبیل در سال ۱۴۰۱ برابر ۳۰۰ و در سال ۱۳۹۵ برابر ۱۰۰ باشد، تورم قیمت اتومبیل بین این دو سال چند درصد است؟

- (۱) ۱۰۰ (۲) ۱۹۷ (۳) ۲۰۰ (۴) ۲۴۵

۲۸- با توجه به نمودار جعبه‌ای زیر مقدار خط فقر به روش میانه کدام است؟ (اعداد برحسب میلیون تومان هستند).



۲۹- در یک کتاب لاتین هر جمله به‌طور متوسط دارای ۱۲ کلمه است و ۲۰ درصد کلمات آن دشوار هستند. شاخص پایه آموزش این کتاب کدام است؟

- (۱) ۹ (۲) ۱۰ (۳) ۱۱ (۴) ۱۲

۳۰- قد مبینا ۱۵۰ سانتی‌متر و جرمش ۷۵ کیلوگرم و قد ستاره ۱۶۰ سانتی‌متر و جرمش ۶۰ کیلوگرم است. اگر هر دو سن‌شان ۲۰ سال باشد،

کدام یک از نظر شاخص سلامتی، جرم طبیعی داشته و در محدوده سلامت جرمی قرار دارد؟ (اگر شاخص توده بدنی شخص در محدوده

$19 \leq BMI < 25$ باشد، جرم مطلوب دارد).

- (۱) مبینا (۲) ستاره (۳) هر دو (۴) هیچ کدام

علوم و فنون ادبی [۲]

پایه‌های آوایی همسان دولختی / کنایه

صفحه ۸۸ ۱۰۷۳

وقت پیشنهادی: ۱۵ دقیقه

هدف‌گذاری قبل از شروع هر درس در دفترچه سؤال

لطفاً قبل از شروع پاسخ‌گویی به سؤال‌های درس **علوم و فنون ادبی (۲)**، هدف‌گذاری چند از ۱۰ خود را بنویسید:
 از هر ۱۰ سؤال به چند سؤال می‌توانید پاسخ صحیح بدهید؟
 عملکرد شما در آزمون قبل چند از ۱۰ بوده است؟
 هدف‌گذاری شما برای آزمون امروز چیست؟

چند از ۱۰ آزمون قبل	هدف‌گذاری چند از ۱۰ برای آزمون امروز

۳۱- مفاهیم کنایی «توقع داشتن - شتابان رفتن - کثرت - شاد شدن» به ترتیب، در ابیات کدام گزینه دیده می‌شود؟

(الف) با ما خبر خاک کف پای تو گفتند / دامن بگرفت اشک به دندان و روان شد

(ب) یوسف گل رسید و شد روشن / چشم نرگس به بوی پیرهنش

(ج) چون تیر مدارید ز ما چشم اقامت / کز قامت خم گشته در آغوش کمانیم

(د) عاشق بکشی به تیر غمزه / چندان که به دست چپ شماری

(۱) الف - ج - ب - د (۲) ج - الف - د - ب (۳) ج - د - الف - ب (۴) الف - ب - ج - د

۳۲- مفهوم کنایی بخش مشخص‌شده کدام بیت در برابر آن نادرست آمده است؟

(۱) آن‌جا که نور عارض او پرده برگرفت / تر دامنی بود که دم از صبحدم زند (اشکار شدن)

(۲) سخن گفت و دامان گوهر فشاند / به نطقی که شه آستین برفشاند (اشک ریختن)

(۳) سعدیا دم درکش از دیوانه خواندند که عشق / گرچه از صاحب‌دلی خیزد، به شیدایی کشد (سکوت کردن)

(۴) هر چه در زیر چرخ، نیک و بدند / خوشه‌چینان خرمن خردند (فقیران)

۳۳- به ترتیب، آرایه‌های «تشبیه فشرده - جناس ناهمسان - کنایه - تلمیح - استعاره مکنیه» در ابیات کدام گزینه آمده است؟

(الف) بگفتا دل ز مهرش کی کنی پاک / بگفت آن‌گه که باشم خفته در خاک

(ب) نمیرم از این پس که من زنده‌ام / که تخم سخن را پراکنده‌ام

(ج) من از آن حسن روزافزون که یوسف داشت دانستم / که عشق از پرده عصمت برون آرد زلیخا را

(د) هر دم از این باغ بری می‌رسد / تازه‌تر از تازه‌تری می‌رسد

(ه) اختیارم نیست چون گرداب در سرگشتگی / نبض موجهم، در تپیدن بی‌قرار افتاده‌ام

(۱) ب - د - ج - ه - الف (۲) ه - الف - د - ج - ب (۳) ب - د - الف - ج - ه (۴) ه - الف - ب - د - ج

۳۴- از کدام گزینه مفهوم کنایی «کار بیهوده کردن» یافت نمی‌شود؟

(۱) خطا باشد چنان‌ها با چنین‌ها / به کرمان زیره بردن باشد این‌ها

(۲) می‌کنی ز ابلهی و خود را بی / صبح تا شام باد پیمایی

(۳) تن فرو ده آب در هاون مکوب / در قفس تا کی کنی باد ای پسر

(۴) نتوان به قول زاهد بیهوده‌گوی شهر / برداشت دل ز شاهد پاکیره‌خوی خویش

۳۵- آرایه مقابل تمام گزینه‌ها به جز گزینه ... درست است.

(۱) هر نسیمی که به من بوی خراسان آرد / چون دم عیسی در کالبدم جان آرد (تلمیح - تشبیه)

(۲) ماه را زرد شود روی چو در وی نگری / روز را خیره شود چشم چو رخ بنمایی (تشبیه گسترده - استعاره)

(۳) می‌خورد از جام لعلش باده خون / می‌برد ز افعی زلفش موی موی (کنایه - استعاره)

(۴) همت مردانه می‌خواهد گذشتن از جهان / یوسفی باید که بازار زلیخا بشکند (تلمیح - کنایه)

۳۶- کدام یک از ابیات زیر وزن دو لختی ندارد؟

- (۱) با همه می‌رسد غمت قسمت بنده هم بده / خاص به دیگران مکن رحمت عام خویش را
- (۲) تیر تو افتاد دور جان من افگار کرد / بر هدف آمد ولی بر دل من کار کرد
- (۳) چهره برافروخته‌ای جان کسان سوخته‌ای / ماه کدامین فلکی شمع کدام انجمنی
- (۴) ای پیکر روحانی از زلف بنه دامی / در قید تعلق کش ارواح مجرد را

۳۷- وزن کدام بیت دو لختی (دوری) است و می‌توان آن را به دو صورت دسته‌بندی هجایی کرد؟

- (۱) برگشت یار سرکشم بگذاشت عیش ناخوشم / چون مجمری بر آتشم کز سر دخانم می‌رود
- (۲) تو جهان پاک داری نه وطن نه خاک داری / چه شود اگر زمانی به جهان ما در آیی
- (۳) تو مست خواب نوشین تا بامداد و بر من / شب‌ها رود که گویی هرگز سحر نباشد
- (۴) بسته زلف اوست دل، ای دل از آن کیست او / خسته چشم اوست جان، مرهم جان کیست او

۳۸- بیت «مست است از آن باده با قامت خم داده/ این چرخ بر این بالا ناقوس صلا کوبد» با کدام گزینه هم‌وزن نیست؟

- (۱) ای عاشق پنهانی آن یار قرینت باد / ای طالب بالایی بالات مبارک باد
- (۲) ور سخت شود بندش در خون بزند نقبی / عمری برود در خون مویش نیالاید
- (۳) دل‌ها به خروش آید چون زلف برافشانند / جان‌ها به سجود آید چون پرده براندازد
- (۴) بیا و بزم سلطان بین ز جرعه خاک خندان بین / که یاغی رفت و از نصرت نسیم مشک‌بیز آمد

۳۹- کدام گزینه با نشانه‌های هجایی «-U-/-UU-//U-/-UU-» همخوان نیست؟

- (۱) نرگس دستان گرش دست دل از حيله برد / هرچه کند چشم او ور ببرد جان خوش است
- (۲) جان که فرو شد به عشق زنده جاوید گشت / دل که بدانست حال ماتم جان درگرفت
- (۳) دل به امید وصل تو باد به دست می‌رود / جان ز شراب شوق تو باده‌پرست می‌رود
- (۴) تا تو تویی عاشقی از تو نیاید درست / خویش نباید فروخت عشق نباید خرید

۴۰- مفهوم مقابل کدام بیت درست است؟

- (۱) جهان را سر به سر آینه می‌دان / به هر یک ذره‌ای صد مهر تابان (بازتاب خورشید در طبیعت)
- (۲) ای که پنجاه رفت و در خوابی / مگر این پنج روز دریایی (سریع گذشتن عمر)
- (۳) غمناک نباید بود، از طعن حسود ای دل / شاید که چو وابینی، خیر تو در این باشد (عدو شود سبب خیر)
- (۴) بگفتا دل ز مهرش کی کنی پاک / بگفت آنکه که باشم خفته در خاک (سرزنش عاشقان)

تاریخ [۲]

ایران؛ از ورود اسلام تا پایان صفویه / اروپا در قرون

وسطا و عصر جدید

(تمولات سیاسی و اقتصادی ایران در دوره صفوی، فرهنگ و

تمدن در عصر صفوی، قرون وسطا)

صفحه ۳۵ (۱۳۳۵)

وسعت پیشنهادی: ۱۰ رقیه

هدف‌گذاری قبل از شروع هر درس در دفترچه سؤال

لطفاً قبل از شروع پاسخ‌گویی به سؤال‌های درس تاریخ (۲)، هدف‌گذاری چند از ۱۰ خود را بنویسید:

از هر ۱۰ سؤال به چند سؤال می‌توانید پاسخ صحیح بدهید؟

عملکرد شما در آزمون قبل چند از ۱۰ بوده است؟

هدف‌گذاری شما برای آزمون امروز چیست؟

چند از ۱۰ آزمون قبل	هدف‌گذاری چند از ۱۰ برای آزمون امروز

۴۱- کدام گزینه زیر عبارت تاریخی مورد نظر را کامل می‌کند؟

«طریقت صفوی که در دوره شکل گرفت به تدریج در سرتاسر ایران و گسترش یافت و مریدان بسیاری را به‌ویژه از میان

قبایل جذب کرد.»

- ۱) ایلخانان - آسیای میانه - عرب
- ۲) تیموریان - آسیای صغیر - عرب
- ۳) ایلخانان - آسیای صغیر - ترک
- ۴) تیموریان - آسیای میانه - ترک

۴۲- چه چیزی تجربه مفید و مناسبی برای صفویان در راه کسب قدرت سیاسی ایجاد کرد؟

۱) درگیری با امپراتوری عثمانی در غرب و ازبکان در شرق

۲) درگیری و رقابت سیاسی و دشمنی با حاکمان قراقویونلو و آق‌قویونلو

۳) درگیری با بازمندگان تیموریان و ازبکان در شرق

۴) درگیری با بزرگان، مشایخ و طوایف مختلف قزلباش

۴۳- چرا تأسیس حکومت صفوی از منظر روابط خارجی، نقطه عطفی در تاریخ ایران اسلامی به شمار می‌آید و دولت صفوی و گورکانیان هند

بر سر چه مسئله‌ای با یکدیگر اختلاف داشتند؟

۱) چون تنها دورانی بود که کشورهای اروپایی به هیچ عنوان قدرت استثمار ایران را نداشتند. - هرات

۲) چون هم‌زمان با پیشرفت‌های صنعتی و علمی کشورهای اروپایی بود. - هرات

۳) زیرا قبل از آن هرگز شاهد چنین دیپلماسی فعالی در عرصه بین‌الملل نبودیم. - قندهار

۴) چون در آن زمان کشورهای اروپایی پیش از زمان‌های دیگر به دنبال رابطه با ایران بودند. - قندهار

۴۴- کدام عبارت در مورد وضعیت علوم رایج در عصر صفوی نادرست است و کدام یک از شعرای زیر جزو شاعران شاخص عصر صفوی نیست؟

۱) برخی از متون کهن پزشکی مانند قانون ابن‌سینا و برخی متون قدیمی ریاضی و نجوم در مدارس تدریس می‌شد. - وحشی بافقی

۲) نجوم و ستاره‌شناسی با خرافات آمیخته شد و اعتقاد به سعد و نحس در میان عام و خاص رایج بود. - صائب تبریزی

۳) در عصر صفوی علوم تجربی و ریاضیات در ایران رو به افول گذاشت. - محتشم کاشانی

۴) شعر و ادبیات در دوره صفوی با دوران افول خود مواجه شد. - کلیم کاشانی

۴۵- کدام گزینه درباره مسجد جامع عباسی در اصفهان درست است؟

۱) این مسجد به‌عنوان نماد قدرت سیاسی بر میدان نقش جهان اشراف دارد.

۲) این مسجد به لحاظ وسعت و ابعاد، کوچک است اما از نظر فنی، معماری و زیباشناسی از آثار بی‌نظیر معماری ایران به‌شمار می‌رود.

۳) این مسجد در عهد شاه‌عباس به عنوان بخشی از مجموعه میدان نقش جهان طراحی و ساخته شد.

۴) این مسجد بین میدان نقش جهان و بازار و مراکز پررفت و آمد شهر ارتباط برقرار می‌کرد.

۴۶- همه گزینه‌ها درباره مکتب نقاشی تبریز درست است؛ به جز:

- (۱) این مکتب را کمال‌الدین بهزاد و شاگردانش در زمان شاه اسماعیل صفوی پایه‌گذاری کردند.
- (۲) این مکتب را کمال‌الدین بهزاد با خلق آثار بی‌نظیر و ترکیب مکتب هرات با عناصر جدید پایه‌گذاری کرد.
- (۳) یکی از شاهکارهای این مکتب، کتابت و تصویرگری شاهنامه‌ای بود که در زمان شاه تهماسب به پایان رسید.
- (۴) مکتب نقاشی تبریز در دوره شاه عباس در قزوین و اصفهان به اوج و شکوفایی رسید.

۴۷- فرش اردبیل به سفارش چه کسی و برای چه منظوری و توسط هنرمندان چه شهری بافته شده است؟

- (۱) شاه اسماعیل - پیشکش به مقبره شیخ صفی‌الدین - تبریز
- (۲) شاه تهماسب - پیشکش به مقبره شیخ صفی‌الدین - کاشان
- (۳) شاه عباس - استفاده در مسجد جامع عباسی - تبریز
- (۴) شاه سلطان حسین - استفاده در کاخ عالی‌قاپو - کاشان

۴۸- کدام یک از گزینه‌های زیر پیامد حمله ژرمن‌ها به امپراتوری روم غربی نمی‌باشد؟

- (۱) رکود تجارت و گسترش روستائینی
- (۲) انحطاط شهرهای تجاری اروپای شرقی
- (۳) تعطیلی مدارس و از رونق افتادن تعلیم و تربیت
- (۴) رها کردن بازرگانی و صنعتگری

۴۹- چه تعداد از موارد زیر درست می‌باشد؟

- فرانک‌ها با تصرف سرزمین گل، حکومت خود را بنیان نهادند.
- فرانک‌ها به دین مسیحیت گرویدند.

گروه مشاوره و برنامهریزی آکو

- پادشاهی فرانک‌ها در زمان شارلمانی به اوج قدرت رسید.

(۱) ۴ (۲) ۲ (۳) ۱ (۴) ۳

۵۰- پاسخ صحیح سؤالات زیر در کدام گزینه قرار دارد؟

(الف) امپراتوری بیزانس در چه تاریخی و توسط چه کسی متلاشی شد؟

(ب) آخرین پایگاه صلیبیان در چه منطقه‌ای قرار داشت؟

(ج) نخستین مراکز آموزش‌های اروپایی کدام مدارس را شامل می‌شد؟

(۱) قرن نهم قمری، توسط ترکان عثمانی - فلسطین - اقتصاد و طب

(۲) قرن هشتم قمری، توسط سلجوقیان - مصر - حقوق و فلسفه

(۳) قرن پانزدهم میلادی، توسط ترکان عثمانی - شام - حقوق و طب

(۴) قرن چهاردهم میلادی، توسط ترکان عثمانی - مصر - طب و فلسفه

جغرافیا [۲]

نواحی سیاسی

(کشور، یک نامیه سیاسی، ژئوپلیتیک)

صفحه ۱۳۲ (۳ ۱۵۲)

وقت پیشنهادی: ۱۰ دقیقه

هدف گذاری قبل از شروع هر درس در دفترچه سؤال

لطفاً قبل از شروع پاسخ گویی به سؤال های درس **جغرافیا (۲)**، هدف گذاری چند از ۱۰ خود را بنویسید:

از هر ۱۰ سؤال به چند سؤال می توانید پاسخ صحیح بدهید؟

عملکرد شما در آزمون قبل چند از ۱۰ بوده است؟

هدف گذاری شما برای آزمون امروز چیست؟

چند از ۱۰ آزمون قبل	هدف گذاری چند از ۱۰ برای آزمون امروز

۵۱- به کدام دلیل، امروزه مرزهای کشورهای ارزش حقوقی و بین المللی دارند؟

(۱) چون محدوده های کشورهای هم مرز در اسناد سازمان ملل متحد ثبت می شود.

(۲) چون مهم ترین عامل تشخیص و جدایی کشورها از یکدیگرند.

(۳) چون فضا و قلمرو جغرافیایی یک کشور را تعیین می کنند.

(۴) چون کشورها برای تعیین خطوط مرزی مذاکره می کنند و به توافق می رسند.

۵۲- در رودهای قابل کشتیرانی چرا تالوگ بهترین خط مرزی است؟

(۱) چون از وسط رودخانه می گذرد.

(۲) چون عمیق ترین نقطه رودخانه است.

(۳) چون هر دو کشور حق کشتیرانی در دو طرف آن را دارند.

(۴) چون خط مبنا در رودخانه های قابل کشتیرانی معین می شوند.

۵۳- عوامل مختلفی در انتخاب یک مکان به عنوان پایتخت مؤثرند، کدام مورد جزو آن ها نیست؟ و پایتخت برزیل از کدام شهر به برازیلیا منتقل شد؟

(۱) داشتن قابلیت های محیطی مناسب - سائوپائولو

(۲) حاشیه جمعیت نسبی - ریو دو ژانیرو

(۳) داشتن قابلیت دفاعی مناسب و دور بودن از مرزها - ریو دو ژانیرو

(۴) در تقاطع راه های ارتباطی قرار داشتن - سائوپائولو

۵۴- به ترتیب، کدام گزینه درباره مفاهیم زیر صحیح می باشد؟

(الف) عنصر بنیادین یک کشور که به دلیل اشتراکات هویتی با یکدیگر احساس هم بستگی دارند.

(ب) نظام مدیریت کشورند و انواع مختلفی دارند.

(پ) نوعی نظام سیاسی که در آن حکومت مرکزی نقش هماهنگ کننده و ارتباط دهنده ایالت ها را برعهده دارد.

(۱) حکومت - ملت - نظام سیاسی یکپارچه

(۲) ملت - حکومت - نظام سیاسی فدرال

(۳) سرزمین - نظام سیاسی - نظام سیاسی ناحیه ای

(۴) ملت - نظام سیاسی - نظام سیاسی فدرال

۵۵- در کدام نظام سیاسی، حفظ همبستگی و وحدت ملی در شرایط بحرانی آسان تر است و کانادا از نظر الگوی مدیریت سیاسی فضا چگونه است؟

(۱) تک ساخت - فدرال

(۲) ترکیبی - ناحیه ای و ترکیبی

(۳) ترکیبی - فدرال

(۴) تک ساخت - ناحیه ای و ترکیبی

۵۶- کدام گزینه به ترتیب، پاسخ صحیح سؤالات زیر می باشد؟

الف) «سَمَن، NGO» مربوط به چه چیزی می باشد؟

ب) جوهره ژئوپلیتیک را چه چیزی تشکیل می دهد؟

(۱) الف) سازمان های مردم نهاد و غیرحکومتی - ب) قدرت

(۳) الف) نهادهای اقتصادی و تجاری بین المللی - ب) قدرت

(۲) الف) سازمان های مردم نهاد و غیرحکومتی - ب) سیاست

(۴) الف) نهادهای اقتصادی و تجاری بین المللی - ب) سیاست

۵۷- برخی معتقدند نظریه هارتلند در سیاست های جنگ طلبانه آلمان، هجوم این کشور به کشورهای مجاور و بی تأثیر نبوده است و

عبارت «موقعیت یک کشور در مجاورت یک دولت قوی یا ضعیف، بر سیاست و قدرت آن تأثیر می گذارد.» گفته چه کسی می باشد؟

(۱) انقلاب صنعتی - مکیندر

(۳) انقلاب صنعتی - راتزل

(۲) بروز جنگ های جهانی اول و دوم - راتزل

(۴) بروز جنگ های جهانی اول و دوم - مکیندر

۵۸- هر کدام از موارد زیر مربوط به کدام یک از شروط آلفرد ماهان برای تبدیل شدن یک کشور به یک قدرت دریایی است؟

الف) داشتن سواحل مناسب و دارای پناهگاه برای ایجاد بندرگاه

ب) طول سواحل یک کشور و دسترسی به آب های آزاد

ج) مجاورت کشور با یک یا چند دریا برای حمل و نقل و کنترل راه های آبی مهم

(۱) وضعیت طبیعی سواحل - گسترش سواحل - موقعیت جغرافیایی

(۲) وضعیت طبیعی سواحل - موقعیت جغرافیایی - خط مشی سیاست و حکومت

(۳) گسترش سواحل - موقعیت جغرافیایی - خط مشی سیاست و حکومت

(۴) گسترش سواحل - گسترش سواحل - موقعیت جغرافیایی

۵۹- کشورهای «نروژ، ناپلند، شیلی، لسوتو» به ترتیب به چه شکلی هستند؟

(۱) طویل - چندتکه - محاطی - جمع و جور

(۳) طویل - دنباله دار - طویل - محاطی

(۲) جمع و جور - چند تکه - محاطی - محاطی

(۴) جمع و جور - دنباله دار - طویل - جمع و جور

۶۰- کدام گزینه درباره منطقه ژئوپلیتیکی نادرست است؟

(۱) بخشی از سطح زمین یا تعدادی کشور هم جوار که به دلیل داشتن ارزش های جغرافیایی، بازیگران سیاسی آن با یکدیگر کنش و واکنش دارند.

(۲) تعامل آن ها در زمینه مذاکره، همکاری و هم بستگی یا رقابت و کشمکش و جنگ است.

(۳) سه عامل جغرافیا، سیاست و جمعیت در آن حائز اهمیت است.

(۴) خلیج فارس، اتحادیه اروپا، دریای خزر و قفقاز از مناطق ژئوپلیتیکی جهان امروز به شمار می روند.

جامعه‌شناسی [۳]

بیداری اسلامی و جهان جدید

(سراغز بیداری اسلامی، انقلاب اسلامی ایران،

نقطه عطف بیداری اسلامی)

صفحه ۵۵ (۳۲)

وقت پیشنهادی: ۱۵ دقیقه

هدف‌گذاری قبل از شروع هر درس در دفترچه سؤال

لطفاً قبل از شروع پاسخ‌گویی به سؤال‌های درس **جامعه‌شناسی (۲)**، هدف‌گذاری چند از ۱۰ خود را بنویسید:

از هر ۱۰ سؤال به چند سؤال می‌توانید پاسخ صحیح بدهید؟

عملکرد شما در آزمون قبل چند از ۱۰ بوده است؟

هدف‌گذاری شما برای آزمون امروز چیست؟

چند از ۱۰ آزمون قبل	هدف‌گذاری چند از ۱۰ برای آزمون امروز

۶۱- به ترتیب، هر یک از عبارتهای زیر مربوط به کدام مورد از جدول می‌باشد؟

- معلول شفاف بودن سراغز یک پدیده اجتماعی

- وجوه نظامی، سیاسی، اقتصادی و فناورانه جهان غرب

- قدرتهای سیاسی جهان اسلام در زمان مواجهه اولیه با غرب متجدد

الف) استبدادهای قومی و قبیله‌ای
ب) مرعوب و شیفته ساختن دولت‌مردان اسلامی
ج) وجود اطلاعات قابل توجه
د) لایه‌های سطحی و ظاهری
ه) هیجان‌انگیزترین لحظه آن

۱) ه - ب - د ۲) ه - الف - ب ۳) ج - د - الف ۴) ج - الف - د

۶۲- کدام یک از گزینه‌های زیر، از ویژگی‌های منورالفکران غرب‌گرا نمی‌باشد؟

۱) با کمک دولت‌های استعمارگر از موفقیت بیدارگران اسلامی جلوگیری می‌کردند.

۲) خواستار اصلاح رفتار دولت‌ها در کشورهای اسلامی بودند.

۳) به شیوه برخورد دولت‌های اسلامی در برابر غرب توجه می‌کردند.

۴) مفهوم امت و ملت اسلامی برای آن‌ها بی‌معنا بود.

۶۳- صحیح یا غلط بودن عبارتهای زیر، در کدام گزینه به درستی بیان شده است؟

الف) لژ آدمیت و لژ بیداری ایرانیان از اولین لژهایی بود که نخستین بیدارگران اسلامی در ایران تأسیس کردند.

ب) قدرت حاکمان سکولار در کشورهای مسلمان، ریشه در اعتقادات و پیشینه تاریخی این کشورها داشت.

پ) اعتراض روشنفکران چپ به روشنفکران نسل اول، به دلیل گریز آن‌ها از اسلام یا اسلام‌ستیزی آنان نبود.

ت) منورالفکران غرب‌گرا، بیداری را در عبور از فرهنگ اسلامی و پیوستن به فرهنگ غرب معنا می‌کردند.

۱) غ - ص - غ - ص ۲) غ - غ - ص - ص ۳) ص - غ - ص - غ ۴) ص - ص - غ - غ

۶۴- چند مورد از جملات زیر، صحیح نمی‌باشند؟

- اصلاحات سید جمال‌الدین اسدآبادی، نمونه‌ایی از حرکت‌های نخستین بیدارگران اسلامی در ایران است.

- فقاقت و عدالت که دو عنصر برتر در فرهنگ اسلامی هستند، اغلب در حاشیه مناسبات قدرتهای استعماری باقی‌مانده بودند.

- دولت‌های کشورهای مسلمان، به میزان دوری از سنت‌های دینی و اسلامی، آسیب‌پذیری بیشتری در برابر کشورهای غربی پیدا می‌کردند.

- عالمان دینی، اغلب بر اساس ضرورت حفظ امنیت با غرب متجدد تعامل می‌کردند.

۱) ۴ ۲) ۳ ۳) ۲ ۴) ۱

۶۵- منظور از روشنفکری التقاطی چپ در کشورهای اسلامی چیست و این اندیشه تا چه زمانی در کشورهای اسلامی دارای جاذبه بود و پس از آن

به چه گرایشی روی آوردند؟

۱) بیان اندیشه‌های روشنفکرانه در پوشش دینی - فروپاشی بلوک شرق - اندیشه‌های لیبرالیستی غربی

۲) بیان اندیشه‌های روشنفکرانه در مخالفت با دین - انقلاب اسلامی ایران - اندیشه‌های سکولار غربی

۳) بیان اندیشه‌های روشنفکرانه در مخالفت با دین - فروپاشی بلوک شرق - اندیشه‌های سکولار غربی

۴) بیان اندیشه‌های روشنفکرانه در پوشش دینی - انقلاب اسلامی ایران - اندیشه‌های لیبرالیستی غربی

۶۶- کدام گزینه جاهای خالی زیر را به درستی کامل می کند؟

- تعامل عالمان شیعی با قاجار، براساس ... بود.

- منظور از واجبات نظامیه ... است.

- جنبش ... توسط نخستین بیدارگران اسلامی در ایران شکل گرفت.

- ۱) فعالیت رقابت آمیز - امور مربوط به مسائل نظامی و دفاعی - مشروطه
- ۲) مقاومت منفی - امور مربوط به بقای زندگی اجتماعی - تنباکو
- ۳) فعالیت رقابت آمیز - امور مربوط به بقای زندگی اجتماعی - مشروطه
- ۴) مقاومت منفی - امور مربوط به مسائل نظامی و دفاعی - تنباکو

۶۷- کدام گزینه به ترتیب، منظور عالمان مسلمان و منورالفکران از مشروطه را به درستی بیان می کند؟

- ۱) شکل گیری قوانین بر مدار اراده و خواست بشر - نوعی از حاکمیت سکولار نظیر حاکمیت دولت انگلستان
- ۲) اصلاح رفتار در جهت اصلاح ساختار - نوعی از حاکمیت براساس اندیشه های ملی گرایانه
- ۳) تشکیل مجلسی برای تنظیم قوانین بر مدار احکام شریعت الهی - نوعی از حاکمیت بر اساس اندیشه های ملی گرایانه
- ۴) مشروط کردن حاکمیت به احکام عادلانه الهی - نوعی از حاکمیت سکولار نظیر حاکمیت دولت انگلستان

۶۸- به ترتیب، پاسخ صحیح سؤالات زیر کدام است؟

- چرا جنبش عدالتخانه یک انقلاب اجتماعی بود؟

- کدام یک نمونه های تاریخی از مقاومت منفی است؟

- آخرین انقلاب قرن بیستم کدام است؟

- ۱) حاکمیت را از مدار استبداد به مدار عدالت منتقل می کرد. - رساله های جهادیه - انقلاب مشروطه
- ۲) ساختار سیاسی جامعه را تغییر می داد. - رساله های جهادیه - انقلاب اسلامی ایران
- ۳) حاکمیت را از مدار استبداد به مدار عدالت منتقل می کرد. - انقلاب مشروطه - انقلاب اسلامی ایران
- ۴) ساختار سیاسی جامعه را تغییر می داد. - انقلاب مشروطه - انقلاب مشروطه

۶۹- پاسخ درست پرسش های زیر کدام است؟ (به ترتیب)

الف) هدف از جنبش عدالتخانه چه بود؟

ب) در نتیجه حاکمیت منورالفکران در ایران، چه اتفاقی رخ داد؟

ج) موضع مقاومت منفی، تا چه زمانی ادامه پیدا کرد؟

- ۱) اصلاح رفتار پادشاه - استبداد استعماری رضاخان - پایان انقلاب اسلامی
- ۲) تأسیس مجلس بر بنیاد قوانین الهی - استبداد استعماری رضاخان - شروع انقلاب اسلامی
- ۳) اصلاح رفتار پادشاه - حضور قدرت های استعماری - شروع انقلاب اسلامی
- ۴) تأسیس مجلس بر بنیاد قوانین الهی - حضور قدرت های استعماری - پایان انقلاب اسلامی

۷۰- کدام عبارات، از ویژگی های انقلاب های آزادی بخش می باشند؟

الف) در قطع وابستگی اقتصادی و فرهنگی، توفیقی نداشتند.

ب) اغلب مورد حمایت بلوک غرب بودند.

پ) در چارچوب نظریه ها و مکاتب چپ شکل می گرفتند.

ت) جهت گیری ضد آمریکایی و ضد صهیونیستی داشتند.

۴ - پ - ت

۳ - الف - پ

۲ - ب - پ

۱ - الف - ب

فلسفه
چیستی انسان (۲)، انسان، موجود اخلاق‌گرا
 صفحه ۳۷۶ تا ۳۹۳
وقت پیشنهادی: ۱۵ دقیقه

هدف‌گذاری قبل از شروع هر درس در دفترچه سؤال

لطفاً قبل از شروع پاسخ‌گویی به سؤال‌های درس **فلسفه**، هدف‌گذاری چند از ۱۰ خود را بنویسید:
 از هر ۱۰ سؤال به چند سؤال می‌توانید پاسخ صحیح بدهید؟
 عملکرد شما در آزمون قبل چند از ۱۰ بوده است؟
 هدف‌گذاری شما برای آزمون امروز چیست؟

چند از ۱۰ آزمون قبل	هدف‌گذاری چند از ۱۰ برای آزمون امروز

۷۱- درباره حقیقت نفس از دیدگاه شیخ اشراق کدام مورد به‌درستی بیان شده است؟

- (۱) او با بهره‌مندی از الهامات و اشراقات معنوی خود تمام حقایق را از طریق شهود درونی به‌دست می‌آورد.
- (۲) به جز خداوند، هر چیزی که هست و نیست، چون کامل نیست، وجود خود را از خداوند می‌گیرد.
- (۳) با این‌که نفس انسان از مشرق دور شده است اما متعلق به مشرق است و می‌تواند با کسب شایستگی به کمال برسد.
- (۴) جسم همان جنبه ظلمانی انسان است اما با کسب نورانیت بیشتر، می‌تواند حقایق هستی را بهتر رؤیت کند.

۷۲- در خصوص دیدگاه فیلسوفان مسلمان درباره حقیقت انسان کدام تعبیر صحیح است؟

- (۱) این‌که خداوند آسمان‌ها و زمین را برای انسان آفرید سبب ارزشمندی انسان شد و مسجود فرشتگان گردید.
- (۲) تأکید می‌کردند که در همان حال که برای انسان ویژگی‌هایی متعالی و ارزشمند قائل هستند، می‌توان او را به موجودی صرفاً زمینی توصیف کرد.
- (۳) از عوامل عقیده به نفس مجرد را عارفانی می‌دانستند که مراتب هستی را شهود می‌کردند.
- (۴) چون همگی عارفانی بودند که مراتب مجرد هستی را شهود می‌کردند، چنین شهودی را در توان بدن مادی انسان نمی‌دانستند.

۷۳- مقصود از «عقل عملی» در کلام فلاسفه اسلامی و یونان باستان چیست؟

- (۱) سودمند دانستن هر گزاره‌ای که در عمل انسان سودمند باشد.
- (۲) تشخیص رفتارهای خوب و بد انسان
- (۳) اصالت دادن به رفتار انسان
- (۴) مصلحت عمل یا پراگماتیسم

۷۴- نظر ابن‌سینا، سهرودی و ملاصدرا در کدام مورد با یکدیگر متفاوت است؟

- (۱) بی‌قراری روح در رسیدن به جایگاه اصلی‌اش
- (۲) جایگاه بُعد جسمانی
- (۳) جنس روح انسان
- (۴) ظرفیت بی‌نهایت روح انسان

۷۵- بر مبنای انسان‌شناسی صدرایی، کدام عبارت درست است؟

- (۱) مراحل تکاملی انسان، در طبیعت به پایان می‌رسد.
- (۲) روح نتیجه رشد و تکامل جسم و بدن است.
- (۳) انسان ضرورتاً در حال طی مسیر تکاملی خود به سوی خدا است. (۴) روح و بدن وحدتی حقیقی دارند، به‌گونه‌ای که روح درون بدن است.

۷۶- کدام سؤال قابل طرح در فلسفه اخلاق است؟

- (۱) آیا ترور، عملی اخلاقی یا ضد اخلاقی است؟
(۲) بایدها و نبایدهای اخلاقی یک جامعه کدامند؟
- (۳) تأثیر رعایت اخلاق در زندگی فردی و اجتماعی چیست؟
(۴) وجه تمایز افعال طبیعی و اخلاقی چیست؟

۷۷- شاگرد افلاطون چه کسی است و چه نظری دربارهٔ سعادت و نیکبختی دارد؟

- (۱) سقراط - اگر انسان به اعتدال در قوا برسد، به سعادت می‌رسد.
(۲) ارسطو - اگر انسان به اعتدال در قوا برسد، به سعادت می‌رسد.
(۳) سقراط - اگر افعال انسان در جهت شقاوت نباشد به سعادت دست می‌یابد.
(۴) ارسطو - اگر افعال انسان در جهت شقاوت نباشد به سعادت دست می‌یابد.

۷۸- کدام عبارت درست است؟

- (۱) از نظر کانت معیار فعل اخلاقی، نهفته در نیت انجام‌دهندهٔ آن است نه تأثیر آن بر زندگی.
(۲) فیلسوفان طبیعت‌گرا و کانت در مورد فعل اخلاقی به نتایج کاملاً متفاوت از یکدیگر رسیده‌اند.
(۳) هر کاری که سبب منفعت انسان شود از نظر کانت فعل طبیعی است.
(۴) ماتریالیست‌ها ریشه‌های فعل اخلاقی را در سعادت زندگی اجتماعی جست‌وجو می‌کنند.

۷۹- کدام عبارت به نظریهٔ افلاطون دربارهٔ معیار فضیلت مربوط می‌شود؟

- (۱) فضیلت مساوی با سعادت است.
(۲) آن‌چه که باعث سعادت آدمی شود.
(۳) فعل اخلاقی نتیجهٔ سعادت‌مندی انسان است.
(۴) کاری که برای رسیدن به سعادت انجام شود.

۸۰- معیار فعل اخلاقی از نظر کانت کدام است؟

- (۱) هر گاه انسان کار نیکی را برای رسیدن به سعادت انجام دهد.
(۲) هدف انسان از دوری از رذائل، رسیدن به فضیلت باشد.
(۳) آن‌چه را برای خود می‌پسندد برای دیگران هم بیسندد.
(۴) عملی را فقط بدان جهت که وجدان به آن دعوت می‌کند، انجام دهد.

سوالات آشنا

پاسخ دادن به این سوالات اجباری است و در تراز کل شما تأثیر دارد.

۸۱- کدام عبارت در مورد دیدگاه ابن سینا درباره نفس نادرست است؟

- (۱) دیدگاه ابن سینا درباره نفس در ادامه سنت ارسطویی مطرح شده است.
- (۲) روح از نظر ابن سینا، جزء موجودات جهان مادی قرار نمی گیرد.
- (۳) علت اصلی پیدایش روح در انسان این است که انسان صاحب تمام اندامهای بدنی شود.
- (۴) کسب دانش توسط روح و بعد مجرد آدمی صورت می گیرد.

۸۲- روش کسب حقایق و شیوه بیان آنها برای سهروردی چگونه بود؟

- (۱) قرآن و مفاهیم معنوی - بیان از طریق زبان فلسفه و استدلال
- (۲) فلسفه و استدلال - بهره‌مندی از الهامات و اشراقات معنوی
- (۳) سیر و سلوک معنوی - استفاده از مفهوم نور
- (۴) شهود درونی - بیان از طریق زبان فلسفه و استدلال

۸۳- بیت زیر، ناظر به کدام دیدگاه فیلسوفان مسلمان است؟

«مرغ باغ ملکوتم، نیم از عالم خاک / چند روزی قفسی ساخته‌اند از بدنم»

- (۱) انسان می‌تواند طی الارض کند.
- (۲) انسان تحت تأثیر طبیعت است.
- (۳) حقیقت انسان بدن مادی نیست.
- (۴) انسان دوباره به بهشت باز می‌گردد.

۸۴- علت مشخص نبودن هویت انسان در ابتدای زندگی چیست؟

- (۱) روح انسانی آخرین درجه تکامل است و روح می‌تواند به هر مرتبه از کمال نائل شود.
- (۲) روح ضمیمه بدن نیست بلکه نتیجه رشد و تکامل خود جسم و بدن است.
- (۳) انسان باید با اختیار و اراده خود ظرفیت روح را به فعلیت برساند.
- (۴) هر اتفاقی در روح بیفتد در بدن ظاهر می‌شود و هر اتفاقی در بدن می‌افتد بر روح تأثیر می‌گذارد.

۸۵- مفهوم کدام عبارت با دیدگاه اشراق به درستی سازگار نیست؟

- (۱) مشرق عالم = نور محض و بدون ظلمت
- (۲) مغرب عالم = پایین‌ترین حد نور وجود
- (۳) موجودات جهان = ترکیبی از نور و ظلمت
- (۴) انسان = حقیقتی مربوط به مشرق عالم

۸۶- کدام گزینه به ترتیب حروف الفبا تکمیل کننده جاهای خالی در جدول زیر می باشد؟

حالت افراط	حد وسط و اعتدال	حالت تفریط
د	شجاعت	ج
شَرَه	ب	خمودی
الف	حکمت	سفاهت

۱) جریزه - ترس - تهوّر - خویشتن داری

۲) جریزه - ترس - تهوّر - خویشتن داری

۳) خویشتن داری - ترس - تهوّر - جریزه

۴) جریزه - خویشتن داری - ترس - تهوّر

۸۷- در مورد کسی که در هنگام نیاز دیگران، تمایلی به یاری آنها ندارد ماتریالیست‌ها کدام مورد از گزینه‌های زیر را نمی‌پسندند؟

۱) انسان هر کاری را برای منافع طبیعی خود انجام می‌دهد و منافع طبیعی فرد بر منافع دیگران ترجیح دارد.

۲) برای حفظ منافع فردی باید به دیگران یاری رساند تا در موقع مقتضی دیگران هم او را یاری کنند.

۳) برای انسانی که ناگزیر از زندگی اجتماعی است، رعایت منافع و مصالح دیگران لازم و ضروری است.

۴) خوب و بد عناوینی هستند که ما به هر کار می‌دهیم، کمک به دیگران بسته به اینکه به سود ما باشد یا به ضررمان خوب یا بد خواهد بود و ارزش حقیقی دارد.

۸۸- با در نظر گرفتن عقاید فیلسوفان مسلمان کدام گزینه صحیح است؟

۱) فعل اخلاقی به فرمان و راهنمایی عقل انجام می‌پذیرد و انسان را به دور از افراط و تفریط به نیک بختی می‌رساند.

۲) شناخت و تمایل ذاتی به فضایل نمی‌تواند به تنهایی موجب ترک رذایل اخلاقی شود.

۳) دلیل عمل به فضایل و ترک رذایل و رسیدن به نیک‌بختی علاقه فطری انسان به آنها است.

۴) اعتقاد به خداوند هر زمان می‌تواند انسان‌ها را به کسب فضایل ترغیب و از رذایل منع نماید.

۸۹- کدام یک از موارد زیر فعل طبیعی نیست؟

۱) استراحت کردن

۲) ورزش کردن

۳) گذشت کردن

۴) آشپزی کردن

۹۰- کدام گزینه درباره انسان به عنوان یک موجود اخلاقی درست است؟

۱) انسان همه افعالش را بر مبنای حسن و قبح انجام می‌دهد.

۲) انسان بر خلاف سایر موجودات توانایی شناخت خوب و بد را دارد.

۳) از آنجا که انسان یک موجود اجتماعی است، نیاز به اخلاق دارد.

۴) ذات انسان گرایش به فضیلت‌ها دارد و از رذیلت‌ها گریزان است.

روانشناسی

انگیزه و نگرش

روان شناسی سلامت

(۳) پایان روش‌های مقابله با فشار روانی)

صفحه ۱۵۸ تا ۱۶۲

وقت پیشنهادی: ۱۵ دقیقه

هدف‌گذاری قبل از شروع هر درس در دفترچه سؤال

لطفاً قبل از شروع پاسخ‌گویی به سؤال‌های درس روان‌شناسی، هدف‌گذاری چند از ۱۰ خود را بنویسید:

از هر ۱۰ سؤال به چند سؤال می‌توانید پاسخ صحیح بدهید؟

عملکرد شما در آزمون قبل چند از ۱۰ بوده است؟

هدف‌گذاری شما برای آزمون امروز چیست؟

چند از ۱۰ آزمون قبل	هدف‌گذاری چند از ۱۰ برای آزمون امروز

۹۱- به ترتیب، پاسخ سؤالات زیر در کدام گزینه به‌درستی آمده است؟

الف) نگرش‌های دوران کودکی هماهنگ با نگرش‌های کدام گروه است؟

ب) نگرش‌ها پس از شکل‌گیری، تابع کدام اصل هستند؟

پ) یک نگرش شامل کدام یک از عناصر زیر نمی‌شود؟

۱) خانواده - هماهنگی ادراکی - عنصر شناختی

۲) دوستان - هماهنگی شناختی - عنصر آمادگی برای عمل

۳) خانواده - هماهنگی شناختی - عنصر هیجانی

۴) دوستان - هماهنگی ادراکی - عنصر شناختی

۹۲- کدام گزینه به افراد دارای درماندگی آموخته شده اشاره نمی‌کند؟

۱) این افراد کوشش را با پیشرفت مرتبط نمی‌دانند.

۲) پیامدهای رفتار را مستقل از رفتار می‌دانند.

۳) افراد وقتی رابطه‌ای بین کار خود با پیامد آن ببینند، دست از تلاش می‌کشند.

۴) این افراد یاد گرفته‌اند که ناتوان هستند.

۹۳- کدام یک از عوامل نگرشی زیر به‌صورت منفی عمل نمی‌کند و علاقه به والیبال برای کسب موفقیت و شهرت مربوط به کدام نوع انگیزه است؟

۱) اسناد - انگیزه بیرونی

۲) درماندگی آموخته شده - انگیزه بیرونی

۳) ناهماهنگی شناختی - انگیزه درونی

۴) هدفمندی - انگیزه بیرونی

۹۴- به ترتیب، صحیح و غلط بودن موارد زیر را بررسی نمایید.

- نگرش، مجموعه عوامل زیستی در به حرکت درآوردن رفتار و شناخت ما می‌باشد.

- انگیزه‌ها می‌توانند، از نظر جهت و شدت، در افراد متفاوت باشند.

- بزرگسالان و کودکان برخلاف حیوانات، علت رفتار خود را فراتر از نیازهای زیستی می‌دانند.

- نظام باورهای همه افراد در نهایت به وسیله خانواده ساخته می‌شود.

۱) غ - ص - ص - غ - ص ۲) ص - ص - غ - ص ۳) غ - ص - غ - غ ۴) ص - غ - ص - ص

۹۵- به موقعیت زیر توجه کرده، سپس گزینه نادرست را درباره این موقعیت انتخاب نمایید.

رضا می گوید «من به سلامت جسمانی خود بسیار اهمیت می دهم و از آن مراقبت می کنم» و «من بعد از هر وعده غذایی خود، باید سیگار بکشم». این برای رضا و برای ما عجیب است که اگر او به سلامتی خود اهمیت می دهد، پس چرا باید بعد از هر وعده غذایی خود، سیگار بکشد؟ و اگر سیگار می کشد آیا او برای سلامتی خود اهمیت قائل است؟ رضا برای این که دچار ناهماهنگی شناختی نشود، ممکن است ...

(۱) بگوید سیگار کشیدن، آن هم فقط سه بار در روز، چندان ضرری برای سلامتی ندارد.

(۲) بگوید من هر صبح ورزش می کنم، رژیم غذایی مناسب دارم و در کل به سلامتی خود اهمیت می دهم.

(۳) بر نگرش خود پابرجا مانده، به رفتار خود ادامه دهد و تلاش نماید که نسبت به ناهماهنگی شناختی بی توجه باشد.

(۴) نگرش خود را تغییر دهد و بگوید «من به طور کامل به سلامتی خود اهمیت نمی دهم و صرفاً به بعضی موارد توجه می کنم».

۹۶- دو دانش آموز در امتحان کلاسی نمره بدی می گیرند. یکی از آن ها می گوید: «تمی دانم چرا هر چه می خوانم، چیزی یاد نمی گیرم». دیگری

می گوید: «معلم به من نمره بد داد». این دو دانش آموز، به ترتیب، شکست خود را به کدام عوامل نسبت می دهند؟

(۱) درونی - درونی (۲) درونی - بیرونی (۳) بیرونی - درونی (۴) بیرونی - بیرونی

۹۷- کدام یک از گزینه های زیر، از اثرات انتخاب هدف نیست؟

(۱) انسجام در رفتار (۲) ایجاد توانمندی

(۳) امید به موفقیت (۴) جلوگیری از بیراهه رفتن

۹۸- تأثیرپذیری سلامت جسمانی از رویدادهایی که در زندگی رخ می دهد، در کدام حیطه بررسی می شود؟

(۱) روان شناسی شناختی (۲) روان شناسی رشد

(۳) روان شناسی رفتاری (۴) روان شناسی سلامت

۹۹- هر یک از موقعیت های «زودرنج بودن به دلیل ابتلا به بیماری تیروئید» و «چاقی مفرط به دلیل افسردگی»، به کدام یک از نقش های

عوامل جسمانی و روانی در سلامت روان اشاره دارد؟

(۱) پیامد بیماری جسمانی - پیامد بیماری جسمانی (۲) پیامد بیماری جسمانی - عامل ایجاد بیماری جسمانی

(۳) پیامد بیماری روانی - عامل ایجاد بیماری جسمانی (۴) عامل بیماری جسمانی - پیامد بیماری جسمانی

۱۰۰- افسردگی فرد مبتلا به ام اس، به کدام نقش متغیرهای روان شناختی اشاره دارد؟

(۱) پیامد بیماری های روانی (۲) عامل ایجاد بیماری روانی

(۳) پیامد بیماری جسمانی (۴) عامل ایجاد بیماری جسمانی

آزمون آمادگی شناختی ۱۵ اردیبهشت ۱۴۰۲

دانش آموز عزیز!

یادگیری فرایندی است که نیازمند پشتیبانی ساز و کارهای شناختی مغز است. آگاهی از این ساز و کارها می‌تواند توانایی یادگیری شما را توسعه دهد. آمادگی شناختی توانایی بهره‌مندی از کارکردهای شناختی مغز در موقعیت‌های مختلف است.

آمادگی شناختی					
توجه و حافظه	فراشناخت	حل مساله	تصمیم‌گیری	سازگاری	خلاقیت

بنیاد علمی آموزشی قلم چی در راستای حمایت از فراگیران با همکاری اساتید علوم اعصاب شناختی دانشگاه شهید بهشتی در مرکز پژوهشی علوم اعصاب شناختی از دی ماه، آمادگی شناختی داوطلبان را به صورت دوره‌ای مورد سنجش قرار داده است و توصیه‌هایی را در قالب راهکارهای آنلاین، و پاسخ تشریحی سوالات دانش شناختی در اختیار دانش آموزان قرار داده است. سوالات این بخش پاسخ درست و یا غلط ندارد و هدف این سوالات آگاهی شما از میزان آمادگی شناختی خود است. هدف این بخش حمایت شرکت‌کنندگان برای استفاده بهتر از توانایی‌های شناختی خود در فرایند یادگیری است. کارنامه این آزمون را در صفحه شخصی دریافت خواهید کرد.

سوالات را به دقت بخوانید و نزدیکترین پاسخ مرتبط با خود را انتخاب و در پاسخبرگ علامت بزنید. دقت داشته باشید که سوال‌ها از شماره ۲۶۱ شروع می‌شود.

۲۶۱. در هنگام مطالعه می‌توانم زیر مطالب مهم تر خط بکشم.

۱. هرگز ۲. به ندرت ۳. گاهی اوقات ۴. همیشه

۲۶۲. روخوانی برایم دشوار است و نمی‌توانم سریع بخوانم.

۱. هرگز ۲. به ندرت ۳. گاهی اوقات ۴. همیشه

۲۶۳. نمی‌توانم از مطالب درسی نکته‌برداری کنم.

۱. هرگز ۲. به ندرت ۳. گاهی اوقات ۴. همیشه

۲۶۴. من از روش‌های مطالعه خود آگاهم.

۱. هرگز ۲. به ندرت ۳. گاهی اوقات ۴. همیشه

۲۶۵. من می‌دانم چه مطالبی برای یادگیری مهم‌تر است.

۱. هرگز ۲. به ندرت ۳. گاهی اوقات ۴. همیشه

۲۶۶. من ارتباط بین تلاش و هدفم را می‌دانم.

۱. هرگز ۲. به ندرت ۳. گاهی اوقات ۴. همیشه

۲۶۷. موانع برنامه‌ریزی ام را پیش‌بینی می‌کنم.

۱. هرگز ۲. به ندرت ۳. گاهی اوقات ۴. همیشه

۲۶۸. می توانم موانع پیش آمده در حین برنامه را مدیریت کنم.
۱. هرگز ۲. به ندرت ۳. گاهی اوقات ۴. همیشه
۲۶۹. در برنامه ریزی وقت کم می آورم.
۱. هرگز ۲. به ندرت ۳. گاهی اوقات ۴. همیشه
۲۷۰. نمی توانم پیامدهای مختلف انتخابم را در نظر بگیرم.
۱. هرگز ۲. به ندرت ۳. گاهی اوقات ۴. همیشه
۲۷۱. در تصمیم گیری یک گزینه مانع فکر کردن من به سایر گزینه ها می شود.
۱. هرگز ۲. به ندرت ۳. گاهی اوقات ۴. همیشه
۲۷۲. به خاطر برنامه ام از یک فعالیت تفریحی صرف نظر می کنم.
۱. هرگز ۲. به ندرت ۳. گاهی اوقات ۴. همیشه
۲۷۳. کتاب های کمک درسی و آموزشی جدید را دوست دارم.
۱. هرگز ۲. به ندرت ۳. گاهی اوقات ۴. همیشه
۲۷۴. اگر قبلا یک موضوع را اشتباه یاد گرفته باشم، تصحیح آن برایم سخت است.
۱. هرگز ۲. به ندرت ۳. گاهی اوقات ۴. همیشه
۲۷۵. عضویت در یک گروه جدید مرا نگران می کند.
۱. هرگز ۲. به ندرت ۳. گاهی اوقات ۴. همیشه
۲۷۶. برای یادگیری مطالب درسی از مثال های عجیب مخصوص خودم استفاده می کنم.
۱. هرگز ۲. به ندرت ۳. گاهی اوقات ۴. همیشه
۲۷۷. دوست دارم راه حل های متفاوت برای حل یک مساله را پیدا کنم.
۱. هرگز ۲. به ندرت ۳. گاهی اوقات ۴. همیشه
۲۷۸. دوست دارم مطالب مختلف ظاهرا غیر مرتبط را به هم ربط دهم.
۱. هرگز ۲. به ندرت ۳. گاهی اوقات ۴. همیشه
۲۷۹. چه میزان مایل به دریافت توصیه های بیشتر مرتبط با بهبود آمادگی شناختی خود هستید؟
۱. بسیار زیاد ۲. زیاد ۳. کم ۴. مایل نیستم
۲۸۰. تاچه میزان توصیه ها و آزمون های شناختی در بهبود آمادگی شناختی شما موثر بوده اند؟
۱. بسیار زیاد ۲. زیاد ۳. کم ۴. تاثیری نداشته اند



پاسخ نامه

اجتماع شاد تمشکی ها 😊
تمشک فقط برای بچه های انسانی 😊
ID @tameshk100 🥰

فهرست آزمون

۱۵ اردیبهشت ماه ۱۴۰۲

ردیف	مواد امتحانی	صفحه
۱	عربی زبان قرآن (۲)	۳
۲	ریاضی و آمار (۲)	۴
۳	علوم و فنون ادبی (۲)	۷
۴	تاریخ (۲)	۸
۵	جغرافیا (۲)	۹
۶	جامعه‌شناسی (۲)	۱۰
۷	فلسفه	۱۲
۸	فلسفه «آشنا»	۱۳
۹	روان‌شناسی	۱۴

بنیاد علمی آموزشی قلمچی (وقف عام)

دفتر مرکزی: خیابان انقلاب بین صبا و فلسطین پلاک ۹۲۳ - تلفن چهار رقمی ۶۴۶۳-۰۲۱ داخلی ۱۱۶۵

«تمام دارایی‌ها و درآمدهای بنیاد علمی آموزشی قلمچی وقف عام است بر گسترش دانش و آموزش»

اجتماع شاد تمشکی ها 😊
تمشک فقط برای بچه های انسانی 😊
ID @tameshk100 🥰

عربی (زبان قرآن) (۷)

۱- گزینۀ «۲»

(منیژه فسروی، ترجمه، صفحه ۷۸)

رأیت: دیدم / خلاصاً: ویژگی‌هایی / جعلتني خائباً: مرا ناامید کرده بود / قررت: تصمیم گرفتم / أن أردّه: او را بازگردانم

۲- گزینۀ «۴»

(منیژه فسروی، ترجمه، ترکیبی)

لنساعد: باید یاری دهیم، لام در این جا، در ابتدای فعل مضارع متكلم مع الغير به معنای «باید» می‌باشد.

۳- گزینۀ «۳»

(منیژه فسروی، ترجمه، ترکیبی)

تشریح گزینه‌های دیگر:

گزینۀ «۱»: زنی را می‌شناسم که در جنگ تحمیلی اسیر شد و با شجاعت به شهادت رسید.

گزینۀ «۲»: در رایانه مدرکی داشتم که شغلی را که با آن مرتبط می‌شد، نمی‌یافتم.

گزینۀ «۴»: ساختمان ناگهان ویران شد ولی سازنده به‌دنبال کسی که در ساختنش کوتاهی کرده بود، نگشت.

۴- گزینۀ «۴»

(معمور عاشوری، ترجمه، ترکیبی)

كُنْتُ أَفْكُرُ: فکر می‌کردم / عَنِ الْأَصْفِيَاءِ: در مورد برگزیده‌ها / وَ خِصَالِهِمْ: و ویژگی‌های آنان

تشریح گزینه‌های دیگر:

گزینۀ «۱»: «مَسَاعِدَةُ الْمُوَاطِنِينَ: کمک هم‌وطنان / لَمْ يَأْسَ: ناامید نشدند یا ناامید نشده‌اند. (در همین گزینۀ کلمه «خود» اضافه است و فعل نادرست ترجمه شده است.)

گزینۀ «۲»: «مِصْبَاحُ الْهِدَايَةِ: چراغ هدایت / لِمُسْلِمِي الْعَالَمِ: برای مسلمانان جهان

گزینۀ «۳»: «لَا تَخَافُوا: نترسید / کلمه «دائماً» در عبارت عربی وجود ندارد. (اضافه است.)

۵- گزینۀ «۱»

(معمور عاشوری، ترجمه، ترکیبی)

برادر کوچکترم: أخی الأصغرُ / دوست دارد: يُحِبُّ / در آینده: فی القادِمِ / نقاش بزرگی: رَسَاماً كبيراً / که بشود: أن یَصیرَ، أن یُصِیحَ

۶- گزینۀ «۱»

(ولی الله نوروزی، لغت، ترکیبی)

ترجمه گزینه‌ها:

گزینۀ «۱»: «بُسرَى = یَسَار (چپ) (با هم مترادف‌اند نه متضاد).

گزینۀ «۲»: «سَلَام = صَلْح (آشتی)

گزینۀ «۳»: «مَسْرور (خوشحال) ≠ مَخْزون (اندوهگین)

گزینۀ «۴»: «أَسْرَة = أهل (خانواده)

۷- گزینۀ «۲»

(معمور عاشوری، ترجمه، لغت و مفهوم، ترکیبی)

معنای عبارت: «نابینا قادر است بر سخن گفتن و دیدن چیزها!»

(در حالی که نابینا نمی‌تواند چیزها را ببیند) مفهوم گزینۀ «۲» نادرست است.

ترجمه گزینه‌های دیگر:

گزینۀ «۱»: «گِج: برای نوشتن بر روی تخته سیاه و مانند آن به کار گرفته می‌شود!

گزینۀ «۳»: «کمر بند: وسیله‌ای است که رانندگان برای مراقبت از جان‌هایشان، آن را می‌بندند.

گزینۀ «۴»: «اندوهگین: کسی که شاد نیست و ناراحتی او واقعاً زیاد است.

۸- گزینۀ «۲»

(مبیر همایی، قواعد، صفحه ۹۶ و ۹۷)

مملوءٌ: خبر «صار» و منصوب است و اسم آن «کلُّ» می‌باشد.

۹- گزینۀ «۴»

(ولی الله نوروزی، قواعد، صفحه ۸۳)

در فعل «لِیَسْتَمِعَ» حرف «لام» به‌عنوان «لام» امری است، ولی در سایر گزینۀها به ترتیب: «لِیَهْدِی / لِیَنْجِحَ / لِأَشْتَرِی» همگی «لام» نتیجه (تعلیل) می‌باشند.

۱۰- گزینۀ «۴»

(مبیر همایی، قواعد، صفحه ۹۶ و ۹۷)

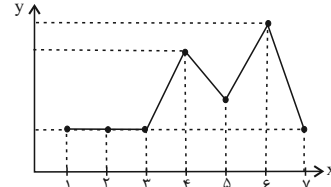
«بُکُونُ» در باب «تفعیل» قرار دارد و دیگر نمی‌تواند از افعال ناقصه باشد، چون با «بُکُونُ» فرق دارد.

ریاضی و آمار (۲)

۱۱- گزینه «۳»

(ممر عمیری، سری‌های زمانی، صفحه ۶۳ تا ۶۶)

تکرار یک ویژگی در نمودار سری زمانی را الگو می‌نامند اما تنها با تکرار یک داده نمی‌توان به یک الگو دست پیدا کرد. مانند نمودار زیر:

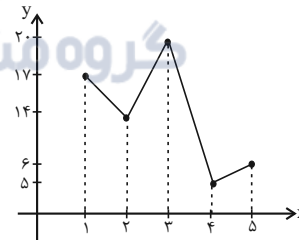


در زمان‌های ۱، ۲، ۳ و ۷ مقدار داده‌ها برابرند و یک داده تکرار شده است اما در زمان‌های بعدی مقادیر داده‌ها نامنظم هستند.

۱۲- گزینه «۳»

(ممر عمیری، سری‌های زمانی، صفحه ۶۳ تا ۶۶)

اگر نمودار این داده‌ها را رسم کنیم خواهیم داشت:



۱۳- گزینه «۳»

(فرشید کریمی، سری‌های زمانی، صفحه ۶۳ تا ۶۶)

نمودار گزینه «۳»، مربوط به یک سری زمانی متناوب است.

تشریح گزینه‌های دیگر:

گزینه «۱»: نمودار به صورت تناوبی تکرار نشده است.

گزینه «۲»: نمودار تناوبی است ولی چون x از قسمت منفی شروع می‌شود اصلاً نمودار سری زمانی نیست.

گزینه «۴»: این نمودار اصلاً تناوبی نیست.

۱۴- گزینه «۳»

(امیر زرانروز، شاخص‌های آماری، صفحه ۵۶ تا ۵۸)

$$\bar{x} = 4 \Rightarrow \frac{\bar{x}}{2} = 2 \Rightarrow \frac{\bar{x}}{2} = 2 \Rightarrow \bar{x} = 4$$

$$M = 6 \Rightarrow \frac{M}{3} = 2 \Rightarrow \frac{M}{3} = 2 \Rightarrow M = 6$$

تفاضل $M - \bar{x} = 2$

۱۵- گزینه «۲»

(امیر مهوریان، شاخص‌های آماری، صفحه ۵۶ تا ۵۸)

بدون در نظر گرفتن m و n ، داده‌های دیگر را مرتب می‌کنیم:

$$0/7, 0/9, 1, 1/4, 2/4, 2/8, 3/5, 4/2, 4/9$$

برای آن که فقط یک نفر زیر خط فقر (به روش میانه) باشد، خط فقر باید بزرگتر از $0/7$ و حداکثر $0/9$ میلیون تومان باشد یا به بیان ریاضی:

$$0/9 \leq \text{خط فقر (به روش میانه)} < 0/7$$

بنابراین میانه به صورت زیر خواهد شد:

$$1/8 \leq \text{میانه} < 1/4$$

چون ۱۱ داده داریم، پس داده وسط برابر با میانه است. چون می‌خواهیم $(m+n)$ حداکثر باشد هم m و هم n را برابر با $1/8$ در نظر می‌گیریم:

$$m+n \text{ حداکثر} = 1/8 + 1/8 = 2/8 = 1/4$$

داده‌ها: $0/7, 0/9, 1, 1/4, 1/8, 1/8, 2/4, 2/8, 3/5, 4/2, 4/9$

۱۶- گزینه «۱»

(فرشید کریمی، شاخص‌های آماری، صفحه ۵۶ تا ۵۸)

$$\text{میانه} = \frac{\text{خط فقر به روش نصف میانگین}}{2}$$

$$\Rightarrow 5 = \frac{2 \times \text{خط فقر به روش نصف میانگین}}{2} \Rightarrow \text{خط فقر به روش نصف میانگین} = 5$$

$$\text{میانگین} = \frac{\text{مجموع داده‌ها}}{\text{تعداد کل داده‌ها}} = 5 \Rightarrow \frac{43 + 2a}{10} = 5 \Rightarrow 43 + 2a = 50 \Rightarrow 2a = 7 \Rightarrow a = 3.5$$

با توجه به داده مجهول $2a = 7$ داده‌ها را مرتب می‌کنیم، میانه را به دست می‌آوریم و خط فقر به روش نصف میانه را محاسبه می‌کنیم:

داده‌های مرتب شده $\rightarrow 1/7, 1/9, 2/3, 3/3, 4/4, 5/6, 7/7, 8/8, 1/8, 2/8$

$$\downarrow$$

$$\text{میانه} = \frac{10}{2} = 5$$

$$\text{خط فقر به روش نصف میانه} = \frac{5}{2} = 2.5$$

۱۷- گزینه «۲»

(مهریس همزه‌ای، شاخص‌های آماری، صفحه ۵۶ تا ۵۸)

داده‌ها را به ترتیب از کوچک به بزرگ مرتب می‌کنیم از آن‌جا که تعداد داده‌ها زوج است میانگین دو داده وسط را میانه را می‌نامیم.

۳, ۴, ۵, ۷, ۷, ۹, ۱۰, ۱۱, ۱۲, ۱۴, ۱۴, ۱۵, ۱۷, ۱۷

$$\frac{10+11}{2} = 10.5$$

$$\text{میانه} = \frac{10.5}{2} = 5.25$$

اعداد ۳، ۴ و ۵ قبل از شاخص خط فقر به روش میانه هستند، اکنون باید دید این ۳ عدد چه درصدی از کل داده‌ها هستند.

$$\frac{3}{14} \times 100 = 21.42$$

۱۸- گزینه «۱»

(امسان غنی‌زاده، شاخص‌های آماری، صفحه ۶۱)

با توجه به فرمول $BMI = \frac{\text{جرم}}{\text{مربع قد}}$ ، اگر جرم ثابت باشد، هر چقدر اندازه قد افراد

بیشتر باشد مقدار مخرج هم بزرگ‌تر می‌شود، پس کل کسر کوچک‌تر می‌شود و اگر قد ثابت باشد، هر چه جرم بیشتر شود آن‌گاه مقدار کل کسر هم افزایش می‌یابد. باید توجه داشت که BMI، متغیر کمی نسبی است.

۱۹- گزینه «۲»

(مهمر همیری، شاخص‌های آماری، صفحه ۶۱)

$$BMI = \frac{\text{جرم برحسب کیلوگرم}}{(\text{قد برحسب متر})^2}$$

$$25 = \frac{M}{(1.9)^2} \Rightarrow M = 25 \times (1.9)^2$$

$$\Rightarrow M = 25 \times 3.61 = 90.25 \text{ kg}$$

اجتماع شاد تمشکی‌ها



تمشک فقط برای بچه



های انسانی

@tameshk100



۲۰- گزینه «۲»

(علی حسینی‌نوه، شاخص‌های آماری، صفحه ۶۱)

ابتدا باید توده ابتدایی بدنی علی را محاسبه کنیم تا ۱۱/۲۵ از آن کم کنیم و بعد با داشتن توده بدنی جدید او، جرمش را در حالت جدید محاسبه کنیم، بنابراین:

$$BMI = \frac{\text{جرم}}{(\text{قد})^2} = \frac{80}{(1.6)^2} \Rightarrow BMI = 31.25$$

توده بدنی علی در حالت جدید برابر است با:

$$31.25 - 11.25 = 20$$

پس جرم فعلی علی:

$$20 = \frac{x}{(1.6)^2} \Rightarrow x = 2.56 \times 20 \Rightarrow x = 51.2 \text{ کیلوگرم}$$

۲۱- گزینه «۴»

(امسان غنی‌زاده، شاخص‌های آماری، صفحه ۶۰ و ۶۱)

$$100 \times \frac{\text{جمعیت بیکار}}{\text{جمعیت فعال}} = \text{نرخ بیکاری}$$

$$\Rightarrow 36 = \frac{x}{25} \times 100 \Rightarrow 4x = 36 \Rightarrow x = \frac{36}{4} = 9 \text{ (میلیون نفر)}$$

(تعداد شاغلین (y) + (x) تعداد بیکاران) = جمعیت فعال

$$\Rightarrow 25 = 9 + y \Rightarrow y = 25 - 9 = 16 \text{ (میلیون نفر)}$$

$$\Rightarrow \frac{x}{y} = \frac{9}{16} = \frac{\text{بیکاران}}{\text{شاغلین}}$$

۲۲- گزینه «۴»

(مهمر همیری، شاخص‌های آماری، صفحه ۶۰ و ۶۱)

نرخ بیکاری سال گذشته برابر است با:

$$26 - 6 = 20\%$$

$$\text{تعداد بیکاران در سال گذشته} = \frac{20}{100} \times 32,000,000 = 6,400,000$$

۲۳- گزینه «۱»

(مهریس همزه‌ای، شاخص‌های آماری، صفحه ۵۶ تا ۵۸)

اگر اختلاف درآمد فقیرترین و غنی‌ترین فرد خیلی زیاد باشد، روش نصف میانه مناسب‌تر است ولی اگر اختلاف درآمد خیلی زیاد نباشد، از روش نصف میانگین استفاده می‌کنیم.

۲۴- گزینه «۱»

(امیر مضموریان، شاخص‌های آماری، صفحه ۵۶ تا ۵۸)

اگر خط فقر را به روش میانگین در اختیار داشته باشیم، با دو برابر کردن خط فقر مقدار میانگین درآمد به دست می‌آید پس:

میانگین سه بخش جامعه به ترتیب $1/6$ ، 3 و 5 میلیون تومان است. حال مجموع درآمد افراد هر بخش را حساب می‌کنیم.

$$1 \text{ میلیون تومان} = 1/6 \times 10 = 16$$

$$2 \text{ میلیون تومان} = 3 \times 8 = 24$$

$$3 \text{ میلیون تومان} = 5 \times 7 = 35$$

$$16 + 24 + 35 = 75 \text{ میلیون تومان} = \text{مجموع درآمدهای افراد جامعه}$$

$$\text{میانگین درآمد افراد جامعه} = \frac{75}{25} = 3 \text{ میلیون تومان}$$

$$\text{خط فقر به کمک میانگین برای کل جامعه} = \frac{3}{2} = 1/5 \text{ میلیون تومان}$$

۲۵- گزینه «۱»

(علی حسینی نوه، شاخص‌های آماری، صفحه ۶۰ و ۶۱)

$$800 = \text{جمعیت فعال} \Rightarrow 1000 \times \frac{80}{100} = \text{جمعیت فعال}$$

با توجه به سؤال از ۸۰۰ نفر، ۵۰ درصد شاغل هستند، پس:

$$800 \times \frac{50}{100} = \boxed{400} = \text{افراد شاغل}$$

$$\frac{\text{جمعیت بیکار}}{\text{جمعیت فعال}} \times 100 \Rightarrow \frac{400}{800} \times 100 = 50 = \text{نرخ بیکاری}$$

در حالت ثانویه گفته است چند شغل باید ایجاد شود تا نرخ بیکاری ۲۰ درصد کاهش یابد،

یعنی نرخ بیکاری ۲۰ درصد شود، پس:

$$20 = \frac{400 - x}{800} \times 100 \Rightarrow 160 = 400 - x \Rightarrow \boxed{x = 240}$$

۲۶- گزینه «۱»

(امسان غنی زاره، شاخص‌های آماری، صفحه ۵۸ تا ۶۲)

$$1000 \times \frac{(\text{شاخص‌های مسکن در سال ۹۱}) - (\text{شاخص‌های مسکن در سال ۹۵})}{\text{شاخص‌های مسکن در سال ۹۱}} = \text{تورم}$$

$$\Rightarrow 40 = \frac{x - 150}{150} \times 100 \Rightarrow 60 = x - 150 \Rightarrow x = 210$$

$$60 = 210 - 150 = \text{اختلاف شاخص‌های مسکن در سال ۹۱ و ۹۵}$$

۲۷- گزینه «۳»

(مهمر عمیری، شاخص‌های آماری، صفحه ۵۸ تا ۶۲)

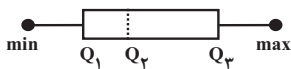
$$1000 \times \frac{\text{شاخص‌های اولیه} - \text{شاخص‌های جدید}}{\text{شاخص‌های اولیه}} = \text{تورم}$$

$$200 = 1000 \times \frac{200 - 1000}{1000} \Rightarrow \text{درصد تورم} = \frac{200}{1000} \times 1000 = 200$$

۲۸- گزینه «۴»

(مهریس ممزه‌ای، شاخص‌های آماری، صفحه ۵۶ تا ۵۸)

$$\frac{Q_2}{2} = \frac{15}{2} = 7/5 = \text{خط فقر به کمک میانه}$$



باید دقت کرد که در نمودار جعبه‌ای میانه Q_2 لزوماً همیشه در وسط جعبه قرار ندارد.

۲۹- گزینه «۴»

(امیر زائر نوز، شاخص‌های آماری، صفحه ۶۲)

شاخص پایه آموزش از رابطه زیر به دست می‌آید:

$$[4 / \text{میانگین تعداد کلمات هر جمله} + \text{درصد کلمات دشوار}] = \text{شاخص پایه آموزش}$$

$$= [(20 + 12) \times 0 / 4] = [32 \times 0 / 4] = [12 / 8] = 12$$

۳۰- گزینه «۲»

(هاری پلور، شاخص‌های آماری، صفحه ۶۱)

با توجه به جرم و قد هر یک، شاخص توده بدنی (BMI) آن‌ها را می‌یابیم:

$$\text{BMI میبنا} = \frac{75}{(1/5)^2} = 33/3$$

$$\text{BMI ستاره} = \frac{60}{(1/6)^2} = 22/4$$

با توجه به شاخص توده بدنی (BMI) بدست آمده برای هر دو می‌فهمیم که ستاره

جرم مطلوب را دارد.

علوم و فنون ادبی (۲)

۳۱- گزینه ۲»

(افشین کیانی، کتابه، صفحه ۹۵ تا ۹۷)

ج) چشم داشتن، کنایه از «توقع داشتن»

الف) دامن به دندان گرفتن، کنایه از «شتابان رفتن»

د) به دست چپ شمردن، کنایه از «کثرت»

ب) روشن شدن چشم، کنایه از «شادان شدن»

۳۲- گزینه ۲»

(افشین کیانی، کتابه، صفحه ۹۵ تا ۹۷)

دامان گوهر فشاندن ← کنایه از «سخن گفتن»

۳۳- گزینه ۳»

(سیرعلیرضا علویان، ترکیبی)

ب) تخم سخن: تشبیه فشرده / د) بر، هر: جناس ناهمسان اختلافی / الف) در خاک خفتن

کنایه از مردن / ج) به داستان یوسف و زلیخا تلمیح دارد / ه) نض موج: اضافه استعاری و استعاره مکنیه

۳۴- گزینه ۴»

(سیرعلیرضا علویان، کتابه، صفحه ۹۵ تا ۹۷)

«دل برداشتن» در این گزینه کنایه از «قطع علاقه کردن» است.

«زیره به کرمان بردن» در گزینه «۱»، «باد پیمودن» در گزینه «۲» و «آب در هاون

کوبیدن» و «باد در قفس کردن» در گزینه «۳» کنایه از کار بیهوده و بی فایده کردن است.

۳۵- گزینه ۲»

(مهم نوری، کتابه، ترکیبی)

واژه «جو» ادات تشبیه نیست؛ بلکه در معنای «هنگامی که» در نقش قید به کار رفته است.

روی ماه و چشم روز: استعاره هستند.

تشریح گزینه‌های دیگر:

گزینه «۱»: تشبیه: بوی خراسان چون دم عیسی است. / تلمیح: بیت اشاره دارد به

داستان حضرت عیسی (ع) که نفس او مردگان را زنده می‌کرد.

گزینه «۳»: کنایه: خون خوردن: کنایه از شدت ناراحتی است. / استعاره: لعل، استعاره از لب است.

گزینه «۴»: تلمیح: بیت اشاره دارد به داستان حضرت یوسف (ع) و زلیخا / کنایه: بازار

کسی را شکستن، کنایه از بی‌ارزش کردن کسی.

۳۶- گزینه ۳»

(سیرعلیرضا علویان، پایه‌های آوایی همسان دولختی، ترکیبی)

وزن این بیت «مفتعلن مفتعلن مفتعلن مفتعلن» است.

وزن سایر گزینه‌ها:

گزینه «۱»: مفتعلن مفاعیلن / مفتعلن مفاعیلن

گزینه «۲»: مفتعلن فاعیلن / مفتعلن فاعیلن

گزینه «۴»: مفعول مفاعیلن / مفعول مفاعیلن

۳۷- گزینه ۳»

(مهم نوری، پایه‌های آوایی همسان دولختی، صفحه ۸۹)

بیت این گزینه را می‌توان به دو صورت دسته‌بندی هجایی کرد:

مفعول فاعلاتن / مفعول فاعلاتن (مستفعلن فعولن / مستفعلن فعولن)

ت	مَس	ت	خا	ب	نو	شبن
-	-	U	-	U	-	-
مفعول			فاعلاتن			

تا	با	م	دا	د	بَر	مَن
-	-	U	-	U	-	-
مفعول			فاعلاتن			

وزن سایر ابیات:

گزینه «۱»: مستفعلن مستفعلن مستفعلن مستفعلن

گزینه «۲»: فعلات فاعلاتن / فعلات فاعلاتن

گزینه «۴»: مفتعلن مفاعیلن / مفتعلن مفاعیلن

۳۸- گزینه ۴»

(مهم نوری، پایه‌های آوایی همسان دولختی، صفحه ۹۱)

وزن بیت گزینه «۴»: مفاعیلن مفاعیلن مفاعیلن مفاعیلن

وزن بیت صورت سؤال و ابیات گزینه‌های «۱»، «۲» و «۳»: مفعول مفاعیلن / مفعول مفاعیلن

۳۹- گزینه ۳»

(سعید یعفری، پایه‌های آوایی همسان دولختی، صفحه ۹۰ و ۹۳)

دل	ب	أ	می	د	وَص	ل	ت
-	U	U	-	U	-	U	-

با	د	ب	دَس	ت	می	رَ	وَد
-	U	U	-	U	-	U	-

۴۰- گزینه ۳»

(سعید یعفری، مفهوم، ترکیبی)

تشریح دیگر گزینه‌ها:

گزینه «۱»: بازتاب خدا در جهان هستی

گزینه «۲»: سفارش به غنیمت شمردن عمر

گزینه «۴»: ثابت قدم بودن در عشق تا دم مرگ

تاریخ (۲)

۴۵- گزینه «۳» (علی ممد کریمی، فرهنگ و تمدن در عصر صفوی، صفحه ۱۵۳)

مسجد جامع عباسی یکی از زیباترین و مهم‌ترین مساجدی است که در عهد شاه عباس، به‌عنوان بخشی از مجموعه میدان نقش جهان طراحی و ساخته شد.
نکته: هماهنگی در رنگ‌ها و نقش‌های کاشی‌ها و طراحی و معماری بی‌نظیر، این مسجد را به یکی از مجموعه‌های عالی معماری صفوی بدل کرده است.

۴۶- گزینه «۴» (علی ممد کریمی، فرهنگ و تمدن در عصر صفوی، صفحه ۱۵۴)

مکتب نقاشی تبریز به وسیله کمال‌الدین بهزاد و شاگردانش در زمان شاه اسماعیل با خلق آثار بی‌نظیر و ترکیب مکتب هرات با عناصر جدید، پایه‌گذاری شد و مکتب نگارگری اصفهان در دوره شاه عباس اول در اصفهان به اوج شکوفایی خود رسید.

۴۷- گزینه «۲» (علی ممد کریمی، فرهنگ و تمدن در عصر صفوی، صفحه ۱۵۵)

فرش اردبیل به سفارش شاه تهماسب اول برای پیشکش به مقبره شیخ صفی‌الدین اردبیلی، توسط هنرمندان کاشانی بافته شده و یکی از شاهکارهای هنری جهان به‌شمار می‌رود.

۴۸- گزینه «۲» (سپهر رضیان، قرون وسطا، صفحه ۱۶۱)

تهاجم ژرمن‌ها به امپراتوری روم غربی موجب افول شهرنشینی، رکود تجارت و گسترش زندگی روستائینی شد. بیشتر شهرهای اروپای غربی که بر پایه تجارت رونق گرفته بودند به سرعت رو به انحطاط نهادند و متروکه شدند. بازرگانان و صنعتگران، شغل خود را رها کردند و به مکان‌های امن گریختند. تعلیم و تربیت و فعالیت‌های فرهنگی از رونق افتاد و بیشتر مدارس تعطیل شد.

۴۱- گزینه «۳» (علی ممد کریمی، تحولات سیاسی و اقتصادی ایران در دوره صفوی، صفحه ۱۳۵)

یکی از طریقت‌های صوفیانه که در دوره ایلخانان شکل گرفت، طریقت صفوی بود که در زمان جانشینان شیخ صفی در سرتاسر ایران و آسیای صغیر گسترش یافت و مریدان بسیاری را به‌ویژه از میان قبایل ترک جذب کرد.

۴۲- گزینه «۲» (علی ممد کریمی، تحولات سیاسی و اقتصادی ایران در دوره صفوی، صفحه ۱۳۶)

پس از این‌که رهبران طریقت صفوی به فعالیت‌های سیاسی و نظامی روی آوردند، درگیر رقابت سیاسی و دشمنی با حاکمان سلسله‌های قراقویونلو و آق‌قویونلو شدند و تجربه مفید و مناسبی برای صفویان در راه کسب قدرت سیاسی به‌دست آمد.

۴۳- گزینه «۳» (مهری کاردارن، تحولات سیاسی و اقتصادی ایران در دوره صفوی، صفحه ۱۴۵)

- تأسیس حکومت صفوی از منظر روابط خارجی، نقطه عطفی در تاریخ ایران اسلامی به‌شمار می‌آید؛ زیرا قبل از آن هرگز در ایران شاهد چنین دیپلماسی فعالی در عرصه بین‌الملل نبود.
- هم‌زمان با قدرت‌گیری دولت صفوی در ایران، یکی از نوادگان تیمور گورکانی در هندوستان قدرت را به دست گرفت و با وجود این که دو دولت برسر مسئله قندهار با یکدیگر اختلاف داشتند اما، در مجموع، روابط آن‌ها دوستانه بود.

۴۴- گزینه «۴» (مهری کاردارن، فرهنگ و تمدن در عصر صفوی، صفحه ۱۴۸)

- برخی از محققان ایرانی و اروپایی، عصر صفوی را دوران افول شعر و ادبیات فارسی دانسته‌اند، اما تحقیقات جدید، قطعیت این نظر را مورد تردید قرار داده است. بنابراین نمی‌توان به‌طور قطع بخش اول را نادرست دانست.
- از شاعران شاخص عصر صفوی می‌توان به وحشی بافقی (۹۹۱ق)، محتشم کاشانی (۹۹۶ق) و صائب تبریزی (۱۰۸۶ق) اشاره کرد.

۴۹- گزینه «۴»

(سپار رضیان، قرون وسطا، صفحه ۱۶۲)

فرانک‌ها دسته‌ای از ژرمن‌ها بودند که با تصرف سرزمین گل، حکومت خود را بنیان نهادند. آنان پس از گرویدن به دین مسیحیت و اتحاد با کلیسای رم، قلمرو خود را گسترش دادند. پادشاهی فرانک‌ها در زمان شارل بزرگ، مشهور به شارلمانی به اوج قدرت رسید.

۵۰- گزینه «۳»

(سپار رضیان، قرون وسطا، صفحه‌های ۱۶۰، ۱۶۷ و ۱۷۲)

الف) امپراتوری روم شرقی، سرانجام با فتح قسطنطنیه (۱۴۵۳م / ۸۵۷ق) توسط ترکان مسلمان عثمانی متلاشی شد.

ب) جنگ‌های صلیبی سرانجام با پیروزی مسلمانان و بیرون راندن صلیبیان از آخرین پایگاهشان در سواحل شام به پایان رسید.

ج) مدرسه‌های حقوق و طب از نخستین مراکز آموزش عالی اروپایی بودند که در ایتالیا گشایش یافتند.

جغرافیا (۲)

۵۱- گزینه «۱»

(علی‌مهمر کریمی، کشور، یک ناحیه سیاسی، صفحه ۱۲۹)

امروزه خطوط مرزی کشورها ارزش حقوقی و بین‌المللی دارند؛ زیرا محدوده‌های کشورهای هم‌مرز در اسناد سازمان ملل متحد ثبت می‌شود.

۵۲- گزینه «۳»

(علی‌مهمر کریمی، کشور، یک ناحیه سیاسی، صفحه ۱۳۰)

در رودهای قابل کشتیرانی، تالوگ بهترین خط مرزی است؛ چون هر دو کشور حق کشتیرانی در دو طرف آن را دارند.

نکته: اگر یک رود مرز بین دو کشور باشد، برای تعیین مرز از خط منصف یا تالوگ استفاده می‌کنند.

۵۳- گزینه «۲»

(مهری کاردان، کشور، یک ناحیه سیاسی، صفحه ۱۳۶ و ۱۳۷)

از جمله مهم‌ترین عوامل مؤثر در انتخاب پایتخت؛ عبارت‌اند از:

۱- داشتن قابلیت‌های محیطی مناسب؛ مانند دسترسی به آب و اراضی حاصلخیز

۲- داشتن جمعیت قابل توجه

۳- در تقاطع راه‌های ارتباطی قرار داشتن، دسترسی آسان به سرتاسر کشور به ویژه مرزها

۴- داشتن قابلیت دفاعی مناسب و دور بودن از مرزها.

پایتخت برزیل از ریو دو ژانیرو به برازیلیا انتقال یافت.

۵۴- گزینه «۲»

(مهری کاردان، کشور، یک ناحیه سیاسی، صفحه ۱۳۷ تا ۱۳۹)

الف) ملت، عنصر بنیادین یک کشور است و بدون آن کشور معنا و مفهومی ندارد. هویت یک

ملت ریشه در تاریخ و فرهنگ مشترک آن دارد و این هویت طی نسل‌های متوالی پدید آمده است. افراد یک ملت به دلیل همین اشتراکات با یکدیگر احساس هم‌بستگی می‌کنند.

ب) حکومت‌ها، نظام مدیریت کشورند و انواع مختلفی دارند.

پ) در نظام سیاسی فدرال، حکومت مرکزی نقش هماهنگ کننده و ارتباط دهنده ایالت‌ها را بر عهده دارد.

۵۵- گزینه «۱»

(مهری کاردان، کشور، یک ناحیه سیاسی، صفحه ۱۳۸ و ۱۳۹)

- در نظام سیاسی تک ساخت (یکپارچه) حفظ همبستگی و وحدت ملی در شرایط بحرانی آسان‌تر است.

- کانادا دارای نظام سیاسی فدرالی است.

۵۶- گزینه «۱»

(مهری کاردان، ژئوپلیتیک، صفحه ۱۴۱ و ۱۴۲)

الف) سازمان‌های مردم‌نهاد و غیر حکومتی

ب) قدرت

جامعه‌شناسی (۲)

۵۷- گزینه «۲»

(مهری گاردان، ژئوپلیتیک، صفحه ۱۴۳ و ۱۴۴)

- برخی معتقدند نظریه هارتلند یا قدرت خشکی در سیاست‌های جنگ‌طلبانه آلمان، هجوم این کشور به کشورهای مجاور و بروز جنگ‌های جهانی اول و دوم بی‌تأثیر نبوده است.

اجتماع شاد تمشکی ها 😊

تمشک فقط برای بچه های انسانی 😊
@tameshk100 ID 🥰

- راتزل

۵۸- گزینه «۱»

(سپار رشیان، ژئوپلیتیک، صفحه ۱۴۵)

الف) وضع طبیعی سواحل = داشتن سواحل مناسب و دارای پناهگاه برای ایجاد بندرگاه

ب) گسترش سواحل = طول سواحل یک کشور و دسترسی به آب‌های آزاد

ج) موقعیت جغرافیایی = مجاورت کشور با یک یا چند دریا برای حمل و نقل و کنترل

راه‌های آبی مهم.

۵۹- گزینه «۳»

(سپار رشیان، ژئوپلیتیک، صفحه ۱۵۰)

کشورهای نروژ و شیلی جزء کشورهای طویل محسوب می‌شوند. تا بلند یک کشور

دنباله‌دار است و لسوتو از جمله کشورهای محاطی می‌باشد.

۶۰- گزینه «۳»

(کتاب پامع، ژئوپلیتیک، صفحه ۱۵۱ کتاب درسی)

منطقه ژئوپلیتیکی منطقه‌ای است که در آن سه عامل جغرافیا، سیاست و قدرت بر

یکدیگر تأثیر می‌گذارند.

۶۲- گزینه «۳»

(کوثر شاه‌سینتی، سرآغاز بیداری اسلامی، صفحه ۱۱۰ و ۱۱۱)

نخستین بیدارگران اسلامی، کسانی بودند که به خطر جوامع غربی و شیوه برخورد

دولت‌های اسلامی در برابر غرب توجه کردند.

۶۳- گزینه «۲»

(آزاده میرزائی، سرآغاز بیداری اسلامی، صفحه ۱۱۰ تا ۱۱۲)

تشریح عبارت‌های نادرست:

الف) این دو لژ را منورالفکران در ایران تأسیس کردند.

ب) قدرت حاکمان سکولار در کشورهای مسلمان، ریشه در اعتقادات و پیشینه تاریخی

این کشورها نداشت بلکه قدرت آن‌ها وابسته به قدرت جهانی استعمار بود.

۶۴- گزینه «۲»

(کوثر شاه‌سینتی، سرآغاز بیداری اسلامی، صفحه ۱۰۸ و ۱۰۹)

- حضور فعال عالمان دینی در مقابله با روسیه تزاری و تدوین رساله‌های جهادیه، اصلاحات امیر کبیر و حکم میرزای شیرازی در تحریم تنباکو، نمونه‌هایی از حرکت‌های نخستین بیدارگران اسلامی در ایران و اقدامات سیدجمال‌الدین اسدآبادی و شاگردان او در دیگر کشورهای اسلامی، نمونه‌هایی از این حرکت‌ها در جهان اسلام است.

- فقاقت و عدالت که دو عنصر برتر در فرهنگ اسلامی هستند، اغلب در حاشیه مناسبات قدرت‌های قومی، باقی‌مانده بودند.

- غرب متجدد، زمانی با جهان اسلام روبه‌رو شد که قدرت‌های سیاسی جهان اسلام، با وجود رعایت ظواهر اسلامی، استبدادهای قومی و قبیله‌ای بودند و عالمان دینی، اغلب براساس ضرورت حفظ امنیت با آن‌ها (قدرت‌های سیاسی جهان اسلام) تعامل می‌کردند.

۶۵- گزینه «۱»

(بهرروز یبسی، سرآغاز بیداری اسلامی، صفحه ۱۱۳)

روشنفکران چپ، گاهی اندیشه‌های خود را در پوشش دینی بیان می‌داشتند. به این ترتیب، روشنفکری التقاطی چپ در کشورهای اسلامی پدید آمد. با فروپاشی بلوک شرق، این اندیشه جاذبه خود را در کشورهای اسلامی از دست داد و غرب‌گرایان این جوامع، دیگر بار به اندیشه‌های لیبرالیستی غربی روی آوردند.

۶۶- گزینه «۲» (بهرروز یبسی، انقلاب اسلامی ایران، نقطه عطف بیداری اسلامی، صفحه ۱۱۶)

- تعامل عالمان شیعی با قاجار براساس «مقاومت منفی» بود.

- منظور از واجبات نظامیه اموری است که برای بقای زندگی اجتماعی لازم است.

- جنبش تنباکو، نمونه‌ای از نخستین حرکت بیدارگران اسلامی است.

۶۷- گزینه «۴» (بهرروز یبسی، انقلاب اسلامی ایران، نقطه عطف بیداری اسلامی، صفحه ۱۱۷)

منظور عالمان مسلمان از مشروطه، مشروط کردن حاکمیت به احکام عادلانه الهی بود اما منورالفکران، مشروطه را نوعی از حاکمیت سکولار مانند دولت انگلستان می‌دانستند.

۶۸- گزینه «۲»

(کوثر شاه‌سینتی، انقلاب اسلامی ایران، نقطه عطف بیداری اسلامی، صفحه ۱۱۷ و ۱۱۹)

- جنبش عدالتخانه از آن جهت که ساختار سیاسی جامعه را تغییر می‌داد، یک انقلاب اجتماعی بود.

- تدوین رساله‌های جهادیه، نمونه تاریخی مقاومت منفی است.

- انقلاب اسلامی آخرین انقلاب قرن بیستم است.

۶۹- گزینه «۲»

(کوثر شاه‌سینتی، انقلاب اسلامی ایران، نقطه عطف بیداری اسلامی، صفحه ۱۱۷ و ۱۱۸)

الف) جنبش عدالتخانه فقط به دنبال اصلاح کار یا رفتار خاصی از پادشاه نبود بلکه اصلاح شیوه زمامداری او را هدف قرار داده بود. این جنبش - با توجه به شرایط داخلی و خارجی - در پی تأسیس مجلسی بود که قوانین عادلانه الهی را تدوین کند و شاه را ملزم سازد که در چارچوب این قوانین عمل کند.

ب) حاکمیت منورالفکران در ایران به استبداد استعماری رضاخان ختم شد.

ج) رهبران دینی پس از شکست در مشروطه، از موضع فعالیت رقابت‌آمیز به موضع مقاومت منفی بازگشتند. این موضع در مرجعیت شیعه تا شروع انقلاب اسلامی ادامه یافت.

۷۰- گزینه «۳»

(آزاده میرزائی، انقلاب اسلامی ایران، نقطه عطف بیداری اسلامی، صفحه ۱۲۰)

موارد «الف» و «پ»: از ویژگی‌های انقلاب‌های آزادی‌بخش است.

مورد «ب» نادرست است؛ چون انقلاب‌های آزادی‌بخش اغلب در مقابل بلوک غرب شکل می‌گرفتند.

مورد «ت» نادرست است؛ چون این جهت‌گیری‌ها مربوط به انقلاب اسلامی ایران بود.

فلسفه

۷۱- گزینه «۳»

(فیروز نژادنیف، چستی انسان (۲)، صفحه ۸۰)

رد سایر گزینه‌ها:

گزینه «۱»: او با بهره‌مندی از الهامات و اشارات معنوی خود بسیاری از حقایق را از طریق شهود درونی به دست می‌آورد.

گزینه «۲»: به جز خداوند، هر چیزی که هست، چون کامل نیست، وجود خود را از خداوند می‌گیرد.

گزینه «۴»: نفس انسان همان جنبه نورانی انسان است اما با کسب نورانیت بیشتر، می‌تواند حقایق هستی را بهتر رؤیت کند.

۷۲- گزینه «۳»

(مهمر رضایی‌بغا، چستی انسان (۲)، صفحه ۷۸)

فیلسوفان اسلامی یا خود عارف بودند یا عارفانی را می‌شناختند که با قدم سلوک و پاکی نفس، به مرحله‌ای رسیده بودند که مراتب برتر و مجرد هستی را شهود می‌کردند و می‌دانستند که چنین شهودی در توان بدن مادی انسان نیست. (پس وجود نفس مجرد برای انسان را معتقد بودند).

۷۳- گزینه «۲»

(مهمر رضایی‌بغا، انسان، موجود اخلاق‌گرا، صفحه ۹۰ و ۹۱)

ابن‌سینا و دیگر فلاسفه مسلمان، دیدگاهی نزدیک به افلاطون و ارسطو دارند. آنان عقل را منبع شناخت فضیلت‌ها و رذیلت‌ها می‌دانند و این عقل را از آن جهت که رفتار خوب و بد انسان را تشخیص می‌دهد، عقل عملی می‌نامند.

۷۴- گزینه «۲»

(مهمر آقامصالح، چستی انسان (۲)، صفحه ۷۹ تا ۸۱)

ابن‌سینا بدن (بعد جسمانی) را محل اعطای روح، سهروردی آن را جنبه ظلمانی و مغرب انسان و ملاصدرا آن را مبدأ پیدایش روح می‌داند. بنابراین هر سه در این مورد نظرات متفاوتی دارند.

تشریح گزینه‌های دیگر:

گزینه «۱»: مشترک میان ابن‌سینا و سهروردی است.

گزینه «۳»: از نظر همه فلاسفه مسلمان، جنس روح، مجرد و غیر مادی است.

گزینه «۴»: ملاصدرا به ظرفیت بی‌نهایت روح اعتقاد دارد اما سهروردی و ابن‌سینا مشترکاً جایگاهی خاص برای روح قائل هستند نه ظرفیت بی‌نهایت.

۷۵- گزینه «۲»

(مهمر رضایی‌بغا، چستی انسان (۲)، صفحه ۸۱)

از دیدگاه ملاصدرا، روح چیزی ضمیمه شده به بدن نیست، بلکه نتیجه رشد و تکامل خود

جسم و بدن است. از نظر ملاصدرا، روح و بدن دو چیز مجزا نیستند که کنار هم قرار گرفته

باشند، بلکه این‌ها وحدتی دارند به گونه‌ای که یکی (روح) باطن دیگری (بدن) است.

۷۶- گزینه «۴»

(مهمر آقامصالح، انسان، موجود اخلاق‌گرا، صفحه ۸۵ و ۸۶)

پرسش اصلی در فلسفه اخلاق این است که وجه تمایز افعال طبیعی و اخلاقی چیست؟

تشریح گزینه‌های دیگر:

گزینه‌های «۱»، «۲» و «۳»: همگی در علم اخلاق مطرح می‌شوند نه در فلسفه اخلاق.

۷۷- گزینه «۲»

(موسی سپاهی، انسان، موجود اخلاق‌گرا، صفحه ۸۷)

ارسطو، شاگرد افلاطون است و معتقد است که اگر عقل بر قوای دیگر حاکم شود، انسان به اعتدال در قوا می‌رسد و همین اعتدال، عامل سعادت و نیک‌بختی انسان است.

فلسفه «آشنا»

۷۸- گزینه «۱» (ممد آقاسالار، انسان، موجود اخلاق گرا، صفحه ۸۸ و ۸۹)

از نظر کانت اگر کاری صرفاً برای اطاعت از وجدان باشد (وابسته به نیت نه تأثیر) فعل اخلاقی است.

تشریح گزینه‌های دیگر:

گزینه «۲»: نتیجه مشترک کانت و فیلسوفان طبیعت‌گرا، عمدی و کلی بودن قواعد اخلاقی است.

گزینه «۳»: اگر انسان در کاری هدفش منفعت شخصی نباشد اما باعث منفعت شخصی هم شود می‌تواند اخلاقی باشد.

گزینه «۴»: مابرایت‌ها ریشه‌های فعل اخلاقی را در رفتار طبیعی انسان جست‌وجو می‌کنند.

۷۹- گزینه «۲» (فیروز نژادنیف، انسان، موجود اخلاق گرا، صفحه ۸۶)

رد سایر گزینه‌ها:

گزینه «۱»: فضیلت شرط سعادت است.

گزینه «۳»: سعادت‌مندی نتیجه فعل اخلاقی است.

گزینه «۴»: سعادت همان خیر اعلا است، هدف رسیدن به آن نیست.

۸۰- گزینه «۴» (فیروز نژادنیف، انسان، موجود اخلاق گرا، صفحه ۸۸)

هر کاری که انسان آن را صرفاً برای اطاعت از وجدان خود انجام دهد و هیچ‌گونه هدف و منفعت شخصی در آن نداشته باشد، خیر اخلاقی شمرده می‌شود. مثلاً اگر انسان عدل را نه به خاطر تشویق و تمجید دیگران و نه حتی برای رسیدن به سعادت، بلکه فقط بدان جهت که وجدان بدان دعوت می‌کند، انجام دهد فضیلت شمرده می‌شود. او می‌گوید: «بر طبق قاعده‌ای عمل کنید که بتوانید اراده کنید که قاعده مزبور، قانون کلی و عمومی شود.» مقصود کانت این است که عمل هر انسانی باید به گونه‌ای باشد که اگر دیگران هم همان کار را در مورد وی انجام دادند، او آن کار را بیسند و عاملین آن را تحسین کند.

۸۱- گزینه «۳» (کتاب جامع، چیستی انسان (۲)، صفحه ۷۹ کتاب درسی)

۸۱- گزینه «۳» (کتاب جامع، چیستی انسان (۲)، صفحه ۷۹ کتاب درسی)

دقت شود این که بگوییم پیدایش کامل اندام‌های بدنی باعث اهدای روح به انسان است، سخن نادرستی است. بلکه این تکامل اندام تنها زمینه‌ساز اهدای روح است و علت اصلی پیدایش روح در انسان همان خداوند است.

۸۲- گزینه «۴» (کتاب جامع، چیستی انسان (۲)، صفحه ۸۰ کتاب درسی)

سهروردی با بهره‌مندی از الهامات و اشرافات معنوی خود بسیاری از حقایق را از طریق شهود درونی به دست می‌آورد و آن‌ها را به زبان فلسفه و استدلال بیان می‌کند.

۸۳- گزینه «۳» (کتاب جامع، چیستی انسان (۲)، صفحه ۷۸ کتاب درسی)

فیلسوفان مسلمان، انسان را موجودی صرفاً بدنی و مادی نمی‌دانند، از این‌رو با بیت مذکور از مولوی هم نظر هستند.

۸۴- گزینه «۳» (کتاب جامع، چیستی انسان (۲)، صفحه ۸۱ کتاب درسی)

انسان اختیار دارد مسیرهای دیگری غیر از تکامل را برگزیند، بنابراین در ابتدای زندگی هر انسانی معلوم نیست وی چه هویتی خواهد داشت.

۸۵- گزینه «۴» (کتاب جامع، چیستی انسان (۲)، صفحه ۸۰ کتاب درسی)

انسان موجودی دو بعدی است: روح انسان از مشرق عالم، اما جسم و بدن او به مغرب و تاریکی تعلق دارد.

روانشناسی

۸۶- گزینه ۴ (کتاب جامع، انسان، موجود اخلاق گرا، صفحه ۱۷ کتاب درسی)

به ترتیب حالت‌های افراط قوه عقل، حد وسط قوه شهوت، تقریب قوه غضب و افراط آن می‌شود؛ جریزه، خوبستن‌داری، ترس و تهور.

۸۷- گزینه ۴ (کتاب جامع، انسان، موجود اخلاق گرا، صفحه ۱۹ کتاب درسی)

در نظر ماتریالیست‌ها و طبیعت‌گراها، انسان هر کاری را برای منافع طبیعی خود انجام می‌دهد؛ اما انسان‌ها وقتی وارد زیست اجتماعی شده‌اند، برای اینکه بتوانند با هم زندگی کنند ناچار به رعایت منافع و مصالح دیگران در یاری رساندن به دیگران می‌باشند.

۸۸- گزینه ۲ (کتاب جامع، انسان، موجود اخلاق گرا، صفحه ۹۱ کتاب درسی)

انسان به دلیل مختار بودن و تمایلات قوی و شدید ممکن است برای رسیدن به تمایلات فرمان خدا را سرپیچی نماید و حتی شناخت و تمایل ذاتی به فضائل نمی‌تواند موجب ترک رذایل اخلاقی شود.

۸۹- گزینه ۳ (کتاب جامع، انسان، موجود اخلاق گرا، صفحه ۱۵ کتاب درسی)

موارد ۱، ۲ و ۴ را انسان برای رفع نیازهای خود انجام می‌دهد. پس طبیعی هستند ولی گزینه ۳ جزء کارهایی است که مورد ستایش یا تحسین قرار می‌گیرد جزء فعل اخلاقی محسوب می‌شود.

۹۰- گزینه ۲ (کتاب جامع، انسان، موجود اخلاق گرا، صفحه ۱۳ کتاب درسی)

«انسان با مفهوم اخلاق» آشناست و می‌تواند خوب و بد اخلاقی را درک کند. همین مسئله را می‌توان یکی از وجوه تمایز انسان از سایر موجودات دانست. انسان موجودی است اخلاقی که خوبی و بدی را درک می‌کند و کارهایی براساس این درک انجام می‌دهد. در تعریف انسان به موجود اخلاقی صرفاً توانایی ادراک خوب و بد در نظر گرفته می‌شود و سایر عوامل از قبیل منشأ پیدایش اخلاق (رد گزینه ۳) یا گرایش ذاتی انسان به خوبی و عدم گرایشش به بدی (رد گزینه ۴) در نظر گرفته نمی‌شود. اینها مسائلی هستند که در فلسفه اخلاق بحث می‌شوند. هم‌چنین باید توجه داشت که بعضی از افعال انسان بر پایه حسن و قبح است (رد گزینه ۱)

۹۱- گزینه ۳

(ریبانه فرابفشی، انگیزه و نگرش، صفحه ۱۷۲)

الف) نگرش‌های دوران کودکی هماهنگ با نگرش‌های خانواده است.

ب) نگرش‌ها پس از شکل‌گیری تابع اصل هماهنگی شناختی هستند.

پ) هر نگرش دارای یک عنصر شناختی، یک عنصر احساسی و یک عنصر آمادگی برای عمل است.

۹۲- گزینه ۳

(ریبانه فرابفشی، انگیزه و نگرش، صفحه ۱۷۶ تا ۱۷۹)

اگر بین کار خود و پیامدهای آن رابطه‌ای نبینیم، دست از کار می‌کشیم.

۹۳- گزینه ۴

(فاطمه صفری، انگیزه و نگرش، صفحه ۱۶۳ تا ۱۶۵)

درماندگی آموخته شده و ناهماهنگی شناختی به صورت منفی و هدفمندی به صورت مثبت عمل می‌کند. اسناد می‌تواند هم به صورت منفی و هم به صورت مثبت در رفتار ما مؤثر باشد. علاقه به والیبال برای کسب موفقیت و شهرت اشاره به انگیزه بیرونی دارد؛ زیرا عامل خارجی فرد را به انجام دادن کاری خاص بر می‌انگیزد.

۹۴- گزینه ۳

(فاطمه صفری، انگیزه و نگرش، صفحه‌های ۱۶۰، ۱۶۲ و ۱۶۵)

- به مجموعه عوامل فرازیستی که باعث به حرکت درآوردن رفتار و شناخت ما می‌شود، نگرش می‌گویند.
- بزرگسالان برخلاف کودکان و حیوانات، علت رفتار خود را فراتر از نیازهای زیستی می‌دانند.
- نظام باورهای همه افراد به وسیله ارکانی همچون خانواده، مدرسه، اجتماع و در نهایت به وسیله خود فرد ساخته می‌شود.

۹۵- گزینه «۳»

(آیرو علی‌بششی، انگیزه و نگرش، صفحه ۱۶۹ تا ۱۷۰)

فرد برای این که دچار ناهماهنگی شناختی نشود، به رفتارها و توجیهاتی روی می‌آورد تا بین رفتار و شناخت ناهماهنگی حاصل شود؛ زیرا ناهماهنگی، ناخوشایند و تنش‌زاست.

ممکن است بگوید سیگار کشیدن، آن هم فقط سه‌بار در روز، چندان ضرری برای سلامتی

ندارد. (بی اهمیت جلوه دادن سیگار کشیدن). و یا بگوید من هر صبح ورزش می‌کنم،

رژیم غذایی مناسب دارم و در کل به سلامتی خود اهمیت می‌دهم. (تأیید این‌که به

سلامتی‌ام اهمیت می‌دهم). و یا ممکن است نگرش خود را تغییر دهد و بگوید من به‌طور

کامل به سلامتی خود اهمیت نمی‌دهم و صرفاً به بعضی موارد توجه می‌کنم.

۹۶- گزینه «۲»

(آیرو علی‌بششی، انگیزه و نگرش، صفحه ۱۷۳)

نمی‌دانم که چرا هر چه می‌خوانم، چیزی یاد نمی‌گیرم ← (اشاره به توانایی شخصی دارد)

← عامل درونی معلم به من نمره بد داده است ← تأثیر فرد دیگر ← عامل بیرونی

۹۷- گزینه «۴»

(آیرو علی‌بششی، انگیزه و نگرش، صفحه ۱۶۸ و ۱۶۹)

انتخاب هدف، علاوه بر ایجاد توانمندی، باعث انسجام در رفتار می‌شود. همچنین، امید به

موفقیت را به همراه می‌آورد.

هدف معین، فرد را از بیراهه رفتن و اتلاف منابع انرژی خود مصون می‌دارد.

۹۸- گزینه «۴»

(امیرمهری افشار، روان‌شناسی سلامت، صفحه ۱۸۹)

روان‌شناسی سلامت به بررسی تأثیر رویدادهای زندگی بر سلامت جسمانی می‌پردازد.

۹۹- گزینه «۲»

(امیرمهری افشار، روان‌شناسی سلامت، صفحه ۱۹۱)

در موقعیت اول، فرد به دلیل ابتلا به بیماری جسمانی، دچار زودرنجی شده است، یعنی

بیماری روانی پیامد بیماری جسمانی می‌باشد. در موقعیت دوم، افسردگی فرد باعث چاقی

شده است، یعنی یک بیماری روانی عامل ایجاد بیماری جسمانی شده است.

۱۰۰- گزینه «۳»

(امیرمهری افشار، روان‌شناسی سلامت، صفحه ۱۹۱)

برای پاسخ دادن به این سؤال، ابتدا باید عبارت «افسردگی فرد مبتلا به بیماری ام‌اس» را

تجزیه کنیم. این عبارت به معنی ایجاد افسردگی در فرد مبتلا به بیماری ام‌اس است.

یعنی نقش متغیر روان‌شناختی در این مورد پیامد بیماری جسمانی است.

اجتماع شاد تمشکی‌ها 😊

تمشک فقط برای بچه‌های انسانی 😊

ID @tameshk100 🤗

@Tahilazemoon