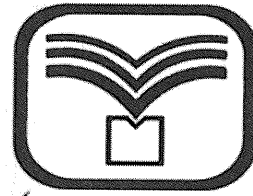




آزمایش — ۱۲ از ۱۲



شرکت تعاونی خدمات آموزشی کارکنان
سازمان سنجش آموزش کشور

اگر دانشگاه اصلاح شود، مملکت اصلاح می‌شود.
امام خمینی (ره)

نام:

نام خانوادگی:

شماره داوطلبی:

صبح جمعه
۱۴۰۲/۰۲/۱۵

آزمون آزمایشی سنجش یازدهم
جامع نوبت دوم

آزمون اختصاصی ادبیات و علوم انسانی (یازدهم)

مدت پاسخگویی: ۱۲۵ دقیقه

تعداد سؤال: ۱۲۵

عنوان مواد امتحانی، تعداد، شماره سؤالات و مدت پاسخگویی

ردیف	مواد امتحانی	تعداد سؤال	از شماره	تا شماره	مدت پاسخگویی
۱	ریاضی و آمار (۲)	۲۰	۱	۲۰	۳۰ دقیقه
۲	زبان و ادبیات فارسی (۲)	۳۰	۲۱	۵۰	۳۰ دقیقه
۳	علوم اجتماعی (۲)	۱۵	۵۱	۶۵	۱۵ دقیقه
۴	روان‌شناسی	۱۵	۶۶	۸۰	۱۰ دقیقه
۵	تاریخ (۲)	۱۳	۸۱	۹۳	۱۰ دقیقه
۶	جغرافیا (۲)	۱۲	۹۴	۱۰۵	۱۰ دقیقه
۷	فلسفه (۱)	۲۰	۱۰۶	۱۲۵	۲۰ دقیقه

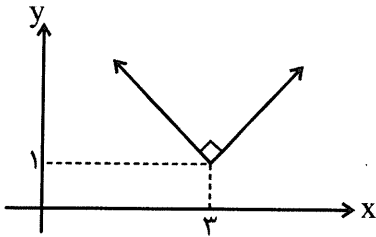
وبسایت: www.nierp.ir

- ۱- گزاره ترکیبی $\sim(p \vee (q \wedge r))$ هم‌ارز کدام یک از گزاره‌های زیر است؟
- (۱) $\sim p \vee (\sim q \vee \sim r)$
 (۲) $\sim p \wedge (\sim q \wedge \sim r)$
 (۳) $\sim p \wedge (\sim q \vee \sim r)$
 (۴) $\sim p \vee (\sim q \wedge \sim r)$
- ۲- کدام گزینه الزاماً درست نیست؟
- (۱) $a > b \Rightarrow ac^2 > bc^2$
 (۲) $\frac{a}{3} = \frac{b}{6} \Rightarrow a = \frac{1}{2}b$
 (۳) $a = b - 3 \Rightarrow a^2 = b^2 - 6b + 9$
 (۴) $a^3 + 3a = 0 \Rightarrow a(a+3) = 0$
- ۳- اگر $f = \{(3, -1), (-2, 7), (4, 1)\}$ باشد، آنگاه تابع $\frac{f}{f} - f$ کدام است؟
- (۱) $\{(3, 3), (-2, 7), (4, 4)\}$
 (۲) $\{(3, 2), (-2, -6), (4, 0)\}$
 (۳) $\{(1, 2), (1, -6), (1, 0)\}$
 (۴) $\{(1, 3), (1, 7), (1, 4)\}$
- ۴- دو تابع با ضابطه‌های $f(x) = x^2 - 2x - 4$ و $g(x) = [x] + [-x]$ در نقطه‌ای با کدام طول، مشترک‌اند؟ ([] علامت جزء صحیح است.)
- (۱) $1 \pm \sqrt{5}$ و ۳ و -۱
 (۲) ۳ و -۱
 (۳) $1 \pm \sqrt{5}$
 (۴) هیچ نقطه
- ۵- برد تابع $f(x) = \begin{cases} x-1 & 0 \leq x < 4 \\ 5 & x > 4 \end{cases}$ شامل چند عدد صحیح است؟
- (۱) ۷
 (۲) ۴
 (۳) ۵
 (۴) ۶
- ۶- اگر در تابع ثابت $f(x) = c$ داشته باشیم: $f(x^2) = 2f(x) - (f(x))^2$ ؛ در این صورت c چه مقادیری را اختیار می‌کند؟
- (۱) $\{0, 1\}$
 (۲) $\{-1, 1\}$
 (۳) $\{0, -1\}$
 (۴) $\{1, 2\}$
- ۷- اگر $f(x) = \frac{ax - x^2}{bx - 2}$ در دامنه تعریفش یک تابع همانی باشد، آنگاه مقدار $a^2 + b^2 - 2$ کدام است؟
- (۱) ۴
 (۲) -۳
 (۳) ۲
 (۴) ۳
- ۸- اگر تابع $f = \{(2, 2a - 2b), (-1, a + b), (-1, 4)\}$ یک تابع ثابت باشد، حاصل $a^2 - b$ چقدر است؟
- (۱) ۷
 (۲) ۸
 (۳) ۹
 (۴) ۱۲
- ۹- نمودار تابع $f(x) = |x - 2|$ و تابع همانی در چه نقاطی یکدیگر را قطع می‌کنند؟
- (۱) $\left\{\frac{3}{2}, \frac{1}{2}\right\}$
 (۲) $\left\{\frac{1}{2}, \frac{3}{2}\right\}$
 (۳) $\{2, 2\}$
 (۴) $\{1, 1\}$
- ۱۰- حاصل مقدار $f(x) = \frac{\text{sign}(3\sqrt{2} - 3)}{\text{sign}(2\sqrt{3} - 4)}$ کدام است؟
- (۱) $3\sqrt{2} - 3$
 (۲) ۱
 (۳) -۱
 (۴) صفر

۱۱- اگر $f(x) = [3-x]$ باشد، حاصل عبارت $\frac{2+f(2/2)}{1+f(1/1)}$ کدام است؟ ([] علامت جزء صحیح است.)

- (۱) ۳ (۲) ۱ (۳) $\frac{1}{2}$ (۴) صفر

۱۲- اگر نمودار تابع زیر را ۳ واحد به سمت راست و ۳ واحد در راستای قائم به سمت پایین منتقل کنیم، کدام تابع به دست می آید؟



(۱) $y = |x - 6| - 2$

(۲) $y = |x| + 4$

(۳) $y = |x - 6| + 2$

(۴) $y = |x| - 4$

۱۳- اگر $f(x) = |x - 4| + [x + 4]$ باشد، حاصل $f(-\sqrt{3}) + f(\sqrt{3})$ کدام است؟ ([] علامت جزء صحیح است.)

- (۱) ۸ (۲) ۹ (۳) ۱۲ (۴) ۱۵

۱۴- اگر $[x] = -1$ باشد، حاصل عبارت $f(x) = |x + 1| - 1$ کدام است؟ ([] علامت جزء صحیح است.)

- (۱) x (۲) $-x$ (۳) $-x - 2$ (۴) $x + 2$

۱۵- اگر ضابطه تابع $f(x) = x^2$ و ضابطه تابع $(f+g)(x) = 2x - 1$ باشد، در این صورت ضابطه تابع $g(x)$ برابر کدام گزینه است؟

- (۱) $(x+1)^2$ (۲) $-(x-1)^2$ (۳) $(x-1)^2$ (۴) $-(x+1)^2$

۱۶- اگر $f = \{(2, 3), (0, 1), (-2, 4), (5, 1)\}$ و $g = \{(2, 3), (0, 6), (-1, 3), (4, 9)\}$ باشند، تابع $2f + \frac{g}{3}$ کدام است؟

- (۱) $\{(2, 7), (0, 4), (5, 3)\}$ (۲) $\{(2, 6), (-2, 4), (5, 3)\}$
 (۳) $\{(2, 7), (0, 4)\}$ (۴) $\{(2, 6), (-2, 4)\}$

۱۷- اگر $f(x) = 4x - 3$ و $g(x) = 2x^2 - 8$ باشند، دامنه تابع $\frac{f}{g}$ کدام است؟

- (۱) $\mathbb{R} - \{\pm 2\}$ (۲) $\mathbb{R} - \left\{\frac{3}{4}, 4\right\}$ (۳) $\mathbb{R} - \{2, 4\}$ (۴) $\mathbb{R} - \{-2, 4\}$

۱۸- مقدار جزء صحیح شاخص سلامت شخصی به وزن ۸۵ کیلوگرم و قد ۱۷۵ سانتی متر، کدام است؟

- (۱) ۲۵ (۲) ۲۷ (۳) ۲۶ (۴) ۲۸

۱۹- در بین جمعیت فعال یک جامعه آماری، تعداد افراد شاغل ۲۰ میلیون نفر و تعداد بیکاران آن ۵ میلیون نفر است. نرخ بیکاری در این جامعه چند درصد است؟

- (۱) ۲۰ (۲) ۱۸ (۳) ۲۶ (۴) ۲۵

۲۰- در یک جامعه آماری شامل ۸ نفر، درآمد افراد به صورت ۱۱، ۱۲، ۱۳، ۱۴، ۱۵، ۱۶، ۱۷، ۲۱ میلیون تومان است. خط فقر آن‌ها به روش میانگین، چند میلیون تومان است؟

- (۱) ۸/۵ (۲) ۷/۲ (۳) ۷/۵ (۴) ۶/۴

۲۱- کدام گزینه از دیدگاه تاریخ ادبیات، نادرست است؟

- (۱) در قرن نهم هجری، کسانی مانند جامی و دولت‌شاه کتاب‌های ارزشمندی نوشتند؛ هرچند این رونق، بنیادی نبود و کتاب‌های تحقیقی این دوره عمدتاً سطحی و ادبیات آن نیز تقلیدی و فاقد نوآوری بود.
- (۲) نثر فنی رفته‌رفته در قرن هفتم ضعیف می‌شود و در قرن هشتم با سیطرهٔ تیموریان بر ایران از میان می‌رود، تا آنجا که نثر ساده در اکثر کتاب‌های این دوره، جای نثر فنی را می‌گیرد.
- (۳) بعد از ظهور شاعران بزرگی چون سعدی، مولانا و حافظ در دورهٔ عراقی، به دلیل تسلط طولانی مدت مغولان و تیموریان، جایی برای رشد زبان و ادبیات فارسی و ادیبان باقی نماند.
- (۴) یکی از دلایل حذف ویژگی‌های سبکی زبان قدیم در آثار سبک‌عراقی، حملات پی‌درپی بیگانگان (مغولان، تیموریان و ازبکان) به ایران، مخصوصاً نواحی مشرق بود.

۲۲- کدام گزینه عبارت زیر را به‌درستی کامل می‌کند؟

«زبان سبک هندی را باید زبانی قلمداد کرد؛ زیرا زبان حقیقی مردم آن دوره بوده است. یکی از جریان‌های شعری در قرن هجری، شعر لطیف و فصیحی بود که به‌طور طبیعی و به شیوه کسانی مثل و سعدی در جریان بود و از نمایندگان آن است.»

(۱) واقع‌گرا - دهم - حافظ - بابافغانی شیرازی

(۲) صورت‌گرا - یازدهم - حمدالله مستوفی - بابافغانی شیرازی

(۳) معنی‌گرا - دهم - مولوی - وحشی بافقی

(۴) واقع‌گرا - یازدهم - حافظ - بیدل دهلوی

۲۳- از دیدگاه تاریخ ادبیات و سبک‌شناسی، در متن زیر چند خطا دیده می‌شود؟

«معروف‌ترین شاعر قرن هشتم هجری، جامی است که کتاب بهارستان را به تقلید از بوستان سعدی به نثر فنی نوشت و در کتاب نفحات‌الانس خود نیز شیوهٔ تذکره‌الاولیای مولوی را در بیان حقایق عرفانی و ذکر احوال عارفان به کار برد. او همچنین غزل‌هایی به پیروی از نظامی سرود که خسرو و شیرین یکی از آن‌هاست.»

۸ (۴)

۶ (۳)

۷ (۲)

۵ (۱)

۲۴- هریک از ویژگی‌های زیر، به ترتیب مربوط به کدام شخصیت ادبی است؟

«خلاق‌المعانی ثانی - تلفیق‌کننده عشق و عرفان - مؤسس عمارت ربیع رشیدی در تبریز - صاحب طنزهای ماندگار اجتماعی - نویسنده تاریخ‌گزیده - خداوندگار مضامین تازه شعری»

(۱) محتشم کاشانی - حافظ - عطاملک جوینی - سعدی - حمدالله مستوفی - بیدل دهلوی

(۲) کلیم کاشانی - حافظ - رشیدالدین همدانی - عبید زاکانی - حمدالله مستوفی - صائب تبریزی

(۳) کلیم کاشانی - سعدی - حمدالله مستوفی - عبید زاکانی - رشیدالدین همدانی - صائب

(۴) محتشم کاشانی - مولوی - رشید الدین همدانی - حافظ - عطاملک جوینی - صائب تبریزی

۲۵- در کدام گزینه، واژه «دخیل ترکی» دیده نمی‌شود؟

(۱) کم‌خورش آهوروش صرصریورش آتش‌عنان

(۲) چرا نهان بود از دیده‌ها به پرده غیب

(۳) ایران فدای بوالهوسای خائنین

(۴) آزادی و مشروطیت افتاده به زحمت

نرم‌کاگل سخت‌سم مالیده‌مو برچیده‌ناف

اگر نه خلد برین شرمسار ییلاق است

گردیده، یک قشون فداکارم آرزوست

این گوهر پرشعشه در کام نهنگ است

۲۶- آثار زیر، به ترتیب اثر کیست و چه نوع نثری دارد؟

«مقدمه کتاب المعجم فی معاییر اشعار العجم - محبوب‌القلوب - حبیب‌الستیر - جامع عباسی - انوار سهیلی»

(۱) (شمس‌قیس رازی - مصنوع) (میرزا برخوردار فراهی - پیچیده) (خواندمیر - بینابین) (شیخ بهایی - ساده) (واعظ کاشفی - ساده)

(۲) (خواندمیر - پیچیده) (میرزا برخوردار فراهی - مصنوع) (وحید قزوینی - مصنوع) (اسکندربیگ ترکمان - ساده) (واعظ کاشفی - فنی)

(۳) (شمس‌قیس رازی - دشوار) (قاضی نورالله شوشتری - مصنوع) (نجم دایه - ساده) (شیخ بهایی - مصنوع) (واعظ کاشفی - مصنوع)

(۴) (واعظ کاشفی - فنی) (شاه‌طهماسب صفوی - بینابین) (خواندمیر - فنی) (شیخ بهایی - ساده) (واعظ کاشفی - ساده)

۲۷- در کدام گزینه، به ترتیب ویژگی‌های فکری و زبانی شعر سبک عراقی مشاهده می‌شود؟

- (۱) پرهیز از زهد ربایی - توجه به علم بیان و بدیع
- (۲) اعتقاد به قضا و قدر رواج کمتری می‌یابد - «می» جای «همی» را می‌گیرد.
- (۳) توجه به پالایش درون و برتری دادن عشق بر عقل - لغات فارسی اصیل قدیم کم شد.
- (۴) شعر این دوره از دربار خارج شد - قصیده از رونق افتاد و غزل عارفانه و عاشقانه رواج یافت.

۲۸- در کدام گزینه واژه‌های آمده که پیش از دوره سبک هندی، در شعر رایج نبوده است؟

- (۱) زبان بازی به شمع بی‌ادب بگذار در مجلس
 - (۲) نمانده ترا نیز بر من عتابی
 - (۳) سوسن آنجا بردویده تا میان سروبن
 - (۴) از ثنای اهل حکمت وز دعای اهل علم
- به بزم حال چون آیی شمار نقش قالی کن
نه گفستی نه گویی نه قیلی نه قالی
نرگس آنجا خوش بخته در کنار نسترن
بر تو ملک دین و دنیا مستقیم‌الحال باد

۲۹- وزن عروضی کدام گزینه با بقیه تفاوت دارد؟

- (۱) بی‌فروغ عشق تو، می‌شود هستی یتیم
 - (۲) نیزه‌ای خون می‌گریست، پای زخم کاری‌اش
 - (۳) من کجا بودم عجب غایب از سلطان خویش
 - (۴) ریشه‌هایی بی‌تاب خوشه‌هایی سیراب
- مهر و ماه و آسمان، می‌شود بی‌اعتبار
قصد زخمی تازه داشت، دشمنای پنهان شده
ساعتی ترسان چو دزد ساعتی چون پاسبان
بس که نوشید از آب مست شد تاکستان

۳۰- کدام گزینه در وزن دوری (همسان دولختی) سروده نشده است؟

- (۱) کیست این یگانه‌مرد، این غریب شب‌نورد
 - (۲) هر چند کان آرام دل، دانه نبخشد کام دل
 - (۳) او سجده کرد اما سر برنداشت دیگر
 - (۴) دختر فکر بکر من، غنچه لب چو وا کند
- این که آشنای اوست، هم صغیر و هم کبیر
نقش خیالی می‌کشم، فال دوامی می‌زنم
سجده به این طویلی مسجد به خود ندیده
از نمکین کلام خود حق نمک ادا کند

۳۱- وزن عروضی نوشته شده در مقابل کدام گزینه نادرست است؟

- (۱) حصیری گرچه فرش زیر پا داشت
 - (۲) گر بنشانم به دل این داغ را
 - (۳) جان مولا حرف حق را گوش کن
 - (۴) آتش گرفت دل‌ها
- به روی سر، همه نور خدا داشت (مفاعیلن مفاعیلن فعولن)
یکسره پرپر کنم این باغ را (مفتعلن مفتعلن فاعلن)
شمع بیت‌المال را خاموش کن (فاعلاتن فاعلاتن فعولن)
بر لب رسید جان‌ها (مستفعلن فعولن)

۳۲- کدام گزینه را می‌توان به دو شیوه، دسته‌بندی هجایی کرد؟

- (۱) از قند و شکر بهتر، خوشتر ز نبات است این
 - (۲) مهی که بوسه زند بر رکاب او خورشید
 - (۳) کوچه‌کوچه هفت شهر عاشقی را گشته‌ام
 - (۴) میکده آتش گرفت، سوخت می و سوخت جام
- طعم عسل از من نیست، طعم صلوات است این
فتاده در کف دشمن، رکاب‌داری او
مثل تو پیدا نکردم ای شگفت‌بی‌نظیر
ساقی، بی‌دست شد، خاک ز می مست شد

۳۳- وزن عروضی بیت زیر، با وزن کدام گزینه یکسان است؟

- «نفس‌های آخر، عطش روضه‌خوان شد»
- (۱) چو اوضاع گیتی خیال است و خواب
 - (۲) نه قدرت که با وی نشینم
 - (۳) به هر جایی که کارم تخم امید
 - (۴) عجب روزگاری است انسان هراسان
- که لب‌های تشنه، به یادم بیاید»
- چرا خاطرت را پریشان کنند
نه طاقت که جز وی ببینم
به جای گل همه آزار روید
عجب روزگاری است انسان در آتش

۳۴- وزن عروضی کدام مصراع‌های زیر، یکسان است؟

- الف) جگرم ریش مکن دورم از خویش مکن
 ب) هله، ای باد که از سامره راهی شده‌ای
 ج) شب قدر آمده تا قدر دل خویش بدانی
 د) دل من بسته تو جان من خسته تو
 هـ) پشه زو پیل شود قطره زو نیل شود

- ۱) د - ه - الف ۲) ب - الف - د ۳) الف - ب - ج ۴) ج - د - ه

۳۵- هجاهای بیت زیر را باید چندتایی دسته‌بندی کرد تا وزن آن درست شود؟

- «لحظه به لحظه می‌برم بار غمت به دوش دل
 کوچه به کوچه می‌شود جان سپر بلای تو»
 ۱) سه‌تایی چهارتایی
 ۲) سه‌تایی سه‌تایی
 ۳) چهارتایی چهارتایی
 ۴) چهارتایی سه‌تایی

۳۶- کدام گزینه بر وزن عروضی «مفعولُ مفاعیلن مفعولُ مفاعیلن» سروده شده است؟

- ۱) تردید نکردیم و در آشوب حوادث
 ۲) در رهگذر باد چراغی که تو راست
 ۳) عطار چمن صباست پیراهن گل قباست
 ۴) بی‌سایه مرا آن نور با خویش کجا می‌برد
 از هر چه گذشتیم از ایران نگذشتیم
 ترسم که بمیرد از فراغی که تو راست
 تقوا و ورع خطاست مستی و طرب صواب
 بی‌پرسش و بی‌پاسخ می‌رفت و مرا می‌برد

۳۷- نوع تشبیه در کدام گزینه، متفاوت است؟

- ۱) به دور چشم تو ای شوخ حال مردم را
 ۲) مرا بسود و فروریخت هرچه دندان بود
 ۳) میان ستمگر چه بگرفت زود
 ۴) کیست چون او گاه بزم افروختن خورشیدوش
 بسان حالت مسستان خراب می‌بینم
 نبود دندان، لا بیل چراغ تابان بود
 بشد رنگ جادو به کردار دود
 کیست چون او گاه بزم آراستن جمشیدوار

۳۸- نوع استعاره به کاررفته در کدام گزینه، مانند استعاره بیت زیر است؟

- «در این بازار اگر سودیست با درویش خرسند است
 خدایا منعمم گردان به درویشی و خرسندی»
 ۱) گر سنگ از این حدیث بنالد عجب مدار
 ۲) بر مهر چرخ و شیوه او اعتماد نیست
 ۳) ای گل به دستمال هوس‌پیشگان مرو
 ۴) کس چو حافظ نگشاد از رخ اندیشه نقاب
 صاحب‌دلان حکایت دل خوش ادا کنند
 ای وای بر کسی که شد ایمن ز مکر وی
 مگذار تا ز دست تو این رنگ و بو رود
 تا سر زلف سخن را به قلم شانه زدند

۳۹- در کدام گزینه، مهم‌ترین نوع مجاز به کار رفته است؟

- ۱) تا حیا سرمه‌کش نرگس جادوی تو بود
 ۲) من آن نگین سلیمان به هیچ نستانم
 ۳) خالی کنی سر از هوس گردی تو زنده بی‌نفس
 ۴) از خاصگان دمی است مرا سر به مهر عشق
 شب‌بنم خلد نظر‌باز گل روی تو بود
 که گاه‌گاه بر او دست اهرمن باشد
 یاهو نگویی زان سپس چون غرقه یاهو شوی
 هر جا که محرمی است دم آنجا برآورم

۴۰- در همه گزینه‌ها، آرایه‌های «تشبیه و کنایه» به کار رفته است؛ به جز:

- ۱) آید هنوزشان ز لب لعل بوی شیر
 ۲) مجوی شربت وصل از بتان که این مردم
 ۳) ببین که سبب زنخدان تو چه می‌گوید
 ۴) اگر به میکده منصور بگذرد، داند
 شیرین‌لبان نه شیر که شکر مزیده‌اند
 همیشه خون جگر داده‌اند مهمان را
 هزار یوسف مصری فتاده در چه ماست
 که هر که هست درو چندمرده حلاج است

۴۱- در همه گزینه‌ها تعداد کنایه‌ها یکسان است؛ به جز:

- | | |
|---------------------------------------|---|
| در پیش‌اش مشعلی از چهره برافروخته بود | (۱) کفر زلفش ره دین می‌زد و آن سنگین دل |
| تا آن زمان که پرده برافتد چه‌ها کنند | (۲) حالی درون پرده بسی فتنه می‌رود |
| نقشی به یاد خط تو بر آب می‌زدم | (۳) دیشب به سیل اشک ره خواب می‌زدم |
| دست قدرت نگر و منصب صاحب‌جاهی | (۴) خشت زیر سر و بر تارک هفت اختر پای |

۴۲- در بیت زیر، کدام آرایه‌های ادبی به کار رفته‌اند؟

«در کام صدف تلخ کند آب گهر را حرفی که از آن لعل شکر بار برآید»

- (۱) استعاره مکنیه - مجاز به علاقه شباهت - کنایه - تشبیه گسترده
- (۲) تشخیص - استعاره مصرّحه - مراعات نظیر - تشبیه بلیغ اضافی
- (۳) مجاز - استعاره مصرّحه - استعاره مکنیه - کنایه
- (۴) تناسب - کنایه - تشبیه فشرده اضافی - تشخیص

۴۳- آرایه‌های مقابل همه گزینه‌ها تماماً درست است؛ به جز:

- | | |
|--|---|
| (۱) شیوه گل دلستانی، رسم بلبل نغمه‌خوانی | چون بخندد چون نگریم، چون بنالد چون ننالم (تشبیه گسترده - کنایه) |
| (۲) ای داد، کس به داغ دل باغ، دل نداد | ای وای، های‌های عزا در گلو شکست (کنایه - استعاره مکنیه) |
| (۳) چون ابر دید اشک من از شرم آب شد | چون برق دید آه من از انفعال جست (تشخیص - کنایه) |
| (۴) به سلیمان برسانید که من | چون نگین در کف هر دیو و ددم (مجاز - تشبیه گسترده) |

۴۴- آرایه‌های «کنایه، تشخیص، تشبیه بلیغ اسنادی، استعاره مکنیه، تشبیه گسترده»، به ترتیب در کدام یک از ابیات زیر آمده است؟

- | | |
|--|---------------------------------------|
| الف) چون محرم رازی نیست، با چاه سخن گوید | تنهاست علی، تنها، یا فاطمه الزهرا |
| ب) زین قبله بجو نوری تا شمع لحد باشد | آن نور شود گلشن چون نور خدا آمد |
| ج) ای صفای تو نوازشگر گل‌های یتیم | نذر این باغچه کن، شادی و شیدایی و شور |
| د) ندیدم هیچکس عیب کسی را روبه‌رو گوید | دگر آینه‌وش روشندلی پیدا نخواهد شد |
| ه) چون شبنم اوفتاده بدم پیش آفتاب | مهرم به جان رسید و به عیوق بر شدم |
- (۱) ه - الف - ب - د - ج
(۲) ه - د - ج - الف - ب
(۳) الف - ب - د - ه - ج
(۴) ه - ج - ب - الف - د

۴۵- با توجه به ابیات زیر از دیوان شمس، توضیح کدام گزینه نادرست است؟

- | | |
|-------------------------------------|--|
| آمد بهار جان‌ها ای شاخ تر به رقص آ | چون یوسف اندر آمد، مصر و شکر به رقص آ |
| از عشق تاج‌داران در چرخ او چو باران | آنجا قبا چه باشد؟ ای خوش کمر، به رقص آ |

- (۱) این ابیات، سروده مولوی، شاعر عارف قرن هفتم هجری و معاصر سعدی و نجم دایه است.
- (۲) این ابیات را نمی‌توان به دو شیوه، دسته‌بندی هجایی کرد.
- (۳) این ابیات بر وزن متناوب سروده شده است.
- (۴) در بیت اول، آرایه‌های «استعاره مکنیه، مجاز به علاقه شباهت، واژه‌آرایی» دیده می‌شود.

۴۶- با توجه به ابیات زیر از سعدی، توضیح کدام گزینه درست است؟

- | | |
|----------------------------------|-------------------------------------|
| چنان به دام تو الفت گرفت مرغ دلم | که یاد می‌نکند عهد آشیان ای دوست |
| گرم تو در نگشایی کجا تو انم رفت | به راستان که بمیرم بر آستان ای دوست |

- (۱) وزن این ابیات، همسان دولختی است.
- (۲) این ابیات را می‌توان به دو شیوه، دسته‌بندی هجایی کرد.
- (۳) در این ابیات، آرایه‌های «اضافه تشبیهی، کنایه، تناسب» دیده می‌شود.
- (۴) این ابیات، از کتاب بوستان، سروده سعدی، شاعر قرن هفتم هجری و سرآمد غزل‌سرایان است.

۴۷- کدام گزینه با دیگر گزینه‌ها، تناسب مفهومی ندارد؟

- (۱) ای بلبل اسیر، به کنج قفس بساز
 (۲) بود آیا که ازین تنگ قفس، نیم‌نفس
 (۳) بال و پریم دگر ده ، جائیم خرم و تر ده
 (۴) به زندان قفس مرغ دلم چون شاد می‌گردد
- اکنون که از برای تو بال و پری نماند
 به سر صحبت مرغان خوش‌آواز رسم
 زیرا درین قفس تنگ مرغی شکسته‌پرم من
 مگر روزی که از این بند غم آزاد می‌گردد

۴۸- در کدام گزینه، مفهوم «ظلم‌ستیزی و مبارزه با استبداد» با لحنی حماسی بیان شده است؟

- (۱) یکی ز شب‌گرفتگان چراغ بر نمی‌کند
 (۲) می‌رود بر سر ما هر نفسی بیدادی
 (۳) باری هر جا قدم به خاک نهادید / صدها نهال عاطفه خشکید / صدها درخت فاجعه روید
 (۴) من و آلودگی از این همه ننگ؟ / من و تسلیم به پستی؟ هیئات! / می‌روم در دل این ظلمت جاوید و سیاه / تا زخم بوسه به خورشید بزرگ

۴۹- در کدام یک از ابیات زیر، مفهوم «مقاومت و پایداری در برابر هجوم دشمنان» دیده می‌شود؟

- (الف) سد فولادین دشمن با هجوم ما شکست
 (ب) پرچم کاوه سرانجام پدیدار شود
 (ج) خانه گر در آتش بیداد می‌سوزد چه باک؟
 (د) بیوش جوشن آتش به تن سوار فلق
- کوه آهن می‌شکافت تیزی شمشیر ما
 دور ضحاک تبهکار به‌در خواهد شد
 لانه مرغان حق را شاخساری دیگر است
 که در مصاف خسان چون شراره باید رفت
- (۱) الف - ج
 (۲) د - الف
 (۳) ب - د
 (۴) ج - ب

۵۰- مفهوم «مرگ، زندگی دشوار، عشق یک‌طرفه، عدم وابستگی»، به ترتیب در کدام یک از ابیات زیر آمده است؟

- (الف) با تعلق نتوان سر به سلامت بردن
 (ب) فغان که کوهکن ساده‌دل نمی‌داند
 (ج) من گرفتم که قمار از همه عالم بردی
 (د) تا نهادم پای در وحشت‌سرای روزگار
- آن سرآمد شود اینجا که سر از یادش رفت
 که راه در دل خوبان به‌زور نتوان یافت
 دست آخر همه را باخته می‌باید رفت
 عمر من در فکر آزادی چو زندانی گذشت
- (۱) د - الف - ب - ج
 (۲) ج - د - الف - ب
 (۳) ب - ج - د - الف
 (۴) ج - د - ب - الف

علوم اجتماعی (۲)

۵۱- موضوعات زیر، به ترتیب در کدام دسته از فعالیت‌های اجتماعی - سیاسی قرار می‌گیرند؟

- تغییر ساختار سیاسی
- جنبش تنباکو
- اصلاح رفتار حاکمان
- تدوین رساله‌های جهادیه
- جنبش عدالتخانه

- (۱) انقلاب اجتماعی - فعالیت رقابت‌آمیز اصلاحی - فعالیت رقابت‌آمیز اصلاحی - مقاومت منفی - انقلاب اجتماعی
 (۲) فعالیت رقابت‌آمیز اصلاحی - انقلاب اجتماعی - مقاومت منفی - فعالیت رقابت‌آمیز اصلاحی - فعالیت رقابت‌آمیز اصلاحی
 (۳) انقلاب اجتماعی - مقاومت منفی - فعالیت رقابت‌آمیز اصلاحی - فعالیت رقابت‌آمیز اصلاحی - انقلاب اجتماعی
 (۴) فعالیت رقابت‌آمیز اصلاحی - فعالیت رقابت‌آمیز اصلاحی - مقاومت منفی - مقاومت منفی - فعالیت رقابت‌آمیز اصلاحی

۵۲- پاسخ پرسش‌های زیر پیرامون «انقلاب‌های آزادی‌بخش در قرن بیستم»، به ترتیب کدام است؟

- در چه زمینه‌ای موفق می‌شدند؟

- در چه زمینه‌ای توفیقی نداشتند؟

- نتیجه این عدم توفیق چه بود؟

(۱) شکل‌گیری در چارچوب نظریه‌ها و مکاتب چپ - دور شدن از وابستگی سیاسی و اقتصادی - بازگشت استعمار در قالب استعمار نو

(۲) مقابله با استعمار قدیم و حذف کارگزاران مستقیم غرب - دور شدن از وابستگی سیاسی و اقتصادی - بازگشت استعمار در قالب استعمار فرانو

(۳) مقابله با استعمار قدیم و حذف کارگزاران مستقیم غرب - قطع وابستگی اقتصادی و فرهنگی - بازگشت استعمار در قالب استعمار نو

(۴) شکل‌گیری در چارچوب نظریه‌ها و مکاتب چپ - قطع وابستگی اقتصادی و فرهنگی - بازگشت استعمار در قالب استعمار فرانو

۵۳- در فقه سیاسی و اجتماعی تشیع، کدام تلقی از انقلاب مشروطه وجود نداشت؟

(۱) این نوع حاکمیت، آرمانی نبود، اما فساد آن از استبداد کمتر بود.

(۲) هدف آن ایجاد نوعی حاکمیت سکولار، مانند دولت انگلستان بود.

(۳) تنها در شرایطی که تحقق حاکمیت آرمانی امکان نداشت، پذیرش آن ممکن بود.

(۴) حاکمیت را از مدار استبداد به مدار عدالت منتقل می‌کرد.

۵۴- به ترتیب، پاسخ پرسش‌های زیر در کدام گزینه آمده است؟

- حرکات‌های اجتماعی روشنفکران چپ در چه چارچوبی بود؟

- منظور از واجبات نظامیه چیست؟

(۱) اندیشه‌های ناسیونالیستی، سوسیالیستی و مارکسیستی - اموری که حاکمیت پادشاه را غیرمشروع می‌داند و همکاری سیاسی با آن جز در حد مقاومت منفی انجام نمی‌شود.

(۲) اندیشه‌های لیبرالیستی، انتقادی و روشنفکری التقاطی - اموری که حاکمیت پادشاه را غیرمشروع می‌داند و همکاری سیاسی با آن جز در حد مقاومت منفی انجام نمی‌شود.

(۳) اندیشه‌های ناسیونالیستی، سوسیالیستی و مارکسیستی - اموری که برای بقای زندگی اجتماعی لازم است.

(۴) اندیشه‌های لیبرالیستی، انتقادی و روشنفکری التقاطی - اموری که برای بقای زندگی اجتماعی لازم است.

۵۵- هر یک از مسائل زیر، به ترتیب با کدام موضوع مرتبط است؟

- تغییر ساختار نظام سیاسی جامعه

- منع دخالت‌های دولت و آزادی فعالیت صاحبان سرمایه جهت تضمین پیشرفت جامعه

- محدود نشدن سرمایه‌گذاری شرکت‌های بین‌المللی به منطقه‌ای خاص

(۱) جنبش عدالتخانه - اقتصاددانان لیبرال - نهادهای بین‌المللی و بازارهای مشترک منطقه‌ای

(۲) منورالفکران غرب‌زده - اقتصاددانان لیبرال - شبکه‌های عظیم اطلاعاتی

(۳) منورالفکران غرب‌زده - استعمار - سازمان‌های بین‌المللی

(۴) جنبش عدالتخانه - امپریالیسم - کانون‌های ثروت و قدرت

۵۶- به ترتیب، پاسخ درست پرسش‌های زیر در کدام گزینه آمده است؟

- قبل از انقلاب اسلامی ایران، چه کشوری و به رهبری چه کسی مظهر ناسیونالیسم عربی بود؟

- چه چیزی موقعیت گروه‌های فلسطینی را تضعیف کرد؟

(۱) لبنان - انورسادات - تجهیز دولت اسرائیل با حمایت‌های مالی و تسلیحاتی آمریکا و کشورهای اروپایی وابسته به بلوک غرب

(۲) لبنان - جمال عبدالناصر - تجهیز دولت اسرائیل با حمایت‌های مالی و تسلیحاتی آمریکا و کشورهای اروپایی وابسته به بلوک غرب

(۳) مصر - جمال عبدالناصر - به رسمیت شناختن اسرائیل با امضای قرارداد کمپ دیوید

(۴) مصر - انورسادات - به رسمیت شناختن اسرائیل با امضای قرارداد کمپ دیوید

۵۷- انقلاب فرانسه و انقلاب اکتبر ۱۹۱۷ میلادی روسیه با دیگر انقلاب‌های مشابه اروپایی به دلیل تفاوت داشت، ولی با خصلت

- (۱) در چارچوب آرمان‌ها و ارزش‌های روشنگری مدرن عمل می‌کرد - رویکرد چپ و سوسیالیستی - ناسیونالیستی شکل گرفت که پس از رنسانس به وجود آمده بود.
- (۲) با آرمان‌ها و ارزش‌های مدرنی شکل گرفت که پس از رنسانس به وجود آمده بود - رویکرد ضد سرمایه‌داری و لیبرالیستی - سکولار و دنیوی خود در چارچوب آرمان‌ها و ارزش‌های روشنگری مدرن عمل نمی‌کرد.
- (۳) با جنبش‌های چریکی گروه‌ها و احزاب مختلف در حاشیه فلسفه غربی شکل گرفت - رویکرد ضد سرمایه‌داری و لیبرالیستی - چپ و سوسیالیستی در چارچوب آرمان‌ها و ارزش‌های روشنگری مدرن عمل می‌کرد.
- (۴) با آرمان‌ها و ارزش‌های مدرنی شکل گرفت که پس از رنسانس به وجود آمده بود - رویکرد چپ و سوسیالیستی - سکولار و دنیوی خود در چارچوب آرمان‌ها و ارزش‌های روشنگری مدرن عمل می‌کرد.

۵۸- کدام گزینه، تجارب تاریخی صدساله مردم ایران تا قبل از انقلاب اسلامی ایران را به درستی برمی‌شمارد؟

- (۱) جنبش عدالتخانه - جنگ جهانی دوم - استبداد استعماری
- (۲) رقابت با منورالفکران غرب‌گرا - جنبش عدالتخانه - جنگ جهانی دوم
- (۳) رقابت با روشنفکرانی که در حاشیه بلوک شرق و غرب عمل می‌کردند - جنبش تنباکو - جنگ جهانی اول
- (۴) رقابت با منورالفکران غرب‌گرا - استبداد استعماری - رقابت با روشنفکرانی که در حاشیه بلوک شرق و غرب عمل می‌کردند.

۵۹- به ترتیب، علت هر یک از موارد زیر در کدام گزینه آمده است؟

- اهمیت یافتن انقلاب اسلامی ایران در جهان دو قطبی قرن بیستم
- قرار گرفتن انقلاب روسیه در محدوده فرهنگ غرب
- شناخت بحران‌ها و چالش‌های جهان اسلام توسط انقلاب اسلامی

- (۱) هدف قرار دادن نظام سیاسی وابسته به بلوک غرب - سکولار بودن - الگو گرفتن از فقه اجتماعی و سیاسی تشیع
- (۲) عدم وابستگی به بلوک شرق و غرب - شکل‌گیری براساس آرمان‌ها و ارزش‌های پس از رنسانس - بازگشت به هویت اسلامی
- (۳) شکل‌گیری در چارچوب آموزه‌های اسلام - رویکرد چپ و سوسیالیستی - حل بحران‌های معرفتی و معنوی جهان اسلام
- (۴) تلاش برای حفظ و تأمین حقوق از دست‌رفته امت اسلامی - تقلید از انقلاب‌های مدرن - بیداری اسلامی و بازگشت به اسلام

۶۰- به کدام دلایل باید انقلاب اسلامی ایران را اولین انقلاب پس از انقلاب فرانسه دانست؟

- (۱) انقلاب اسلامی ایران، در چارچوب آرمان‌ها و ارزش‌های سکولار جهان غرب قرار نداشت، بلکه از متن فرهنگ اسلامی برمی‌خاست و از طرفی، هیچ‌یک از انقلاب‌هایی که پس از انقلاب فرانسه رخ داده بودند، یک انقلاب جدید نبودند، بلکه همه در جهت بسط و گسترش انقلاب فرانسه بودند.
- (۲) انقلاب اسلامی ایران با حرکت یک گروه و حزب خاص پدید نیامد، بلکه یک انقلاب فراگیر مردمی با مرجعیت و رهبری دینی بود و همه اقشار و گروه‌های جامعه را در بر گرفت همچنین این انقلاب جهت‌گیری ضد استعماری داشت و در جهت از بین بردن سلطه سلیسی کشورهای غربی عمل می‌کرد.
- (۳) انقلاب اسلامی ایران، جهت‌گیری ضد استعماری داشت و در جهت از بین بردن سلطه سیاسی کشورهای غربی عمل می‌کرد. این انقلاب، در چارچوب آرمان‌ها و ارزش‌های سکولار جهان غرب قرار نداشت، بلکه از متن فرهنگ اسلامی برمی‌خاست.
- (۴) هیچ‌یک از انقلاب‌هایی که پس از انقلاب فرانسه رخ داده بودند، یک انقلاب جدید نبودند، بلکه همه در جهت بسط و گسترش انقلاب فرانسه بودند از طرفی، انقلاب اسلامی ایران با حرکت و هدف یک گروه خاص پدید نیامد، بلکه یک انقلاب فراگیر مردمی بود.

۶۱- به ترتیب، صحیح یا غلط بودن هر یک از عبارات‌های زیر را مشخص کنید.

- انباشت ثروت جهان در دست جمعی اندک، تنها با فقر و وابستگی اقتصادی و اجتماعی انبوه آدمیان امکان‌پذیر است.
- بحران‌های معرفتی و معنوی جهان غرب، با وقوع انقلاب اسلامی و شکل‌گیری جنبش‌های اسلامی فرصت بروز و ظهور یافتند.
- انقلاب اسلامی ایران فقط یک انقلاب اجتماعی نبود، بلکه هویتی فرهنگی و تمدنی داشت.
- قدرت حاکمان سکولار در کشورهای مسلمان، ریشه در اعتقادات و پیشینه تاریخی این کشورها داشت.

- (۱) ص - غ - غ - غ - غ (۲) غ - ص - غ - غ - غ (۳) غ - غ - ص - ص - ص (۴) ص - ص - ص - ص - ص

۶۲- در کدام گزینه، به ترتیب به موضوعات زیر اشاره شده است؟

- روابط اجتماعی ارباب‌رعیتی
- ممکن نبودن جابه‌جایی کشاورزان
- آزادی صاحبان سرمایه را ضامن پیشرفت جامعه دانستن
- بیهوده دانستن کمک به مستمندان
- (۱) لیبرالیسم اولیه - اقتصاد قرون وسطی - لیبرالیسم اولیه - انقلاب صنعتی
- (۲) اقتصاد قرون وسطی - روابط اجتماعی ارباب‌رعیتی - نظریه پردازان لیبرال - انقلاب صنعتی
- (۳) لیبرالیسم اولیه - روابط اجتماعی ارباب‌رعیتی - لیبرالیسم اولیه - نظریه پردازان لیبرال
- (۴) اقتصاد قرون وسطی - اقتصاد قرون وسطی - نظریه پردازان لیبرال - نظریه پردازان لیبرال

۶۳- هریک از موضوعات زیر، به ترتیب با کدام امور در ارتباط هستند؟

- انکار ابعاد غیرمادی جهان هستی

- دئیسم

- اهمیت دادن به ابعاد جسمانی و دنیوی انسان

- آناپاتیست‌ها

- (۱) سکولاریسم پنهان - انکار ابعاد معنوی هستی - دوران رنسانس - مسیحیت آمیخته با رویکردهای اساطیری
- (۲) سکولاریسم پنهان - اصالت انسان دنیوی و این جهانی - هنرمندان دوران رنسانس - همراهی با تحولات اجتماعی بعدی جهان غرب
- (۳) سکولاریسم آشکار - دین بدون شریعت و بدون مذهب - هنرمندان دوران رنسانس - شاهزادگان اروپایی؛ به‌عنوان رقیب قدرت طلب کلیسا
- (۴) سکولاریسم آشکار - اعتقاد به خدایی که هیچ‌گونه برنامه‌ای برای هدایت و سعادت بشر ندارد - دوران رنسانس - پروتستان‌های مخالف با جریان‌های دنیاگرایانه

۶۴- هریک از عبارات زیر، به ترتیب با کدام موضوع مرتبط است؟

- عنصر تسریع‌کننده انباشت ثروت سرمایه‌داران

- نبود ویژگی‌های مطلوب در فرهنگ یا فرهنگ‌های غالب و اثرگذار جامعه جهانی

- مهم‌ترین عامل ادغام جوامع غیرغربی در نظام جهانی جدید

- تبلیغ مسیحیت از سوی دولت‌های سکولار

- (۱) تجارت - چالش‌های درون فرهنگی - شرایط نیمه‌استعماری - اختلال در فرهنگ عمومی جوامع غربی
- (۲) صنعت - چالش‌های بین فرهنگی و تمدنی - استعمار - گسترش جهانی قدرت جهان غرب
- (۳) تجارت - شکل‌گیری فرهنگ سلطه - نفوذ سیاسی - تأثیر بر نخبگان سیاسی جوامع غیرغربی
- (۴) صنعت - چالش‌های درون فرهنگی - استعمار - اختلال در فرهنگ عمومی جوامع غیرغربی

۶۵- پاسخ هریک از پرسش‌های زیر، به ترتیب کدام است؟

- هدف آتانورک از تغییر خط عربی به لاتین و انتشار اسکناس با نماد پان‌ترکیسم چه بود؟

- اعتراض نسل دوم روشنفکران به نسل اول روشنفکران، چه نوع اعتراضی بود؟

- (۱) اتکاء به قدرت‌های استعماری و جلوگیری از موفقیت بیدارگران اسلامی - دلیل این اعتراض، گریز آنان از اسلام و اسلام‌ستیزی آنان بود که تحت تأثیر جریان‌های چپ در کشورهای اروپایی بودند.
- (۲) حذف ساختارهای اجتماعی پیشین و ایجاد ساختارهای اجتماعی جدید - از نوع اعتراضاتی بود که طی قرن بیستم در کشورهای غربی نسبت به عملکرد اقتصادی و نظام‌های لیبرالیستی و سرمایه‌داری شکل می‌گرفت.
- (۳) حذف ساختارهای اجتماعی پیشین و ایجاد ساختارهای اجتماعی جدید - دلیل این اعتراض، گریز آنان از اسلام و اسلام‌ستیزی آنان بود که تحت تأثیر جریان‌های چپ در کشورهای اروپایی بودند.
- (۴) حفظ ساختارهای اجتماعی پیشین و حذف ساختارهای اجتماعی جدید - از نوع اعتراضاتی بود که طی قرن بیستم در کشورهای غربی نسبت به عملکرد اقتصادی نظام‌های مارکسیستی و ناسیونالیستی شکل می‌گرفت.

۶۶- حضرت امیرالمؤمنین علی (ع) در حکمت ۱۷۳ نهج البلاغه می‌فرماید: «آن کس که از افکار و آرای گوناگون استقبال می‌کند، صحیح را از خطا به خوبی تشخیص می‌دهد.» این فرمایش، چه زمانی در مقابله سازگاران با فشار روانی کاربرد بیشتری دارد؟

- ۱) زمانی که امکان از بین بردن مشکل در کوتاه‌مدت وجود ندارد و فرد باید با فشار روانی سازگار شود.
- ۲) زمانی که فرد می‌خواهد از طریق اصلاح سبک زندگی، تأثیرات مثبت مذهب بر سلامت را بیشتر کند.
- ۳) زمانی که فرد آن قدر تحت فشار روانی است که حتی نمی‌تواند برای شناسایی منبع فشار تمرکز کند.
- ۴) زمانی که فرد نمی‌تواند کاری برای تغییر موقعیت ناخوشایند انجام دهد.

۶۷- توضیح مناسب برای هر یک از موضوعات زیر، به ترتیب کدام است؟

- پیامدهای نداشتن هدف در زندگی

- پیامد انتخاب هدف‌های کوچک در زندگی

- تعریف هدف

۱) عدم توانمندی و اتلاف منابع - نداشتن انگیزه عمل و دست‌نیافتنی بودن آن‌ها - اعتقاد راسخ به امکان‌پذیر بودن یا امکان‌پذیر نبودن کاری

۲) جلوگیری از بیراهه رفتن و اتلاف منابع - نداشتن انگیزه عمل و دست‌نیافتنی بودن آن‌ها - هر چیزی که انسان سعی دارد به آن برسد و فکر می‌کند که برایش مفید است.

۳) بیراهه رفتن و اتلاف منابع - ایجاد نشدن انگیزه عمل و فقدان حس ارزشمندی و انتظار - اعتقاد راسخ به امکان‌پذیر بودن یا امکان‌پذیر نبودن کاری

۴) بیراهه رفتن و اتلاف منابع - ایجاد نشدن انگیزه عمل و فقدان حس ارزشمندی و افتخار - هر چیزی که انسان سعی دارد به آن برسد و فکر می‌کند که برایش مفید است.

۶۸- کدام مورد از عوامل منفی نگرش بر رفتار و شناخت نیست و کدام عامل فاقد تأثیر مثبت بر شناخت و رفتار انسان است؟

- ۱) هدفمندی - درماندگی آموخته‌شده
- ۲) باورها و نظام ارزشی - ناهماهنگی شناختی
- ۳) ناهماهنگی شناختی - درماندگی آموخته‌شده
- ۴) درماندگی آموخته‌شده - ناهماهنگی شناختی

۶۹- در رابطه با «روان‌شناسی سلامت»، کدام گزینه درست است؟

- ۱) از یافته‌های این علم برای پیشگیری و درمان بیماری‌های روانی استفاده می‌شود.
- ۲) در این علم، سبک زندگی افراد به‌عنوان یکی از مهم‌ترین عوامل ایجاد بیماری بررسی می‌شود.
- ۳) در این علم باور بر این است که بیماری و سلامت دو جنبه جداگانه هستند.
- ۴) در پیوستار سلامت، درجات مختلفی از بیماری نشان داده شده است.

۷۰- مذهب در هر یک از موضوعات زیر، به ترتیب از چه راهی بر سلامت تأثیر گذاشته است؟

- داشتن تغذیه سالم - دوری از مصرف الکل - افزایش احساس حمایت اجتماعی

- ۱) مستقیم - مستقیم - غیرمستقیم
- ۲) غیرمستقیم - مستقیم - مستقیم
- ۳) مستقیم - غیرمستقیم - غیرمستقیم
- ۴) غیرمستقیم - غیرمستقیم - مستقیم

۷۱- کدام یک از ضرب‌المثل‌های زیر با روش مقابله با فشار روانی نوشته شده در مقابل خود، مطابقت ندارد؟

- ۱) مثل کبک سرش را زیر برف می‌کند. (منفعل بودن)
- ۲) خنده بر هر درد بی‌درمان دواست. (استفاده از شوخ‌طبعی)
- ۳) از این ستون به آن ستون فرج است. (در انتظار معجزه بودن)
- ۴) عقل سالم در بدن سالم است. (فعالیت بدنی و ورزش کردن)

۷۲- در کدام‌یک از مثال‌های زیر، تصمیم‌گیری دشوارتر است؟

- (۱) پزشک تازه‌متخصصی که برای دوران سربازی به یک روستای دورافتاده فرستاده شده و باید تصمیم بگیرد یک بیمار اورژانسی را جراحی کند یا به شهرستان مجهزتری بفرستد.
- (۲) والدین مقتدری که دخترشان برای ازدواج با شخص مورد علاقه‌اش آن‌ها را تهدید به فرار از خانه کرده است و آن‌ها باید درباره نحوه برخورد با او تصمیم بگیرند.
- (۳) جوان دیندار و متعهدی که معتقد است جهاد واجب است و باید برای رفتن به جبهه‌های نبرد علیه دشمن تصمیم بگیرد که جان خودش را به خطر بیندازد.
- (۴) روانپزشک با تجربه‌ای که باید در مورد بیمار بودن یا نبودن یک زندانی متهم به قتل اظهار نظر کند تا حکم اعدام او قطعی یا رد شود.

۷۳- کدام عبارت درباره عوامل مؤثر بر حل مسئله، درست است؟

- (۱) هنگامی که قادر به ارائه راه‌حل فوری برای حل مسئله نیستیم، سماجت بر حل مسئله ما را در رسیدن به راه‌حل کمک می‌کند.
- (۲) زمانی که مسئله برای مدت زمان مشخص کنار گذاشته می‌شود، اثرات مثبت تجارب گذشته کاهش می‌یابد.
- (۳) زمانی که اثر انتقال مثبت است، مهم‌ترین دلیل عدم موفقیت برخی از افراد در حل مسئله، پیروی صرف از تجارب گذشته است.
- (۴) مواقعی که قادر به حل مسئله در زمان کم نیستیم، حل مسئله با فراموش شدن عواملی که مانع حل آن مسئله هستند، تحقق می‌یابد.

۷۴- دوخت لباس مجلسی براساس مدل عرضه‌شده در فروشگاه لباس، به کدام روش حل مسئله اشاره دارد؟

- (۱) تحلیلی
- (۲) شروع از آخر
- (۳) بارش مغزی
- (۴) کاهش تفاوت بین وضعیت موجود با مطلوب

۷۵- به ترتیب، صحیح یا غلط بودن هر یک از عبارات‌های زیر را مشخص کنید.

- از ورزش کردن، به‌عنوان یکی از روش‌های سازگارانه مقابله با فشار روانی، می‌توان استفاده کرد.
- در فشار روانی مثبت، انگیزش و تلاش فرد برای رسیدن به هدف‌ها کاهش یافته است.
- ادراک کنترل و کارایی باید سازنده باشد، یعنی با شواهد محیطی هماهنگی لازم را داشته باشد.
- تعارض ناشی از ناتوانی در تصمیم‌گیری برای انتخاب دو موضوع جذاب و خواستنی، تعارض «گرایش - اجتناب» است.
- (۱) غ - غ - ص (۲) ص - غ - ص (۳) ص - ص - غ (۴) غ - غ - ص - ص

۷۶- در هر یک از مثال‌های زیر، به ترتیب کدام فن بهسازی حافظه به کار گرفته شده است؟

- بهزاد کد ملی خود را براساس سالگرد ازدواج و شماره دانشجویی‌اش حفظ می‌کند.
- زهره پس از خواندن درس علوم و فنون، سعی می‌کند به تست‌های آزمایشی چند مؤسسه پاسخ دهد.
- حسام در هر بار خواندن درس جامعه‌شناسی، از خود می‌پرسد به چه مفهوم جدیدی رسیده است.

(۱) رمزگردانی معنادار - آزمون‌های مکرر - مرور کارآمد

(۲) مطالعه چندحسی - برگردان به زبان خودمانی - مرور کارآمد

(۳) رمزگردانی معنادار - برگردان به زبان خودمانی - کاهش اثر تداخل

(۴) مطالعه چندحسی - آزمون‌های مکرر - کاهش اثر تداخل

۷۷- کسی که به ضرب‌المثل «خواهی نشوی رسوا، همرنگ جماعت شو» اعتقاد دارد، در تصمیم‌گیری‌های خود احتمالاً چگونه عمل می‌کند؟

- (۱) تمامی راهکارهای ممکن را می‌سنجد.
- (۲) براساس عواطف و هیجانات زودگذر عمل می‌کند.
- (۳) دلیل انتخاب او این است که دیگران چنین تصمیمی گرفته‌اند.
- (۴) به‌صورت ناگهانی، باعجله و بدون محاسبه تصمیم می‌گیرد.

۷۸- وقتی دانش‌آموز زرنگی فکر می‌کند که در همه جا با اندک مطالعه‌ای بهترین نتیجه را می‌گیرد، با کدام مانع تصمیم‌گیری سروکار دارد؟

(۱) سوگیری تأیید (۲) اعتماد افراطی (۳) عدم کنترل هیجانات (۴) کوچک شمردن خود

۷۹- محققى به‌دنبال بررسی «تأثیر نوع ورزش بر میزان مشارکت جمعی دانش‌آموزان» است و بنابراین، باید مشارکت جمعی را به‌صورت دقیق اندازه‌گیری کند. موفقیت این محقق به کدام عامل بستگی دارد؟

(۱) استفاده از روش علمی (۲) شروع با طرح مسئله
(۳) نظام‌دار کردن روش مورد استفاده (۴) تعریف عملیاتی متغیر

۸۰- هر یک از عبارات‌های زیر، به ترتیب کدام یک از ابعاد رشد دوره نوجوانی را مورد اشاره قرار داده است؟

- قابل توجه بودن تغییرات این بُعد از رشد، باعث می‌شود که نوجوان احساس توانمندی زیادی کند.
- عدم پختگی در به‌کارگیری توانایی‌های این بُعد از رشد، باعث رفتارهای ناسازگارانه می‌شود.
- سنجش یک کالا بر اساس ماندگاری و کیفیت، از نتایج رشد در این بُعد به حساب می‌آید.
- بروز احساس خودمختاری و تغییرات سریع شناختی، به رشد در این جنبه منتهی می‌شود.

(۱) جسمانی - اجتماعی - هیجانی (۲) جنسی - اجتماعی - اجتماعی - درک اخلاقی
(۳) جسمانی - شناختی - شناختی - درک اخلاقی (۴) جنسی - شناختی - شناختی - اجتماعی

تاریخ (۲)

۸۱- مهم‌ترین تحولی که با روی کار آمدن خلفای اموی پدید آمد، چه بود؟

(۱) قومیت‌گرایی و تشدید تعصبات قبیله‌ای
(۲) موروثی شدن خلافت میان آن‌ها
(۳) ترویج تفکر جبرگرایی بر اساس این فکر که تمامی آنچه برای انسان و جامعه رخ می‌دهد، خواست و تقدیر الهی است.
(۴) فاصله گرفتن حکومت از اصول و ارزش‌های انسانی و اخلاقی مورد تأکید قرآن و پیامبر (ص)

۸۲- به‌دنبال کدام موضوع، امپراتور روم شرقی از پاپ، علیه مسلمانان درخواست کمک کرد؟

(۱) ضعف و اختلافات داخلی حاکمان مسلمان در اندلس
(۲) پیروزی سلجوقیان بر امپراتوری بیزانس در جنگ ملازگرد و پیشروی آنان در آسیای صغیر
(۳) افزایش جمعیت، بیکاری، فقر و کمبود مواد غذایی
(۴) مرعوب شدن اروپاییان در برابر تمدن باشکوه اسلامی

۸۳- در دوره رنسانس، کدام شهر مرکز دادوستد کالاهای قیمتی فلزی و چرمی به‌شمار می‌رفت؟

(۱) ونیز (۲) جنوا (۳) فلورانس (۴) پالرمو

۸۴- کدام گزینه درباره امام‌قلی خان و اللهوردی خان درست است؟

(۱) اولی در زمان شاه صفی، حاکم فارس و دومی فرمانده گرجی سپاه شاه عباس اول بود.
(۲) اولی فرمانده گرجی سپاه شاه عباس اول و دومی در زمان شاه صفی، حاکم فارس بود.
(۳) هر دو از فرماندهان سپاه شاه عباس اول محسوب می‌شدند.
(۴) هر دو از حاکمان اصفهان در زمان شاه صفی و شاه عباس دوم بودند.

۸۵- «طریقت صفوی» که صفویان نام خود را از این طریقت گرفته‌اند، در چه دوره‌ای شکل گرفت و در چه تاریخی تحت

تأثیر شرایط فکری جامعه ایران، به مذهب تشیع گرایش یافت؟

- (۱) تیموری - قرن هشتم هجری
(۲) تیموری - قرن نهم هجری
(۳) ایلخانی - قرن نهم هجری
(۴) ایلخانی - قرن هشتم هجری

۸۶- معروف‌ترین دانشمند عصر غزنوی در زمینه فلسفه و کلام کیست؟

- (۱) ابوالعباس لوکری (۲) ابوریحان بیرونی (۳) شهاب‌الدین سهروردی (۴) اسماعیل جرجانی

۸۷- به ترتیب، کتاب‌های تاریخ طبری و مروج الذهب، گزارش‌ها و نوشته‌های خود را چگونه ارائه کرده‌اند؟

- (۱) سال‌شماری - موضوع محور
(۲) ترکیبی - سال‌شماری
(۳) موضوع محور - سال‌شماری
(۴) روایی - موضوع محور

۸۸- کدام گزینه درباره مراجع و منابع نوشتاری در تاریخ ایران اسلامی، نادرست است؟

- (۱) کهن‌ترین کتاب تاریخ عمومی به زبان فارسی، ترجمه و تلخیص تاریخ طبری با عنوان تاریخ بلعمی، اثر ابوعلی بلعمی است.
(۲) تاریخ عمومی از مهم‌ترین گونه‌های تاریخ‌نگاری و از جمله گنجینه‌های مهم اطلاعات سیاسی، اجتماعی، فرهنگی و جغرافیایی شهرها است.
(۳) مهم‌ترین و معروف‌ترین دایرةالمعارف جغرافیایی بزرگ اسلامی، معجم‌البلدان اثر یاقوت حموی در قرن هفتم هجری قمری است.
(۴) سیاست‌نامه‌ها و اندرزنامه‌ها حاوی اطلاعاتی سودمند پیرامون شیوة کشورداری، تشکیلات و نهادهای اداری و اخلاق کشورداری هستند و از جمله کتب اندرزنامه‌ای می‌توان به قابوس نامه اشاره کرد.

۸۹- کدام گزینه، از وقایع تاریخی ایلخان مغول، هولاکوخان است؟

- (۱) تبدیل شدن قلمرو سلطنتی به دو بخش مسلمان و نامسلمان
(۲) تسخیر بغداد و کشتن خلیفه عباسی (۶۵۶ ق)
(۳) انجام اصلاحات گسترده در عرصه‌های سیاسی، اقتصادی، اجتماعی و حقوقی
(۴) به‌وجود آمدن حکومت‌های شیعه‌مذهب سرپردازان و سادات مرعشی مازندران

۹۰- رودکی، پدر شعر فارسی مورد حمایت کدام دربار بود و فردوسی، شاهنامه به کدام پادشاه تقدیم کرد؟

- (۱) غزنوی - سلطان مسعود (۲) غزنوی - سلطان محمود (۳) سامانی - سلطان محمود (۴) سامانی - سلطان مسعود

۹۱- کدام پادشاه صفوی به اروپاییان (انگلیس، هلند و فرانسه) اجازه احداث پایگاه تجاری در خلیج فارس را داد و

هدف او از این برنامه چه بود؟

- (۱) شاه عباس اول - بهره‌برداری از دانش نظامی و فنی اروپاییان و توسعه تجارت
(۲) شاه عباس دوم - جلوگیری از قدرت‌گیری گورکانیان در هند
(۳) شاه عباس اول - جلوگیری از قدرت‌گیری گورکانیان در هند
(۴) شاه عباس دوم - بهره‌برداری از دانش نظامی و فنی اروپاییان و توسعه تجارت

۹۲- کدام گزینه نفوذ و تأثیر گسترده کلیسا در اروپای قرون وسطی را نشان می‌دهد؟

- (۱) علاقمندی شارلمانی به دانش و تعلیم و تربیت
(۲) مقابله با بی‌دینی و بدعت‌گذاری و جلوگیری از شکل‌گیری اندیشه‌های مخالفان با حره تفتیش عقاید
(۳) روابط کلیسا با شاهان و فئودال‌ها از طریق اتحاد و همکاری متقابل
(۴) رسم دینی بخشش گناهان در برابر کشیش و اعتراف افراد به گناهکار بودن خود

۹۳- کدام عامل موجب شد که پیامبر (ص) در سال نخست هجرت، یک نیروی نظامی علیه دشمنان اسلام تشکیل دهد؟

- (۱) تصرف و غارت اموال مهاجران مسلمان توسط مشرکان
(۲) تلاش برای اتحاد و همزیستی مسالمت‌آمیز ساکنان مدینه
(۳) فعالیت‌های منافقان و نقش سردسته آنان در بسیاری از فتنه‌ها و آشوب‌های مدینه
(۴) کارشکنی سران یهودی و همکاری رؤسای قبایل بزرگ آنان با دشمنان توسط

۹۴- کدام گزینه، عبارت زیر را به درستی کامل می کند؟

«مناطق آزاد تجاری نوعی ناحیه سیاسی ویژه هستند که

- ۱) اغلب در مجاورت بنادر مهم ایجاد می شوند و صادرات یا واردات کالاها بدون پرداخت عوارض گمرکی، انجام می شود.
 - ۲) لازم است در مجاورت بنادر مهم ایجاد شوند و انبارداری و تجارت کالاها با عوارض گمرکی محدود، انجام می شود.
 - ۳) لازم است در مجاورت بنادر مهم ایجاد شوند و صادرات یا واردات کالاها بدون معافیت های مالیاتی، انجام می شود.
 - ۴) اغلب در مجاورت بنادر مهم ایجاد می شوند و انبارداری و تجارت کالاها بدون معافیت های مالیاتی، انجام می شود.
- ۹۵- پایتخت مناسب در یک کشور، در تقاطع راه های ارتباطی قرار دارد تا و دارای قابلیت دفاعی مناسب بوده و این مشخصات در کشورهای با شکل سیاسی جغرافیایی

- ۱) به مرزها دسترسی داشته باشد - از مرزها دور باشد - طویل شرایط مناسب تری نسبت به فشرده دارد.
- ۲) به مرزها دسترسی داشته باشد - از مرزها دور باشد - فشرده شرایط مناسب تری نسبت به طویل دارد.
- ۳) از مرزها دور باشد - به مرزها دسترسی داشته باشد - فشرده شرایط مناسب تری نسبت به طویل دارد.
- ۴) از مرزها دور باشد - به مرزها دسترسی داشته باشد - طویل شرایط مناسب تری نسبت به فشرده دارد.

۹۶- کاشت گیاهان سازگار با محیط در نواحی بیابانی و ساحلی، به ترتیب چه نتایجی را به همراه دارد؟

- ۱) تثبیت تپه های ماسه ای در بیابان ها - تشکیل تپه های ماسه ای مصنوعی در سواحل
 - ۲) تثبیت تپه های ماسه ای در بیابان ها - جلوگیری از انتقال ماسه از نواحی دیگر به سواحل
 - ۳) جلوگیری از گسترش بیابان یا بیابان زایی - جلوگیری از تثبیت تپه های ماسه ای در سواحل
 - ۴) جلوگیری از گسترش بیابان یا بیابان زایی - تثبیت تپه های ماسه ای در سواحل
- ۹۷- یکی از معیارهای مورد استفاده در ناحیه بندی زیست بوم ها، میزان تولید ماده آلی و سرعت رشد گیاهان در آن هاست. این دو معیار به طور کلی با یکدیگر، رابطه مستقیم دارند، به طوری که
- ۱) با افزایش سرعت رشد پوشش گیاهی، میزان تولید ماده آلی برخلاف میزان فتوسنتز، افزایش می یابد.
 - ۲) با افزایش میزان فتوسنتز، سرعت رشد پوشش گیاهی همراه با میزان تولید ماده آلی، کاهش می یابد.
 - ۳) با افزایش سرعت رشد پوشش گیاهی، میزان فتوسنتز همانند میزان تولید ماده آلی، افزایش می یابد.
 - ۴) با کاهش میزان تولید ماده آلی، میزان فتوسنتز برخلاف سرعت رشد پوشش گیاهی، کاهش می یابد.

۹۸- در کدام گزینه، وضعیت کشورها از نظر قدرت ملی، به درستی مقایسه شده است؟

- ۱) اگر در منطقه معتدل یا محل جبهه قطبی باشند، در مقایسه با مناطق قطبی یا بیابانی، شرایط مناسب تری دارند.
- ۲) اگر در منطقه مرطوب واقع شده باشند، شرایط مناسب تری در مقایسه با مناطق واقع در محل جبهه قطبی دارند.
- ۳) اگر در منطقه معتدل باشند، در مقایسه با مناطق قطبی یا واقع در محل جبهه قطبی، شرایط نامناسب تری دارند.
- ۴) اگر در منطقه مرطوب باشند، شرایط نامناسب تری نسبت به مناطق معتدل یا محل جبهه قطبی دارند.

۹۹- «جزیره جهانی» در نظریه برای قدرت های غیر قابل دسترس است.

- ۱) ماهان - خشکی (۲) ماهان - دریایی (۳) مکیندر - خشکی (۴) مکیندر - دریایی

۱۰۰- کدام گزینه در خصوص مشخصات جبهه هوا، به درستی مطرح شده است؟

- ۱) در صورت برخورد دو توده هوای متفاوت، یک منطقه گذار یا تغییر از نظر دما و رطوبت در مرزهای آن تشکیل می شود.
- ۲) در این پدیده لازم است دو توده هوای متفاوت از نظر دما و رطوبت، در مجاورت یکدیگر قرار بگیرند و با هم برخورد کنند.
- ۳) جبهه قطبی نمونه ای از جبهه های هوا است که در منطقه قطبی تشکیل می شود و موجب بارش های جبهه ای می شود.
- ۴) ناپایداری هوا باعث برخورد توده های هوا با هم می شود و در صورت داشتن رطوبت، موجب بارش غیرهمرفتی می شود.

۱۰۱- کدام گزینه مصداق مناسبی برای عبارت زیر ارائه می‌دهد؟

«هر ناحیه شرایط خاصی را به انسان‌ها ارائه می‌کند و انسان‌ها در چارچوب آن شرایط، دست به عمل می‌زنند.»

- ۱) نواحی کوهستانی که حدود ۴۰ درصد مردم جهان در آن زندگی می‌کنند، دامنه‌های مناسبی برای پرورش دام دارد.
- ۲) نواحی کوهستانی که حدود ۱۰ درصد مردم جهان در آن زندگی می‌کنند، شیب مناسبی برای توسعه کشاورزی دارد.
- ۳) نواحی ساحلی که حدود ۴۰ درصد مردم جهان در آن زندگی می‌کنند، شرایط مناسبی برای فعالیت ماهیگیری دارد.
- ۴) نواحی ساحلی که حدود ۱۰ درصد مردم جهان در آن زندگی می‌کنند، توانمندی‌هایی برای رونق ورزش‌های آبی دارد.

۱۰۲- برخان‌ها نوعی تپه ماسه‌ای هلالی‌شکل در نواحی بیابانی هستند که

- ۱) در اثر انباشته شدن ذرات توسط باد در یک مکان به‌وجود آمده‌اند و دو بازو در جهت باد دارند.
- ۲) در اثر رسوب ذرات توسط باد در یک مکان به‌وجود آمده‌اند و بیش از یک بازو در خلاف جهت باد دارند.
- ۳) در اثر کنده شدن ذرات از یک مکان و انتقال آن‌ها به مکان دیگر به‌وجود آمده‌اند و بیش از یک بازو در جهت باد دارند.
- ۴) در اثر کنده شدن ذرات از یک مکان و انتقال آن‌ها به مکان‌های دیگر به‌وجود آمده‌اند و نیز دو بازو در خلاف جهت باد دارند.

۱۰۳- با توجه به عبارت‌های زیر، کدام گزینه درباره مشخصات و مکان بیابان‌های سرد درست است؟

- الف- با کمبود بارش و تبخیر همراه است و پوشش گیاهی آن ضعیف است.
 - ب- با کمبود بارش و تبخیر زیاد همراه است و پوشش گیاهی آن ضعیف است.
 - ج- در بالاتر یا پایین‌تر از مدار رأس‌الجدی یا در ارتفاعات زیاد قرار گرفته است.
 - د- در عرض جغرافیایی بالاتر از بیابان‌های گرم یا در ارتفاعات زیاد قرار گرفته‌اند.
- ۱) عبارت «ج» برخلاف عبارات «الف» و «ب» و همانند عبارت «د» با مشخصات این بیابان‌ها مطابقت دارد.
 - ۲) عبارت «الف» برخلاف عبارات «ب» و «ج» و همانند عبارت «د» با مشخصات این بیابان‌ها مغایرت دارد.
 - ۳) عبارت «د» برخلاف عبارات «الف» و «ج» و همانند عبارت «ب» با مشخصات این بیابان‌ها مطابقت دارد.
 - ۴) عبارت «ب» برخلاف عبارات «ج» و «د» و همانند عبارت «الف» با مشخصات این بیابان‌ها مغایرت دارد.

۱۰۴- کدام گزینه عبارت زیر را به‌درستی کامل می‌کند؟

«در سطح زمین بستر زندگی و فعالیت‌های انسان محسوب می‌شوند و در بستر شکل می‌گیرند

و این نواحی توسط نواحی سیاسی»

- ۱) نواحی طبیعی - نواحی انسانی - نواحی طبیعی - ملی مانند استانداری‌ها و فروملی مانند کشورها اداره می‌شود.
- ۲) نواحی طبیعی - نواحی انسانی - نواحی طبیعی - ملی مانند کشورها و فروملی مانند استانداری‌ها اداره می‌شود.
- ۳) نواحی انسانی - نواحی طبیعی - نواحی انسانی - ملی مانند کشورها و فروملی مانند استانداری‌ها اداره می‌شود.
- ۴) نواحی انسانی - نواحی طبیعی - نواحی انسانی - ملی مانند استانداری‌ها و فروملی مانند کشورها اداره می‌شود.

۱۰۵- کدام گزینه مطابق با مشخصات خانواده زبانی آفرو - آسیایی تنظیم شده است؟

- ۱) دومین خانواده بزرگ زبانی از نظر تعداد سخنگوست و در قاره‌های مختلف از جمله آسیا و آفریقا گسترده شده است.
- ۲) دومین خانواده بزرگ زبانی از نظر تعداد سخنگوست و مهم‌ترین زبان این ناحیه، زبان رسمی بیش از ۲۰ کشور است.
- ۳) از مهم‌ترین نواحی زبانی به‌شمار می‌رود و معروف‌ترین زبان آن، زبان رسمی بیشتر از ۲۰ ناحیه سیاسی ملی است.
- ۴) مهم‌ترین خانواده زبانی در جنوب‌غربی آسیا و مرکز آفریقا به‌شمار می‌رود و معروف‌ترین زبان آن، زبان قرآن است.

۱۰۶- کدام عبارت درست است؟

- ۱) سوفیست‌ها در استدلال‌های خود بیشتر از مغالطه کمک می‌گرفتند؛ زیرا می‌خواستند سخنوری را آموزش دهند.
 - ۲) سقراط به‌خاطر فروتنی و تواضعی که داشت مایل نبود او را سوفیست بخوانند، بلکه خود را فیلسوفیا معرفی کرد.
 - ۳) کلمه سفسطه در زبان عربی از لفظ «سوفیست» گرفته شده و معنای آن، مغالطه‌کاری است.
 - ۴) لفظ فلسفه عربی‌شده کلمه فیلسوفوس است و اولین بار فیثاغورس آن را به‌کار برد.
- ۱۰۷- اعتقاد به وجود یا عدم وجود روح غیرمادی در انسان، از موضوعات کدام فلسفه مضاف است و در کدام علم تأثیر بیشتری دارد؟

- ۱) انسان‌شناسی فلسفی - روان‌شناسی و اخلاق
- ۲) فلسفه دین - اخلاق و روان‌شناسی
- ۳) انسان‌شناسی فلسفی - دین و سیاست
- ۴) فلسفه دین - دین و روان‌شناسی

۱۰۸- کدام گزینه با مکتب اصالت جامعه سازگارتر است؟

- ۱) وقتی افراد در جامعه زندگی می‌کنند، یک روح جمعی شکل می‌گیرد و آن‌ها را تابعی از ساختار جامعه قرار می‌دهد.
- ۲) انسان‌ها دارای اختیار و اراده آزاد هستند؛ پس می‌توانند آزادانه در جامعه کسب ثروت کنند.
- ۳) برای توسعه اقتصادی در هر کشوری لازم است سرمایه‌داری تقویت شود.
- ۴) در برنامه‌ریزی‌های اجتماعی باید نفع و رشد افراد در نظر گرفته شود.

۱۰۹- کدام عبارت درست است؟

- ۱) هر انسانی که درباره مسائل بنیادین هستی بیندیشد، به دانشی درست درباره جهان و انسان می‌رسد.
 - ۲) کسی که دارای نگرشی نادرست درباره جهان و هستی است، اهل تفکر فلسفی نیست.
 - ۳) اندیشیدن فیلسوفانه، تأمل در مسائل مربوط به هستی و زندگی روزانه است.
 - ۴) کسی که اهل تفکر فلسفی است، نسبت به پذیرش باورهای خود می‌اندیشد.
- ۱۱۰- در تمثیل غار افلاطون، دلیل اصلی زندانیان درون غار سخنان فردی را که برای رهایی آن‌ها برگشته بود، نمی‌پذیرفتند چه بود؟

- ۱) از وضعیت خود راضی بودند و تلاش برای تغییر وضعیت خود را بی‌حاصل می‌دانستند.
- ۲) چشمان‌شان از دیدن نور خورشید دچار دردی طاقت‌فرسا شده بود.
- ۳) سخنان فرد ره‌اشده از غار را خنده‌دار و غیرعقلانی می‌دانستند.
- ۴) زندانیان به سایه‌ها عادت کرده بودند و آن‌ها را حقیقی می‌پنداشتند.

۱۱۱- کدام گزینه از دلایل اطلاق مهد تفکر فلسفی به سرزمین یونان، محسوب نمی‌شود؟

- ۱) مجموعه یا قطعه‌هایی که به زبان فلسفی نگاشته شده است، از یونان باستان به یادگار مانده است.
- ۲) فقط مردمان یونان بودند که درباره مسائل بنیادین هستی تفکر می‌کردند.
- ۳) در آنجا بود که تفسیر جهان با روش عقلانی رایج شد.
- ۴) در یونان باستان بود که دانش فلسفه شکل گرفت.

۱۱۲- هریک از عبارت‌های زیر، به ترتیب بیانگر دیدگاه کدام فیلسوف یونان باستان است؟

در هستی، نیستی راه ندارد.

دگرگونی، قانون زندگی و کائنات است.

اصول ریاضی درباره تمامی موجودات صادق است.

- ۱) پارمنیدس - هراکلیتوس - فیثاغورس
- ۲) تالس - پارمنیدس - هراکلیتوس
- ۳) هراکلیتوس - تالس - پارمنیدس
- ۴) پارمنیدس - تالس - فیثاغورس

۱۱۳- از نظر سقراط کدام افترا از دیرباز به او نسبت داده می‌شد؟

- (۱) خود را داناترین مردم معرفی کردن
 (۲) ماه و خورشید را به خدایی قبول نداشتن
 (۳) حق جلوه دادن باطل و آموختن این کار به دیگران
 (۴) سرتابیدن از فرمان الهی

۱۱۴- کدام عبارت درباره سقراط و اندیشه‌های او درست است؟

- (۱) موضوعات مورد علاقه و توجه او فقط مسائل اساسی زندگی و جهان و هستی بود.
 (۲) با مطالعه و تأمل در زندگی او می‌توان با اندیشه‌های فلسفی او آشنا شد.
 (۳) از نظر او گریز از بدی دشوار نیست، گریز از مرگ دشوار است.
 (۴) جامعه آتن در زمان وی به شدت متأثر از اندیشه‌های او بود.

۱۱۵- کدام عبارت درست است؟

- (۱) اینکه درباره یک موضوع واحد، میان افراد اختلاف نظر وجود دارد، نشان‌دهنده نسبی بودن معرفت است.
 (۲) علی‌رغم گستردگی شناخت و فهم ما از جهان، باز هم شناخت ما محدود است.
 (۳) امکان معرفت امری بدیهی است که همه انسان‌ها آن را می‌پذیرند.
 (۴) از نظر گرگیاس انسان نمی‌تواند واقعیت‌های هستی را بشناسد.

۱۱۶- کدام گزینه از مسائل معرفت‌شناسی محسوب نمی‌شود؟

- (۱) چرا میان شناخت افراد از یک موضوع تفاوت وجود دارد؟
 (۲) انسان به کدام موضوعات و حقایق می‌تواند علم پیدا کند؟
 (۳) درک واقعیت‌های هستی برای انسان امکان‌پذیر است؟
 (۴) چرا هر پدیده‌ای باید علتی داشته باشد؟

۱۱۷- کدام گزینه «معتبر بودن شناخت حسی» را بیان می‌کند؟

- (۱) با استفاده از حواس خود می‌فهمیم که از هر شیء برای چه کاری می‌توان استفاده کرد.
 (۲) تنها با ابزار حس می‌توانیم جهان محسوسات و مادی را درک کنیم.
 (۳) توسط حواس خود می‌توانیم تمایز و تفاوت‌های اشیاء را بشناسیم.
 (۴) اگر یکی از حواس ما خطا کند، حواس دیگر آن را اصلاح می‌کند.

۱۱۸- کدام عبارت درباره «مبانی علوم تجربی»، درست است؟

- (۱) هر علم تجربی متناسب با موضوعی که بررسی می‌کند، مبانی مخصوص به خود را دارد.
 (۲) همه دانشمندان قبل از بررسی داده‌های حسی، آن‌ها را مورد بررسی قرار می‌دهند.
 (۳) عقل با همکاری حس و تحلیل عقلانی یافته‌های حسی، آن‌ها را اثبات می‌کند.
 (۴) انسان در شناخت هر پدیده‌ای از آن‌ها استفاده می‌کند.

۱۱۹- به عقیده کدام فیلسوف، انسان داده‌های حسی را در قالب مفاهیم علیت، زمان و مکان که در نزد خود دارد، درک می‌کند؟

- (۱) هیوم (۲) کانت (۳) دکارت (۴) اوگوست کنت

۱۲۰- کدام گزینه، عبارت زیر را به درستی کامل می‌کند؟

«در دوره جدید اروپا»

- (۱) مسئله هستی‌شناسی در کانون مباحثات فلسفی آن‌ها قرار گرفت.
 (۲) تمام فیلسوفان غربی به تجربه‌گرایی و دانش تجربی روی آوردند.
 (۳) بی‌مهری به تفکر عقلی، اشکالات نظری متعددی را پدید آورد.
 (۴) همه فیلسوفان تجربه‌گرا منکر شهود معنوی و تجربه دینی بودند.

۱۲۱- کدام عبارت با نظر افلاطون دربارهٔ نفس، هم‌خوانی ندارد؟

- (۱) در ابتدای تولد، انسان فاقد نفس است، ولی به‌مرور آن را کسب می‌کند.
- (۲) وظیفهٔ هر انسانی این است که نفس خود را به فضایل آراسته نماید.
- (۳) آنچه انسان را از سایر حیوانات متمایز می‌کند، جزء عقلانی او است.
- (۴) قوهٔ نطق و قابلیت حیات، مربوط به نفس انسان است.

۱۲۲- کدام دسته از فیلسوفان، انسان را موجودی دوبعدی و دارای جسم و روح می‌دانند؟

- (۱) ارسطو، افلاطون، هابز
- (۲) هابز، دکارت، ویلیام جیمز
- (۳) کانت، دکارت، ارسطو
- (۴) مارکس، برگسون، دکارت

۱۲۳- کدام عبارت توصیف درستی از تمام فیلسوفان مسلمان بوده و نظر آنان دربارهٔ حقیقت انسان را بیان می‌کند؟

- (۱) از نظر آن‌ها نمی‌توان انسان را به یک موجود صرفاً زمینی تقلیل داد و در عین حال او را دارای ویژگی‌های اخلاقی متعالی دانست.
- (۲) براساس اعتقاد آنان، انسان دارای دو بعد مادی و روحانی است که نفس یا روح، بعد از تولد از عالمی دیگر به بدن ضمیمه می‌شود.
- (۳) آن‌ها علاوه بر فیلسوف بودن، با قدم سلوک معنوی، مراتب برتر و مجرد هستی را شهود می‌کردند و می‌دانستند که شهود، در توان نفس است نه بدن.
- (۴) چون وحی الهی را با ایمان قلبی پذیرفته بودند، به سخن قرآن در باب روح انسان باور داشتند.

۱۲۴- کدام ویژگی، وجه تمایز فعل اخلاقی از فعل طبیعی است؟

- (۱) نیازهای فردی و شخصی را شامل می‌شوند.
- (۲) می‌توانند مورد ستایش یا سرزنش قرار گیرند.
- (۳) انسان‌ها به‌صورت فطری به آن گرایش دارند.
- (۴) همهٔ انسان‌ها عامل به آن افعال هستند.

۱۲۵- کدام گزینه با نظر ارسطو در باب معیار فعل اخلاقی سازگار است؟

- (۱) حالت تفریط قوهٔ غضب، تهور و حالت تفریط قوهٔ شهوت، خمودی است.
- (۲) عقل همواره دارای اعتدال است و قوای دیگر را به اعتدال می‌رساند.
- (۳) معیار فعل اخلاقی در وجدان همهٔ انسان‌ها وجود دارد.
- (۴) اعتدال در قوا، عامل سعادت و نیکبختی است.



آزمون ۱۲ از ۱۲



اگر دانشگاه اصلاح شود مملکت اصلاح می‌شود.
امام خمینی (ره)

شرکت تعاونی خدمات آموزشی کارکنان
سازمان سنجش آموزش کشور

ویژه پیاپی یازدهم

**پاسخ تشریحی آزمون آزمایشی
سنجش یازدهم - جامع نوبت دوم
(۱۴۰۲/۰۲/۱۵)**

ادبیات و علوم انسانی (یازدهم)

کارنامه آزمون، عصر روز برگزاری آن از طریق سایت اینترنتی زیر قابل مشاهده می‌باشد:

www.sanjeshserv.ir

مدیران، مشاوران و دبیران محترم دبیرستان‌ها و مراکز آموزشی

به منظور فراهم نمودن زمینه ارتباط مستقیم مدیران، مشاوران و دبیران محترم دبیرستان‌ها و مراکز آموزشی همکار در امر آزمون‌های آزمایشی سنجش و بهره‌مندی از نظرات ارزشمند شما عزیزان در خصوص این آزمون‌ها، آدرس پست الکترونیکی test@sanjeshserv.com معرفی می‌گردد. از شما عزیزان دعوت می‌شود، دیدگاه‌های ارزشمند خود را از طریق آدرس فوق با مدیر تولیدات علمی و آموزشی این مجموعه در میان بگذارید.



کانال تلگرام آزمون‌های آزمایشی سنجش @sanjesheducationgroup

ریاضی و آمار (۲)

۱. گزینه ۳ درست است.

$$\sim (p \vee (q \wedge r)) \equiv \sim p \wedge \sim (q \wedge r) \equiv \sim p \wedge (\sim q \vee \sim r)$$

۲. گزینه ۱ درست است.

در گزینه ۱ باید شرط $C \neq \emptyset$ اضافه شود.

۳. گزینه ۲ درست است.

$$f = \{(3, -1), (-2, 7), (4, 1)\} \Rightarrow \frac{f}{f} = \{(3, 1), (-2, 1), (4, 1)\}$$

$$\frac{f}{f} - f = \{(3, 1 - (-1)), (-2, 1 - 7), (4, 1 - 1)\}$$

$$= \{(3, 2), (-2, -6), (4, 0)\}$$

۴. گزینه ۴ درست است.

$$\begin{cases} f(x) = x^2 - 2x - 4 \\ g(x) = [x] + [-x] \end{cases}, \quad [x] + [-x] = \begin{cases} 0 & x \in Z \\ -1 & x \notin Z \end{cases}$$

$$\begin{cases} x \in Z \Rightarrow [x] + [-x] = 0 \Rightarrow f(x) = g(x) = x^2 - 2x - 4 = 0 \Rightarrow x = \frac{2 \pm 2\sqrt{5}}{2} = 1 \pm \sqrt{5} \\ \text{(چون } x \in Z \text{ پس هر دو (غقق) است.)} \end{cases}$$

$$\begin{cases} x \notin Z \Rightarrow [x] + [-x] = -1 \Rightarrow f(x) = g(x) = x^2 - 2x - 4 = -1 \end{cases}$$

$$\Rightarrow x^2 - 2x - 3 = 0 \Rightarrow \begin{cases} x = -1 \\ x = 3 \end{cases} \text{ (چون } x \notin Z \text{ پس هر دو (غقق) است.)}$$

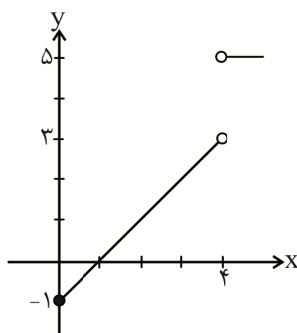
بنابراین، این دو ضابطه در هیچ نقطه‌ای مشترک نیستند.

۵. گزینه ۳ درست است.

نمودار f را رسم می‌کنیم.

برد تابع f به صورت $\{-1 \leq y < 3\} \cup \{5\}$ است.

اعداد صحیح در این برد به صورت $5, 2, 1, 0, -1$ است که شامل ۵ عدد صحیح می‌شود.



۶. گزینه ۱ درست است.

$$f(x^2) = 2f(x) - (f(x))^2 \Rightarrow c = 2c - c^2 \Rightarrow c^2 - c = 0$$

$$\Rightarrow c(c-1) = 0 \Rightarrow \begin{cases} c = 0 \\ c = 1 \end{cases}$$

۷. گزینه ۴ درست است.

چون f تابع همانی است، پس $f(x) = x$ است و لذا داریم:

$$\frac{ax - x^2}{bx - 2} = x \Rightarrow ax - x^2 = bx^2 - 2x \Rightarrow \begin{cases} a = -2 \\ b = -1 \end{cases}$$

$$a^2 + b^2 - 2 = (-2)^2 + (-1)^2 - 2 = 3$$

بنابراین:

۸. گزینه ۲ درست است.

در تابع ثابت، تمامی مؤلفه‌های دوم برابرند:

$$2a - 2b = a + b = 4$$

$$\Rightarrow \begin{cases} 2a - 2b = 4 \\ a + b = 4 \end{cases} \Rightarrow \begin{cases} 2a - 2b = 4 \\ 2a + 2b = 8 \end{cases} \\ \underline{4a = 12} \Rightarrow a = 3$$

$$a + b = 4 \Rightarrow b = 1$$

$$a^2 - b = 3^2 - 1 = 8$$

بنابراین:

۹. گزینه ۴ درست است.

$$f(x) = |x - 2|$$

$$\begin{cases} x - 2 > 0 \Rightarrow x > 2 \Rightarrow f(x) = x - 2 \\ x - 2 < 0 \Rightarrow x < 2 \Rightarrow f(x) = -(x - 2) = -x + 2 \end{cases}$$

$g(x) = x$ تابع همانی

$$\Rightarrow \begin{cases} x - 2 = x & (x > 2) \\ -x + 2 = x \Rightarrow x = 1 & (x < 2) \end{cases}$$

$$f(1) = |1 - 2| = 1 \Rightarrow (1, 1)$$

۱۰. گزینه ۳ درست است.

$$\begin{cases} 1 < \sqrt{2} < 2 \Rightarrow 3 < 3\sqrt{2} < 6 \Rightarrow 0 < 3\sqrt{2} - 3 < 3 \Rightarrow \text{sign}(3\sqrt{2} - 3) = 1 \\ 1 < \sqrt{3} < 2 \Rightarrow 2 < 2\sqrt{3} < 4 \Rightarrow -2 < 2\sqrt{3} - 4 < 0 \Rightarrow \text{sign}(2\sqrt{3} - 4) = -1 \end{cases}$$

$$f(x) = \text{sign}(x) = \begin{cases} 1 & x > 0 \\ 0 & x = 0 \\ -1 & x < 0 \end{cases}$$

$$f(x) = \frac{1}{-1} = -1$$

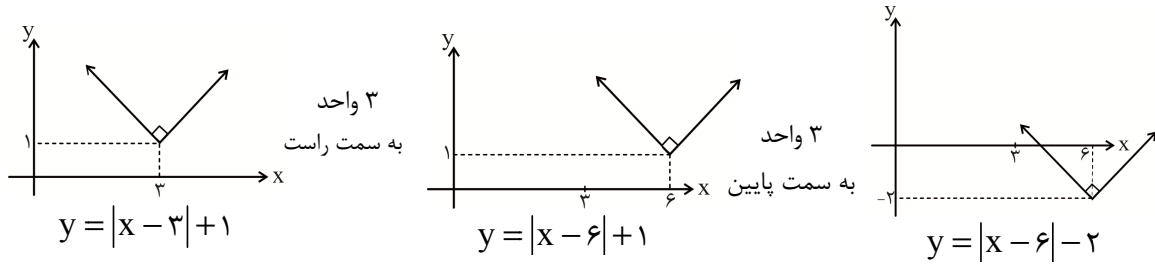
بنابراین:

۱۱. گزینه ۲ درست است.

$$f(x) = [3 - x]$$

$$\Rightarrow \begin{cases} f(2/2) = [3 - 2/2] = [5/2] = 2 \\ f(1/1) = [3 - 1/1] = [2] = 1 \end{cases} \Rightarrow \frac{2 + f(2/2)}{1 + f(1/1)} = \frac{2 + 2}{1 + 1} = 2$$

۱۲. گزینه ۱ درست است.



بنابراین معادله نمودار به دست آمده، به صورت $y = |x - 6| - 2$ خواهد بود.

۱۳. گزینه ۴ درست است.

$$f(x) = |x - 4| + [x + 4]$$

$$f(-\sqrt{3}) = \left| \underbrace{-\sqrt{3} - 4}_{< 0} \right| + [-\sqrt{3} + 4] = -(-\sqrt{3} - 4) + 2 = 6 + \sqrt{3}$$

$$f(\sqrt{3}) = \left| \underbrace{\sqrt{3} - 4}_{< 0} \right| + [\sqrt{3} + 4] = -(\sqrt{3} - 4) + 5 = 9 - \sqrt{3}$$

بنابراین:

$$f(-\sqrt{3}) + f(\sqrt{3}) = 15$$

۱۴. گزینه ۱ درست است.

$$[x] = -1 \Rightarrow -1 \leq x < 0 \Rightarrow 0 \leq x + 1 < 1$$

بنابراین: $|x + 1| = x + 1$ است و در نتیجه:

$$f(x) = |x + 1| - 1 = x + 1 - 1 = x$$

۱۵. گزینه ۲ درست است.

$$(f + g)(x) = f(x) + g(x)$$

$$\Rightarrow 2x - 1 = x^2 + g(x) \Rightarrow g(x) = -(x^2 - 2x + 1) = -(x - 1)^2$$

۱۶. گزینه ۳ درست است.

$$2f = \{(2, 6), (0, 2), (-2, 8), (5, 2)\}$$

$$\frac{g}{2} = \{(2, 1), (0, 2), (-1, 1), (4, 3)\}$$

$$2f + \frac{g}{2} = \{(2, 7), (0, 4)\}$$

بنابراین:

۱۷. گزینه ۱ درست است.

$$D_f = D_g = \mathbb{R}$$

$$D_{\frac{f}{g}} = D_f \cap D_g - \{x | g(x) = 0\} = \mathbb{R} - \{x | 2x^2 - 8 = 0\}$$

$$\Rightarrow D_{\frac{f}{g}} = \mathbb{R} - \{x | x^2 = 4\} = \mathbb{R} - \{\pm 2\}$$

۱۸. گزینه ۲ درست است.

برای محاسبه شاخص سلامت یک شخص، وزن فرد را به توان دوم قدش برحسب متر تقسیم می‌کنیم:

$$۱۷۵ = ۱/۷۵ \text{ سانتی‌متر}$$

$$\text{شاخص سلامت} = \frac{۸۵}{(۱/۷۵)^۲} = \frac{۸۵}{۳/۰۶} \approx ۲۷/۷۷ \Rightarrow [۲۷/۷۷] = ۲۷$$

۱۹. گزینه ۴ درست است.

جمعیت شاغل + جمعیت بیکار = جمعیت فعال جامعه

$$\text{نرخ بیکاری} = \frac{\text{جمعیت بیکار}}{\text{جمعیت فعال}} \times ۱۰۰ = \frac{۵}{۲۵} \times ۱۰۰ = ۲۰\%$$

۲۰. گزینه ۳ درست است.

$$\bar{x} = \frac{۱۱+۱۲+۱۳/۵+۱۴+۱۵+۱۶/۵+۱۷+۲۱}{۸} = \frac{۱۲۰}{۸} = ۱۵ \text{ میلیون تومان}$$

$$\Rightarrow \text{خط فقر میانگین است} \Rightarrow \text{خط فقر} = \frac{\bar{x}}{۲} = \frac{۱۵}{۲} = ۷/۵$$

زبان و ادبیات فارسی (۲)

۲۱. گزینه ۴ درست است.

بررسی گزینه‌ها:

(۲) طبق صفحه ۳۸ کتاب درست است.

(۱) طبق صفحه ۱۸ کتاب درست است.

(۴) طبق صفحه ۸۱ کتاب نادرست است. (در آثار سبک هندی)

(۳) طبق صفحه ۵۸ کتاب درست است.

۲۲. گزینه ۱ درست است.

به ترتیب، طبق صفحات ۸۲ و ۵۸ کتاب

۲۳. گزینه ۳ درست است.

معروف‌ترین شاعر قرن نهم هجری، جامی است که کتاب بهارستان را به تقلید از گلستان سعدی به نثر مسجع نوشت و در کتاب نفعات‌الانس خود نیز شیوه تذکره‌الاولیای عطار را در بیان حقایق عرفانی و ذکر احوال عارفان به کار برد. او همچنین مثنوی‌هایی به پیروی از نظامی سرود که تحفة‌الاحرار یکی از آنها است. (صفحات ۱۸ و ۱۴ کتاب)

۲۴. گزینه ۲ درست است.

به ترتیب، طبق صفحات ۶۱، ۱۷، ۱۵، ۱۷، ۶۱ و ۶۱

۲۵. گزینه ۴ درست است.

طبق صفحه ۳۹ کتاب، کلماتی مانند «بیلاق، قشلاق، قشون و یورش» از واژگان ترکی هستند که وارد زبان فارسی شده‌اند.

۲۶. گزینه ۱ درست است.

به ترتیب، طبق صفحات ۱۶، ۸۴، ۸۴، ۸۴ و ۳۸ کتاب

۲۷. گزینه ۳ درست است.

طبق صفحات ۳۶ و ۳۷ کتاب

۲۸. گزینه ۱ درست است.

طبق صفحه ۸۱ کتاب، یکی از ویژگی‌های زبانی شعر سبک هندی، به کار بردن لغاتی مانند نراکت، قالی، شیشه، پل، بخیه، سفال و ... است که تا آن زمان کمتر در شعر راه داشت، ولی در این دوره رواج یافت. (در گزینه ۲، واژه «قالی = قال + پای نکره»، به معنی سخن است، نه قالی و فرش.)

۲۹. گزینه ۴ درست است.

وزن عروضی همه گزینه‌ها، (فاعلاتن فاعلن فاعلاتن فاعلن) است؛ به جز گزینه ۴ که بر وزن (فاعلاتن فع لن فاعلاتن فع لن) است.

۳۰. گزینه ۲ درست است.

بررسی وزن گزینه‌ها:

- (۱) فاعلاتُ فاعلن فاعلاتُ فاعلن (وزن دوری یا همسان دولختی یا متناوب دارد).
- (۲) مستفعلن مستفعلن مستفعلن مستفعلن (وزن دوری ندارد).
- (۳) مستفعلن فعولن مستفعلن فعولن / مفعول فاعلاتن مفعول فاعلاتن (وزن دوری دارد).
- (۴) مفتعلن مفاعلن مفتعلن مفاعلن (وزن دوری دارد).

۳۱. گزینه ۳ درست است.

وزن درست گزینه ۳، (فاعلاتن فاعلاتن فاعلن) است.

۳۲. گزینه ۱ درست است.

بررسی وزن گزینه‌ها:

- (۱) مفعولُ مفاعیلن مفعولُ مفاعیلن = سه‌تایی چهارتایی / مستفعلُ مفعولن مستفعلُ مفعولن = چهارتایی سه‌تایی
- (۲) مفاعلن فاعلاتن مفاعلن فعلن (۳) فاعلاتن فاعلاتن فاعلاتن فاعلن (۴) مفتعلن فاعلن مفتعلن فاعلن

۳۳. گزینه ۴ درست است.

بررسی وزن گزینه‌ها:

- (۱) فعولن فعولن فعولن فعل (۲) فعولن فعولن فعولن (۳) مفاعیلن مفاعیلن فعولن
- (۴) فعولن فعولن فعولن فعولن (که با وزن بیت سؤال، یکسان است)

۳۴. گزینه ۱ درست است.

بررسی وزن مصراع‌ها:

- الف ، د ، ه = فاعلاتن فعلن فاعلاتن فعلن / ب = فاعلاتن فاعلاتن فاعلاتن فعلن / ج = فاعلاتن فاعلاتن فاعلاتن فعلن

۳۵. گزینه ۳ درست است.

وزن بیت، (مفتعلن مفاعلن مفتعلن مفاعلن) است؛ بنابراین باید هجاهای بیت را چهارتایی چهارتایی دسته‌بندی کرد.

۳۶. گزینه ۴ درست است.

بررسی وزن ابیات:

- (۱) مفعولُ مفاعیلُ مفاعیلُ فعولن / مستفعلُ مستفعلُ مستفعلُ فع لن
- (۲) مفعولُ مفاعیلُ مفاعیلُ فعل (۳) مفعولُ مفاعلن مفعولُ مفاعلن (۴) مفعولُ مفاعیلن مفعولُ مفاعیلن

۳۷. گزینه ۲ درست است.

تشبیه به کاررفته در تمام گزینه‌ها از نوع گسترده است؛ زیرا ادات تشبیه در آن‌ها وجود دارد (بسان، به‌کردار، چون، وش، وار)، ولی در گزینه ۲ تشبیه از نوع فشرده اسنادی است (دندانم، چراغ تابان بود؛ یعنی: مانند چراغ تابان بود).

۳۸. گزینه ۳ درست است.

استعاره به کار رفته در همه گزینه‌ها، از نوع استعاره مکنیه است (نالیدن سنگ، مهر چرخ، رخ اندیشه، زلف سخن)، ولی استعاره به کاررفته در گزینه ۳، مانند بیت سؤال، از نوع مصرّحه است (بازار استعاره از دنیا، گل استعاره از معشوق).

۳۹. گزینه ۱ درست است.

مهم‌ترین نوع مجاز، مجاز به علاقه شباهت یا مشابهت است (یعنی همان استعاره مصرّحه) و تنها گزینه‌ای که مجاز به علاقه شباهت دارد، گزینه ۱ است (نرگس = مجازاً چشم معشوق).

در گزینه‌های دیگر: «نگین، مجاز از انگشتر»، «سر، مجاز از اندیشه و فکر» و «دم، مجاز از سخن» است که هیچ‌کدامشان مجاز به علاقه شباهت نیست.

۴۰. گزینه ۴ درست است.

بررسی گزینه‌ها:

- ۱) لب لعل = تشبیه فشرده اضافی / بوی شیر از لب لعل شان می‌آید = کنایه
- ۲) شربت وصل = تشبیه فشرده اضافی / خون جگر دادن = کنایه
- ۳) سیب زرخدان = تشبیه فشرده اضافی / افتادن در چاه = کنایه
- ۴) چندمرده حلاج بودن = کنایه / تشبیه ندارد.

۴۱. گزینه ۲ درست است.

بررسی گزینه‌ها:

- ۱) راه دین زدن = کنایه از منحرف کردن از دین و ترک دین کردن / سنگین دل بودن = کنایه از بی‌رحم بودن (۲ کنایه)
- ۲) پرده افتادن = کنایه از آشکار شدن (۱ کنایه)
- ۳) راه خواب زدن = کنایه از بی‌خوابی کشیدن / نقش بر آب زدن = کنایه از کار بیهوده کردن (۲ کنایه)
- ۴) خشت زیر سر داشتن = کنایه از فقیر بودن / پا بر سر هفت اختر داشتن = کنایه از بلندی مقام و مرتبه (۲ کنایه)

۴۲. گزینه ۳ درست است.

اینکه صدف، کام داشته باشد و گوهر، آبرو = تشخیص و استعاره مکنیه / لعل = استعاره مصرّحه از لب معشوق / کام مجاز از دهان (معنی حقیقی = سقف دهان) و حرف مجاز از سخن / تلخ کردن کام = کنایه از ناامید و ناراحت کردن / صدف، گوهر = مراعات نظیر یا تناسب در بیت، تشبیه فشرده (بلیغ) یا گسترده وجود ندارد.

۴۳. گزینه ۱ درست است.

بررسی گزینه‌ها:

- ۱) دلستانی = کنایه از عاشق کردن / تشبیه گسترده ندارد («چون»، ادات تشبیه نیست).
- ۲) دل دادن = کنایه از عاشق شدن / دل باغ = تشخیص و استعاره مکنیه
- ۳) اینکه ابر شرمنده شود = تشخیص / آب شدن = کنایه از خجالت‌زده شدن
- ۴) نگین = مجاز از انگشتر / چون نگین = تشبیه گسترده

۴۴. گزینه ۴ درست است.

بررسی ابیات: الف - با چاه سخن گفتن = کنایه از تنهایی، تشخیص و استعاره مکنیه / ب- آن نور (مانند) گلشن شود = تشبیه بلیغ اسنادی / ج- نوازش کردن گل‌های یتیم = تشخیص و استعاره مکنیه / د- آینه‌وش بود = کنایه و تشبیه گسترده / ه- چون شبنم افتاده بودن = کنایه و تشبیه گسترده / مهر به جانم رسید، به عیوق بر شدم = کنایه

۴۵. گزینه ۲ درست است.

بررسی گزینه‌ها:

- ۱) طبق صفحه ۱۴ کتاب درست است.
- ۲) این ابیات را می‌توان به دو شیوه «چهارتایی سه‌تایی» (مستفعلن فعولن مستفعلن فعولن) یا «سه‌تایی چهارتایی» (مفعول فاعلاتن مفعول فاعلاتن) دسته‌بندی هجایی کرد.
- ۳) وزن این ابیات، متناوب یا همسان دولختی یا دوری است.
- ۴) ای شاخ تر و ای مصر و شکر برقصید = تشخیص و استعاره مکنیه / بهار جان‌ها = استعاره مصرّحه از معشوق یا مجاز به علاقه شباهت / تکرار «آمد» و «به رقص آ» = واژه‌آرایی

۴۶. گزینه ۳ درست است.

بررسی گزینه‌ها:

- ۱) این ابیات، بر وزن «مفاعلهن فاعلاتن مفاعلهن فعولن» است که همسان دولختی محسوب نمی‌شود.
- ۲) این ابیات را نمی‌توان به دو شیوه، دسته‌بندی هجایی کرد.
- ۳) مرغ دل = تشبیه فشرده اضافی یا اضافه تشبیهی / مرغ دلم به دام تو الفت گرفت = کنایه از عاشق شدن / مرغ، آشیان، دام

= تناسب یا مراعات نظیر

۴) بوستان سعدی، در قالب مثنوی سروده شده، ولی این ابیات در قالب غزل است. ضمناً سعدی فقط در سرودن غزل‌های عاشقانه، سرآمد شاعران است؛ نه هر نوع غزلی. (طبق صفحه ۱۴ کتاب)

۴۷. گزینه ۱ درست است.

مفهوم مشترک همه گزینه‌ها، آزادی و امید به رهایی است (آیا می‌شود از این قفس تنگ رها شوم؟ / بال و پر به من بده، جای خرم و تازه به من بده / وقتی از این بند و قفس غم رها شوم، دلم شاد می‌شود)، ولی مفهوم گزینه ۱، ناامیدی از نجات و رضایت به شرایط زندان است (به کنج قفس بساز).

۴۸. گزینه ۴ درست است.

با کمی دقت در خوانش و مفهوم اشعار، به راحتی می‌توان به پاسخ رسید.

۴۹. گزینه ۲ درست است.

«شکستن سد فولادین دشمنان با هجوم ما» و «جوشن آتش بیوش و در مصاف و جنگ با خسان و دشمنان چون شراره و آتش باید رفت»، هر دو درباره مقاومت و پایداری در برابر دشمنان است.

۵۰. گزینه ۴ درست است.

بررسی ابیات:

(الف) با تعلق (وابستگی) نمی‌توان به سلامت زندگی را سپری کرد. (توصیه به عدم وابستگی)

(ب) نمی‌توان به‌زور دیگران را عاشق خود کرد. (عشق یک‌طرفه)

(ج) بالآخره باید همه چیز را گذاشت و رفت. (مرگ)

(د) تمام عمرم به فکر رهایی از زندان دنیا گذشت. (زندگی سخت و دشوار)

علوم اجتماعی (۲)

۵۱. گزینه ۱ درست است.

نمونه تاریخی	ویژگی	فعالیت اجتماعی - سیاسی
تدوین رساله‌های جهادیه جنبش تنباکو	همکاری با حاکم نامشروع در حد واجبات نظامیه اصلاح رفتار حاکمان یا ساختار حکومت	مقاومت منفی فعالیت رقابت آمیز اصلاحی
جنبش عدالتخانه، انقلاب مشروطه	تغییر ساختار سیاسی	انقلاب اجتماعی

(درس ۱۴ - فصل ۴ - ص ۱۲۰)

۵۲. گزینه ۴ درست است.

انقلاب‌های آزادی‌بخش در مقابله با استعمار قدیم و حذف کارگزاران مستقیم غرب موفق می‌شدند، ولی در قطع وابستگی اقتصادی و فرهنگی توفیقی نداشتند و به همین سبب، از فردای پیروزی، استعمار با دست کارگزاران این انقلاب‌ها، در چهره استعمار نو بازمی‌گشت. (درس ۱۴ - فصل ۴ - ص ۱۲۰)

۵۳. گزینه ۲ درست است.

منورالفرکان، مشروطه را نوعی حاکمیت سکولار، مانند دولت انگلستان می‌دانستند. سایر گزینه‌ها درست‌اند. (درس ۱۴ - فصل ۴ - ص ۱۱۷، ۱۱۸ و ۱۱۹)

۵۴. گزینه ۳ درست است.

حرکت‌های اجتماعی روشنفکران چپ، در چارچوب اندیشه‌های ناسیونالیستی، سوسیالیستی و مارکسیستی بود. منظور از واجبات نظامیه اموری است که برای بقای زندگی اجتماعی لازم است؛ مانند حفظ امنیت یا مقابله با دشمنان خارجی. (درس‌های ۱۳ و ۱۴ - فصل ۴ - ص ۱۱۳ و ۱۱۶)

۵۵. گزینه ۱ درست است.

تغییر ساختار نظام سیاسی جامعه ← جنبش عدالتخانه

منع دخالت‌های دولت و آزادی فعالیت صاحبان سرمایه، در جهت تضمین پیشرفت جامعه ← اقتصاددانان لیبرال محدود نشدن سرمایه‌گذاری شرکت‌های بین‌المللی به منطقه‌ای خاص ← نهادهای بین‌المللی و بازارهای مشترک منطقه‌ای (درس‌های ۸، ۹ و ۱۴ - فصل‌های ۳ و ۴ - ص ۱۱۶، ۷۶ و ۶۸)

۵۶. گزینه ۳ درست است.

دولت مصر به رهبری جمال عبدالناصر، مظهر ناسیونالیسم عربی بود، اما پس از مرگ او انور سادات، رئیس‌جمهور وقت مصر با امضای قرارداد کمپ دبوید، اسرائیل را به رسمیت شناخت و این مسئله، موقعیت گروه‌های فلسطینی را تضعیف کرد. (درس ۱۵ - فصل ۴ - ص ۱۲۷)

۵۷. گزینه ۴ درست است.

انقلاب فرانسه در سال ۱۷۸۹ م با آرمان‌ها و ارزش‌های مدرنی شکل گرفت که پس از رنسانس به‌وجود آمده بودند. این انقلاب ابتدا در خاستگاه خود، فرانسه گرفتار مشکلاتی شد، اما به‌زودی به‌صورت سلسله انقلاب‌های ۱۸۳۰ م و ۱۸۴۸ م حیاتی مجدد یافت و همه کشورهای اروپایی را فرا گرفت.

انقلاب اکتبر ۱۹۱۷ م روسیه نیز، گرچه به‌دلیل رویکرد چپ و سوسیالیستی با دیگر انقلاب‌های اروپایی تفاوت داشت، ولی به‌دلیل سکولار بودن، درون فرهنگ غرب قرار می‌گرفت. دیگر انقلاب‌ها و جنبش‌های آزادی‌بخش قرن بیستم نیز تقلیدی از انقلاب‌های مدرن بودند. (درس ۱۵ - فصل ۴ - ص ۱۲۵)

۵۸. گزینه ۴ درست است.

انقلاب اسلامی ایران، بازگشت مردم ایران به حرکت ناتمامی بود که در مشروطه آغاز کرده بودند. این بازگشت با هزینه نزدیک به صد سال تجربه تاریخی انجام می‌شد؛ تجربه رقابت با منورالفکران غرب‌گرا، استبداد استعماری و روشنفکرانی که در حاشیه بلوک شرق و غرب عمل می‌کردند. (درس ۱۴ - فصل ۴ - ص ۱۱۹)

۵۹. گزینه ۱ درست است.

در جهان دوقطبی قرن بیستم، انقلاب اسلامی ایران از آن جهت که یک نظام سیاسی وابسته به بلوک غرب (پهلوی) را هدف قرار داده بود، اهمیت می‌یافت، اما چون به بلوک شرق وابسته نبود، از اهمیت آن کاسته می‌شد.

انقلاب اکتبر ۱۹۱۷ م روسیه نیز، گرچه به‌دلیل رویکرد چپ و سوسیالیستی با دیگر انقلاب‌های اروپایی تفاوت داشت، ولی به‌دلیل سکولار بودن، درون فرهنگ غرب قرار می‌گرفت.

انقلاب اسلامی ایران با الگو گرفتن از فقه اجتماعی و سیاسی شیعی، از منظر دینی و فرهنگی به شناخت بحران‌ها و چالش‌های جهان اسلام پرداخت و با بازگشت به هویت اسلامی، فرصت جدیدی را برای جهان غرب، جهت حل بحران‌های معرفتی و معنوی آن پدید آورد. (درس ۱۵ - فصل ۴ - ص ۱۲۴ و ۱۲۵)

۶۰. گزینه ۱ درست است.

انقلاب اسلامی ایران، در چارچوب آرمان‌ها و ارزش‌های سکولار جهان غرب قرار نداشت، بلکه از متن فرهنگ اسلامی برمی‌خاست و برای حفظ هویت اسلامی و تأمین حقوق از دست‌رفته امت اسلامی شکل گرفته بود. بر این اساس، انقلاب اسلامی نخستین انقلابی بود که بعد از انقلاب فرانسه اتفاق می‌افتاد؛ زیرا هیچ‌یک از انقلاب‌هایی که پس از انقلاب فرانسه رخ داده بودند، یک انقلاب جدید نبودند، بلکه همه در جهت بسط و گسترش انقلاب فرانسه بودند. (درس ۱۵ - فصل ۴ - ص ۱۲۴)

۶۱. گزینه ۲ درست است.

انباشت ثروت جهان در دست جمعی اندک، تنها با فقر و وابستگی اقتصادی و سیاسی انبوه آدمیان امکان پذیر است. (غ: درس ۱۵ - فصل ۴ - ص ۱۳۲)
بحران‌های معرفتی و معنوی جهان غرب با انقلاب اسلامی و شکل‌گیری جنبش‌های اسلامی فرصت بروز و ظهور یافتند. (ص: درس ۱۵ - فصل ۴ - ص ۱۳۰)
انقلاب اسلامی ایران فقط یک انقلاب سیاسی نبود، بلکه هویتی فرهنگی و تمدنی داشت. (غ: درس ۱۴ - فصل ۴ - ص ۱۲۰)
قدرت حاکمان سکولار در کشورهای مسلمان، ریشه در اعتقادات و پیشینه تاریخی این کشورها نداشت. (غ: درس ۱۳ - فصل ۴ - ص ۱۱۱)

۶۲. گزینه ۴ درست است.

اقتصاد قرون وسطی براساس روابط اجتماعی ارباب‌رعیتی بود که در آن کشاورزان، وابسته به زمین بودند و امکان جابه‌جایی نداشتند. نظریه پردازان لیبرال، آزادی فعالیت صاحبان سرمایه را ضامن پیشرفت جامعه می‌دانستند و مخالف هر نوع مداخله

دولت در اقتصاد بودند. آنان حتی کمک به مستمندان را بیهوده می‌دانستند. (درس ۹ - فصل ۳ - ص ۷۶)

۶۳. گزینه ۳ درست است.

سکولاریسم آشکار باورها و فلسفه‌هایی را شامل می‌شود که آشکارا، ابعاد غیرمادی جهان هستی را انکار می‌کنند. دئیسم یعنی اعتقاد به خدایی که هیچ برنامه‌ای برای هدایت و سعادت بشر ندارد. در دوران رنسانس رویکرد دنیوی به عالم، در سطح هنر، اقتصاد، سیاست و همچنین در قالب حرکت‌های اعتراض‌آمیز مذهبی آشکار شد. هنرمندان دوران رنسانس با بازگشت به هنر یونان، به ابعاد جسمانی و دنیوی انسان اهمیت دادند. اناباپتیست‌ها گروهی از پروتستان‌ها بودند که با جریان‌های دنیاگرایانه‌ای که از دوران رنسانس پدید آمده بود به مخالفت برخاستند. این گروه با تحولات اجتماعی بعدی جهان غرب همراهی نکردند. (درس‌های ۵ و ۶ - فصل ۲ - ص ۳۸، ۴۳، ۴۷ و ۴۸)

۶۴. گزینه ۴ درست است.

عنصر تسریع‌کننده انباشت ثروت سرمایه‌داران ← صنعت
نبود ویژگی‌های مطلوب در فرهنگ یا فرهنگ‌های غالب و اثرگذار جامعه جهانی ← چالش‌های درون فرهنگی
مهم‌ترین عامل ادغام جوامع غیرغربی در نظام جهانی جدید ← استعمار
تبلیغ مسیحیت از سوی دولت‌های سکولار ← اختلال در فرهنگ عمومی جوامع غیرغربی
(درس‌های ۶ و ۷ - فصل ۲ - ص ۵۵، ۵۸، ۵۹ و ۶۰)

۶۵. گزینه ۲ درست است.

هدف از اقدامات آتاتورک، حذف ساختارهای اجتماعی پیشین و ایجاد ساختارهای اجتماعی جدید بود. اعتراض نسل دوم روشنفکران به نسل اول روشنفکران، از نوع اعتراضاتی بود که طی قرن بیستم در کشورهای غربی نسبت به عملکرد اقتصادی و نظام‌های لیبرالیستی و سرمایه‌داری شکل می‌گرفت. (درس‌های ۱۳ و ۱۴ - فصل ۴ - ص ۱۱۲ و ۱۱۸)

روان‌شناسی

۶۶. گزینه ۳ درست است.

این فرمایش حضرت علی (ع) مربوط به اهمیت مشورت کردن در تصمیم‌گیری است. مشورت کردن و راهنمایی گرفتن یکی از مقابله‌های سازگارانه نیز محسوب می‌شود. گاهی ممکن است فرد به‌تنهایی نتواند مشکل را حل کند؛ به همین دلیل، احساس فشار روانی در او باقی می‌ماند. گاهی نیز ممکن است فرد آن قدر تحت فشار روانی باشد که حتی نتواند برای شناسایی منبع فشار تمرکز کند. در این موارد، مشورت و راهنمایی گرفتن از دیگران یک مقابله سازگارانه در نظر گرفته می‌شود. (درس ۸ - ص ۱۳۷)

۶۷. گزینه ۴ درست است.

تعریف هدف: هر چیزی که انسان سعی دارد به آن برسد و فکر می‌کند برای او مؤثر و مفید است. فواید داشتن هدف در زندگی: توانمندی در رفتار - انسجام در رفتار - بیراهه نرفتن - جلوگیری از اتلاف انرژی و هزینه - مقاومت در برابر موانع زودگذر و خستگی - امید به موفقیت
پیامد انتخاب هدف‌های کوچک در زندگی: اگر اهداف را بسیار کوچک و بی‌ارزش و زودگذر انتخاب کنیم، هرگز انگیزه تلاش و عمل ایجاد نمی‌شود؛ زیرا از انجام آن‌ها احساس ارزشمندی، افتخار و غرور نمی‌کنیم. (درس ۷ - ص ۱۶۸)

۶۸. گزینه ۱ درست است.

هدفمندی، همواره به‌شکل مثبت؛ و درماندگی آموخته‌شده همیشه به‌شکل منفی، بر رفتار انسان تأثیر می‌گذارند. (درس ۷ - ص ۱۶۵)

۶۹. گزینه ۲ درست است.

یکی از مهم‌ترین عوامل ایجاد بیماری، «سبک زندگی» است که روان‌شناسان سلامت آن را بررسی می‌کنند. بررسی سایر گزینه‌ها

گزینه ۱: از یافته‌های این علم برای پیشگیری و درمان بیماری‌های جسمی استفاده می‌شود.

گزینه ۲: در این علم، اعتقاد بر این است که بیماری و سلامت دو جنبه جداگانه نیستند.

گزینه ۴: در پیوستار سلامت، درجات مختلفی از سلامت نشان داده شده است. (درس ۸ - ص ۱۹۲)

۷۰. گزینه ۴ درست است.
 راه مستقیم: مذهب و رفتارهای معنوی (مثل توکل به خدا)، از طریق ایجاد آرامش ذهنی، کاهش فشار روانی، رابطه با خداوند و ایجاد روحیه مثبت حاصل از شرکت در مراسم مذهبی، عبادت و افزایش احساس حمایت اجتماعی، باعث بهبود عملکرد سیستم ایمنی بدن می‌شود.
 راه غیرمستقیم: تحقیقات نشان داده است که افراد مذهبی، در مقایسه با دیگر افراد، سبک زندگی سالم‌تری دارند و از رفتارهای پرخطر جنسی، مصرف سیگار، الکل و تغذیه ناسالم اجتناب می‌کنند. (درس ۸ - ص ۲۰۴)
۷۱. گزینه ۳ درست است.
 «از این ستون به آن ستون فرج است»، به ناامید نشدن اشاره می‌کند و فرد تلاش می‌کند از فشار رهایی پیدا کند؛ بنابراین، در واقع راهکاری سازگارانه است، اما در انتظار معجزه بودن شیوه ناسازگارانه است که فرد بدون تلاش منتظر معجزه است. (درس ۸ - ص ۲۰۲)
۷۲. گزینه ۱ درست است.
 گاهی ممکن است تعداد انتخاب‌ها یا اولویت‌ها محدود باشد، ولی به دلیل اهمیت فراوان موضوع، نوع تصمیم‌گیری دشوار باشد. در همه مثال‌های ذکر شده به دلیل اهمیت فراوان تصمیم، تصمیم‌گیری دشوار است، ولی برای تشخیص دشوارترین، می‌توان گفت دشواری یک تصمیم‌گیری تابع توانمندی‌ها، نگرش‌ها و تجربیات شخصی است.
 تصمیم‌گیری جوان متدین به دلیل نگرش‌ها و باورهایی که دارد، دشواری کمتری دارد.
 توانمندی‌ها و تجارب شخص از دشواری تصمیم می‌کاهد.
 مقتدر و توانمند بودن پدر و مادر و اینکه با هم همراه هستند، از دشواری تصمیم می‌کاهد. (درس ۶ - ص ۱۴۷)
۷۳. گزینه ۴ درست است.
 اگر هنگام حل مسئله قادر به ارائه راه‌حل فوری نبودید، نگران نباشید. مدتی آن را کنار بگذارید و بعد دوباره تلاش کنید. وقتی سماجت بر حل مسئله برای مدت زمانی نادیده گرفته شود، عواملی که مانع حل مسئله هستند، فراموش می‌شود. در نتیجه هنگام مراجعه مجدد و با نبود عواملی که مانع حل مسئله هستند، حل مسئله محقق می‌شود.
 بررسی سایر گزینه‌ها:
 گزینه ۱: زمانی که قادر به حل مسئله در زمان کم نیستیم، سماجت بر حل مسئله توصیه نمی‌شود؛ چون فایده‌ای ندارد و بالعکس، کنار گذاشتن مسئله برای مدت زمان مشخص توصیه می‌شود.
 گزینه ۲: زمانی که مسئله برای مدتی کنار گذاشته می‌شود، اثر مثبت تجارب گذشته تغییری نمی‌کند.
 گزینه ۳: در انتقال مثبت، پیروی از تجارب گذشته نتیجه‌بخش است و باعث عدم موفقیت نمی‌شود. (درس ۵ - ص ۱۲۳)
۷۴. گزینه ۲ درست است.
 در روش شروع از آخر یا مهندسی معکوس، فرد از آخر به اول مراحل حل مسئله را طی می‌کند. در اینجا براساس مدل عرضه‌شده در فروشگاه، لباس خود را دوزد. (درس ۵ - ص ۱۲۹)
۷۵. گزینه ۲ درست است.
 از ورزش کردن، به‌عنوان یکی از روش‌های سازگارانه مقابله با فشار روانی، می‌توان استفاده کرد. (ص: درس ۸ - ص ۲۰۰)
 در فشار روانی مثبت، انگیزش و تلاش فرد برای رسیدن به هدف‌ها افزایش یافته است. (غ: درس ۸ - ص ۱۹۶)
 ادراک کنترل و کارایی باید سازنده باشد، یعنی با شواهد محیطی هماهنگی لازم را داشته باشد. (ص: درس ۷ - ص ۱۷۳)
 تعارض ناشی از ناتوانی در تصمیم‌گیری برای انتخاب دو موضوع جذاب و خواستنی، تعارض «گرایش - گرایش» است. (غ: درس ۶ - ص ۱۵۱)
۷۶. گزینه ۱ درست است.
 بهزاد از رمزگردانی معنادار استفاده کرده است؛ زیرا بین اعداد معنا ایجاد نموده است.
 زهره از خود آزمون‌های مکرر گرفته است.
 حسام مرور کارآمد داشته است؛ زیرا هر بار از خود پرسیده به چه مفهوم جدیدی دست یافته است. (درس ۴ - ص ۱۰۴ تا ۱۰۹)
۷۷. گزینه ۳ درست است.
 این ضرب‌المثل اشاره به هم‌رنگ شدن با جمع و تبعیت از دیگران دارد. بنابراین مربوط به سبک تصمیم‌گیری وابسته است. در این روش، دلیل انتخاب فرد این است که دیگران چنین تصمیم گرفته‌اند؛ درحالی‌که انتخاب دیگران ممکن است برای ما انتخاب مناسبی نباشد.

توضیح سایر گزینه‌ها:

گزینه ۱: اشاره به ویژگی سبک منطقی

گزینه ۲: اشاره به سبک احساسی

گزینه ۴: اشاره به سبک تکانشی (درس ۶ - ص ۱۴۳ تا ۱۴۷)

گزینه ۲ درست است.

«اعتماد افراطی» روش غلط دیگری است که مانع تصمیم‌گیری می‌شود. برخی از تصمیم‌گیرندگان، به قضاوت‌ها و روش‌های تصمیم‌گیری خود اعتماد بیش از حد دارند؛ در نتیجه تصمیم‌گیری آن‌ها غلط از آب درمی‌آید مانند همین دانش‌آموز زرنگی که فکر می‌کند در همه‌جا با اندک مطالعه‌ای، بهترین نتیجه را به دست می‌آورد. (درس ۶ - ص ۱۴۹)

گزینه ۴ درست است.

منظور از تعریف عملیاتی این است که در روش علمی و برای انجام یک آزمایش صحیح و همچنین سهولت در اندازه‌گیری‌ها، باید متغیرهای موردنظر، به شکل دقیق، شفاف و قابل اندازه‌گیری، تعریف شوند. تعریف عملیاتی باید به گونه‌ای باشد که همه افراد با مطالعه آن به برداشت یکسان و یا تقریباً یکسانی برسند. (درس ۱ - ص ۱۹)

گزینه ۳ درست است.

تغییرات اندام‌های داخلی و بیرونی باعث می‌شود که نوجوانان احساس توانمندی زیادی کنند. عدم پختگی لازم در به‌کارگیری توانایی‌های شناختی باعث پیامدهای ناسازگارانه می‌شود. سنجش یک کالا براساس ماندگاری و کیفیت اشاره به پردازش مفهومی دارد که از نشانه‌های رشد شناختی است. رشد سریع شناختی در نوجوانی و جوانی باعث می‌شود که فرد بتواند درباره مسائل اخلاقی، ارزشی و دینی قضاوت کند. (درس ۲ - از ص ۵۳ تا ۶۱)

تاریخ (۲)

گزینه ۴ درست است.

مهم‌ترین تحولی که با خلافت خاندان اموی پدید آمد، فاصله گرفتن حکومت از اصول و ارزش‌های انسانی و اخلاقی مورد تأکید قرآن و پیامبر اسلام و تبدیل خلافت دینی به سلطنت بود. (درس ۶ ص ۵۶)

گزینه ۲ درست است.

پیروزی سلجوقیان بر امپراتوری بیزانس در جنگ ملازگرد (۴۶۳ق / ۱۰۷۱ م) و پیشروی آنان در آسیای صغیر، موجب شد که امپراتور روم شرقی، از پاپ علیه مسلمانان درخواست کمک کند. در پی این تقاضا، پاپ اوربان دوم مسیحیان را به حمله به سرزمین‌های اسلامی و جنگ با مسلمانان فرا خواند. (درس ۱۵ ص ۱۶۷)

گزینه ۳ درست است.

فلورانس، مرکز دادوستد کالاهای قیمتی فلزی و چرمی بود و تجارت پارچه را در بخش وسیعی از اروپا به خود اختصاص داده بود. (درس ۱۶ ص ۱۷۴)

گزینه ۱ درست است.

شاه عباس اول به‌منظور تقویت قدرت سیاسی و نظامی دولت مرکزی و کاهش توان سیاسی و نظامی امیران و ایلات قزلباش، سپاهی دائمی و حرفه‌ای ایجاد کرد. بیشتر افراد این سپاه از میان جوانان گرجی، ارمنی و چرکسی تازه‌مسلمان برگزیده شدند. افرادی از میان جنگاوران این سپاه انتخاب شدند و به فرماندهی کل یا هر یک از واحدهای مختلف آن رسیدند. از جمله آنان، الله‌وردی خان گرجی بود که به بالاترین مقامات نظامی و سیاسی دست یافت.

شاه صفی، نوه و جانشین شاه عباس اول، از تعادل روحی و سلامت عقل، بهره کافی نداشت. او دستور به قتل سردار باکفایتی مانند امام‌قلی خان، حاکم فارس داد. (درس ۱۳ ص ۱۳۹ و ۱۴۲)

۸۵. گزینه ۳ درست است.

یکی از طریقت‌های صوفیانه که در دوره ایلخانان شکل گرفت، طریقت صفوی بود. طریقت صفویان در قرن نهم هجری تحت تأثیر شرایط فکری و فرهنگی جامعه ایران، نخست به مذهب تشیع گرایش یافت و سپس به جنبشی سیاسی و مذهبی تبدیل شد. (درس ۱۳ ص ۱۳۵ و ۱۳۶)

۸۶. گزینه ۳ درست است.

در دوره غزنویان ابوریحان بیرونی در نجوم و جغرافیا و در دوره سلجوقیان ابوالعباس لوکری و خیام نیشابوری در ریاضیات و نجوم، شهاب‌الدین سهروردی و امام فخر رازی در فلسفه و کلام و سیداسماعیل جرجانی در پزشکی، از جمله معروف‌ترین این دانشمندان بودند. (درس ۱۰ ص ۱۱۱)

۸۷. گزینه ۱ درست است.

مورخان دوران اسلامی، گزارش‌ها و نوشته‌های خود را به دو روش سال‌شماری و موضوعی تنظیم و ارائه می‌کردند. در روش سال‌شماری، حوادث به ترتیب زمان وقوع نوشته می‌شوند. مثلاً طبری در ذیل حوادث سال ۶۱ ق، وقایع محرم و عاشورا را گزارش می‌کند. یکی از نمونه‌های تاریخ‌نگاری براساس روش موضوع‌محور، کتاب مروج‌الذهب و معادن‌الجواهر، نوشته علی بن حسین مسعودی است. (درس ۲ ص ۱۷)

۸۸. گزینه ۲ درست است.

تاریخ‌های محلی یکی از مهم‌ترین گونه‌های تاریخ‌نگاری و یکی از گنجینه‌های مهم اطلاعات سیاسی، اجتماعی، فرهنگی، اقتصادی و نظامی و نیز جغرافیایی شهرها و مناطق ایران است. (درس ۱ ص ۵)

۸۹. گزینه ۲ درست است.

هولاکو، نخست قدرت اسماعیلیان را با گشودن قلعه‌های مستحکم آنان از بین برد و سپس با تسخیر بغداد و کشتن خلیفه عباسی، به حکومت خاندان بنی‌عباس پایان داد. (درس ۱۱ ص ۱۱۵)

۹۰. گزینه ۳ درست است.

رودکی پدر شعر فارسی مورد حمایت دربار سامانی بود. حکیم ابوالقاسم فردوسی نیز در اواخر دوره سامانی شروع به سرودن شاهنامه کرد. او پس از سقوط سامانیان، شاهنامه را به سلطان محمود غزنوی تقدیم کرد. (درس ۹ ص ۹۵)

۹۱. گزینه ۱ درست است.

شاه عباس اول به انگلیسی‌ها، فرانسوی‌ها و هلندی‌ها اجازه داد در خلیج فارس برای خود پایگاه‌های تجاری برپا کنند. وی با انگیزه بهره‌برداری از دانش نظامی و فنی اروپاییان و نیز به منظور توسعه تجارت خارجی، کوشید تا مناسبات دوستانه‌ای با کشورهای اروپایی برقرار کند. (درس ۱۳ ص ۱۴۶)

۹۲. گزینه ۴ درست است.

رسم بخشش گناهان از جمله رسوم دینی بود که نفوذ و تأثیرگسترده کلیسا را در قرون وسطی نشان می‌دهد. بدین منظور شخص گناهکار در برابر کشیش به گناه خود اعتراف می‌کرد و خواهان بخشش می‌شد. (درس ۱۵ ص ۱۶۹)

۹۳. گزینه ۱ درست است.

در سال نخست هجرت، به‌دنبال نزول آیات جهاد، رسول خدا (ص) تصمیم به تشکیل نیروی نظامی گرفت. در اواخر همان سال، مسلمانان چندین عملیات نظامی و اطلاعاتی محدود در خارج از مدینه انجام دادند. یکی از اهداف این عملیات، تهدید مسیر تجارت مشرکان مکه به شام و کسب غنیمت بود؛ زیرا آنان اموال مهاجران مسلمان را تصرف و غارت کرده بودند. (درس ۴ ص ۳۷)

جغرافیا (۲)

۹۴. گزینه ۱ درست است.

مناطق آزاد تجاری نوعی ناحیه سیاسی ویژه هستند که اغلب در مجاورت بنادر مهم ایجاد می‌شوند (مطابق با متن کتاب درسی، شرایط ضروری برای مناطق آزاد، قرارگیری در سواحل نیست) و صادرات یا واردات کالاها بدون پرداخت عوارض گمرکی یا معافیت‌های مالیاتی، انجام می‌شود؛ از جمله منطقه آزاد قشم، کیش و ... در کشورمان. لازم به ذکر است که این ناحیه سیاسی

- ویژه، برخلاف نواحی سیاسی خودمختار (در کشورهایی با ناحیه سیاسی ناحیه‌ای- ترکیبی تشکیل می‌شود)، در هر نوع کشوری با الگوی مدیریت سیاسی فضا (فدرال، تک‌ساخت و ناحیه‌ای- ترکیبی) می‌تواند تشکیل شود. صفحات ۱۰۹، ۱۱۰ و ۱۱۸
- ۹۵. گزینه ۲ درست است.**
- عوامل مختلفی در انتخاب یک مکان به‌عنوان پایتخت مؤثرند که برخی از مهم‌ترین آن‌ها عبارت‌اند از: قرارگیری در تقاطع راه‌های ارتباطی تا شرایط مناسبی برای دسترسی به مرزها داشته باشد و نیز قابلیت دفاعی مناسب و دور بودن از مرزها. از سوی دیگر، بهترین شکل برای یک کشور، شکل جمع‌وجور یا فشرده است که در آن، پایتخت در مرکز قرار گرفته باشد. بنابراین کشورهایی با شکل سیاسی جغرافیایی فشرده شرایط مناسب‌تری نسبت به شکل طولی دارد. صفحات ۱۳۶ و ۱۵۰
- ۹۶. گزینه ۴ درست است.**
- در چارچوب مدیریت نواحی طبیعی مانند نواحی ساحلی و بیابانی اقدامات متفاوتی انجام می‌شود؛ از جمله کاشت گیاهان سازگار با محیط که نتایج مفیدی به همراه دارد. کاشت گیاهان سازگار با محیط در نواحی بیابانی و ساحلی به ترتیب از گسترش بیابان یا بیابان‌زایی (بیابان‌زدایی عملی است که مانع از گسترش بیابان می‌شود) جلوگیری می‌کند و باعث تثبیت تپه‌های ماسه‌ای در سواحل می‌شود. صفحات ۵۹ و ۶۱
- ۹۷. گزینه ۳ درست است.**
- معیار ناحیه‌بندی زیست‌بوم‌ها، میزان تولید ماده آلی و سرعت رشد گیاهان در زیست‌بوم است. این دو معیار به‌طور کلی با یکدیگر ارتباط مستقیم دارند؛ زیرا با افزایش سرعت رشد گیاهان، تولید ماده آلی نیز افزایش خواهد یافت. به‌عنوان مثال زیست‌بوم‌های بیابانی تولید ماده آلی کمتری نسبت به زیست‌بوم‌های جنگل‌های بارانی استوایی دارند؛ زیرا سرعت رشد گیاهان و میزان فتوسنتز در نواحی بیابانی کمتر است و در نتیجه تولید ماده آلی در این نواحی کمتر ثبت می‌شود. صفحات ۵۶ و ۵۷
- ۹۸. گزینه ۱ درست است.**
- معمولاً امکان تبدیل کشورهایی که در منطقه معتدل یا محل قرارگیری جبهه قطبی واقع شده‌اند، به قدرت‌های سیاسی منطقه‌ای یا جهانی بیشتر است و بعید است که یک قدرت سیاسی بزرگ بتواند در سرزمین‌های بسیار سرد و یخبندان یا بیابان‌های گرم و سوزان شکل بگیرد. صفحات ۲۵ و ۱۵۰
- ۹۹. گزینه ۴ درست است.**
- مکیندر معتقد بود که بخش عمده خشکی‌های جهان، سه قاره به هم چسبیده آسیا و اروپا و آفریقا و جزیره جهانی نام دارد. مکیندر در این جزیره جهانی منطقه خشکی اوراسیا که از رود ولگا در غرب تا سیبری در شرق گسترش دارد را قلعه جهان می‌داند و می‌گفت این منطقه برای قدرت‌های دریایی، غیرقابل دسترس است. صفحه ۱۴۴
- ۱۰۰. گزینه ۲ درست است.**
- جبهه‌ها مرز بین دو توده هوای مجاورند و آن‌ها را از هم جدا می‌کنند. وقتی در یک ناحیه دو توده هوای متفاوت در مجاورت یکدیگر قرار بگیرند و به هم برخورد کنند، یک منطقه گذار یا تغییر از نظر دما یا فشار در مرزهای آن‌ها پدید می‌آید. برخورد توده‌های هوا با یکدیگر، موجب ناپایداری هوا و در صورت دارا بودن رطوبت، موجب بارندگی می‌شود. صفحه ۲۵
- ۱۰۱. گزینه ۳ درست است.**
- نواحی، فعالیت‌های انسان را کنترل می‌کنند؛ به‌طوری‌که هر ناحیه شرایط خاصی را به انسان‌ها ارائه می‌کند و انسان‌ها در چارچوب آن شرایط دست به عمل می‌زنند. به‌عنوان مثال نواحی ساحلی که حدود ۴۰ درصد مردم جهان در آن زندگی می‌کنند، شرایط مناسبی برای فعالیت ماهیگیری دارد و نواحی کوهستانی که حدود ۱۰ درصد مردم جهان در آن زندگی می‌کنند، شیب نامناسبی برای توسعه کشاورزی دارد. صفحات ۶۰ و ۶۲
- ۱۰۲. گزینه ۱ درست است.**
- برخان‌ها از تلماسه‌هایی هستند که در اثر انباشته شدن ذرات توسط باد در یک مکان به‌وجود آمده‌اند و می‌توانند طی یک سال، ۱۰ تا ۲۰ متر در جهت وزش باد حرکت کنند. با وزش باد، ماسه‌های دامنه رو به باد، به طرف بالا رانده می‌شوند و پس از رسیدن به قله، در دامنه پستی فرود می‌آیند و همان‌جا انباشته می‌شوند. این فرآیند موجب حرکت مداوم تلماسه می‌شود. برخان‌ها تپه‌های ماسه‌ای هلالی‌شکل و منفردی هستند که دو زائده یا بازو در جهت باد دارند. صفحه ۴۹

۱۰۳. گزینه ۳ درست است.

بیابان‌های سرد همانند بیابان‌های گرم با کمبود بارش و تبخیر زیاد همراه هستند. این بیابان‌ها در عرض جغرافیایی بالاتر از بیابان‌های گرم یا در ارتفاعات زیاد قرار گرفته‌اند و پوشش گیاهی ضعیف دارند؛ بنابراین عبارت «د» برخلاف عبارت «الف» و «ج» و همانند عبارت «ب» با مشخصات این بیابان‌ها مطابقت دارند. به اصطلاحات «مطابقت» یا «مغایرت» در عبارت‌ها دقت کنید؛ زیرا مطابقت، مفهوم مثبت و مغایرت، مفهوم منفی را انتقال می‌دهد. صفحه ۳۳

۱۰۴. گزینه ۲ درست است.

نواحی طبیعی در سراسر کره زمین گسترده شده‌اند. این نواحی دارای ویژگی‌های طبیعی هستند و بستر زندگی و فعالیت‌های انسان محسوب می‌شوند. جوامع انسانی برای ادامه حیات به نواحی طبیعی وابسته‌اند. نواحی انسانی شامل نواحی جمعیتی، فرهنگی، اقتصادی و ... در بستر نواحی طبیعی شکل می‌گیرند و به‌وجود می‌آیند و مدیریت نواحی طبیعی و انسانی در مجموع توسط نواحی سیاسی مانند استان (یک ناحیه سیاسی فروملی) یا کشور (یک ناحیه سیاسی ملی) صورت می‌گیرد. صفحات ۱۷ و ۱۸

۱۰۵. گزینه ۳ درست است.

خانواده زبانی آقرو- آسیایی از مهم‌ترین خانواده‌های زبانی به‌شمار می‌رود و معروف‌ترین زبان آن، یعنی زبان عربی، زبان رسمی بیشتر از ۲۰ ناحیه سیاسی ملی یا کشور است. توجه داشته باشید که دومین خانواده بزرگ زبانی از نظر تعداد سخنگو، خانواده زبانی چینی تبتی است و بزرگ‌ترین خانواده زبانی از نظر وسعت و پراکندگی نیز خانواده زبانی هند و اروپایی است. صفحات ۷۳ و ۷۴

فلسفه (۲)

۱۰۶. گزینه ۳ درست است.

لفظ فلسفه عربی‌شده کلمه فیلسوفیا است که به معنی دوستداری دانایی است. سقراط به‌خاطر تواضع و فروتنی مایل نبود او را سوفیست بخوانند، بلکه خود را فیلسوفوس یا فیلسوف (دوستدار دانش) نامید. دغدغه برخی سوفیست‌ها که بیشتر به تعلیم سخنوری و وکالت اشتغال داشتند، بیان واقع و دفاع از حقیقت نبود و مهم‌ترین هدف خود را پیروزی بر رقیب می‌دانستند و از این رو در استدلال‌های خود، بیشتر از مغالطه کمک می‌گرفتند. یعنی دلیل استفاده آن‌ها از مغالطه، آموزش سخنوری نبود، بلکه چون هدف آن‌ها پیروزی بر رقیب بود، از مغالطه استفاده می‌کردند. درس اول ص ۷

۱۰۷. گزینه ۱ درست است.

این موضوع که انسان دارای دو بعد مادی و مجرد است، در حوزه انسان‌شناسی فلسفی قرار دارد و اگر کسی در انسان‌شناسی فلسفی معتقد به بعد مجرد انسان باشد، در نظریات او در حوزه اخلاق و روان‌شناسی هم تأثیر دارد و فرد به ویژگی‌های بعد مجرد انسان نیز می‌پردازد. درس دوم ص ۱۴

۱۰۸. گزینه ۱ درست است.

محتوای سایر گزینه‌ها با اصالت فرد سازگار است؛ زیرا برای فرد اولویت و هویت مستقل قائل شده است و نفع فرد مقدم بر جامعه است، ولی در این گزینه برای جامعه هویت مستقل در نظر گرفته شده است. درس دوم ص ۱۶

۱۰۹. گزینه ۴ درست است.

کسی که اهل تفکر فلسفی است، یعنی از تفکر در مسائل مربوط به زندگی روزانه فراتر رفته است. ممکن است کسی اهل تفکر فلسفی باشد و به مسائل بنیادین هستی بیندیشد، ولی لزوماً این‌طور نیست که به دانشی درست درباره جهان و انسان و هستی دست یابد. همچنین ممکن است فردی اهل تفکر فلسفی باشد، ولی به نگرشی نادرست رسیده باشد. درس سوم ص ۲۱

۱۱۰. گزینه ۴ درست است.

زندانیان درون غار چون از ابتدا به سایه‌ها عادت کرده بودند، سایه‌ها را حقیقی می‌پنداشتند و چشمان آن‌ها به تاریکی و تصاویر درون غار عادت کرده بود؛ بنابراین وقتی فرد رها شده از غار برای نجات آن‌ها به غار بازمی‌گردد، آن‌ها سخنان او را نمی‌پذیرند و حرف‌های او را خنده‌دار می‌دانند. درس سوم ص ۲۵

۱۱۱. گزینه ۲ درست است.

هر کجا که تمدنی شکل گرفته، کسانی هم بودند که دربارهٔ اساسی‌ترین مسئله‌های هستی و زندگی بشر می‌اندیشیده و سخن می‌گفتند؛ گرچه آثار مکتوبی از آنان به ما نرسیده باشد و ما اطلاعی از آن اندیشه‌ها و سخنان نداشته باشیم. اما در یونان باستان بود که نخستین مجموعه‌ها یا قطعه‌هایی که به زبان فلسفی نگاشته شده یا جنبهٔ فلسفی در آن‌ها غلبه داشته، به یادگار مانده است. در آنجا بود که دانش فلسفه شکل گرفت و تفسیر جهان با روش عقلانی رایج شد؛ به این دلایل، از یونان باستان به‌عنوان مهد تفکر فلسفی یاد می‌شود. درس چهارم ص ۳۰

۱۱۲. گزینه ۱ درست است.

از نظر فیثاغورس و فیثاغوریان اصول ریاضی دربارهٔ تمام موجودات صادق است و اعداد و اصول اعداد، همان عناصر اولی همهٔ موجودات هستند. از نظر هراکلیتوس همه چیز در حال حرکت و سیلان است و هیچ چیز ثابتی در جهان وجود ندارد. اما پارمنیدس معتقد بود که هستی یک امر ثابت واحد است و حرکت و شدن ندارد. از نظر او در جهان واقع، نیستی راه ندارد و نمی‌توان گفت: «نیستی، هست». درس چهارم ص ۳۱ و ۳۲

۱۱۳. گزینه ۳ درست است.

سقراط در دادگاه گفت بگذارید افتراپی را که از دیرباز به من نسبت داده‌اند و ملتوس هم همان را تکرار کرده، یادآوری کنم؛ آنان می‌گویند، سقراط رفتاری خلاف دین ما آتنیان در پیش گرفته است و در پی آن است که به اسرار آسمان و زمین دست یابد، باطل را حق جلوه دهد و این کار را به دیگران هم می‌آموزد. درس پنجم ص ۴۰

۱۱۴. گزینه ۲ درست است.

سقراط هیچ کتابی ننوشت، اما سراسر حیاتش را با فلسفه سپری کرد. ما با مطالعه و تأمل در زندگی او می‌توانیم دفتر اندیشه‌های فلسفی‌اش را ورق بزنیم و به نقش حقیقی فلسفه در زندگی انسان بیشتر پی‌بریم. درس پنجم ص ۳۷

۱۱۵. گزینه ۲ درست است.

از نظر گریگاس هیچ چیز وجود ندارد و اگر هم بنا بر فرض وجود داشته باشد، قابل شناخت نیست. از نظر او هیچ واقعیتی در هستی وجود ندارد. هرچند امکان معرفت، امری بدیهی است، ولی همین امر بدیهی نیز چه در گذشته و چه در زمان حاضر انکار شده است. اینکه میان افراد اختلاف‌نظر وجود دارد، نشان‌دهندهٔ امکان خطا در معرفت و شناخت است، نه نسبی بودن معرفت. درس ششم ص ۴۵

۱۱۶. گزینه ۴ درست است.

محتوای این گزینه، جزو مباحث هستی‌شناسی است، ولی عبارات مطرح‌شده در سایر گزینه‌ها در حوزهٔ معرفت‌شناسی قرار می‌گیرند. درس ششم ص ۴۶

۱۱۷. گزینه ۳ درست است.

یکی از نشانه‌های ارزش و اعتبار شناخت حسی، توانایی حس در شناخت تفاوت‌ها و تمایزها است. درس هفتم ص ۵۱

۱۱۸. گزینه ۴ درست است.

شناخت تجربی بر چند قاعدهٔ عقلی مهم استوار است و دانشمندان در هنگام بررسی داده‌های حسی، آن قاعده‌ها را در نظر دارند و از آن بهره می‌برند، اما خود این قواعد، حسی و تجربی نیستند و از طریق حس و تجربه حاصل نشده‌اند. مبانی و اصول و قواعد بنیادی هر علمی در فلسفهٔ مضاف آن علم بررسی می‌شود، ولی این مبانی و قواعد عقلی، مبانی مشترک همهٔ علوم تجربی هستند. درس هفتم ص ۵۲

۱۱۹. گزینه ۲ درست است.

از نظر کانت معرفت، حاصل همکاری حس و عقل است. به نظر او قوهٔ ادراکی انسان تصوراتی مانند زمان و مکان و علیت را در نزد خود دارد و آنچه را که از طریق حس به او می‌رسد، در قالب این مفاهیم درک می‌کند. درس هشتم ص ۶۵

۱۲۰. گزینه ۳ درست است.

از این دوره به بعد مسئله معرفت‌شناسی در کانون مباحث فلسفی اروپا قرار گرفت. در دورهٔ جدید اروپا فیلسوفان به دو گروه عقل‌گرا و تجربه‌گرا تقسیم شدند. تلاش‌های عقل‌گرایان در برابر تجربه‌گرایان موفق نبود و تجربه‌گرایی به‌صورت یک دیدگاه غالب فلسفی در اروپا درآمد. گرچه توجه به تجربه سبب رشد دانش‌هایی مانند فیزیک، شیمی، زیست‌شناسی و ... شد، اما

بی‌مهری به تفکر عقلی اشکالات نظری متعددی را پدید آورد که منجر به ظهور نسبی‌گرایی گردید. البته فیلسوفانی هم بودند که در دوره معاصر درحالی‌که تجربه‌گرایی را قبول داشتند، به شهود معنوی و تجربه دینی نیز معتقد بودند. درس هشتم ص ۶۶. **گزینه ۱ درست است.**

از نظر افلاطون قوه نطق و قابلیت حیات متعلق به نفس است (که ارسطو هم این را پذیرفته بود). نفس جزء عقلانی انسان است که او را از سایر حیوانات متمایز می‌کند. نفس با ارزش‌ترین دارایی انسان است و وظیفه هر انسانی مراقبت از آن است و باید آن را به فضایل انسانی آراسته نماید تا نفس زیبا شود. درس نهم ص ۷۲. **گزینه ۳ درست است.**

افلاطون و ارسطو از میان فیلسوفان یونان باستان و دکارت و کانت از فیلسوفان دوره جدید اروپا، انسان را موجودی دوبعدی می‌دانستند که علاوه بر جسم و بدن دارای روح یا نفس است که حقیقت انسان را تشکیل می‌دهد. مارکس و هابز از فیلسوفان ماتریالیست هستند که انسان را موجودی تک‌ساحتی می‌دانند. درس نهم ص ۷۲-۷۴. **گزینه ۱ درست است.**

از نظر فیلسوفان مسلمان نمی‌توان انسان را موجودی مادی دانست و در عین حال برای او قائل به ویژگی‌های اخلاقی متعالی شد؛ بنابراین انسان دارای دو بعد مادی و روحانی است. آنان همچنین با تعمق و تفکر، دینی را پذیرفته بودند که در کتاب آسمانی آن، به روشنی از حقیقتی به نام روح سخن گفته شده بود. از نظر ملاصدرا روح به بدن ضمیمه نشده است. فیلسوفان مسلمان یا خود عارف بودند و یا عارفانی را می‌شناختند که با قدم سلوک به مرحله‌ای رسیده بودند که مراتب برتر و مجرد هستی را شهود کرده بودند و آن‌ها می‌دانستند که چنین شهودی در توان بدن مادی انسان نیست. درس دهم ص ۷۸. **گزینه ۲ درست است.**

کارهایی که انسان آن‌ها را برای رفع نیازهای خود انجام می‌دهد، مانند خرید مایحتاج روزانه و یا استراحت و آشپزی، فعل طبیعی هستند، ولی دسته دیگر افعالی هستند که مورد ستایش و تحسین یا سرزنش و تقبیح قرار می‌گیرند، مانند احسان و ایثار که به آن‌ها فعل اخلاقی می‌گویند. انسان‌ها ممکن است به افعال طبیعی نیز به صورت فطری گرایش داشته باشند و همه انسان‌ها افعال طبیعی را انجام می‌دهند. درس یازدهم ص ۸۵. **گزینه ۴ درست است.**

از نظر ارسطو اگر عقل بر قوای دیگر حاکم شود، انسان به اعتدال در قوا می‌رسد و همین، عامل سعادت انسان است. عقل می‌تواند مانع افراط و تفریط سایر قوا گردد؛ البته به شرطی که خود رشد کرده و به درجات مناسبی از معرفت دست یابد تا خودش دچار افراط و تفریط نشود. از نظر ارسطو معیار فعل اخلاقی میان همه انسان‌ها مشترک است و عقل هر انسانی این اعتدال را درک می‌کند. درس یازدهم ص ۸۷.

شرکت تعاونی خدمات آموزشی کارکنان
سازمان سنجش آموزش کشور



با سنجش آموز، درست پیاموز

آموزش مجازی

سنجش آموز

ویژه پایه دهم، یازدهم، دوازدهم و داوطلبان کنکور ۱۴۰۲
گروه مشاوره و برنامه ریزک آکو



🌐 sanjeshserv.ir | صدای داوطلب ۰۲۱۴۲ ۹۶۶

📍 sanjesheducationgroup | @sanjeshserv