

سال یازدهم انسانی

دوره متوسط دوم (پایه یازدهم)

۲۹ اردیبهشت ماه ۱۴۰۲

مدت پاسخ‌گویی به آزمون: ۱۲۰ دقیقه
تعداد کل سؤالات: ۱۴۰ سؤال علمی

نام درس	تعداد سؤال	شماره سؤال	شماره صفحه	زمان پاسخ‌گویی
عربی زبان قرآن (۲)	۲۰	۱-۲۰	۴-۶	۲۰ دقیقه
ریاضی و آمار (۲)	۱۰	۲۱-۳۰	۷-۸	۲۰ دقیقه
ریاضی و آمار (۲) «آشنا»	۱۰	۳۱-۴۰	۹-۱۰	
علوم و فنون ادبی (۲)	۲۰	۴۱-۶۰	۱۱-۱۴	۱۵ دقیقه
تاریخ (۲)	۲۰	۶۱-۸۰	۱۵-۱۸	۱۵ دقیقه
جغرافیا (۲)	۱۰	۸۱-۹۰	۱۹-۲۰	۱۰ دقیقه
جامعه‌شناسی (۲)	۲۰	۹۱-۱۱۰	۲۱-۲۵	۱۵ دقیقه
فلسفه	۱۰	۱۱۱-۱۲۰	۲۶-۲۷	۱۰ دقیقه
روان‌شناسی	۲۰	۱۲۱-۱۴۰	۲۸-۳۱	۱۵ دقیقه
جمع کل	۱۴۰	-	-	۱۲۰ دقیقه

برای دیدن تحلیل آزمون امروز و آگاهی یافتن از
ویژگی‌ها و نکات آموزشی آزمون بعدی همین امروز به
سایت www.kanoon.ir مراجعه نمایید.

پدید آورندگان آزمون

گزینشگران و ویراستاران

نام درس	گزینشگر	مسئول درس	ویراستار استاد	ویراستار دانشجوی	مسئول درس مستندسازی
عربی زبان قرآن (۲)	مریم آقاباری	مریم آقاباری	درویشعلی ابراهیمی اسماعیل یونس پور	—	لیلا ایزدی
ریاضی و آمار (۲)	ایمان چینی فروشان	ایمان چینی فروشان	محمد بحیرایی	امیرحسین کمانی	سمیه اسکندری
علوم و فنون ادبی (۲)	اعظم نوری نیا	اعظم نوری نیا	—	احسان کلاته عربی	الناز معتمدی
تاریخ (۲)	سجاد رضیان	سجاد رضیان	—	امیرحسین کاروین سارا معصومزاده	فاطمه فوقانی
جغرافیا (۲)	سجاد رضیان	سجاد رضیان	—	امیرحسین کاروین سارا معصومزاده	فاطمه فوقانی
جامعه‌شناسی (۲)	کوثر شاه‌حسینی	کوثر شاه‌حسینی	—	امیرحسین کاروین احسانه کلاته عربی	زهره قموشی
فلسفه	محمد آقاصالح	محمد آقاصالح	—	کوثر شاه‌حسینی	زهره قموشی
روان‌شناسی	ریحانه خدابخشی	ریحانه خدابخشی	—	امیر مهدی افشار فاطمه ایزدی	زهره قموشی

طراهمان:

عربی زبان قرآن (۲):

مریم آقاباری، منیژه خسروی، محسن رحمانی، محمود عاشوری دوجی، ولی‌الله نوروزی، مجید همایی

ریاضی و آمار (۲):

سامان اسپهرم، محمد حمیدی، علی حسینی‌نوه، امیر زراندوز، احسان غنی‌زاده، فرشید کریمی، خاطره میراب، سیده‌های هاشمی

علوم و فنون ادبی (۲):

سعید جعفری، سیدعلیرضا علویان، افشین کیانی، محمد نورانی، اعظم نوری‌نیا

تاریخ (۲):

سجاد رضیان، مهدی کاردان، علی محمد کریمی

جغرافیا (۲):

سجاد رضیان، مهدی کاردان، علی محمد کریمی

جامعه‌شناسی (۲):

زینب آذری، آریتا بیدقی، کوثر شاه‌حسینی، فاطمه صفری، سیدمحمد مدنی‌دینانی

فلسفه:

محمد آقاصالح، محمد رضایی‌بقا، پرگل رحیمی، موسی سپاهی، غلامحسین عزیزی، سیدمحمد مدنی‌دینانی، فیروز نژادنجف

روان‌شناسی:

امیر مهدی افشار، ریحانه خدابخشی، فاطمه صفری، آیدا علی‌بخشی

گروه فنی و تولید

مدیر گروه: آفرین ساجدی

مسئول دفترچه: علی جابری

حروف‌نگاری و صفحه‌آرایی: مهین علی‌محمدی جلالی

مدیر واحد مستندسازی و مطابقت با مصوبات: محیا اصغری

مسئول دفترچه مستندسازی: لیلا ایزدی

نظارت چاپ: سوران نعیمی

از شما خواهش می‌کنیم، از این آزمون و نتایج آن فقط برای تثبیت و تقویت روش‌های صحیح مطالعه و برای تصحیح روش‌های اشتباه خود بهره بگیرید. یعنی به‌منظور آموزش و مشاوره‌های

آزمون بیش از منیبه سلیمش یا رقابتی آن توجه کنید. اگر هم‌اکنون و در هر گام مسیر خود را تصحیح کنید، اشتباه کم‌تری مرتکب خواهید شد و با آرامش و اعتماد به نفس کار را تا پایان

ادامه خواهید داد. لطفاً نظرات خود را صفحه‌مقطع یازدهم انسانی در سایت کانون با ما در میان بگذارید.

عربی زبان قرآن (۳)
مباحث نیم سال دوم
درس (۴) پایان درس (۷)
صفحه ۴۷ تا ۶۳
وقت پیشنهادی: ۲۰ دقیقه

هدف گذاری قبل از شروع هر درس در دفترچه سؤال

لطفاً قبل از شروع پاسخ گویی به سؤال های درس عربی زبان قرآن (۲)، هدف گذاری چند از ۱۰ خود را بنویسید:
از هر ۱۰ سؤال به چند سؤال می توانید پاسخ صحیح بدهید؟
عملکرد شما در آزمون قبل چند از ۱۰ بوده است؟
هدف گذاری شما برای آزمون امروز چیست؟

چند از ۱۰ آزمون قبل	هدف گذاری چند از ۱۰ برای آزمون امروز

عَيْنِ الْأَصْحَاحِ وَالْأَدَقِّ فِي الْجَوَابِ لِلتَّرْجُمَةِ أَوْ التَّعْرِيبِ أَوْ الْمَفْهُومِ: (۱- ۷)

۱- «هنالك كثير من الْمُعَوِّقِينَ يَقْدِرُونَ بِأَدَاءِ أَعْمَالٍ لَا يَسْتَطِيعُ الْآخَرُونَ الْقِيَامَ بِهَا مَعَ أَنَّهُمْ يَتَمَتَّعُونَ بِالصَّحَّةِ الْكَامِلَةِ!»:

- ۱) آنجا معلولان بسیاری هستند که می توانند کارهایی انجام دهند که دیگران با وجود بهره مندی از کمال سلامتی قادر به انجام آن نیستند!
 - ۲) بسیاری از معلولان هستند که می توانند کارهایی انجام دهند که دیگران قادر به پرداختن به آنها نیستند با اینکه آنان از سلامتی کامل بهره می برند!
 - ۳) بسیاری از معلولان می توانند کارهایی انجام دهند که دیگران با وجود داشتن سلامتی کامل قادر به انجام آن نیستند!
 - ۴) آنجا معلولان بسیاریند که به انجام کارهایی قادرند که دیگران با اینکه از سلامتی کاملی بهره می برند نمی توانند آنها را انجام دهند!
- ۲- «الْكَذَّابُ يَظُنُّ أَنَّهُ يَسْتَطِيعُ أَنْ يُضْمِرَ الْحَقِيقَةَ بِكَذِبِهِ لَكِنَّهُ لَا يَعْلَمُ أَنَّهَا تَظْهَرُ يَوْمًا!»:

- ۱) شخص دروغگو گمان کرده است که حقیقت را می تواند با دروغ کتمان کند ولی نمی داند که روزی دروغش آشکار می شود!
- ۲) کسی که بسیار دروغ می گوید گمان می کند که او با هر دروغ حقیقتی را پنهان می کند ولی نمی داند که حقیقت آشکار می گردد!
- ۳) شخص بسیار دروغگو گمان می کرد که او با دروغش می تواند حقیقت را کتمان کند ولی نمی دانست که روزی دروغش فاش می شود!
- ۴) شخص بسیار دروغگو گمان می کند که او می تواند حقیقت را با دروغش پنهان کند ولی او نمی داند که آن (حقیقت) روزی ظاهر می شود!

۳- عَيْنِ الْخَطَأِ:

- ۱) اَلِنَفْتِ إِلَى كَلَامِ مَدْرَسِ الْكِيمِيَاءِ وَ لَكِنَّهُ مَا فَهَمَ الدَّرْسَ جَيِّدًا: به سخن معلم شیمی توجه کردی اما درس را به خوبی نفهمیدی!
- ۲) فَاتَتْ الْفُرْصَ وَ لَمْ تُنْفَعْ مِنْ مَجَالَسَةِ الْأَسَاتِذَةِ وَالْأَدْبَاءِ: فرصت ها از دست رفت و از همنشینی با استادان و ادیبان سود نبردم!
- ۳) كَانِ شَابٌ يَسْبِغُ فِي الْبَحْرِ، أَخَذَ الشَّابُّ يُنَادِي أَصْحَابَهُ: جوانی در دریا شنا می کرد، آن جوان شروع به صدا زدن دوستانش کرد!
- ۴) طَلَبَ الْوَالِدُ مِنْ وَلَدِهِ أَنْ يُكْرَمَ مَا التَّزَمَ بِهِ: پدر از فرزندش خواست تا آنچه را به آن پایبند شد، تکرار کند!

۴- عَيْنِ الْخَطَأِ:

- ۱) لَيْسَ الدَّهْرُ حَسَبَ رَغْبَاتِنَا وَ آمَالِنَا دَائِمًا: روزگار همیشه بر وفق خواسته ها و آرزوهای ما نیست،
- ۲) عَلَى الرَّغْمِ مِنْ أَنَّنَا نَحَاوِلُ تَحْقِيقَ مَا نُرِيدُ: با وجود این که ما برای محقق کردن آنچه می خواهیم تلاش می کنیم،
- ۳) وَ يَجِبُ عَلَيْنَا أَلَّا نَشْعُرَ بِالْيَأْسِ وَ لَا نَسْمَحَهُ بِالنَّفْوَذِ: و باید به ناامیدی اجازه ندهیم در ما نفوذ کند،
- ۴) لِأَنَّ الرِّيحَ تَجْرِي بِمَا لَا تَشْتَهِي السُّفُنُ: زیرا بادها در جهتی که کشتی ها نمی خواهند جریان می یابند.

۵- عَيْنِ الْخَطَأِ:

- ۱) «أَرْسَلْنَا إِلَى فِرْعَوْنَ رَسُولًا فَعَصَى فِرْعَوْنُ الرَّسُولَ»: به سوی فرعون پیامبری فرستادیم، پس فرعون از آن پیامبر نافرمانی کرد!
- ۲) عَالِمٌ يُنْتَفِعُ بِعِلْمِهِ، خَيْرٌ مِنْ أَلْفِ عَابِدٍ: دانشمندی که با علمش سود می رساند از هزاران عابد بهتر است!
- ۳) يُعْجِبُنِي عَيْدٌ يَفْرَحُ فِيهِ الْفُقَرَاءُ: از عیدی خوشم می آید که در آن فقیران شاد می شوند.
- ۴) كَانَ أَبِي يَحْمِي الْأَهْلَ وَ الْعِرْضَ: پدرم از خانواده و آبرو حمایت می کرد.

٦- «خداوندا، ما به تو پناه می‌بریم از نفسی که سیر نمی‌شود!» عین الصحیح:

- (١) اللَّهُمَّ أَعُوذُ بِكَ مِنْ نَفْسٍ لَا يَشْبَعُ!
(٢) اللَّهُمَّ نَحْنُ نَعُوذُ بِكَ مِنْ نَفْسٍ لَا تَشْبَعُ!
(٣) رَبَّنَا نَعُوذُ بِكَ مِنْ نَفْسٍ لَا يَشْبَعُ!
(٤) إِلَهِي أَعُوذُ بِكَ مِنْ نَفْسٍ لَا تَشْبَعُ!

٧- عین المفهوم الصحیح للبيت التالي: «أسأيش دو گیتی تفسیر این دو حرف است / با دوستان مروّت، با دشمنان مدارا»

(١) لا تظلم كما لا تُجِبُّ أن تُظلم و أحسن كما تُحبُّ أن يحسن إليك.

(٢) «إن الله لا يُغَيِّرُ ما بقوم حتى يُغَيِّرُوا ما بأنفسهم»

(٣) أمرني ربي بِمداراة الناس كما أمرني بأداء الفرائض.

(٤) «و على الله فليتوكّل المؤمنون»

٨- عین الخطأ في الترادف أو التضاد:

(١) أسرع = عَجِلَ / أصلح ≠ أفسدَ

(٢) حدث = تكلم / خلّة = حبّ

(٣) عدوّ = صديق / كُبرٍ ≠ صغر

(٤) نجدة = نصر / سلام ≠ حرب

٩- عین الخطأ في ضبط حركات الكلمات:

(١) عَلَيْنَا أَنْ نَعْلَمَ أَنْ تَبَادُلَ الْمُفْرَدَاتِ بَيْنَ اللُّغَاتِ فِي الْعَالَمِ أَمْرٌ طَبِيعِيٌّ!

(٢) أَعْظَمُ الْبَلَاءِ انْقِطَاعُ الرَّجَاءِ.

(٣) فِي السَّنَةِ الْعِشْرِينَ مِنْ عُمُرِهِ كَانَ عَامِلًا بَسِيطًا!

(٤) مِنْ أَخْلَاقِ الْجَاهِلِ الْمُعَارَضَةُ قَبْلَ أَنْ يَفْهَمَ!

١٠- عین الخطأ في الحوارات:

(١) رجاء، أعطني شريحة الجوّال! تفضّل، يا سيّدي!

(٢) هل تريد بطاقة الشّحن؟ لا، أشحنُ الشّريحة عبر الإنترنت!

(٣) عفواً، في شريحة الجوّال إشكال! أعطني الشّريحة للفحص!

(٤) هل تريد أن أُبدّل لك الشّريحة؟ سامحني؛ أنت على الحقّ!

■ اقرأ النّصّ التالي بديقّة، ثمّ أجب عن الأسئلة بما يُناسب النّصّ: (١١ - ١٥)

قُبّة قابوس هي أعلى القُبّة من الطوب (آجر) في العالم و بُنيت بأمرِ شمس المعالي قابوس بن وشمغیر في عهد حكومة الزیاریون. تقع هذه القُبّة في مدينة

جرجان بایران و هي صنعت من الطوب (آجر) و تُعرف بأنّها أعلى القُبّة من الطوب في العالم و تُعتبر من أهمّ المعالم التاريخية في إيران أيضاً.

سجّلت مُنظمة اليونسكو قُبّة قابوس في قائمة التراث العالميّ. يأتي العديد من السّیاح و الهواة كلّ سنة من جميع أنحاء العالم لمُشاهدة هذا البناء. إن قُبّة قابوس

دوراً مهمّاً في جذب السّیاح و المُسافرين و الحماية عن اقتصاد سُكّان هذه المدينة و إيران في العطلّة و الأوقات الأخری.

١١- عین ما هو الأنسب لعنوان النّصّ:

(١) السّیاحة في العطلّات!

(٢) قُبّة قابوس و أهمّیّتها!

(٣) الجوّ و تأثیراته على الآثار التاريخية!

(٤) طُرُق تحصيل النّقود من السّیاحة!

١٢- عین الخطأ على حسب النّصّ:

(١) تجذب قُبّة قابوس سیّاحاً إلى مدينة جرجان!

(٢) قُبّة قابوس أعلى القُبّة الطوبیّة (آجر) في العالم!

(٣) قُبّة قابوس أهمّ الأثر التاريخی في إيران!

(٤) قد سجّلت قُبّة قابوس في قائمة التراث العالميّ!

١٣- كم عدد اسم التفضيل في النص؟

(١) ثلاثة (٢) أربعة (٣) خمسة (٤) ستة

١٤- عيّن الخطأ عن «الأوقات»:

(١) جمع تكسير و موصوف
(٢) جمع سالم للمؤنث و صفته: «الأخرى»
(٣) جمع مكسر و مفردا «الوقت»
(٤) لا يكون جمعاً سالماً للمؤنث

١٥- عيّن الخطأ عن نوعية الكلمات و محلها الإعرابي:

(١) العالم: اسم، معرفة / مجرور بحرف الجرّ
(٢) تعتبر: مضارع، للمفرد المؤنث الغائب / فعل و مع نائب فاعله جملة فعلية
(٣) سجّلت: ماضٍ، مفرد مذكر مخاطب / فعل و مع فاعله جملة فعلية
(٤) السّياح: اسم، جمع مكسر / مضاف إليه و مجرور

١٦- عيّن «قد كتب»، يوضّح الاسم النكرة:

(١) الطالبُ قد كتبَ الواجبات المدرسيّة!
(٢) رأيتُ في المدرسة طالباً قد كتبَ واجباته!
(٣) صديقي، علىّ قد كتبَ واجباته في البيت!
(٤) شاهدتُ حامداً و هو قد كتبَ التّمارين!

١٧- عيّن ما ليس فيه طلبٌ للقيام بالفعل:

(١) لينظر الإنسان إلى طعامه بدقّة!
(٢) الطّلابُ ليستمعوا إلى كلام المعلم جيّداً!
(٣) فلنتوكّل على الله في كلّ الأمور!
(٤) اشتريتُ فستاناً جميلاً لألبس في حفلة ميلادي!

١٨- عيّن ما ليس فيه معادلٌ للماضي الإستمراريّ في الفارسيّة:

(١) «كان يأمر أهله بالصّلاة و الزّكاة»
(٢) ما كان الأطفال يلعبون بالكرة بل يلعبون بالرّمال على الشاطئ.
(٣) ماكان الرّجل يئس من السّعي و حاول مرّة أخرى!
(٤) كان هؤلاء الطّلابُ يحاولون كثيراً للنّجاح!

١٩- عيّن لام الأمر فيما يلي:

(١) كان الباحثُ يسافر إلى المناطق البعيدة ليكتشف بعض أسرار العالم.
(٢) لتعتبروا من تجارب الآخرين طالعوا الكتب الكثيرة.
(٣) لآذهب إلى بيت خالتي سافرتُ إلى شيراز.
(٤) ليرجعاً إلى البيت و لا تذهباً إلى بيت صديقتيها.

٢٠- عيّن ما لا يدلّ على الماضي البعيد:

(١) كانت الطّالبة تعلّمت دروسها في المدرسة!
(٢) عصفت رياحٌ شديدة حرّبت بيتاً جنب شاطئ البحر.
(٣) يا معلّمنا، كنت تُدرّسُ الفيزياء جيّداً!
(٤) صديقتي كنّ إنّخبن دروسهنّ للعام الدراسي!

ریاضی و آمار (۲)

دوره نیم سال دوم

فصل (۲) درس (۲) تا پایان فصل

و کل فصل (۳)

صفحه ۳۴ تا ۷۰

وقت پیشنهادی: ۲۰ دقیقه

هدف گذاری قبل از شروع هر درس در دفترچه سؤال

 لطفاً قبل از شروع پاسخ گویی به سؤال های درس **ریاضی و آمار (۲)**، هدف گذاری چند از ۱۰ خود را بنویسید:

از هر ۱۰ سؤال به چند سؤال می توانید پاسخ صحیح بدهید؟

عملکرد شما در آزمون قبل چند از ۱۰ بوده است؟

هدف گذاری شما برای آزمون امروز چیست؟

چند از ۱۰ آزمون قبل	هدف گذاری چند از ۱۰ برای آزمون امروز

۲۱- اگر f تابع پلکانی باشد و داشته باشیم $f(x) = \begin{cases} (k^2 - k - 2)x + 2 & , 0 < x < 1 \\ (M - 2)x - 3 & , x \geq 1 \end{cases}$ ، آن گاه مجموع همه مقادیر قابل قبول k و M چقدر است؟

۳ (۴)

۱ (۳)

-۱ (۲)

-۲ (۱)

۲۲- اگر تابع $f(x) = \text{sign}(x^2 - 3x)$ با دامنه $-2 \leq x \leq 2$ و تابع $g(x) = |x - |x||$ با دامنه $2 \leq x \leq 4$ باشد، تابع $y = (f + g)(x)$

کدام است؟ ([] ، نماد جزء صحیح است.)

 (۲) $y = 1$ با دامنه $\{2\}$

 (۱) $y = -1$ با دامنه $\{2\}$

 (۴) $y = [x]$ با دامنه $\{2, 4\}$

 (۳) $y = x$ با دامنه $\{0, 2\}$

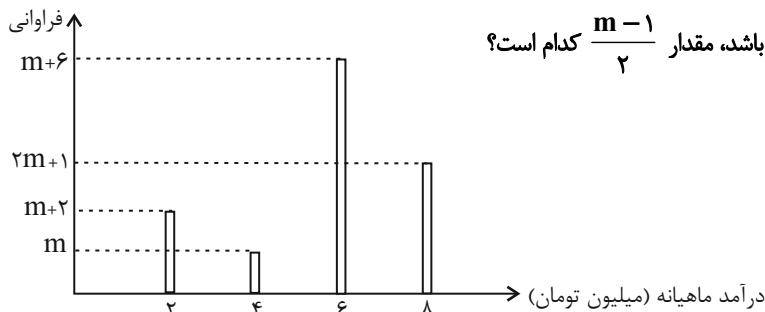
۲۳- اگر تابع $f(x) = \frac{x^2 - 4}{x^2 - 36x}$ و تابع $g(x) = \frac{x-1}{x^2 - 4x + 4}$ باشد، دامنه $f \times g$ کدام است؟

 (۲) $\mathbb{R} - \{0\}$

 (۱) $\mathbb{R} - \{36\}$

 (۴) $\mathbb{R} - \{0, 2, 36\}$

 (۳) $\mathbb{R} - \{0, 2, 6\}$



۲۴- با توجه به نمودار، اگر خط فقر به کمک میانگین برابر $\frac{11}{4}$ باشد، مقدار $\frac{m-1}{2}$ کدام است؟

- ۱ (۱)
۲ (۲)
۳ (۳)
۴ (۴)

۲۵- اگر تورم قیمت کالایی بین سال‌های ۱۳۹۶ تا ۱۴۰۲ برابر ۸۰ درصد بوده باشد، شاخص بهای این کالا در سال ۱۴۰۲ کدام است؟ (سال ۱۳۹۶ سال پایه است.)

- ۱ (۱) ۲۰ ۲ (۲) ۱۰۰ ۳ (۳) ۱۲۰ ۴ (۴) ۱۸۰

۲۶- در یک بخش روستایی ۲۳۴۰ نفر از افراد ۱۶ ساله و بیشتر شاغل و ۶۰۰ نفر ۱۶ ساله و بیشتر جویای کارند. حداقل چند شغل در این بخش باید ایجاد شود تا نرخ بیکاری منطقه به ۵ درصد برسد؟

- ۱ (۱) ۲۵۰ ۲ (۲) ۴۸۰ ۳ (۳) ۳۸۲ ۴ (۴) ۴۵۳

۲۷- جدول زیر، میانگین گندم برداشتی (بر حسب تن) از یک هکتار مزرعه در چندین سال مختلف را نشان می‌دهد. میزان گندم برداشتی در سال ۸۳ به روش درون‌یابی خطی کدام است؟

سال	۷۶	۷۸	۸۰	۸۲	۸۴	۸۶	۸۸	۹۰
گندم برداشتی بر حسب تن	۱۱	۱۰	۹	۶	۱۰	۷	۵	۹

- ۱ (۱) ۶/۵ ۲ (۲) ۸ ۳ (۳) ۹ ۴ (۴) اطلاعات مسئله کافی نیست.

۲۸- در جدول زیر، اگر داده‌های a و b را به ترتیب با درون‌یابی و برون‌یابی خطی به دست آوریم، مقدار $3a + 2b$ کدام است؟ (برای برون‌یابی از مقدار درون‌یابی شده a نیز استفاده می‌کنیم.)

زمان	۱	۲	۳	۴	۵	۶
داده	۶	۴	a	۱۰	۱۳	b

- ۱ (۱) ۴۸ ۲ (۲) ۵۰ ۳ (۳) ۵۱ ۴ (۴) ۵۲

۲۹- اگر α و β ریشه‌های معادله $x^2 - 4x + 2 = 0$ باشند، با توجه به جدول زیر نرخ تورم کشور ایران در سال هفتم کدام است؟ (برون‌یابی خطی کنید.)

سال (x)	۲	۴	۶
نرخ تورم (y)	$\alpha + \beta$	$\alpha\beta$	$\frac{\alpha^2 + \beta^2}{3}$

- ۱ (۱) $\frac{11}{3}$ ۲ (۲) $\frac{13}{3}$ ۳ (۳) $\frac{13}{3}$ ۴ (۴) ۵

۳۰- در یک مسأله برون‌یابی خطی، اگر آخرین داده ثبت شده $(3, a)$ ، میانگین داده‌های ثبت شده $(2, 3)$ و معادله برون‌یابی خطی به صورت $y = 3x + b$ باشد، مقدار عبارت $2a + b$ کدام است؟

- ۱ (۱) ۱۵ ۲ (۲) ۹ ۳ (۳) ۳۳ ۴ (۴) ۱۲

سؤالات «آشنا»

پاسخ دادن به این سؤالات اجباری است و در تراز کل شما تأثیر دارد.

۳۱- جدول هزینه پلکانی مصرف برق مطابق زیر است. اگر خانواده‌ای ۳۲۰ کیلووات ساعت برق در یک ماه مصرف کند، هزینه برق آن‌ها چند ریال می‌شود؟

پله‌های مصرف ۳۰ روزه (کیلووات ساعت)	هزینه (ریال)
مصرف ۰ تا ۱۰۰	۴۵۰
مازاد بر ۱۰۰ تا ۲۰۰	۵۲۵
مازاد بر ۲۰۰ تا ۳۰۰	۱۱۲۵
مازاد بر ۳۰۰ تا ۴۰۰	۲۰۲۵

- (۱) ۲۱۰۰۰۰ (۲) ۱۸۰۰۰۰ (۳) ۲۵۰۵۰۰ (۴) ۳۲۰۰۰۰

۳۲- کدام گزینه ضابطه تابع g را نشان می‌دهد؟

$$g(x) = \begin{cases} \vdots \\ -4 & -2 \leq x < -1 \\ -2 & -1 \leq x < 0 \\ 0 & 0 \leq x < 1 \\ 2 & 1 \leq x < 2 \\ 4 & 2 \leq x < 3 \\ \vdots \end{cases}$$

(۱) $y = 2\text{sign}(x)$

(۲) $y = [x]$

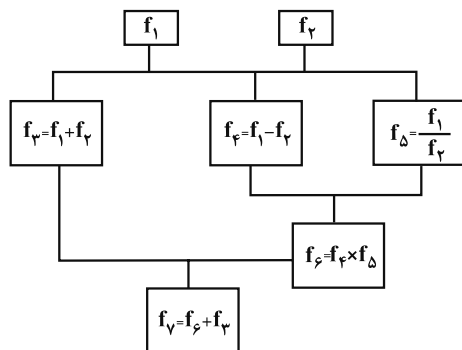
(۳) $y = x \times \text{sign}(x)$

(۴) $y = 2[x]$

۳۳- مساحت بین نمودار دو تابع $y_1 = |x - 2|$ و $y_2 = 3 - |x|$ کدام است؟

- (۱) ۳/۵ (۲) ۲/۵ (۳) ۲ (۴) ۴

۳۴- اگر $f_1(x) = |x|$ و $f_2(x) = [x]$ باشد، در نمودار درختی زیر به‌ازای $x = -\frac{1}{4}$ مقدار $f_2(f_1(x))$ کدام است؟ (، []، [] نماد جزء صحیح است.)



(۱) $-\frac{3}{2}$

(۲) $-\frac{5}{4}$

(۳) $\frac{1}{2}$

(۴) صفر

۳۵- در یک خانواده مقدار مصرف برنج و حبوبات به ترتیب ۸۰ و ۲۰ کیلوگرم است. می‌دانیم قیمت هر کیلوگرم حبوبات در سال ۹۶ برابر ۸۰۰۰ تومان

است، اگر قیمت هر کیلوگرم برنج و حبوبات در سال پایه (سال ۱۳۹۲) به ترتیب ۵۰۰۰ و ۲۰۰۰ تومان باشد، قیمت برنج چند تومان باشد تا

شاخص بهای دو کالا در سال ۹۶ برابر ۲۰۰ باشد؟

- (۱) ۸۰۰۰ (۲) ۹۰۰۰ (۳) ۱۰۰۰۰ (۴) ۱۰۵۰۰

۳۶- در کشوری که ۴۰ میلیون نفر جمعیت فعال دارد و ۸۰ درصد آن‌ها شاغل هستند، حداقل چند شغل جدید باید ایجاد شود تا نرخ بیکاری کوچکتر یا

مساوی ۱۵ درصد شود؟

- (۱) ۲ میلیون (۲) ۱/۸ میلیون (۳) ۱/۵ میلیون (۴) ۱ میلیون

۳۷- طبق جدول زیر، فردی ۴۸ ساله با قد ۲۰۰ سانتی متر چه جرمی برحسب کیلوگرم باید داشته باشد تا شاخص سلامت (BMI) او برابر مقدار مطلوب

آن در این سن باشد؟

گروه سنی	۱۹-۲۴	۲۵-۳۴	۳۵-۴۴	۴۵-۵۴	۵۵-۶۴
نماتوب مطلوب (BMI مطلوب)	۲۲	۲۳	۲۴	۲۵	۲۶

۸۰ (۱)

۹۰ (۲)

۱۰۰ (۳)

۱۱۰ (۴)

۳۸- چند مورد از عبارات زیر صحیح است؟

(آ) تعداد مسافران فرودگاه همدان در هر ماه طی دو سال گذشته یک سری زمانی است.

(ب) تخمین میزان فروش یک فروشگاه در سال ششم فعالیت بر اساس ۵ سال اول را برون یابی می گویند.

(پ) تخمین داده های بین داده های ثبت شده را درون یابی می گویند.

۳ (۴)

۲ (۳)

۱ (۲)

صفر (۱)

۳۹- طبق جدول زیر، اگر مقدار دقیق کالای فروخته شده در ساعت ۱۲ ظهر برابر ۴۰ کیلوگرم باشد، خطای درون یابی در ساعت ۱۲ ظهر برحسب کیلوگرم کدام است؟

ساعت	۹	۱۱	۱۳	۱۵	۱۷	۱۹
مقدار کالای فروخته شده (کیلوگرم)	۳۰	۴۲	۵۶	۶۳	۹۰	۸۰

۲۲ (۴)

۱۸ (۳)

۱۲ (۲)

۹ (۱)

۴۰- میزان فروش یک شرکت در ۵ سال متوالی برحسب میلیارد تومان مطابق جدول زیر است. به کمک برون یابی خطی تخمین بزنید میزان فروش در

سال هفتم چند میلیارد تومان است؟

سال (x)	۱	۲	۳	۴	۵
میزان فروش (y)	۳	۴	۷	۱۱	۱۵

۲۵ (۴)

۲۴ (۳)

۲۳ (۲)

۲۲ (۱)

علوم و فنون ادبی (۲)

دوره نیمسال دوم

درس (۷) تا پایان درس (۱۲)

صفحه ۵۸ تا ۱۰۷

وقت پیشنهادی: ۱۵ دقیقه

هدف‌گذاری قبل از شروع هر درس در دفترچه سؤال

لطفاً قبل از شروع پاسخ‌گویی به سؤال‌های درس **علوم و فنون ادبی (۲)**، هدف‌گذاری چند از ۱۰ خود را بنویسید:
از هر ۱۰ سؤال به چند سؤال می‌توانید پاسخ صحیح بدهید؟
عملکرد شما در آزمون قبل چند از ۱۰ بوده است؟
هدف‌گذاری شما برای آزمون امروز چیست؟

چند از ۱۰ آزمون قبل	هدف‌گذاری چند از ۱۰ برای آزمون امروز

۴۱- عبارتهای ذکر شده در کدام گزینه از ویژگی‌های نثر دوره هندی نیست؟

(الف) جمع بستن با «ات» علاوه بر کلمات عربی در واژه‌های فارسی و ترکی و مغولی نیز به چشم می‌خورد.

(ب) تواریخ عمومی در این دوره در کنار دیگر نهادها در جهت نهادینه کردن فرهنگ تشیع گام برداشتند.

(ج) دایرة واژگان گسترش یافت و بسیاری از لغات ادبی قدیم رخت برپست.

(د) در اندیشه ادیبان این دوره، صنایع ادبی، جای تعمق و تفکر را گرفت.

(۱) الف - ب (۲) ب - ج (۳) الف - د (۴) ج - د

۴۲- در کدام گزینه به ترتیب، ویژگی فکری شعر سبک هندی و ویژگی ادبی شعر سبک هندی آمده است؟

(۱) قالب مسلط به ظاهر غزل است - طول و عرض معنا از یک بیت، پیش‌تر نمی‌رود.

(۲) شعر هندی شعری معنی‌گرا است - استفاده از آیات و احادیث و عبارات عربی رواج یافت.

(۳) طول و عرض معنا از یک بیت فراتر نمی‌رود - استفاده از ردیف‌های طولانی و خوش‌آهنگ در این دوره رواج می‌یابد.

(۴) لغات آداب و رسوم هندوان در این دوره رواج می‌یابد - حسن تعلیل، حس‌آمیزی، تمثیل و اسلوب معادله از آرایه‌های پر کاربرد این دوره است.

۴۳- کدام یک از عوامل زیر موجب شد تا روح تازه‌ای در زبان شعر سبک هندی دمیده شود؟

(۱) تغییر جغرافیایی حوزه‌های شعری (۲) آشنایی با فرهنگ هندوان

(۳) توجه شاعران به آرایه‌های ادبی (۴) روی آوردن طبقات مختلف مردم به شعر

۴۴- از میان کتاب‌های ذکر شده، چند کتاب خارج از ایران نوشته شده‌اند؟

«عالم‌آرای عباسی - جامع عباسی - عین‌الحیات - شرفنامه بدلیسی - محبوب‌القلوب - بدایع‌الوقایع - احسن‌التواریخ - حبیب‌السیر»

(۱) دو (۲) سه (۳) چهار (۴) یک

۴۵- عبارتهای زیر به ترتیب معرف کدام یک از چهره‌های ادبی است؟

(الف) سبک شعرش حدت واسط سبک دوره عراقی و دوره بعد، یعنی سبک هندی است و واقع‌گرایی شاخصه اصلی شعر اوست.

(ب) شعرش از نظر دقت، ظرافت و رقت معانی مشهور است.

(۱) بابا فغانی شیرازی - وحشی بافقی (۲) وحشی بافقی - کلیم کاشانی

(۳) بیدل دهلوی - محتشم کاشانی (۴) وحشی بافقی - بابا فغانی شیرازی

۴۶- کدام گزینه نادرست است؟

- (۱) همزمان با رشد ادبیات در هند، خراسان، نیز که پایتخت و محل اجتماع شعرا و فضلا بود، از دیدگاه ادبی توسعه یافت.
- (۲) بابا فغانی شیرازی از نمایندگان شعر لطیف و فصیحی بود که به طور طبیعی و به شیوه کسانی مثل حافظ و سعدی در قرن دهم در جریان بود.
- (۳) قالب غزل در قرن دهم با توجه به نقش و سابقه کاربردش اجازه جولان بیش تر در مسائل اجتماعی و انتقادهای سیاسی را نمی داد.
- (۴) ابداع معانی و خیالهای رنگین به غزلهای کلیم کاشانی لطف ویژه‌ای بخشیده است.
- ۴۷- مفاهیم کنایی «کنارکشیدن و همراهی نکردن، استقبال از رنج و سختی، بی‌آبرو کردن کسی، عقل را نادیده گرفتن» به ترتیب در ابیات کدام گزینه وجود دارد؟

(الف) خلقی چو من بر روی تو آشفته همچون موی تو/ پای آن نهد در کوی تو کاول دل از سر بر کند

(ب) گر آسمان به رخ آفتاب در نگشود/ به سان صبح بر آنم که پرده‌اش بدرم

(ج) وگر توفیق او یک سو نهد پای / نه از تدبیر کار آید نه از رای

(د) سرو بالای کمان ابرو اگر تیر زند/ عاشق آن است که بر دیده نهد پیکان را

(۱) ج - د - ب - الف (۲) د - ب - الف - ج (۳) ج - ب - الف - د (۴) ج - د - الف - ب

۴۸- آرایه‌های روبه روی همه ابیات درست است؛ به جز:

- (۱) مکش آن آهوی مشکین مرا ای صیاد / شرم از آن چشم سیه دار و میندش به کمند (استعاره - کنایه)
- (۲) یعقوب را بگویم یوسف به قعر چاه است / چون بر سر چه آید تو درفکن به چاهش (تلمیح - تشبیه)
- (۳) تا شام قیامت نکشد منت خورشید / هر دیده که بر صبح بناگوش تو افتاد (تشخیص - تضاد)
- (۴) منصور زنده باد که در پای دار گفت / آسان گذر ز جان که جهان پایدار نیست (جناس - تلمیح)

۴۹- در کدام بیت اضافه استعاری وجود ندارد؟

- (۱) گر تو می‌خواهی که بگشاید در احسان او / بر در او رفتنت ناچار باشد صبحدم
- (۲) هم ز شمشیر نزارش بازوی دولت سمین / هم ز بازوی سمینش پیکر دشمن نزار
- (۳) نسازد پرده شب، گوهر شبتاب را پنهان / دل سوزان من باشد ز زلف عنبرین پیدا
- (۴) تا ز شفق وقت شام دامن گردون شود / همچو ز خون روز جنگ دامن برگستوان

۵۰- در کدام بیت علاوه بر تشبیه آرایه مقابل آن نیز وجود دارد؟

- (۱) آن شب که شب سده بود در کویت / آتش دل من باد و چلیپا مویت (استعاره پنهان)
- (۲) تا دو یاقوت لب خسر و بیچاره بدید / همه از دیده او لعل بدخشان روید (استعاره پنهان)
- (۳) با لب خشک گوید او قصه چشمه خضر / بر قد مرد می برد درزی عشق او قبا (تضاد)
- (۴) ز حرف سرد صبا روی را مکش درهم / ز کینه صاف دل خود چو آب گوهر کن (استعاره آشکار)

۵۱- آرایه جان بخشی در کدام بیت به کار نرفته است؟

- (۱) آیینۀ هر لاله عذارست دل ما / خوش در به در از جلوۀ یارست دل ما
- (۲) گر عشق نباشد که کند تربیت حسن؟ / هر جا که تویی باغ و بهارست دل ما
- (۳) برخاستی از خواب تماشای صفایی / در عهد رخت آینه دارست دل ما
- (۴) دایم به امیدی که کمین کرده تو باشی / هر جا که بود دام، شکارست دل ما

۵۲- در چند بیت، «استعاره آشکار» دیده می شود؟

- (الف) ز سوز عشق بهتر در جهان چیست؟ / که بی او گل نخندید، ابر نگریست
- (ب) قضا چون ز گردون فروهشت پر / همه زیرکان کور گردند و کر
- (ج) با من به سلام خشک ای دوست زبان تر کن / تا از مژه هر ساعت لعل ترت افشانم
- (د) آیینهات دانی چرا غماز نیست؟ / چون که زنگار از رُخش ممتاز نیست
- (ه) تنها دل من است گرفتار در غمان / یا خود درین زمانه دل شادمان کم است؟

(۱) چهار (۲) سه (۳) دو (۴) یک

۵۳- در کدام بیت، «استعاره آشکار» وجود ندارد؟

- (۱) اگر ز پسته تنگ تو دم زند غنچه / نسیم باد صبا در دمَش دهن بدرد
 - (۲) گفتا که مرو به غربت و می بارید / از نرگس تر، به لاله بر مروارید
 - (۳) چشم دارم که من خسته دل سوخته را / به نم چشم گهربار قلم یاد کنی
 - (۴) ای گل که موج خندهات از سر گذشته است / آماده باش گریه تلخ گلاب را
- ۵۴- با کاهش یک هجا از پایان کدام مصراع، وزنی مانند وزن بیت زیر به دست می آید؟

«ولیکن هوا چون به غایت رسد / شود دوستی سر به سر دشمنی»

- (۱) ز خورشید پرسی که گردون چه سان بد / ز مه پرس باری که جوزا چه می شد
- (۲) بگویی وانگهی از گفته برگردی / بدان ماند که گویی بی هوش و مستی
- (۳) چو از سر بگیرم بود سرور او / چو من دل بجویم بود دلبر او
- (۴) به بوسه نگارا چو نوشی / به پاسخ چو حنظل چرایی

۵۵- جداسازی پایه های آوایی کدام بیت نادرست است؟

- (۱) زَنار زلفش هر زمان صد خون ترسا ریخته: زُن ن ا ر زُل / فَش هر ز مان / صد خون تر سا / ریخ ت
- (۲) اگر عطار مسکین را درین گبری بسوزانند: آ گر عط طا / رِ مِ س کین را / دِ رین گب ری / بِ س و ز ا نند
- (۳) که چنین بی دل و بی صبر ز حب الوطنم: ک چ نین بی / دِل بی صَب / ر ز حُب بِل / وَط نَم
- (۴) سوختم از خوی خامان، بر شدم زین ناتمامان: سو خ تم آ ز / خوی خا مان / بَر ش دم زین / نا ت ما مان

۵۶- وزن کدام بیت با دیگر ابیات یکسان نیست؟

- (۱) پرده نو ساخت عشق، زخمه نو در فزود / کرد به من آن چه خواست، بُرد ز من آن چه بود
- (۲) ای رخ نور پاش تو پیشه گرفته دلبری / رونق آفتاب شد، زان رخ همچو مشتری
- (۳) لاله رخا سمن برا سرو روان کیستی / سنگ دلا ستم گرا آفت جان کیستی
- (۴) یار ز من گسست و من بهر موافقت کنون / بند روان گسسته‌ام، انس روان من کجا

۵۷- وزن ابیات کدام گزینه به ترتیب، «مفعول فاعلاتن / مفعول فاعلاتن» و «مفعول مفاعیلن / مفعول مفاعیلن» است؟

- الف) چون ز نسیم می‌شود زلف بنفشه پرشکن / وه که دلم چه یاد از آن عهدشکن نمی‌کند
- ب) تا کفر سر زلفت زد راه دل و دینم / جز عشق تو هر کیشی کفر است در آیینم
- ج) در عین تیرباران، چشم از تو بر نبستم / در وقت دادن جان دل از تو بر نکندم
- د) دست امیدم ار شبی بر سر زلف او رسد / طعنه بر آسمان زند، فرّ دراز دستی‌ام

(۱) د - ج (۲) ج - ب (۳) ج - الف (۴) د - ب

۵۸- مفهوم کدام بیت متفاوت است؟

- (۱) چه باید نازش و نالش، بر اقبالی و ادباری / که تا بر هم زنی دیده، نه این بینی نه آن بینی
- (۲) ای شرر! از مهره‌ان غافل مباش / فرصت ما نیز، باری بیش نیست
- (۳) هر کاو نکاشت مهر و ز خوبی گلی نچید / در رهگذار باد نگهبان لاله بود
- (۴) وان دگر پخت و همچنان هوسی / وین عمارت به سر نبرد کسی

۵۹- مفهوم کدام بیت با بیت زیر یکسان است؟

«دهقان سالخورده چه خوش گفت با پسر / کای نور چشم من به جز از کشته ندروی»

- (۱) چرا کشت باید درختی به دست / که بارش بود زهر و برگش کَبَسْت (کَبَسْت: نوعی گیاه تلخ)
- (۲) پوشش درویش غیر از دلق نیست / در پی کام و هوای خلق نیست
- (۳) نگر تا چه کاری همان بدروی / سخن هرچه گوئی همان بشنوی
- (۴) غم کهن به می‌سالخورده دفع کنید / که تخم خوشدلی این است و پیر دهقان گفت

۶۰- مفهوم بیت «این نغمه محبت بعد از من و تو ماند / تا در زمانه باقی است آواز باد و باران» از کدام گزینه دور است؟

- (۱) ماییم مست و سر گران فارغ ز کار دیگران / عالم اگر بر هم رود عشق تو را بادا بقا
- (۲) عشق است و عاشق است که باقی است تا ابد / دل جز بر این منه که به جز مستعار نیست
- (۳) گفتم عشق را شبی راست بگو تو کیستی / گفت حیات باقی ام عمر خوش مکرّم
- (۴) منم و این صنم و عاشقی و باقی عمر / من از او گر بکشی جای دگر می‌نروم

تاریخ [۳]

دوره نیم سال دوم
درس (۹) ۳ پایان درس (۶)
صفحه ۸۹ تا ۱۸۶
وقت پیشنهادی: ۱۵ دقیقه

هدف گذاری قبل از شروع هر درس در دفترچه سؤال

لطفاً قبل از شروع پاسخ گویی به سؤال های درس **تاریخ (۲)**، هدف گذاری چند از ۱۰ خود را بنویسید:
از هر ۱۰ سؤال به چند سؤال می توانید پاسخ صحیح بدهید؟
عملکرد شما در آزمون قبل چند از ۱۰ بوده است؟
هدف گذاری شما برای آزمون امروز چیست؟

چند از ۱۰ آزمون قبل	هدف گذاری چند از ۱۰ برای آزمون امروز

۶۱- چه مسئله ای مأمون، خلیفه عباسی، را متوجه این نکته کرد که باید تغییری در شیوه اداره قلمرو خود ایجاد کند؟

(۱) تشکیل حکومت طاهریان در خراسان

(۲) تشکیل حکومت علویان طبرستان

(۳) شورش خوارج در سیستان

(۴) جنبش های ضد خلافت در ایران

۶۲- بنیان گذاران کدام سلسله های ایرانی بدون اجازه و تأیید خلیفه عباسی قدرت را به دست گرفتند؟

(۱) طاهریان - سامانیان - آل بویه

(۲) آل بویه - سامانیان - زیاریان

(۳) صفاریان - زیاریان - علویان

(۴) طاهریان - زیاریان - سامانیان

۶۳- عبارت تاریخی زیر با کدام گزینه کامل می شود؟

«طغرل سلجوقی پس از تصرف ... این شهر را به عنوان مرکز حکومت خود برگزید. او در نبرد سرنوشت ساز ... سلطه غزنویان را بر خراسان به

پایان رساند.»

(۱) نیشابور - ملازگرد

(۲) نیشابور - دندانقان

(۳) مرو - دندانقان

(۴) مرو - ملازگرد

۶۴- در کدام دوره از تاریخ ایران پس از اسلام و به چه دلیل، طبقه بازرگان شهری بیش از پیش اهمیت یافت و به یکی از مهمترین گروه های اجتماعی

تبدیل شد؟

(۱) خوارزمشاهیان - فتوحات فراوان

(۲) سلجوقیان - رشد شهرنشینی

(۳) سلجوقیان - فتوحات فراوان

(۴) خوارزمشاهیان - رشد شهرنشینی

۶۵- عبارت تاریخی زیر با کدام گزینه کامل می شود؟

«هنر سفالگری دوره سلجوقی به کیفیت دوره ... نمی رسید و مراکز مهم سفالگری عصر ... از شرق ایران به تدریج به مناطق ... مانند ... انتقال

یافت.»

(۱) سامانی - سامانی - مرکزی - کاشان

(۲) آل بویه - سامانی - غربی - تبریز

(۳) سامانی - آل بویه - جنوبی - زاهدان

(۴) صفاری - سامانی - غربی - همدان

۶۶- مغولان پس از فتح چه شهری به شام یورش بردند و در چه محلی از سپاه حکومت مملوکان مصر شکست خوردند و از ادامه پیشروی بازماندند؟

(۱) تبریز - ملازگرد

(۲) بغداد - عین جالوت

(۳) ری - مراغه

(۴) اصفهان - سلطانیه

۶۷- کدام گزینه بیانگر اوضاع دین در دوران تیموریان است و چه عاملی موجب افزایش نفوذ و موقعیت اجتماعی رهبران و مشایخ طریقت‌ها شد؟

- (۱) در دوران تیموریان، شیعیان و صوفیان با محدودیت خاصی مواجه نبودند. - کثرت پیروان و مریدان طریقت‌های صوفیانه
- (۲) ویژگی خاص این دوره تفرقه میان مذاهب و فرق مختلف بود. - تکریم صوفیان از جانب مقام‌های سیاسی و نظامی
- (۳) در دوران تیموریان، شیعیان و صوفیان با محدودیت خاصی مواجه نبودند. - تکریم صوفیان از جانب مقام‌های سیاسی و نظامی
- (۴) ویژگی خاص این دوره تفرقه میان مذاهب و فرق مختلف بود. - کثرت پیروان و مریدان طریقت‌های صوفیانه

۶۸- کدام گزینه با توجه به عبارتهای زیر صحیح است؟

الف) بسیاری از دانشمندان متواری در برابر هجوم مغول را به ایران برگرداند.

- ب) در این دوره فرمانروایی، زبان فارسی، در قلمرو نظم و نثر، رو به رشد گذاشت و به احیا و تقویت هویت ایرانی کمک کرد.
- پ) وجود شمار قابل توجه دانشمندان و تبحر آنان در رشته‌های مختلف علمی، نشانه‌ای از رشد و رونق در این دوره بوده است.

- (۱) خواجه نظام‌الملک توسی - دوره ایلخانان - دوره ایلخانان
- (۲) عطاملک جوینی - دوره تیموری - دوره ایلخانان
- (۳) خواجه نصیرالدین توسی - دوره ایلخانان - دوره تیموری
- (۴) خواجه نظام‌الملک توسی - دوره تیموری - دوره تیموری

۶۹- شاه عباس اول برای پرداخت حقوق و تأمین تدارکات و تجهیزات سپاه جدید، به چه اقدامی دست زد و روند انحطاط و زوال صفویان با ... شدت گرفت.

- (۱) از عوارض کاروان‌سراها و تجارت برای این هدف استفاده کرد. - حمله افغان‌ها به اصفهان
- (۲) کارگاه‌هایی را برای ایجاد درآمد جهت مخارج سپاه ایجاد کرد. - به تخت نشستن شاه سلطان حسین
- (۳) زمین‌های فراوانی را به املاک خاصه پادشاهی تبدیل کرد. - به تخت نشستن شاه سلیمان
- (۴) سیستم مالیات‌گیری را اصلاح کرد. - مرگ شاه عباس اول

۷۰- دیدگاه عثمانی‌ها درباره شکل‌گیری حکومت قدرتمند صفوی در ایران چه بود و کدام سلطان عثمانی در زمان شاه اسماعیل اول به ایران لشکرکشی کرد؟

- (۱) ایران را رقیبی در جهت به‌دست گرفتن فرمانروایی جهان اسلام می‌دیدند. - سلطان سلیم
- (۲) تهدید و مانع جدی برای توسعه‌طلبی سیاسی و نظامی خود تلقی می‌کردند. - سلطان سلیمان
- (۳) ایران را رقیبی در جهت به‌دست گرفتن فرمانروایی جهان اسلام می‌دیدند. - سلطان سلیمان
- (۴) تهدید و مانع جدی برای توسعه‌طلبی سیاسی و نظامی خود تلقی می‌کردند. - سلطان سلیم

۷۱- محققان ایرانی و اروپایی، کدام عصر را دوران افول شعر و ادبیات فارسی دانسته‌اند و کدام عامل، در شکوفایی و غنای فرهنگی و تمدنی دوره صفوی تأثیر بسزایی داشته است؟

- (۱) عصر تیموری - توجه نشان دادن شاهان و مقام‌های کشوری و لشکری به هنر و معماری و فعالیت‌های علمی و آموزشی
- (۲) عصر تیموری - علم دوستی، استعداد و ذوق هنری ایرانیان و میراث علمی، ادبی و هنری که از دوران قبل باقی‌مانده بود.
- (۳) عصر صفوی - توجه نشان دادن شاهان و مقام‌های کشوری و لشکری به هنر و معماری و فعالیت‌های علمی و آموزشی
- (۴) عصر صفوی - علم دوستی، استعداد و ذوق هنری ایرانیان و میراث علمی، ادبی و هنری که از دوران قبل باقی‌مانده بود.

۷۲- کدام عبارت درباره وضعیت فرش بافی در دوران صفوی نادرست است و چه عاملی تأثیرات عمیقی بر همه جنبه‌های جامعه ایران دوره صفویان گذاشت؟

(۱) یکی از شاهکارهای هنری جهان فرش اردبیل است که در مقبره شیخ صفی‌الدین اردبیلی نگهداری می‌شود. - رسمیت یافتن و استقرار مذهب شیعه دوازده امامی

(۲) کارگاه‌های بزرگ فرش بافی تحت نظارت دولت در سراسر کشور و به ویژه پایتخت ایجاد شد. - گسترش سنت وقف

(۳) صفویان هنر اصیل فرش بافی ایران را از حالت روستایی و عشایری خارج کردند. - تشکیل یک حکومت قدرتمند مرکزی

(۴) در دوره صفوی هنر فرش به یک صنعت ملی تبدیل شد که از آن دوره قالی‌های زیبا و نفیسی باقی‌مانده است. - علم دوستی شاهان صفوی

۷۳- خلیفه یا مبصرها در مدارس عصر صفوی چه سمتی داشتند و کدام مدرسه در عصر صفوی به مدرسه مادر شاه مشهور بود؟

(۱) افرادی که متولی ساخت مدارس بودند. - مدرسه شیخ لطف‌الله

(۲) افرادی که متولی ساخت مدارس بودند. - مدرسه چهارباغ

(۳) دستیارانی که استاد را در امر آموزش کمک می‌کردند. - مدرسه چهارباغ

(۴) دستیارانی که استاد را در امر آموزش کمک می‌کردند. - مدرسه شیخ لطف‌الله

۷۴- چند مورد از موارد زیر نادرست می‌باشند؟

- شارلمانی با جنگ‌های پی‌درپی، بخش اعظم اروپای غربی و شمالی را تحت سلطه خود درآورد.

- پاپ، لقب «امپراتور بزرگ» را به شارلمانی داد.

- شارلمانی، نهاد اداری «کنت» را احیا کرد.

- امپراتوری شارلمانی در قرن ۹ میلادی منقرض شد.

- طوایف غیر متمدن از شرق و جنوب، اروپا را مورد حمله قرار دارند و باعث هرج و مرج شدند.

- فتوادالایسم باعث تقسیم قدرت سیاسی میان همه زمین‌داران بزرگ شد.

۳ (۴)

۵ (۳)

۴ (۲)

۲ (۱)

۷۵- واسال‌ها در مقابل ارباب خود به چه کارهایی سوگند یاد نمی‌کردند و کدام مورد، از حقوق خاص شاهان که توسط فتوادال‌ها تصاحب شد، نمی‌باشد؟

(۱) پرداخت مالیات به ارباب - پرداختن به قضاوت

(۲) دفاع از کاخ و کوشک ارباب - حق اعلان جنگ و صلح

(۳) کشاورزی بر روی زمین‌های ارباب - قانونگذاری

(۴) حفاظت از زمین‌های زراعی ارباب - صادر کردن حکم اعدام

۷۶- کدام گزینه شامل علل و عوامل پیدایش جنگ‌های صلیبی نمی‌باشد؟

(۱) افزایش جمعیت، فقر، کمبود مواد غذایی

(۲) آوازه ثروت، رفاه و رونق سرزمین‌های اسلامی

(۳) تصرف بخش‌های وسیعی از سرزمین مسلمان اندلس توسط مسیحیان

(۴) دشمنی و اختلاف میان خلافت عباسیان و فاطمیان

۷۷- پاسخ صحیح سؤالات زیر در کدام گزینه قرار دارد؟

الف) از چه قرنی به تدریج شهرنشینی و تجارت در اروپا رونق گرفت؟

ب) مرکز دادوستد کالاهای قیمتی فلزی و چرمی کدام شهر بود؟

ج) «بورژوا» شامل کدام گروه می‌شد؟

۱) قرن ۱۲ میلادی - ونیز - بازرگانان

۲) قرن ۱۱ میلادی - فلورانس - بانکداران

۳) قرن ۱۳ میلادی - جنوا - صاحبان صنایع

۴) قرن ۱۴ میلادی - پالرمو - نویسندگان و روزنامه‌نگاران

۷۸- کدام گزینه مبین پاسخ درست سؤالات زیر می‌باشد؟

الف) مشوق و حامی جدی فرهنگ، ادب و هنر در ایتالیا کدام خانواده بودند و بر کدام شهر حکومت می‌کردند؟

ب) دانشمندان اروپایی در قرون وسطا از طریق کدام مناطق با دستاوردهای فکری و فرهنگی مسلمانان آشنا شدند؟

ج) نظریه چرخش زمین به دور خورشید توسط چه کسی مطرح شد؟

۱) خاندان مدیچی، پالرمو - اندلس - بطلمیوس

۲) خاندان بونوچی، ونیز - سیسیل - بطلمیوس

۳) خاندان مدیچی، فلورانس - سیسیل - کوپرنیک

۴) خاندان بونوچی، میلان - اندلس - کوپرنیک

۷۹- تفکر اومانستی و گرایش‌های انسان‌گرایانه بیش از هر جای دیگر در قلمرو ... ، ... و ... و تربیت انعکاس یافت و به نهضت ادبی در ... منجر شد.

۱) هنر، ادبیات، مجسمه‌سازی - انگلستان

۲) ادبیات، معماری، هنر - ایتالیا

۳) معماری، فرهنگ، حقوق - انگلستان

۴) ادبیات، معماری، حقوق - ایتالیا

۸۰- چند مورد از موارد زیر نادرست می‌باشد؟

- نقاشی «شام آخر» اثر رافائل می‌باشد.

- ماشین چاپ توسط یوهانس گوتنبرگ اتریشی اختراع شد.

- دریانوردان پرتغالی با دور زدن دماغه امید نیک، وارد اقیانوس هند شدند.

- دولت اسپانیا بعد از کریستف کلمب، آلبوکرک را به هند گسیل کرد.

- اسپانیا یکی از نیرومندترین کشورهای اروپایی در سده‌های ۱۶ و ۱۷ میلادی بود.

- در شرق، پایگاه‌های تجاری پرتغالی‌ها و دیگر استعمارگران تأثیر کمتری بر تمدن و ساختار سیاسی و اجتماعی آسیا گذاشت.

- انگلیسی‌ها در سفرهای اکتشافی خود، دریافتند که با فروش برده‌های آفریقایی می‌توانند سود هنگفتی کسب کنند.

جغرافیا [۳]

دوره نیم سال دوم

درس (۷) تا پایان درس (۱۱)

صفحه ۸۳ تا ۱۵۲

وقت پیشنهادی: ۱۰ دقیقه

هدف گذاری قبل از شروع هر درس در دفترچه سؤال

لطفاً قبل از شروع پاسخ گویی به سؤال های درس **جغرافیا (۲)**، هدف گذاری چند از ۱۰ خود را بنویسید:

از هر ۱۰ سؤال به چند سؤال می توانید پاسخ صحیح بدهید؟

عملکرد شما در آزمون قبل چند از ۱۰ بوده است؟

هدف گذاری شما برای آزمون امروز چیست؟

چند از ۱۰ آزمون قبل	هدف گذاری چند از ۱۰ برای آزمون امروز

۸۱- پاسخ صحیح سؤالات زیر در کدام گزینه مطرح شده است؟

الف) کدام یک از مکان های زیر، جزء ناحیه صنعتی اروپای غربی محسوب نمی شود؟

ب) دره سیلیکون در کجا قرار دارد؟

ج) فعالیت های نوع چهارم، در چه دهه های به فعالیت های اقتصادی افزوده شدند؟

د) انقلاب سبز و به کار بردن روش های علمی از چه دهه های آغاز شد؟

۱) آلمان - شمال شرقی سانفرانسیسکو - ۱۹۸۰ - ۱۹۷۰

۲) ایتالیا - جنوب شرقی سانفرانسیسکو - ۱۹۷۰ - ۱۹۸۰

۳) لهستان - جنوب شرقی سانفرانسیسکو - ۱۹۸۰ - ۱۹۷۰

۴) فرانسه - شمال شرقی سانفرانسیسکو - ۱۹۷۰ - ۱۹۸۰

۸۲- کدام گزینه مبین پاسخ صحیح سؤالات زیر می باشد؟

الف) کدام مورد درباره مناطق آزاد نادرست است؟

ب) کدام مورد از اقدامات کشورها برای رونق و کسب توسعه اقتصادی نمی باشد؟

ج) اندونزی سال ها مستعمره کدام کشور اروپایی بود؟

۱) عدم پرداخت عوارض گمرکی - تشکیل اتحادیه های اقتصادی و تجاری - اسپانیا

۲) برخورداری از معافیت مالیاتی - وضع تعرفه های گمرکی - پرتغال

۳) اغلب در مجاورت بنادر مهم ایجاد می شوند. - ممنوع کردن واردات برخی کالاها - بلژیک

۴) به منظور واردات و صادرات است و انبارداری در آن ممنوع است. - وضع مالیات بر کالاهای صادراتی - هلند

۸۳- چند مورد از موارد زیر درست می باشد؟

- نواحی خودمختار در امور دفاع، از استقلال محدودی برخوردار هستند.

- قوانین مالیاتی و گمرکی کشورها در مورد سرمایه گذاری در مناطق آزاد اجرا نمی شود.

- قدرت سیاسی یک ناحیه، از کانون آن ناحیه، در سطح ناحیه سیاسی اعمال می شود.

- در جغرافیای سیاسی، دو عنصر جغرافیا و سیاست بر تصمیمات سیاسی تأثیر می گذارند.

- هر ناحیه سیاسی دارای ۴ رکن قلمرو جغرافیایی، نظام مدیریت، جمعیت و روابط اجتماعی می باشد.

۱ (۴)

۳ (۴)

۲ (۳)

۲ (۱)

۸۴- کدام گزینه در رابطه با شبه جزیره کریمه نادرست است؟

- (۱) شبه جزیره کریمه در شمال دریای سیاه و جنوب اوکراین واقع شده است.
- (۲) کریمه تا پیش از «فروپاشی اتحاد جماهیر شوروی» بخشی از خاک اوکراین محسوب می شد.
- (۳) در سال ۲۰۱۶ میلادی، مردم کریمه در یک همه پرسی خواهان استقلال شدند.
- (۴) دولت های غربی معتقدند که تسلط بر منطقه کریمه، فرمانروایی بر دریای سیاه و منطقه اوراسیاست.

۸۵- مرز بین کانادا و آلاسکا چه نوع مرزی است و آب های پشت خط مبنا در مالکیت چه کشوری می باشد؟

- (۱) تطبیقی - کشور مجاور دریا
- (۲) تحمیلی - در مالکیت هیچ کشوری قرار ندارند.
- (۳) پیشتاز - کشور مجاور دریا
- (۴) قبل از سکونت - در مالکیت هیچ کشوری قرار ندارند.

۸۶- کدام مورد، موجب تبدیل شدن پایتخت ها به کلان شهر می شود و حفظ منابع طبیعی و بهره برداری از آنها مربوط به کدام وظیفه عمده مدیریت کشور

است؟

- (۱) تمرکز اقتصادی نهادهای مالی - اداره سازه
- (۲) تمرکز ثروت و قدرت در پایتخت ها - اداره امور سرزمین
- (۳) دسترسی آسان به سرتاسر کشور - اداره امور کشوری
- (۴) قدمت داشتن پایتخت - اداره ساختار انسانی

۸۷- کدام جغرافی دان معتقد بود که شرق اروپا، قلب خشکی جهان، منبع بزرگ قدرت است و هر کس بر منابع آن مسلط شود می تواند بر کل جزیره جهانی

و جهان فرمان براند؟

- (۱) آلفرد ماهان
- (۲) راتزل
- (۳) کوپن
- (۴) مکیندر

۸۸- در قرن نوزدهم، چه کسی نظریه فضای حیاتی را مطرح کرد و او برای چه چیزی اهمیت قائل بود؟

- (۱) مکیندر - قلب خشکی جهان
- (۲) راتزل - موقعیت جغرافیایی
- (۳) آلفرد ماهان - نیروی دریایی
- (۴) وایتکر - زیست بومها

۸۹- به ترتیب، کشورهای نروژ، اندونزی، تایلند و لهستان چه شکلی هستند؟

- (۱) طویل - چند تکه - دنباله دار - فشرده
- (۲) فشرده - دنباله دار - چند تکه - طویل
- (۳) محاطی - جمع و جور - چند تکه - دنباله دار
- (۴) جمع و جور - محاطی - جمع و جور - فشرده

۹۰- بهترین شکل برای یک کشور، کدام است و در چه کشورهایی نظارت حکومت بر همه قسمت های کشور و ایجاد خطوط ارتباطی با مشکل مواجه

می شود؟

- (۱) محاطی - جمع و جور و دنباله دار
- (۲) دنباله دار - محاطی و جمع و جور
- (۳) چند تکه - طویل و جمع و جور
- (۴) جمع و جور - طویل و چند تکه

جامعه‌شناسی [۲]

دوره نیم‌سال دوم

درس (۹) پایه دوازدهم (۱۵)

صفحه ۷۳ تا ۱۳۴

وقت پیشنهادی: ۱۵ دقیقه**هدف‌گذاری قبل از شروع هر درس در دفترچه سؤال**

لطفاً قبل از شروع پاسخ‌گویی به سؤال‌های درس **جامعه‌شناسی (۲)**، هدف‌گذاری چند از ۱۰ خود را بنویسید:
از هر ۱۰ سؤال به چند سؤال می‌توانید پاسخ صحیح بدهید؟
عملکرد شما در آزمون قبل چند از ۱۰ بوده است؟
هدف‌گذاری شما برای آزمون امروز چیست؟

چند از ۱۰ آزمون قبل	هدف‌گذاری چند از ۱۰ برای آزمون امروز

۹۱- تمامی عبارات مطرح شده در کدام گزینه مربوط به دومین بعد بحران معرفتی - علمی است؟

- (۱) غرب نیازمند علمی بود که حضور جهانی خود را توجیه کند - تردید در هویت معرفت‌شناختی جهان مدرن - سیاست و اقتصاد جهان غرب، ابعاد جهانی پیدا کرده بود.
- (۲) استقلال معرفت علمی، تجربی مخدوش شد و هویت روشنگرانه آن مورد تردید قرار گرفت - دانشمندی را که در اصل روشنگری علم مدرن تردید کرده‌اند، پسامدرن می‌خوانند.
- (۳) ناتوانی جهان غرب برای توجیه حضور جهانی خود - ناسازگاری بین عملکرد اقتصادی و سیاسی غرب با توانمندی‌های معرفتی و علمی آن - غرب نیازمند علمی بود که حضور جهانی آن را توجیه کند.
- (۴) بروز ناسازگاری بین عملکرد اقتصادی و سیاسی غرب با توانمندی‌های معرفتی و علمی آن - مخدوش شدن استقلال معرفت علمی، تجربی

۹۲- به ترتیب، کدام گزینه در رابطه با «چالش فقر و غنا» و «چالش بلوک شرق و غرب» درست و نادرست است؟

- (۱) لیبرالیسم اولیه به کشاورزان اجازه داد که مهاجرت کنند. - بعد از انقلاب فرانسه، طرفداران نظریه‌های لیبرالیستی در طرف راست و منتقدان این نظریه در طرف چپ مجلس فرانسه قرار می‌گرفتند.
- (۲) مالتوس افزایش دستمزد کارگران و رفاه آنان را موجب پیدایش مشکلات می‌دانست. - مخالفان و طرفداران سرمایه‌داری طی قرن بیستم، بلوک شرق و غرب را شکل دادند.
- (۳) چالش فقر و غنا، با استثمار صاحبان ثروت و نادیده گرفتن عدالت شکل گرفت. - جوامع سوسیالیستی با انتقاد از لیبرالیسم اولیه، آزادی و به‌ویژه آزادی اقتصادی را شعار خود قرار دادند.
- (۴) در اقتصاد قرون وسطی، کشاورزان امکان جابه‌جایی نداشتند. - چالش و نزاع بلوک شرق و غرب در سراسر قرن بیستم تا زمان فروپاشی بلوک شرق ادامه یافت.

۹۳- بحران چیست و پیامد کنترل نشدن بحران اقتصادی چه می‌باشد؟

- (۱) قدرت خرید مصرف‌کنندگان کاهش می‌یابد و تولیدکنندگان بازار فروش خود را از دست می‌دهند. - پیوند خوردن با چالش فقر و غنا
- (۲) برخی تغییرات درونی و بیرونی که تعادل کل نظام را بر هم بزند. - فروپاشی حکومت‌ها
- (۳) قدرت خرید مصرف‌کنندگان کاهش می‌یابد و تولیدکنندگان بازار فروش خود را از دست می‌دهند. - فروپاشی حکومت‌ها
- (۴) برخی تغییرات درونی و بیرونی که تعادل کل نظام را بر هم بزند. - پیوند خوردن با چالش فقر و غنا

۹۴- به ترتیب، تعریف اصطلاحات زیر کدام است؟

- واجبات نظامیه

- مقاومت منفی

- فعالیت رقابت‌آمیز

- (۱) اموری که برای بقای زندگی اجتماعی لازم است - ورود فعال به عرصه زندگی اجتماعی و سیاسی، نه در جهت تأیید قدرت حاکم و حمایت از آن، بلکه در رقابت با آن - حاکمیت پادشاه، ظالمانه و غیرمشروع دانسته می‌شود.
- (۲) ورود فعال به عرصه زندگی اجتماعی و سیاسی، نه در جهت تأیید قدرت حاکم و حمایت از آن، بلکه در رقابت با آن - اموری که برای بقای زندگی اجتماعی لازم است - حاکمیت پادشاه، ظالمانه و غیرمشروع دانسته می‌شود.
- (۳) ورود فعال به عرصه زندگی اجتماعی و سیاسی، نه در جهت تأیید قدرت حاکم و حمایت از آن، بلکه در رقابت با آن - حاکمیت پادشاه، ظالمانه و غیرمشروع دانسته می‌شود - اموری که برای بقای زندگی اجتماعی لازم است.
- (۴) اموری که برای بقای زندگی اجتماعی لازم است - حاکمیت پادشاه، ظالمانه و غیرمشروع دانسته می‌شود - ورود فعال به عرصه زندگی اجتماعی و سیاسی، نه در جهت تأیید قدرت حاکم و حمایت از آن، بلکه در رقابت با آن.

۹۵- چه تعداد از عبارات زیر نادرست است؟

- منورالفرکان غرب‌گرا که در قدم‌های نخست از ضرورت اصلاحات در دولت‌های کشورهای غربی سخن می‌گفتند، توانستند در جوامع خود حکومت‌های سکولار تشکیل دهند.
- حاکمان سکولار در کشورهای اسلامی با استفاده از استعمار می‌کوشیدند مظاهر دینی و اسلامی را از بین ببرند.
- استبداد استعماری به دلیل وابستگی به کشورهای استعمارگر، استقلال سیاسی و اقتصادی جوامع اسلامی را مخدوش می‌ساخت و مقاومت‌های مردمی برای حفظ هویت اسلامی خود را سرکوب می‌کرد.
- اعتراض روشنفکران چپ به روشنفکران نسل اول از نوع اعتراضاتی بود که طی قرن نوزدهم در کشورهای غربی نسبت به عملکرد اقتصادی نظام‌های سرمایه‌داری و کمونیستی شکل می‌گرفت.

۳ (۴)

۱ (۳)

۲ (۲)

۴ (۱)

۹۶- کدام گزینه علت موارد زیر را به درستی نشان داده است؟

- ظهور استعمار در قالب استعمار نو در انقلاب‌های آزادی‌بخش

- جهت‌گیری ضد آمریکایی و ضد صهیونیستی انقلاب اسلامی ایران

- (۱) جنبش‌های استقلال‌طلبانه کشورهای مستعمره - انقلاب اسلامی ایران مرجعیت دینی داشت و همه اقشار جامعه را در بر می‌گرفت.
- (۲) ناتوانی در قطع وابستگی اقتصادی و فرهنگی - عدم وابستگی انقلاب اسلامی ایران به بلوک شرق یا غرب
- (۳) جنبش‌های استقلال‌طلبانه کشورهای مستعمره - هویت فرهنگی و تمدنی انقلاب اسلامی ایران
- (۴) وابستگی انقلاب‌های آزادی‌بخش به بلوک شرق - عدم وابستگی انقلاب اسلامی ایران به بلوک شرق یا غرب

۹۷- از اقدامات جهان غرب برای مقابله با حرکات مستقل جهان اسلام و از نخستین تلاش‌ها و اقدامات غربی‌ها برای مقابله با انقلاب اسلامی به ترتیب، چه بود؟

- (۱) استفاده از نظریه‌های پساکولاریسم - عمل کردن مطابق نظریه پایان تاریخ فوکویاما
- (۲) ارائه تفسیرهای سکولار از اسلام - محاصره و تحریم اقتصادی از طریق سازمان‌های بین‌المللی
- (۳) عمل کردن طبق نظریه پایان تاریخ فوکویاما - اجرای کودتای نوژه
- (۴) تبلیغ معنویت‌های کاذب و سکولار در کشورهای غربی - اجرای کودتای نوژه و جنگ تحمیلی

۹۸- چه تعداد از عبارات زیر درباره نظریه پایان تاریخ فوکویاما درست است؟

- فروپاشی بلوک شرق و شوروی سابق و غلبه نظام لیبرال دموکراسی غرب را پایان مبارزات عقیدتی و سیاسی بشر می‌پنداشت.
- نظام سوسیالیستی را محصول نهایی تاریخ بشر می‌دانست.
- موفقیت انقلاب اسلامی ایران و پیامدهای جهانی‌اش بطلان این نظریه را نشان داد.
- دیگر تمدن‌ها را در عرض تمدن اسلامی قرار می‌داد و جایگاه مهم و منحصر به فرد انقلاب اسلامی ایران را نادیده می‌گرفت.

۱ (۴)

۲ (۳)

۳ (۲)

۴ (۱)

۹۹- به ترتیب، پیامد هر یک از موارد زیر کدام است؟

- گریز و رویگردانی از سکولاریسم در جوامع غربی
- نیاز فطری آدمی به حقایق قدسی و ماوراء طبیعی
- اصالت بخشیدن به انسان دنیوی در قرن بیستم

- (۱) حرکت نخبان جهان غرب به جست‌وجوی سنت‌های قدسی و دینی - بحران معنویت در فرهنگ غرب - وصول به آرمان‌های انقلاب فرانسه
- (۲) فراخواندن مهاجرین ساکن کشورهای غربی به سوی هویت دینی خود - تداوم باورهای دینی و معنوی در زندگی انسان - پوچ‌گرایی، یأس و ناامیدی
- (۳) از رونق انداختن بازار معنویت‌های دروغین - بحران معنویت در فرهنگ غرب - پوچ‌گرایی، یأس و ناامیدی
- (۴) رواج شیطان‌پرستی و خرافه‌پرستی - تداوم باورهای دینی و معنوی در زندگی انسان - وصول به آرمان‌های انقلاب فرانسه

۱۰۰- در قرن نوزدهم و بیستم چه نوع شناختی تنها راه شناخت علمی قلمداد می‌شد و علت این امر چه بود؟

- (۱) شناخت حسی و تجربی - به دلیل عدم دوام شناخت عقلی جدید
- (۲) شناخت عقلی - به دلیل عدم دوام شناخت حسی و تجربی
- (۳) شناخت عقلی - به دلیل نادیده انگاشتن جایگاه وحی و شهود
- (۴) شناخت حسی و تجربی - به دلیل نادیده انگاشتن جایگاه وحی و شهود

۱۰۱- به ترتیب، هریک از موارد زیر پیامد چیست؟

- کاسته شدن از اهمیت انقلاب اسلامی

- تضعیف موقعیت گروه‌های فلسطینی

- ایجاد فرصت جدید برای جهان غرب، در جهت حل بحران‌های معرفتی و معنوی خود

- (۱) وابسته نبودن به بلوک شرق - به رسمیت شناختن اسرائیل - شناخت بحران‌ها و چالش‌های جهان اسلام
- (۲) مورد هدف قرار دادن بلوک غرب - رهبری دولت مصر توسط جمال عبدالناصر - بازگشت انقلاب اسلامی ایران به هویت اسلامی
- (۳) مورد هدف قرار دادن بلوک غرب - هویت مارکسیستی و ناسیونالیستی فلسطینی‌ها - شناخت بحران‌ها و چالش‌های جهان اسلام
- (۴) وابسته نبودن به بلوک شرق - امضای قرارداد کمپ دیوید - بازگشت انقلاب اسلامی ایران به هویت اسلامی

۱۰۲- به ترتیب پاسخ سوالات زیر کدام است؟

- کدام گروه‌های فلسطینی اسلام را پدیده‌ای عربی می‌دانستند؟

- مهم‌ترین پیامد انقلاب اسلامی ایران در جهان اسلام چیست؟

- جبهه مقابل دولت اسرائیل با کدام سلاح‌ها تجهیز می‌شد؟

- (۱) گروه‌های مارکسیستی - جهاد اسلامی افغانستان در برابر حکومت وابسته به بلوک شرق - تسلیحات آمریکایی
- (۲) گروه‌های ناسیونالیستی - جنبش‌ها و انقلاب‌های گسترده مردم در کشورهای عربی - سلاح‌های روسی
- (۳) گروه‌های مارکسیستی - جهاد اسلامی افغانستان در برابر حکومت وابسته به بلوک شرق - سلاح‌های روسی
- (۴) گروه‌های ناسیونالیستی - جنبش‌ها و انقلاب‌های گسترده مردم در کشورهای عربی - تسلیحات آمریکایی

۱۰۳- دولتمردان و روشنفکران جهان اسلام قبل از انقلاب اسلامی ایران مسائل و مشکلات جوامع خود و جهان اسلام را با چه نوع رویکردی می‌دیدند؟

- (۱) در رویکرد دوم، مسائل جهان اسلام از نوع مشکلاتی بود که در اثر عقب‌ماندگی تاریخی از جوامع غربی پیش آمده بود.
- (۲) نسل دوم روشنفکران از موضع اندیشه‌های مارکسیستی و سوسیالیستی با غرب مبارزه می‌کردند.
- (۳) از نظر نسل اول روشنفکران، مسائل جهان اسلام از نوع مشکلاتی بود که لیبرالیسم غربی به وجود آورده بود.
- (۴) رویکرد اول، عدم پیروی صحیح از اسلام را عامل شکل‌گیری چالش در جوامع اسلامی می‌دانست.

۱۰۴- به ترتیب، هر عبارت پیامد، علت، معنا یا مفهوم کدام گزینه است؟

- رونق اقتصاد کشورهای صنعتی

- فروپاشی بلوک شرق

- توجیه عملیات نظامی قدرتهای غربی در مقابله با مقاومت‌های کشورهای غیرغربی

- (۱) بحران موشکی کوبا که جهان را تا آستانه جنگ جهانی سوم پیش برد - آغاز جنگ سرد - مرکز و پیرامون
- (۲) جنگ سرد میان بلوک شرق و غرب به همراه جنگ گرم بین مناطق پیرامونی آن - جست‌وجوی طرف دیگری برای جنگ - نظریه جنگ تمدن‌ها
- (۳) جنگ سرد میان بلوک شرق و غرب به همراه جنگ گرم بین مناطق پیرامونی آن - انتقال جنگ به فرهنگ‌ها و تمدن‌هایی که جهان را تحت سلطه خود قرار داده بودند - نظریه جنگ تمدن‌ها
- (۴) صف‌آرایی نیروهای آمریکا و شوروی در جنگ ویتنام و جنگ کره - استقرار صلحی پایدار - استعمارگر و استعمارزده

۱۰۵- هر عبارت به ترتیب، به کدام قسمت جدول مرتبط است؟

- اقتصاد جهانی

- استفاده از ابزارهایی که فشارهای ناشی از آسیب‌های اقتصادی را به تولیدکنندگان خرد انتقال می‌دهند.

- همیشگی و متوجه قشر ضعیف جامعه است.

- مهم‌ترین آن در فاصله بین دو جنگ جهانی رخ داد.

چالش فقر و غنا	ج	بحران اقتصادی	سرمایه‌داران
ب	با شکل‌گیری آن اهمیت مرزهای سیاسی و جغرافیایی کاهش یافت	الف	د

(۱) د - ج - ب - الف (۲) ج - د - الف - ب (۳) الف - ب - د - ج (۴) ج - د - ب - الف

۱۰۶- به ترتیب، کدام گزینه جدول مقابل را کامل می‌کند؟

جنبش‌های آزادی‌بخش قرن بیستم	انقلاب اکتبر روسیه	انقلاب فرانسه
ب	الف	ج

(۱) با انقلاب‌های اروپایی تفاوت داشت - در خاستگاه خود گرفتار مشکلاتی شدند ولی به تدریج سه کشور اروپایی را فرا گرفتند - با آرمان‌ها و ارزش‌های مدرنی شکل گرفت که پس از رنسانس به وجود آمده بودند.

(۲) مقهور و مرعوب جوامع غربی شده بودند - راه‌حل چالش خود را در پیوستن به جوامع غربی می‌دانستند - در خاستگاه خود گرفتار مشکلاتی شد اما به زودی به صورت سلسله انقلاب‌های ۱۸۳۰ و ۱۸۴۸ م حیاتی مجدد یافت.

(۳) به دلیل سکولار بودن درون فرهنگ غرب قرار می‌گرفت - تقلیدی از انقلاب‌های مدرن بودند - با آرمان‌ها و ارزش‌های مدرنی شکل گرفت که پس از رنسانس به وجود آمده بودند.

(۴) رویکرد چپ و سوسیالیستی داشت - به صورت سلسله انقلاب‌هایی شکل گرفت که همه کشورهای اروپایی را فرا گرفت - در جهت حل بحران‌های معرفتی و معنوی پدید آمد.

۱۰۷- کدام یک از موارد زیر ضمن نامه امام خمینی (ره) به گورباچف مطرح نشده است؟

(۱) اشکالات محدود کردن دانش و علم به شناخت حسی یا عقلی

(۲) پیش‌بینی فروپاشی بلوک شرق و غرب

(۳) حرکت به سمت اسلام برای حل همه بحران‌ها

(۴) آموزش تعالیم اسلامی برای حل مشکلات سیاسی و اجتماعی

۱۰۸- به ترتیب، رسالت و وظیفه انقلاب اسلامی ایران چیست؟

(۱) حل مشکلات معرفتی و معنوی بشر - دفاع از محرومان و مستضعفان

(۲) دفاع از محرومان و مستضعفان - حل مشکلات معرفتی و معنوی بشر

(۳) پاسداری از عزت و اقتدار جهان اسلام - مخاطب قرار دادن فطرت الهی انسان‌ها

(۴) مخاطب قرار دادن فطرت الهی انسان‌ها - پاسداری از عزت و اقتدار جهان اسلام

۱۰۹- کدام یک از گزینه‌های زیر در مورد رهبران بیدارگران اسلامی صحیح نمی‌باشد؟

(۱) پس از شکست در مشروطه، به موضع فعالیت رقابت‌آمیز بازگشتند.

(۲) حاکمیت آرمانی برای آن‌ها، حاکمیت الهی است که به وسیله پیامبر (ص) و اهل بیت (ع) تحقق می‌یابد.

(۳) امام خمینی (ره) فعالیت رقابت‌آمیز را با اعتراض به کاپیتولاسیون و رفتار استعماری شاه آغاز کرد.

(۴) رهبران دینی، مشروطه را به دلیل عدم امکان تحقق حکومت آرمانی مرجع می‌دانستند.

۱۱۰- با توجه به سخن منسوب به محمد عبده: «در شرق مسلمان دیدم و اسلام را ندیدم و ...» کدام یک از گزینه‌های زیر مبین این سخن می‌باشد؟

(۱) مفهوم امت و ملت اسلامی برای آن‌ها بی‌معنا یا منفور بود و در مقابل پیرو ناسیونالیسم بودند.

(۲) عزت و استقلال کشورهای اسلامی توسط قدرت نظامی، سیاسی و اقتصادی جوامع غربی تضعیف شد.

(۳) دولت‌های کشورهای مسلمان نیز به میزان دوری از سنت‌های دینی و اسلامی، آسیب‌پذیری بیش‌تری در برابر غرب داشتند.

(۴) بسیاری از آنان وحدت امت اسلامی و عزت جهان اسلام را دنبال می‌کردند و قومیت‌های مختلف را درون اسلام به رسمیت می‌شناختند.

فلسفه
دوره نیم سال دوم
درس (۷) تا پایان درس (۱۱)
صفحه ۵۰ تا ۹۳
وقت پیشنهادی: ۱۰ دقیقه

هدف گذاری قبل از شروع هر درس در دفترچه سؤال

لطفاً قبل از شروع پاسخ گویی به سؤال های درس فلسفه، هدف گذاری چند از ۱۰ خود را بنویسید:
از هر ۱۰ سؤال به چند سؤال می توانید پاسخ صحیح بدهید؟
عملکرد شما در آزمون قبل چند از ۱۰ بوده است؟
هدف گذاری شما برای آزمون امروز چیست؟

چند از ۱۰ آزمون قبل	هدف گذاری چند از ۱۰ برای آزمون امروز

۱۱۱- موارد کدام گزینه برای کسب معرفت شهودی درست تر است؟

- (۱) از طریق طی کردن هفت مرحله سلوک و آرمان گرایی معنوی
(۲) کمال طلبی و عدم رضایت از موقعیت به همراه عبادت خالصانه
(۳) تعالی درجات انسانی و استفاده از وحی الهی برای تهذیب نفس
(۴) تقویت ایمان و تعالی بخشیدن به نفس و تهذیب آن

۱۱۲- وجه اشتراک «شناخت حسی» و «شناخت عقلی» در چیست؟

- (۱) استفاده متفاوت از اشیای متفاوت
(۲) شناخت تمایزهای طبیعت
(۳) زندگی بر پایه آن
(۴) پی بردن به اسرار و رموز طبیعت

۱۱۳- به ترتیب، هر یک از موارد زیر مربوط به کدام شخصیت علمی می باشد؟

- به اصالت تجربه معتقد بود و از نخستین فیلسوفانی بود که بر اهمیت حس و تجربه اصرار ورزید.
- قبول گزاره ها و قواعد عقلانی او را از تجربه گرایان جدا می کرد.
- اولین کسی که از اصطلاح پوزیتیویسم استفاده کرد.

- (۱) بیکن - کانت - دکارت
(۲) دکارت - کنت - جان لاک
(۳) کانت - دکارت - جان لاک
(۴) بیکن - دکارت - کنت

۱۱۴- کدام عبارت درست است؟

- (۱) ابن سینا در یکی از کتاب های خود که به تبیین ابزارهای شناخت می پردازد، معرفت شهودی را توضیح می دهد.
(۲) فارابی و ابن سینا برای معرفت شهودی، اعتبار خاصی قائل بودند.
(۳) دستگاه فلسفی ملاصدرا در عین این که از استدلال و منطق بهره مند است، بر شهود و اشراق استوار است.
(۴) پایه فلسفه سهروردی، اشراق اما تبیین آن استدلالی است.

۱۱۵- دلیل توجه انسان به اخلاق و فضایل اخلاقی از نظر ماتریالیست ها و داروینیست ها کدام مورد است؟

- (۱) چون برای انسان ارزش ویژه ای قائلند.
(۲) چون فضیلت گرایی در روح و فطرت او وجود دارد.
(۳) زیرا انسان ها وارد زندگی اجتماعی و زیست اجتماعی شده اند.
(۴) چون انسان ها از سایر حیوانات برترند.

۱۱۶- اولین نظر دقیق و روشن درباره انسان در دوره یونان باستان توسط چه کسی مطرح شد و کدام مورد درباره این نظر صحیح است؟

(۱) ارسطو - نفس چیزی نامرئی و غیرفانی است. (۲) افلاطون - نفس چیزی نامرئی و فانی است.

(۳) شاگرد سقراط - نفس را عامل تمایز انسان و حیوان می‌دانست. (۴) استاد افلاطون - نفس را عامل تمایز انسان و حیوان می‌دانست.

۱۱۷- طبق مکتب فلسفی حکمت متعالیه، کمالات برای انسان حالت ...

(۱) بالفعل دارند که هم‌زمان با شکل‌گیری روح در انسان ایجاد می‌شوند.

(۲) بالفعل دارند که با تمرین کامل‌تر می‌شوند.

(۳) بالقوه دارند و با اراده به فعلیت می‌رسند.

(۴) بالقوه دارند و به صورت غیرارادی شکوفا می‌شوند.

۱۱۸- فیلسوفان مسلمان بر چه اساس می‌گویند که نمی‌توان انسان را به یک موجود مادی تقلیل داد؟

(۱) وحدت حقیقی میان روح و جسم (۲) وجود ویژگی‌های متعالی و ارزشمند همچون کرامت

(۳) غیرعقلانی بودن دو بعدی بودن انسان (۴) استدلال عقلی درباره محدودیت‌های بعد غیرفانی

۱۱۹- کدام سؤال در فلسفه اخلاق مطرح نمی‌شود؟

(۱) معیار فعل اخلاقی چیست و از کجا نشأت می‌گیرد؟

(۲) کدام کار خوب و کدام کار بد است؟

(۳) آیا هرکس می‌تواند مطابق سلیقه و دیدگاه خود قاعده اخلاقی وضع کند؟

(۴) چرا قواعد اخلاقی مورد قبول عموم واقع می‌شوند؟

۱۲۰- از دیدگاه ارسطو، کدام عامل می‌تواند مانع افراط و تفریط قوای انسان شود و حالت تفریط قوه شهوت چه نام دارد؟

(۱) وجدان - شره (۲) وجدان - خمودی (۳) عقل - شره (۴) عقل - خمودی

روان‌شناسی
 دوره نیم‌سال دوم
 درس (۵) ۳ پایانه درس (۸)
 صفحه ۱۱۳ تا ۲۰۶
 وقت پیشنهادی: ۱۵ دقیقه

هدف‌گذاری قبل از شروع هر درس در دفترچه سؤال

لطفاً قبل از شروع پاسخ‌گویی به سؤال‌های درس **روان‌شناسی**، هدف‌گذاری چند از ۱۰ خود را بنویسید:
 از هر ۱۰ سؤال به چند سؤال می‌توانید پاسخ صحیح بدهید؟
 عملکرد شما در آزمون قبل چند از ۱۰ بوده است؟
 هدف‌گذاری شما برای آزمون امروز چیست؟

چند از ۱۰ آزمون قبل	هدف‌گذاری چند از ۱۰ برای آزمون امروز

۱۲۱- به ترتیب، هر یک از موارد زیر مربوط به کدام یک از عوامل مؤثر بر حل مسئله است؟

- کشف قانون جاذبه توسط نیوتن

- تدریس روان‌شناسی به شیوه نوین توسط یک معلم

- به یاد آوردن پاسخ اولین سؤال امتحان پس از حل تمام سؤالات

(۱) نوع نگاه به مسئله - نوع نگاه به مسئله - اثر نهفتگی

(۲) تجربه گذشته - نادیده گرفتن حل مسئله برای مدت زمانی خاص - اثر انتقال

(۳) نوع نگاه به مسئله - اثر انتقال - نادیده گرفتن حل مسئله برای مدت زمانی خاص

(۴) تجربه گذشته - نوع نگاه به مسئله - اثر انتقال

۱۲۲- به ترتیب صحیح و غلط بودن موارد زیر در کدام گزینه به درستی آمده است؟

- مسئله، به معنای یافتن بهترین راه حل برای رسیدن به هدف با توجه به شرایط موجود است.

- در مرحله دوم روش بارش مغزی، معیارهایی برای داوری درباره راه‌حل‌ها ارائه می‌شود.

- روش‌های تحلیلی، زمان‌بر اما مورد قبول همه است.

- تفکر می‌تواند به صورت آگاهانه و یا ناخودآگاه صورت گیرد.

(۱) ص - ص - غ - ص (۲) غ - غ - ص - غ (۳) ص - ص - غ - غ (۴) غ - غ - ص - ص

۱۲۳- یاسمن در حال تصمیم‌گیری در مورد موضوعی مهم است. در ارتباط با او کدام گزینه صحیح است؟

(۱) باید راه‌حل‌های مسئله مورد نظر را خودش بازآفرینی کند.

(۲) با اولویت‌های مختلف روبه‌رو بوده که هر کدام از آن‌ها او را به مقصد می‌رساند.

(۳) باید از بین راه‌های مختلف، تنها راهی که او را به هدف می‌رساند، انتخاب کند.

(۴) با راه‌حل‌های مختلف سروکار دارد که باید بهترین را برگزیند.

۱۲۴- به ترتیب، هر یک از موارد زیر به کدام نوع تصمیم‌گیری اشاره دارد؟

- انتخاب محل سکونت خانواده از میان دو شهر مشهد و تهران

- انتخاب رئیس جمهور

- انتخاب روز سفر در نوروز

- انتخاب محل برگزاری مسابقات جهانی والیبال

(۱) مهم پیچیده - گروهی - معمولی ساده - مهم پیچیده - گروهی

(۲) مهم ساده - مهم پیچیده - معمولی ساده - معمولی پیچیده - گروهی

(۳) گروهی - فردی - معمولی پیچیده - معمولی ساده

(۴) مهم ساده - مهم پیچیده - معمولی پیچیده - گروهی

۱۲۵- «علی پس از گذشت ده دقیقه از شروع فیلم در سینما، متوجه عدم علاقه خود به آن فیلم می‌شود اما تا انتها فیلم را تماشا می‌کند.» در ارتباط با

این موضوع کدام گزینه صحیح است؟

(۱) تصمیم‌گیری علی با خطر همراه است، بنابراین اطمینان کافی به نتایج تصمیم‌گیری او وجود ندارد.

(۲) ملاک تصمیم‌گیری علی میزان سودمندی است که انتظار دارد به آن برسد.

(۳) علی به دلیل پرداخت هزینه قبلی، مسیر آینده را با خطا طی می‌کند.

(۴) علی به دلیل خطر از دست دادن، تصمیم به دیدن ادامه فیلم گرفته است.

۱۲۶- به ترتیب، هر یک از ویژگی‌های زیر مربوط به کدام نوع تصمیم‌گیری است؟

(الف) این سبک در عوامل زیربنایی با سایر سبک‌ها متفاوت است.

(ب) در این سبک، فرد دست دست می‌کند و زمان را از دست می‌دهد.

(ج) این نوع سبک در قتل‌هایی که محاکم قضایی گزارش می‌کنند، شایع است.

(د) در متون دینی همواره به پرهیز از این نوع تصمیم‌گیری اشاره شده است.

(۱) عقلانی - اجتنابی - تکانشی - احساسی

(۲) عقلانی - وابسته - احساسی - احساسی

(۳) منطقی - اجتنابی - تکانشی - وابسته

(۴) منطقی - وابسته - احساسی - وابسته

۱۲۷- به ترتیب، وجه اشتراک و افتراق انسان‌ها و حیوانات در پاسخ به نیازهای زیستی چه می‌باشد و کدام مورد از عوامل شکل‌دهنده نگرش نیست؟

(۱) انگیزه - نگرش - نظام شناختی

(۲) انگیزه - نگرش - نظام ادراکی

(۳) نگرش - انگیزه - باورها

(۴) نگرش - انگیزه - ارزش‌ها

۱۲۸- چه افرادی به طور مداوم با شکست در تصمیم‌گیری روبه‌رو می‌شوند؟

(۱) کسانی که در تصمیم‌گیری، سوگیری دارند.

(۲) کسانی که اعتماد افراطی به خود دارند.

(۳) افرادی که اعتماد به نفس کمی داشته باشند.

(۴) افرادی که قادر به کنترل هیجان‌های خود نباشند.

۱۲۹- نوع انگیزه فعالیت‌های زیر به ترتیب، در کدام گزینه به درستی مشخص شده است؟

- یک دانش‌آموز بدون توصیه‌های پدر و مادر و برای هدف خود، که بالاتر رفتن علم و دانش خود است، درس می‌خواند.

- سربازی با وجود زحمت زیاد و بدون مزد هر روز در بهداری پادگان به کمک می‌پردازد تا بتواند چند ماه از خدمت سربازی خود کم کند.

(۱) درونی - درونی

(۲) بیرونی - درونی

(۳) درونی - بیرونی

(۴) بیرونی - بیرونی

۱۳۰- چه تعداد اشتباه، در متن زیر وجود دارد؟

«ادراک کنترل و کارایی باید سازنده باشد؛ یعنی با شواهد ادراکی هماهنگی لازم را داشته باشد، زیرا در صورت ناهماهنگی، نوعی ادراک کنترل و

کارایی غیر سازنده ایجاد می‌شود که مانع شناخت است.»

(۱) یک (۲) دو (۳) سه (۴) چهار

۱۳۱- کدام یک از گزینه‌های زیر، درماندگی آموخته شده را بهتر توصیف می‌کند؟

(۱) وقتی افراد به تکلیفی مشغول می‌شوند یا کاری انجام می‌دهند، انتظار دارند نتایج خوبی از آن به دست آورند.

(۲) افراد بین کار و نتایج آن رابطه‌ای متقابل برقرار می‌کنند.

(۳) اگر فرد به این باور برسد که هیچ کاری از دستش بر نمی‌آید تا موقعیت ناگوارش را تغییر دهد، حالت او را درماندگی آموخته شده می‌نامند.

(۴) این عبارت به معنای تلاش فرد برای تغییر موقعیت ناگوار خود است.

۱۳۲- همه گزینه‌ها به عواملی اشاره می‌کنند که فرد برای موفقیت در هر کاری باید به آن‌ها توجه کند؛ به جز ...

(۱) موفقیت و شکست خود را به عوامل درونی مانند تلاش نسبت دهد، نه به عوامل بیرونی مانند دشواری تکلیف.

(۲) عوامل موفقیت و شکست را در کنترل خود ببیند.

(۳) موفقیت و شکست خود را به عوامل ناپایدار مربوط کند.

(۴) شکست را به عوامل پایدار چون استعداد نسبت دهد.

۱۳۳- کدام گزینه به‌ترتیب، در مورد مقابله با فشار روانی صحیح و غلط است؟

(۱) سوال «آیا خطری مرا تهدید می‌کند؟»، اولین اقدام هنگام روبه‌رو شدن با موقعیت است. - فرد کنترل شخصی خود را در گام دوم بررسی می‌کند.

(۲) هدف اصلی فرد در مقابله، سازگار شدن با عوامل فشارآور است. - افراد در مقابله‌های ناسازگارانه موقعیت را به خوبی می‌سنجند.

(۳) مشکل را سبک شمردن، اشاره به روش استفاده از حس شوخ طبعی دارد. - اغلب افراد با فشارهای روانی منفی متعددی مواجه می‌شوند.

(۴) گاهی ممکن است فرد به تنهایی نتواند مشکل را حل کند؛ به همین دلیل احساس فشار روانی در او ایجاد نمی‌شود. - مقابله‌ها را می‌توان به دو دسته

سازگارانه و ناسازگارانه تقسیم کرد.

۱۳۴- کدام گزینه در مورد عبارت زیر صحیح نیست؟

«دروازه‌بان در فوتبال زمانی که توپ در زمین تیم مقابل است، کاملاً احساس خونسردی می‌کند و همین باعث بی‌توجهی می‌شود اما همین که توپ

به سمت او حرکت می‌کند کاملاً هوشیارانه عمل می‌کند.»

(۱) توجه متمرکز در دروازه‌بان شکل گرفته است.

(۲) کوچک‌ترین حرکات را در نظر می‌گیرد.

(۳) دروازه‌بان با فشار روانی مثبت مواجه است.

(۴) واکنش‌های رفتاری و پردازش‌های ادراکی او ارتقا یافته است.

۱۳۵- کدام گزینه پاسخ صحیح سؤالات زیر است؟

الف) منظور از فشار روانی، ...

ب) استرس و تحت فشار بودن یک پزشک برای انجام جراحی، یک فشار روانی ... است.

(۱) یک خواست برای دوباره سازگار شدن با شرایط جدید زندگی است - مثبت

(۲) یک خواست برای دوباره سازگار شدن با شرایط جدید زندگی است - منفی

(۳) یک نیاز برای دوباره سازگار شدن با شرایط جدید زندگی است - منفی

(۴) یک نیاز برای دوباره سازگار شدن با شرایط جدید زندگی است - مثبت

۱۳۶- کدام یک از گزینه‌های زیر، به ترتیب، دو موقعیت زیر را توصیف می‌کند؟

- احمد به علت بیماری دیابت، اغلب عصبانی و غمگین است.

- سارا به علت فشار روانی بسیار زیاد، اغلب دچار سردردهای میگرنی می‌شود.

(۱) عامل بیماری‌های جسمانی - پیامد بیماری‌های جسمانی

(۲) پیامد بیماری‌های جسمانی - پیامد بیماری‌های جسمانی

(۳) عامل بیماری‌های جسمانی - عامل بیماری‌های جسمانی

(۴) پیامد بیماری‌های جسمانی - عامل بیماری‌های جسمانی

۱۳۷- صحیح یا غلط بودن عبارات زیر را مشخص کنید.

الف) برخی از افراد فشار روانی را منفی تلقی می‌کنند.

ب) فشار روانی از نوع ارتباط شخص با محیط است.

پ) فشار روانی پیامدهای ناخوشایندی به دنبال دارد که یکی از آن‌ها از دست دادن توجه است.

ت) رقابت شدید دانش‌آموز برای کسب رتبه دوم در سال تحصیلی از نوع فشار روانی مثبت است.

(۱) غ - ص - غ - ص (۲) ص - ص - غ - غ (۳) غ - غ - غ - ص (۴) ص - غ - غ - ص

۱۳۸- کدام گزینه به ترتیب، جاهای خالی را به درستی پر می‌کند؟

الف) مجموعه الگوهای ... و ... که شما معمولاً در زندگی روزمره از آن‌ها استفاده می‌کنید، سبک زندگی نام دارد.

ب) ... با عوامل خطر ساز بیماری رابطه دارد.

(۱) رفتاری، شناختی - سبک زندگی (۲) رفتاری، شناختی - فشار روانی

(۳) رفتاری، ادراکی - سبک زندگی (۴) رفتاری، ادراکی - فشار روانی

۱۳۹- روان‌شناسان سلامت در سبک زندگی افراد به سه مورد مهم اشاره می‌کنند، به جز ...

(۱) تغذیه (۲) ورزش

(۳) فشار روانی و روش‌های مقابله با آن (۴) محیط زندگی

۱۴۰- کدام یک از روش‌های سازگاران زیر از بقیه متفاوت است؟

(۱) به خاطر آوردن یک رویداد خوشایند (۲) تمرین آرام‌سازی خود

(۳) تنفس عمیق (۴) خواندن یک بیت یا جمله

آزمون آمادگی شناختی ۲۹ اردیبهشت ۱۴۰۲

دانش آموز عزیز!

یادگیری فرایندی است که نیازمند پشتیبانی ساز و کارهای شناختی مغز است. آگاهی از این ساز و کارها می تواند توانایی یادگیری شما را توسعه دهد. آمادگی شناختی توانایی بهره‌مندی از کارکردهای شناختی مغز در موقعیت های مختلف است.

آمادگی شناختی					
توجه	حافظه	فراشناخت	حل مساله	سازگاری	خلاقیت

بنیاد علمی آموزشی قلم چی در راستای حمایت از فراگیران با همکاری اساتید علوم اعصاب شناختی دانشگاه شهید بهشتی در مرکز پژوهشی علوم اعصاب شناختی از دی ماه ، آمادگی شناختی داوطلبان را به صورت دوره‌ای مورد سنجش قرار داده است و توصیه هایی را در قالب راهکارهای آنلاین ، و پاسخ تشریحی سوالات دانش شناختی در اختیار دانش آموزان قرار داده است. سوالات این بخش پاسخ درست و یا غلط ندارد و هدف این سوالات آگاهی شما از میزان آمادگی شناختی خود است. هدف این بخش حمایت شرکت کنندگان برای استفاده بهتر از توانایی‌های شناختی خود در فرایند یادگیری است. کارنامه این آزمون را در صفحه شخصی دریافت خواهید کرد.

سوالات را به دقت بخوانید و نزدیکترین پاسخ مرتبط با خود را انتخاب و در پاسخبرگ علامت بزنید. دقت داشته باشید که سوال ها از شماره ۲۶۱ شروع می شود .

۲۶۱. در موقع مطالعه افکار غیرمرتبط به سراغم می آید.

۱. هرگز ۲. به ندرت ۳. گاهی اوقات ۴. همیشه

۲۶۲. صداهای مزاحم مانع درس خواندن من می‌شوند.

۱. هرگز ۲. به ندرت ۳. گاهی اوقات ۴. همیشه

۲۶۳. زودتر از زمان مورد انتظار از درس خواندن خسته می‌شوم.

۱. هرگز ۲. به ندرت ۳. گاهی اوقات ۴. همیشه

۲۶۴. می توانم برای به خاطر سپاری مطالب درسی را دسته‌بندی کنم.

۱. هرگز ۲. به ندرت ۳. گاهی اوقات ۴. همیشه

۲۶۵. می توانم در حین خواندن بین مطالب جدید و قبلی ارتباط برقرار کنم.

۱. هرگز ۲. به ندرت ۳. گاهی اوقات ۴. همیشه

۲۶۶. درک مطلب جملات طولانی برایم سخت است.

۱. هرگز ۲. به ندرت ۳. گاهی اوقات ۴. همیشه

۲۶۷. درک درستی از توانایی مطالعه خود دارم.

۱. هرگز ۲. به ندرت ۳. گاهی اوقات ۴. همیشه

۲۶۸. عوامل بر هم زننده توجه خود را می‌شناسم.
۱. هرگز ۲. به ندرت ۳. گاهی اوقات ۴. همیشه
۲۶۹. روش‌های به خاطر سپاری دقیق را می‌دانم.
۱. هرگز ۲. به ندرت ۳. گاهی اوقات ۴. همیشه
۲۷۰. آینده برایم ارزشمند است.
۱. هرگز ۲. به ندرت ۳. گاهی اوقات ۴. همیشه
۲۷۱. می‌توانم برای نتیجه بهتر صبر کنم.
۱. هرگز ۲. به ندرت ۳. گاهی اوقات ۴. همیشه
۲۷۲. برای رسیدن به هدف، قوانینی برای خودم در نظر گرفته‌ام.
۱. هرگز ۲. به ندرت ۳. گاهی اوقات ۴. همیشه
۲۷۳. با تغییر شرایط مطالعه، برنامه‌ریزی‌ام به هم می‌ریزد.
۱. هرگز ۲. به ندرت ۳. گاهی اوقات ۴. همیشه
۲۷۴. نمی‌توانم اتفاقات غیرمنتظره را مدیریت کنم.
۱. هرگز ۲. به ندرت ۳. گاهی اوقات ۴. همیشه
۲۷۵. تغییر دادن برنامه‌ریزی درسی‌ام برایم سخت است.
۱. هرگز ۲. به ندرت ۳. گاهی اوقات ۴. همیشه
۲۷۶. می‌توانم سوال‌های جدیدی از مطالب درسی استخراج کنم.
۱. هرگز ۲. به ندرت ۳. گاهی اوقات ۴. همیشه
۲۷۷. راه حل‌های متفاوت یک مساله را دوست دارم.
۱. هرگز ۲. به ندرت ۳. گاهی اوقات ۴. همیشه
۲۷۸. برای درک مطالب درسی از مثال‌های عجیب مخصوص خودم استفاده می‌کنم.
۱. هرگز ۲. به ندرت ۳. گاهی اوقات ۴. همیشه

با توجه به سازه‌های مورد ارزیابی اهمیت کدام سازه را برای عملکرد تحصیلی خود بیشتر می‌دانید و مایل به دریافت توصیه‌های مرتبط با آن در سال آینده هستید؟ در پاسخ نامه برای سوال ۲۷۹ و ۲۸۰ یک گزینه را انتخاب کنید.

- ۲۷۹ ۱- توجه و تمرکز ۲- حافظه ۳- فراشناخت ۴- تصمیم‌گیری و حل مساله
- ۲۸۰ ۱- سازگاری ۲- خلاقیت ۳- همه موارد ۴- هیچکدام



عربی (زبان قرآن (۲)

۱- گزینه «۲»

(منیژه فسروی، ترجمه، صفحه ۹۲ و ۹۳)

هناك كثير من الموعوظين: بسیاری از معلولان هستند که / يقدرون بأداء أعمال: قادر به انجام کارهایی هستند که / لا يستطيع الآخرون: دیگران نمی‌توانند، دیگران قادر نیستند / القيام بها: پرداختن به آن‌ها / مع أنهم: با این که آنان / يتمتعون: بهره می‌برند / الصحة الكاملة: سلامتی کامل

۲- گزینه «۴»

(منیژه فسروی، ترجمه، صفحه ۶۷)

الكذاب: شخص بسیار دروغ‌گو / يظن: گمان می‌کند / يستطيع: می‌تواند / أن يضر: که کتمان کند؛ که بپوشاند / بكذبه: با دروغش / لا يعلم: نمی‌داند / أنها تظهر يوماً: که آن روزی ظاهر می‌شود

۳- گزینه «۱»

(منیژه فسروی، ترجمه، ترکیبی)

التفتت: فعل ماضی صیغه مفرد مذکر غایب است و نباید با صیغه مفرد مذکر مخاطب آن را اشتباه گرفت (توجه کرد) / مافهم: نفهمید

۴- گزینه «۳»

(منیژه فسروی، ترجمه، ترکیبی)

ترجمه صحیح: «و بر ما واجب است که احساس ناامیدی نکنیم و به آن اجازه نفوذ ندهیم.»

۵- گزینه «۲»

(مریم آقایی، ترجمه، صفحه ۵۳)

ترجمه درست عبارت: «دانشمندی که از علمش سود برده می‌شود، بهتر از هزار عابد است.»

۶- گزینه «۲»

(مبیر همایی، تقریب، صفحه ۷۱)

خداوندنا: اللهم / پناه می‌بریم: نعوذ / سیر نمی‌شود: لا تشبع

۷- گزینه «۳»

(مبیر همایی، مفهوم، صفحه ۸۸)

ترجمه گزینه «۳»: «پروردگرم به من دستور داد که با مردم مدارا کنم همانطور که مرا به انجام واجبات دینی دستور داده است.»

ترجمه گزینه‌های دیگر:

گزینه «۱»: «ستم نکن همانطور که دوست نداری که مورد ستم واقع شوی و نیکی کن همان‌طور که دوست داری به تو نیکی شود.»

گزینه «۲»: «مانا خداوند آن‌چه را در قومی هست تغییر نمی‌دهد تا این‌که آن‌چه را در دل‌هایشان هست، تغییر دهند.»

گزینه «۴»: «مؤمنان باید بر خدا توکل کنند.»

۸- گزینه «۳»

(مفسر رهمانی، لغت، ترکیبی)

تشریح گزینه‌ها:

گزینه «۱»: «أسرع = عجل: شتافت» / «أصلح: درست گرداند» ≠ «أفسد: خراب کرد»

گزینه «۲»: «حدث = تكلم: سخن گفت» / «خلت = حب: دوستی»

گزینه «۳»: «عدو: دشمن» ≠ «صديق: دوست» «نادرست آمده است» / «كبر: بزرگ شد»

≠ «صغر: کوچک شد»

گزینه «۴»: «نجدة = نصر: کمک» / «سلام: آشتی» ≠ «حرب: جنگ»

۹- گزینه «۲»

(مفسر رهمانی، ضبط حرکات، صفحه ۱۰۰)

«انقطاع» مصدر باب «انفعال» است و با کسره روی «ق» صحیح است.

۱۰- گزینه «۴»

(مفسر رهمانی، مکالمه، صفحه ۷۲)

«آیا می‌خواهی که سیم کارت را برایت تعویض کنم؟ مرا ببخش؛ حق با شماست!»

(تناسبی میان پرسش و پاسخ نیست.)

ترجمه متن:

برج قابوس، همان بلندترین برج آجری در جهان است و به دستور شمس المعالی

قابوس بن وشمگیر در عهد حکومت زبیریان بنا شد. این برج در شهر جرجان (گرگان)

ایران واقع است و از آجر ساخته شده است و آن به‌عنوان بلندترین برج آجری در

جهان شناخته می‌شود و از مهم‌ترین آثار تاریخی در ایران نیز به‌شمار می‌آید. سازمان

یونسکو برج قابوس را در لیست میراث جهانی ثبت کرد. بسیاری از گردشگران و

علاقه‌مندان هرساله از همه نقاط جهان برای دیدن این بنا می‌آیند. قطعاً برج قابوس

نقش مهمی در جذب گردشگران و مسافران و حمایت از اقتصاد ساکنان این شهر و

ایران در تعطیلات و اوقات دیگر دارد.

۱۱- گزینه «۲»

(مهمور عاشوری، وبی، درک مطلب، صفحه ۵۷)

کدام گزینه برای عنوان متن، مناسب‌ترین است؟

متن غالباً در مورد برج قابوس و اهمیت آن صحبت کرده است.

تمشک فقط برای بچه های انسانی 😊



تشریح گزینه‌های دیگر:

گزینه «۱»: گردشگری در تعطیلات (موضوع اصلی متن در این باره نیست).

گزینه «۳»: هوا و تأثیرات آن بر روی آثار تاریخی (موضوع اصلی متن در این باره نیست).

گزینه «۴»: راه‌های به دست آوردن پول از (طریق) گردشگری (موضوع اصلی متن در

این باره نیست).

۱۶- گزینه «۲»

(ولی‌الله نوروزی، قواعد، صفحه ۶۹)

فعل «قد کتب» برای اسم نکره «طالباً» توضیح می‌دهد ولی در سایر گزینه‌ها ماقبل فعل

«قد کتب» اسم نکره نیامده است (الطالب + قد کتب / علی + قد کتب / هو + قد کتب) و

توضیح کامل برای اسم نکره‌ای در قبلس نمی‌باشد.

۱۷- گزینه «۴»

(ولی‌الله نوروزی، قواعد، صفحه ۸۳)

فعل «لألبس»: تا بپوشم می‌باشد که «ل» در آن برای تعلیل به کار رفته است و طلب

انجام کار نمی‌باشد، ولی در دیگر عبارات به ترتیب: «لینظر: باید بنگرد / لیستمعوا:

باید گوش فرادهند / لتوکل: باید توکل کنیم» همگی به عنوان فعل‌های امر هستند.

۱۸- گزینه «۳»

(ولی‌الله نوروزی، قواعد، صفحه ۹۶)

فعل «تیس» بعد از «ماکان» ماضی است و ماضی استمراری نمی‌سازد: (کان + مضارع

= ماضی استمراری فارسی)، ولی در سایر گزینه‌ها به ترتیب «کان یا امر: فرمان می‌داد /

ماکان ... یلعبون: بازی نمی‌کردند / کان ... یحاولون: تلاش می‌کردند» همگی

معادل ماضی استمراری فارسی می‌باشند.

۱۹- گزینه «۴»

(مبیر همایی، قواعد، صفحه ۸۳)

«باید به خانه برگردند و نباید به خانه دوستان بروند.» در این گزینه «ل» بر سر فعل

«ترجعا» لام امر غایب است.

تشریح گزینه‌های دیگر:

گزینه «۱»: «لیکتشیف: تا (برای این که) کشف کند» (لام امر نیست).

گزینه «۲»: «لیعتبروا: برای این که عبرت بگیرید» (لام امر نیست).

گزینه «۳»: «لاذهب: برای این که بروم» (لام امر نیست).

۲۰- گزینه «۳»

(مبیر همایی، قواعد، صفحه ۷۱)

در گزینه «۳»، «كنت تدرّس» معادل ماضی استمراری است.

نکته: دقت داشته باشید که ماضی بعید به دو شکل ساخته می‌شود: (۱) ماضی + اسم

نکره + ماضی = ماضی بعید یا ماضی ساده (۲) کان + فعل ماضی = ماضی بعید

۱۲- گزینه «۳»

(معمور عاشوری‌روپی، درک مطلب، صفحه ۵۷)

گزینه خطا را بر حسب متن مشخص کن:

گزینه «۳»: «برج قابوس مهم‌ترین اثر تاریخی در ایران است.» (نادرست)

ترجمه گزینه‌های دیگر:

گزینه «۱»: «برج قابوس گردشگرانی را به شهر جرجان (گرگان) جذب می‌کند. (طبق متن

درست است).

گزینه «۲»: «برج قابوس بلندترین برج آجری در جهان است. (طبق متن درست است).

گزینه «۴»: «برج قابوس در لیست میراث جهانی ثبت شده است. (طبق متن درست است).

۱۳- گزینه «۲»

(معمور عاشوری‌روپی، درک مطلب، صفحه ۵۷)

تعداد اسم تفضیل در متن چندتا است؟

در متن، چهار اسم تفضیل وجود دارد. (أعلی، أعلی، أهم، الأخری)

بنابراین گزینه «۲» درست است.

۱۴- گزینه «۲»

(معمور عاشوری‌روپی، قواعد، ترکیبی)

کلمه «الأوقات» جمع مؤنث سالم نیست، بلکه جمع مکسر است و موصوف برای کلمه

«الأخری» است.

۱۵- گزینه «۳»

(معمور عاشوری‌روپی، قواعد، ترکیبی)

فعل «سجّلت» صیغه مفرد مؤنث غایب است.



ریاضی و آمار (۷)

۲۱- گزینه «۴»

(امسان غنی زاره، توابع بلکانی و قدر مطلق، صفحه ۳۴ و ۳۵)

چون تابع f ، یک تابع بلکانی است، پس باید هر یک از ضابطه‌ها به صورت یک تابع ثابت باشند، پس داریم:

$$0 < x < 1 \Rightarrow f(x) = (k^2 - k - 2)x + 2 \Rightarrow k^2 - k - 2 = 0$$

$$\Rightarrow (k-2)(k+1) = 0 \Rightarrow \begin{cases} k-2=0 \Rightarrow k=2 \\ k+1=0 \Rightarrow k=-1 \end{cases}$$

$$x \geq 1 \Rightarrow f(x) = (M-2)x - 2 \Rightarrow M-2 = 0 \Rightarrow M=2$$

$$\Rightarrow M = 2 \text{ و } k = -1 \Rightarrow \text{مجموع همه مقادیر قابل قبول } k \text{ و } M = 2 + (-1) + 2 = 3$$

۲۲- گزینه «۱»

(امیر زراندوز، تویبی، صفحه ۳۴ تا ۵۳)

اشتراک دامنه‌های f و g فقط مجموعه $\{2\}$ است، پس D_{f+g} مجموعه $\{2\}$ است:

در توابع f و g به جای x عدد ۲ را قرار داده و جواب‌ها را جمع می‌کنیم:

$$f(2) = \text{sign}(-2) = -1 \text{ و } g(2) = |2-2| = 0 \Rightarrow (f+g)(x) = -1+0 = -1$$

۲۳- گزینه «۴»

(سامان اسپهر، اعمال بر روی توابع، صفحه ۴۵ تا ۵۳)

$$f \text{ مخرج } = 0 \Rightarrow x^2 - 36x = 0 \Rightarrow x(x-36) = 0 \Rightarrow \begin{cases} x=0 \\ x=36 \end{cases}$$

$$\Rightarrow D_f = \mathbb{R} - \{0, 36\}$$

$$g \text{ مخرج } = 0 \Rightarrow x^2 - 4x + 4 = 0 \Rightarrow (x-2)^2 = 0 \Rightarrow x=2$$

تجزیه به کمک اتحاد مربع دو جمله‌ای

$$\Rightarrow D_g = \mathbb{R} - \{2\}$$

$$\Rightarrow D_{f \cap D_g} = \mathbb{R} - \{0, 2, 36\}$$

۲۴- گزینه «۱»

(امسان غنی زاره، شاخص‌های آماری، صفحه ۵۶ و ۵۷)

$$\bar{x} = \frac{11}{2} \Rightarrow \bar{x} = 2x \text{ (خط فقر)} \Rightarrow \frac{11}{2} = 2x \Rightarrow x = \frac{11}{4}$$

$$N = \text{مجموع فراوانی‌ها} = m + m + 2 + 2m + 1 + m + 6 = 5m + 9$$

میانگین را پیدا می‌کنیم:

$$\bar{x} = \frac{2(m+2) + 4(m) + 6(m+6) + 8(2m+1)}{5m+9} = \frac{28m+48}{5m+9}$$

$$\Rightarrow \frac{28m+48}{5m+9} = \frac{11}{2} \Rightarrow 56m+96 = 55m+99 \Rightarrow m=3$$

$$\Rightarrow \frac{m-1}{2} = \frac{3-1}{2} = \frac{2}{2} = 1$$

۲۵- گزینه «۴»

(مهمر عمیری، شاخص‌های آماری، صفحه ۵۸ تا ۶۲)

می‌دانیم که شاخص بهای سهام کالا در سال پایه برابر ۱۰۰ است لذا:

تورم قیمت کالا بین سال‌های ۱۳۹۶ تا ۱۴۰۲

$$= \frac{100 \times (\text{شاخص بهای کالا در سال } 1396) - (\text{شاخص بهای کالا در سال } 1402)}{1396} = \frac{100 \times 1396 - 1402}{1396}$$

$$\Rightarrow 80 = \frac{x-100}{100} \times 100 \Rightarrow x=180$$

۲۶- گزینه «۴»

(مهمر عمیری، شاخص‌های آماری، صفحه ۶۰ و ۶۱)

اگر x تعداد شغل ایجاد شده باشد، پس باید داشته باشیم (در ضمن شغل‌های جدید برای استخدام افراد بیکار است):

$$\frac{600-x}{100} = \frac{2340+600}{2340+600} \Rightarrow 600-x = 2340+600$$

$$\frac{1}{20} = \frac{600-x}{2340+600} \Rightarrow 2940 = 12000 - 20x$$

$$\Rightarrow 20x = 9060 \Rightarrow x = \frac{9060}{20} = 453$$

۲۷- گزینه «۲»

(فاطمة میراب، سری‌های زمانی، صفحه ۶۶ تا ۶۸)

$$A \begin{vmatrix} 82 \\ 6 \end{vmatrix} \quad B \begin{vmatrix} 84 \\ 10 \end{vmatrix}$$

$$m = \frac{y_B - y_A}{x_B - x_A} = \frac{10-6}{84-82} = \frac{4}{2} \Rightarrow m=2$$

$$y - y_A = m(x - x_A)$$

$$y - 6 = 2(x - 82)$$

$$y - 6 = 2x - 164$$

$$y = 2x - 164 + 6$$

$$y = 2x - 158 \xrightarrow{x=83} y = 2(83) - 158$$

$$\Rightarrow y = 166 - 158$$

میزان گندم برداشتی در سال ۸۳، به روش درون‌یابی، ۸ تن است.

۲۸- گزینه «۴»

(فرشید کریمی، سری‌های زمانی، صفحه ۶۶ تا ۷۰)

معادله درون‌یابی بین نقاط $(2, 4)$ و $(4, 10)$:

$$m = \frac{y_2 - y_1}{x_2 - x_1} = \frac{10-4}{4-2} = \frac{6}{2} = 3$$

$$y - y_0 = m(x - x_0) \Rightarrow y - 10 = 3(x - 4) \Rightarrow y = 3x - 12 + 10 \Rightarrow y = 3x - 2$$

$$a \text{ مقدار } \xrightarrow{x=3} y = 3(3) - 2 = 7 \Rightarrow a = 7$$

میانگین زمان‌ها = ۳

$$\text{میانگین داده‌ها} = \frac{6+4+7+10+13}{5} = \frac{40}{5} = 8$$

برون‌یابی بین نقطه میانگین $(3, 8)$ و نقطه انتهایی $(5, 13)$:

$$m = \frac{13-8}{5-3} = \frac{5}{2} \Rightarrow y - 13 = \frac{5}{2}(x - 5) \Rightarrow y = \frac{5}{2}x - \frac{25}{2} + 13 \Rightarrow y = \frac{5}{2}x + \frac{1}{2}$$

$$b \text{ مقدار } \xrightarrow{x=6} b = \frac{5}{2}(6) + \frac{1}{2} = \frac{31}{2} \Rightarrow b = \frac{31}{2}$$

$$2a + 2b = 2(7) + 2\left(\frac{31}{2}\right) = 14 + 31 = 45$$



تمشک فقط برای بچه‌های انسانی

@Tahlilazemoon @tameshk100

۲۹- گزینه «۳»

(علی حسینی نوه، سری های زمانی، صفحه ۶۸ تا ۷۰)

از آن جایی که نرخ تورم برحسب روابط بین ریشه ها نوشته شده است، ابتدا مقدار آن را محاسبه می کنیم:

$$\alpha + \beta = -\frac{b}{a} \Rightarrow \alpha + \beta = 4$$

$$\alpha\beta = \frac{c}{a} \Rightarrow \alpha\beta = 2$$

$$\alpha^2 + \beta^2 = (\alpha + \beta)^2 - 2\alpha\beta \Rightarrow \alpha^2 + \beta^2 = 12 \Rightarrow \frac{\alpha^2 + \beta^2}{3} = 4$$

حال میانگین سال و میانگین نرخ تورم را به دست می آوریم:

$$\text{میانگین سال} = \frac{2+4+6}{3} = 4, \quad \text{میانگین تورم} = \frac{4+2+4}{3} = \frac{10}{3}$$

بنابراین نقطه میانگین $(4, \frac{10}{3})$ است. حال نقطه دوم را $(6, 4)$ در نظر می گیریم و داریم:

$$m = \frac{4 - \frac{10}{3}}{6 - 4} = \frac{\frac{2}{3}}{2} = \frac{1}{3} \Rightarrow m = \frac{1}{3} \Rightarrow y - 4 = \frac{1}{3}(x - 6)$$

$$y - 4 = \frac{1}{3}(7 - 6) \Rightarrow y = 4 + \frac{1}{3} \Rightarrow y = \frac{13}{3}$$

۳۰- گزینه «۲»

(سیدهراری هاشمی، سری های زمانی، صفحه ۶۸ تا ۷۰)

$$\frac{a-3}{3-2} = 3 \xrightarrow{\text{طرفین وسطین}} a-3=3 \Rightarrow a=6$$

$$(2, 3) \xrightarrow{y=3x+b} 6+b=3 \Rightarrow b=-3$$

$$2a+b \xrightarrow{a=6, b=-3} 9$$

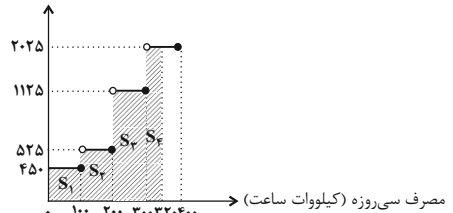
ریاضی و آمار (۱۲) «آشنا»

۳۱- گزینه «۳»

(کتاب آبی، توابع بلکاتی و قدر مطلق، صفحه ۳۴ و ۳۵ کتاب درسی)

نمودار هزینه برق مصرفی را که به صورت تابع پله ای است، رسم می کنیم. سطح زیر نمودار برابر با هزینه برق مصرفی خانواده است.

هزینه برق (ریال)



$$\text{سطح هاشور خورده} = S_1 + S_2 + S_3 + S_4 = 450 \times 100 + 525 \times 100$$

$$+ 1125 \times 100 + 2025 \times 200 = 250500 \text{ ریال}$$

۳۲- گزینه «۴»

(کتاب آبی، ترکیبی، صفحه های ۳۴ تا ۳۹ و ۴۵ تا ۵۳ کتاب درسی)

اگر یک ضریب ۲ از ضابطه تابع g فاکتور بگیریم به صورت زیر می شود:

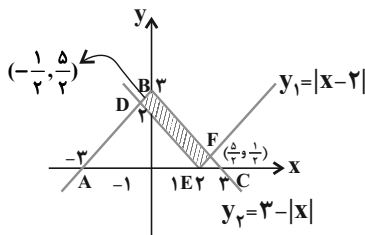
$$g(x) = 2x \begin{cases} -1, & -1 \leq x < 0 \\ 0, & 0 \leq x < 1 \\ 1, & 1 \leq x < 2 \\ \vdots & \vdots \end{cases}$$

ضابطه ایجاد شده، همان ضابطه تابع $y = |x|$ است، پس $g(x) = 2x|x|$ است.

۳۳- گزینه «۲»

(کتاب آبی، توابع بلکاتی و قدر مطلق، صفحه ۴۰ تا ۴۴ کتاب درسی)

نمودار تابع $y_1 = |x-2|$ و $y_2 = 3-|x|$ را رسم می کنیم دقت کنید دو نمودار در دو نقطه به مختصات $D(-\frac{1}{2}, \frac{5}{2})$ و $E(\frac{5}{2}, \frac{1}{2})$ متقاطع اند:



$$S = S_{\triangle ABC} - S_{\triangle ADE} - S_{\triangle EFC}$$

$$= \frac{6 \times 3}{2} - \frac{5 \times \frac{5}{2}}{2} - \frac{1 \times \frac{1}{2}}{2} = 9 - \frac{25}{4} - \frac{1}{4} = 9 - \frac{26}{4} = 9 - \frac{13}{2} = \frac{18}{2} - \frac{13}{2} = \frac{5}{2}$$

۳۴- گزینه «۲»

(کتاب آبی، ترکیبی، صفحه ۳۴ تا ۳۵ کتاب درسی)

ابتدا هر یک از ضابطه ها را تعیین می کنیم، سپس مقدار تابع f_7 را به ازای

$$x = -\frac{1}{2} \text{ می یابیم:}$$

$$f_7(x) = f_1(x) + f_2(x) = |x| + |x|$$

$$f_4(x) = f_1(x) - f_2(x) = |x| - |x|$$

$$f_5(x) = \frac{f_1(x)}{f_2(x)} = \frac{|x|}{|x|}$$

$$f_6(x) = f_4(x) \times f_5(x) = (|x| - |x|) \times \frac{|x|}{|x|}$$

$$f_7(x) = f_6(x) + f_2(x) = (|x| - |x|) \times \frac{|x|}{|x|} + |x| + |x|$$

حال مقدار تابع را به ازای $x = -\frac{1}{2}$ می یابیم:

$$f_7(-\frac{1}{2}) = (|-\frac{1}{2}| - |-\frac{1}{2}|) \times \frac{|-\frac{1}{2}|}{|-\frac{1}{2}|} + |-\frac{1}{2}| + |-\frac{1}{2}|$$

$$\Rightarrow f_7(-\frac{1}{2}) = (\frac{1}{2} - (-1)) \times \frac{\frac{1}{2}}{(-1)} + \frac{1}{2} + (-1) = \frac{3}{2} \times (-\frac{1}{2}) - \frac{1}{2} = -\frac{3}{4} - \frac{2}{4} = -\frac{5}{4}$$

۳۵- گزینه «۲»

(کتاب آبی، شاخص‌های آماری، صفحه ۵۸ تا ۶۲ کتاب درسی)

فرض کنیم قیمت برنج در سال ۹۶ برابر x تومان باشد:

$$200 = \frac{80 \times x + 20 \times 8000}{80 \times 5000 + 20 \times 2000} \times 100$$

$$\Rightarrow 2 = \frac{80x + 160000}{40000 + 40000} \Rightarrow 2 = \frac{80x + 160000}{44000}$$

$$\Rightarrow 880000 = 80x + 160000 \Rightarrow x = 9000$$

۳۶- گزینه «۱»

(کتاب آبی، شاخص‌های آماری، صفحه ۶۰ و ۶۱ کتاب درسی)

جمعیت شاغل برابر است با:

$$40 \times \frac{80}{100} = 32 \text{ میلیون نفر}$$

جمعیت بیکار برابر است با:

$$40 - 32 = 8 \text{ میلیون نفر}$$

فرض کنیم x میلیون شغل جدید ایجاد شود، پس:

$$\frac{(8-x)}{40} \times 100 \leq 15 \Rightarrow 20 - 2.5x \leq 15$$

$$\Rightarrow 2.5x \geq 5 \Rightarrow x \geq 2$$

پس حداقل ۲ میلیون شغل جدید باید ایجاد شود.

۳۷- گزینه «۳»

(کتاب آبی، شاخص‌های آماری، صفحه ۶۱ کتاب درسی)

با توجه به جدول داده شده، مقدار نماتوب مطلوب یک فرد ۴۸ ساله برابر ۲۵ است،

لذا خواهیم داشت:

$$BMI = \frac{\text{جرم بر حسب کیلوگرم}}{\text{مربع قد بر حسب متر}} \Rightarrow 25 = \frac{x}{22}$$

$$\Rightarrow x = 25 \times 22 = 550 \text{ (کیلوگرم)}$$

۳۸- گزینه «۴»

(کتاب آبی، سری‌های زمانی، صفحه ۶۳ تا ۷۰ کتاب درسی)

همه موارد صحیح هستند.

۳۹- گزینه «۱»

(کتاب آبی، سری‌های زمانی، صفحه ۶۶ تا ۶۸ کتاب درسی)

ساعت ۱۲ ظهر بین ساعت‌های ۱۱ و ۱۳ جدول قرار دارد لذا به کمک دو نقطه

$A(11, 42)$ و $B(13, 56)$ شیب خط و معادله خط گذرنده از A و B را

می‌نویسیم:

$$m = \frac{y_B - y_A}{x_B - x_A} = \frac{56 - 42}{13 - 11} = \frac{14}{2} = 7$$

$$y - y_A = m(x - x_A) \Rightarrow y - 42 = 7(x - 11) \xrightarrow{x=12}$$

$$y - 42 = 7 \Rightarrow y = 42 + 7 = 49 \text{ (کیلوگرم)}$$

$$|e| = |40 - 49| = 9 = \text{مقدار درون‌یابی شده} - \text{مقدار واقعی} = e \text{ خطا}$$

۴۰- گزینه «۱»

(کتاب آبی، سری‌های زمانی، صفحه ۶۸ تا ۷۰ کتاب درسی)

ابتدا نقطه میانگین ۵ سال را به دست می‌آوریم.

$$\bar{x} = \frac{1+2+3+4+5}{5} = 3$$

$$\bar{y} = \frac{3+4+7+11+15}{5} = 8$$

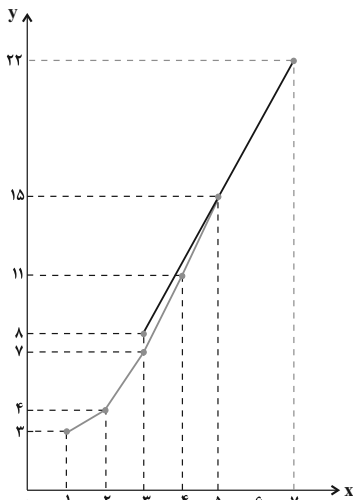
معادله خط گذرنده از نقطه میانگین $(3, 8)$ و نقطه آخر $(5, 15)$ را می‌نویسیم:

$$m = \frac{15 - 8}{5 - 3} = \frac{7}{2} = 3.5$$

$$y - 8 = 3.5(x - 3) \Rightarrow y = 3.5x + 8 - 10.5/5$$

$$\Rightarrow y = 3.5x - 2/5$$

$$\xrightarrow{x=7} y = 3.5 \times 7 - 2/5 = 22 \text{ میلیارد تومان}$$





علوم و فنون ادبی (۲)

۴۱- گزینه ۴

(سیدعلی‌رضا علویان، سبک هندی، ترکیبی)

عبارات «الف و ب» از ویژگی‌های زبانی و فکری نثر هندی است. عبارت «ج» ویژگی زبانی شعر هندی و عبارت «د» ویژگی فکری نثر دوره عراقی است.

۴۲- گزینه ۳

(سیدعلی‌رضا علویان، سبک هندی، ترکیبی)

تشریح گزینه‌های دیگر:

گزینه ۱: ادبی - فکری

گزینه ۲: فکری - ادبی نثر هندی است نه شعر هندی.

گزینه ۴: زبانی - ادبی

۴۳- گزینه ۴

(سیدعلی‌رضا علویان، سبک هندی، صفحه ۸۱)

رو آوردن طبقات مختلف مردم به عالم ادبیات باعث شد که زبان کوچه و بازار به شعر راه یابد و از این رهگذر روح تازه‌ای در زبان شعر دمیده شد.

۴۴- گزینه ۱

(افشین کیانی، سبک هندی، صفحه ۸۳ و ۸۴)

کتاب‌های «شرفنامه بدلیسی» و «بدایع الوقایع» خارج از ایران نوشته شده‌اند.

۴۵- گزینه ۴

(مهم‌نورانی، تاریخ ادبیات فارسی در قرن‌های دهم و یازدهم، صفحه ۶۰)

الف) وحشی بافقی از شاعران قرن دهم هجری است که سبک شعرش حد واسط سبک دوره عراقی و دوره بعد، یعنی سبک هندی است و واقع‌گرایی شاخصه اصلی شعر اوست. ب) شعر بابا فغانی شیرازی از نظر دقت، ظرافت و رقت معانی مشهور است.

۴۶- گزینه ۱

(مهم‌نورانی، تاریخ ادبیات فارسی در قرن‌های دهم و یازدهم، صفحه ۵۹ تا ۶۱)

همزمان با رشد ادبیات در هند، اصفهان، نیز که پایتخت و محل اجتماع شعرا و فضلا

بود، از دیدگاه ادبی توسعه یافت.

اجتماع شاد تمشکی ها
تمشک فقط برای بچه های انسانی

۴۷- گزینه ۱

(مهم‌نورانی، کنایه، صفحه ۹۵)

بیت «الف»: دل از سر بر کنندن: کنایه از عقل را نادیده گرفتن / بیت «ب»: پرده دریدن: کنایه از بی آبرو کردن کسی / بیت «ج»: پا یک سو نهادن: کنایه از کنار کشیدن و همراهی نکردن / بیت «د»: پیکان بر دیده نهادن: کنایه از استقبال از رنج و سختی‌ها

۴۸- گزینه ۲

(مهم‌نورانی، استعاره، ترکیبی)

در بیت گزینه ۲ «آرایه تشبیه به کار نرفته است.

بیت به داستان حضرت یوسف (ع) اشاره دارد.

تشریح گزینه‌های دیگر:

گزینه ۱: آهوی مشکین: استعاره از یار / مبندهش به کمند: کنایه از اسیر نكن

گزینه ۲: تشخیص: چشم، منت خورشید را نمی‌کشد. / تضاد: شام و صبح

گزینه ۴: جناس: جان و جهان: جناس ناقص افزایشی / تلمیح: بیست به داستان منصور حلاج اشاره دارد.

۴۹- گزینه ۳

(سعید پعفری، استعاره، صفحه ۷۴)

تشریح دیگر گزینه‌ها:

گزینه ۱: در احسان

گزینه ۲: بازوی دولت

گزینه ۴: دامن گردون

۵۰- گزینه ۲

(سعید پعفری، استعاره، ترکیبی)

یاقوت لب: تشبیه / لعل روید: استعاره پنهان (لعل مانند گیاه می‌روید).

تشریح دیگر گزینه‌ها:

گزینه ۱: آتش دل من باد: چلیپا مویت: تشبیه

گزینه ۲: درزی عشق: اضافه تشبیهی

گزینه ۴: چو آب گوهر: تشبیه / حرف سرد صبا: استعاره پنهان

۵۱- گزینه ۴

(اعظم نوری‌نیا، استعاره، صفحه ۷۴)

تشریح گزینه‌های دیگر:

گزینه ۱: دربه دری دل

گزینه ۲: عشق، حُسن را تربیت می‌کند.

گزینه ۳: آینه‌دار بودن دل

۵۲- گزینه «۳»

(افشین کیانی، استعاره، صفحه ۷۳)

ج) لعل تر ← استعاره از «اشک»

د) آینه ← استعاره از «دل»

۵۳- گزینه «۴»

(افشین کیانی، استعاره، صفحه ۷۳)

در این بیت، «استعاره آشکار» وجود ندارد.

«گل» خطاب قرار گرفته و استعاره پنهان از نوع جان‌داری یا تشخیص است.

استعاره آشکار در سایر ابیات:

گزینه «۱»: پسته استعاره از «دهان»

گزینه «۲»: نرگس استعاره از «چشم» / لاله استعاره از «صورت» / مراورید استعاره از «اشک»

گزینه «۳»: گهر: استعاره از «اشک»

۵۴- گزینه «۱»

(سعید بعفری، پایه‌های آوایی همسان (۲)، صفحه ۶۴)

وزن بیت صورت سؤال: -U / -- U / -- U / -- U

وزن بیت گزینه «۱»: -- U / -- U / -- U / -- U

وزن سایر ابیات:

گزینه «۲»: ---U / ---U / ---U

گزینه «۳»: -U / -- U / -- U / -- U

گزینه «۴»: -- U / -- U / -- U

۵۵- گزینه «۱»

(سعید بعفری، پایه‌های آوایی همسان (۲)، ترکیبی)

زَنار زلفش هر زمان صد خون تر سا ریخته: زُن نار زُل / قَش هر ز مان / صد خون تَر /

ساریخ ت

۵۶- گزینه «۱»

(سعید بعفری، پایه‌های آوایی همسان دولختی، صفحه ۹۰ و ۹۲)

وزن این بیت «مفتعلن فاعلن / مفتعلن فاعلن» است، در حالی که دیگر ابیات بر وزن

«مفتعلن مفاعلن / مفتعلن مفاعلن» سروده شده‌اند.

۵۷- گزینه «۲»

(افشین کیانی، پایه‌های آوایی همسان دولختی، صفحه ۸۹ و ۹۱)

وزن ابیات:

ج) مفعول فاعلاتن / مفعول فاعلاتن

ب) مفعول مفاعیلن / مفعول مفاعیلن

الف و د) مفتعلن مفاعلن / مفتعلن مفاعلن

۵۸- گزینه «۳»

(افشین کیانی، مفهوم، صفحه ۶۲)

مفهوم بیت گزینه «۳»: سرزنش کسانی است که کار نیک انجام نمی‌دهند و خوبی

نمی‌کنند.

مفاهیم سایر ابیات، بیان «گذر عمر و ناپایداری جهان» است.

۵۹- گزینه «۳»

(سعید بعفری، پایه‌های آوایی همسان (۲)، صفحه ۶۴)

بیت صورت سؤال و بیت این گزینه هر دو بر این تأکید دارند که هر کاری نتیجه

مخصوص خود را دارد و به نوعی می‌توان گفت که خوبی، خوبی را در پی دارد و بدی،

بدی را؛ که یادآور ضرب‌المثل «گندم از گندم بروید، جو ز جو» است.

۶۰- گزینه «۴»

(مهمر نورانی، مفهوم، صفحه ۱۰۳)

بیت صورت سؤال و گزینه‌های «۱»، «۲» و «۳» به جاودانگی و پایداری عشق اشاره دارد.

بیت گزینه «۴» به وفاداری عاشق تأکید دارد نه جاودانگی عشق.



تاریخ (۷)

۶۱- گزینه «۴» (علی ممبر کریمی، ظهور و گسترش تمدن ایرانی - اسلامی، صفحه ۸۹)
جنبش‌های ضد خلافت در ایران، مأمون را متوجه این نکته کرد که باید تغییری در شیوه اداره قلمرو خلافت ایجاد کند. از این رو، حکومت خراسان را به طاهر ذوالیمینین، سردار ایرانی خود سپرد. سرآغاز تغییر در اداره قلمرو، هنگامی بود که طاهر بن حسین مشهور به ذوالیمینین از سوی مأمون به حکومت خراسان منصوب شد.

۶۲- گزینه «۳» (علی ممبر کریمی، ظهور و گسترش تمدن ایرانی - اسلامی، صفحه ۹۱)
بنیان‌گذاران بسیاری از سلسله‌هایی که در قرن سوم و چهارم (ه. ق) در ایران روی کار آمدند، بدون اجازه و تأیید خلیفه قدرت را به دست گرفتند. یعقوب لیث صفاری، بنیان‌گذار سلسله صفاریان، حسن بن زید، مؤسس حکومت علویان طبرستان، مرداویج، برپا کننده سلسله زباریان و پسران بویه که سلسله آل بویه را بنیان نهادند، از آن جمله بودند.

۶۳- گزینه «۲»

(علی ممبر کریمی، ایران در دوران غزنوی، سلجوقی و خوارزمشاهی، صفحه ۱۰۲)
طغرل سلجوقی پس از تصرف نیشابور، این شهر را به عنوان مرکز حکومت خود برگزید (۴۲۹ ق). هنگامی که سلجوقیان، به فرماندهی طغرل، به شهرهای خراسان هجوم آوردند، مردم دروازه شهرها را به روی مهاجمان گشودند. به دنبال شکست مسعود غزنوی از سلجوقیان در نبرد سرنوشت‌ساز دندانقان (۴۳۱ ق)، سلطه غزنویان بر خراسان به سر رسید.

۶۴- گزینه «۲»

(علی ممبر کریمی، ایران در دوران غزنوی، سلجوقی و خوارزمشاهی، صفحه ۱۰۸)
در دوره سلجوقی، به دلیل رشد شهرنشینی و توسعه مناسبات شهری، طبقه بازرگان شهری بیش از پیش اهمیت یافت و بازرگانان به یکی از مهم‌ترین گروه‌های اجتماعی تبدیل شدند.

۶۵- گزینه «۱»

(علی ممبر کریمی، ایران در دوران غزنوی، سلجوقی و خوارزمشاهی، صفحه ۱۱۳)
هنر سفالگری دوره سلجوقی، گرچه به کیفیت دوره سامانی نرسید، اما با استفاده از نقوش جانوری و گیاهی توسعه یافت و مراکز مهم سفالگری عصر سامانی از شرق ایران، یعنی نیشابور و سمرقند، به تدریج به مناطق مرکزی مانند کاشان انتقال یافت.

۶۶- گزینه «۲»

(علی ممبر کریمی، حکومت، جامعه و اقتصاد در عصر مغول - تیموری، صفحه ۱۱۵)
هولاکوخان پس از تسخیر بغداد و کشتن خلیفه عباسی، به حکومت خاندان عباسی پایان داد (۶۵۶ ق). مغولان پس از فتح بغداد، به شام یورش بردند؛ اما در عین جالوت از سپاه حکومت مملوکان مصر شکست خوردند و از ادامه پیشروی بازماندند.

۶۷- گزینه «۱»

(مهری کارران، فرهنگ و هنر در عصر مغول - تیموری، صفحه ۱۲۷)
- در دوران حکومت تیموری، شیعیان و صوفیان با محدودیت و سخت‌گیری خاصی مواجه نبودند و آزادانه فعالیت می‌کردند.
- کثرت پیروان و مریدان طریقت‌های صوفیانه، موجب افزایش نفوذ و موقعیت اجتماعی رهبران و مشایخ آن طریقت‌ها شد.

۶۸- گزینه «۳» (مهری کارران، فرهنگ و هنر در عصر مغول - تیموری، صفحه ۱۳۲ و ۱۳۳)
الف) خواجه نصیرالدین توسی بسیاری از دانشمندان متواری در برابر هجوم مغول را به ایران برگرداند.

ب) در دوره فرمانروایی ایلخانان، زبان فارسی، در قلمرو نظم و نثر، رو به رشد گذاشت و به احیا و تقویت هویت ایرانی کمک کرد.

پ) وجود شمار قابل توجه دانشمندانی که در رشته‌های مختلف علمی تبحر داشتند، نشانه رشد و رونق علوم مختلف در دوره تیموری است.

۶۹- گزینه «۳»

(مهری کارران، تحولات سیاسی و اقتصادی ایران در دوره صفوی، صفحه ۱۳۹ و ۱۴۲)
شاه عباس برای پرداخت حقوق و تأمین تدارکات و تجهیزات سپاه جدید، زمین‌های فراوانی را به املاک خاصه پادشاهی تبدیل کرد.
با به تخت‌نشستن شاه سلیمان، روند انحطاط و زوال صفویان شدت گرفت.

۷۰- گزینه «۴»

(مهری کارران، تحولات سیاسی و اقتصادی ایران در دوره صفوی، صفحه ۱۴۵)
عثمانی‌ها شکل‌گیری حکومت قدرتمند صفوی در ایران را تهدید و مانع جدی برای توسعه طلبی سیاسی و نظامی خود دیدند و با آن به دشمنی و ستیز برخاستند. چند سال پس از به قدرت رسیدن شاه اسماعیل اول، سلطان سلیم عثمانی با لشکری بزرگ و به قصد نابودی حکومت نوپای صفوی به سوی ایران حرکت کرد.

۷۱- گزینه «۴»

(مهری کارران، فرهنگ و تمدن در عصر صفوی، صفحه ۱۴۸)
برخی از محققان ایرانی و اروپایی، عصر صفوی را دوران افول شعر و ادبیات فارسی دانسته‌اند. علم دوستی، استعداد و ذوق هنری ایرانیان و میراث علمی، ادبی و هنری ارزشمندی که از دوران قبل به خصوص عصر تیموری باقی‌مانده بود، تأثیر بسزایی در شکوفایی و غنای فرهنگی و تمدنی دوره صفوی داشت.

۷۲- گزینه «۱»

(مهری کارران، فرهنگ و تمدن در عصر صفوی، صفحه ۱۴۸ و ۱۵۵)
- فرش اردبیل در موزه ویکتوریا و آلبرت لندن قرار دارد.
- رسمیت یافتن و استقرار مذهب شیعه دوازده امامی، تأثیرات عمیقی بر همه ابعاد جامعه گذاشت.

۷۳- گزینه «۳»

(مهری کارران، فرهنگ و تمدن در عصر صفوی، صفحه ۱۴۹)
مدرسان دستیاری داشتند که به آن‌ها خلیفه (مبصر) یا معید گفته می‌شد و استاد را در امر آموزش کمک می‌کردند.
از مدارس معروف عصر صفوی در اصفهان می‌توان به مدرسه چهارباغ، مشهور به مدرسه مادر شاه و مدرسه شیخ لطف‌الله اشاره کرد.

۷۴- گزینه «۲»

(سپار رضیان، قرون وسطا، صفحه ۱۶۳ و ۱۶۴)
بررسی موارد نادرست:
- شارلمانی با جنگ‌های پی‌درپی که با خون‌ریزی بسیار همراه بود، بخش اعظم اروپای غربی و مرکزی را تا سال ۸۰۰م تحت سلطه خود درآورد. شارلمانی، همچون پدر و نیای خود با پاپ متحد شد و از او در برابر رقیبان و دشمنانش پشتیبانی کرد.
- پاپ لقب «امپراتور مقدس روم» را به شارلمانی داد.
- پس از انقراض امپراتوری شارلمانی در اوایل قرن ۹ میلادی، هرج و مرج اروپا را فراگرفت و حملات طوایف غیر متمدن از شرق و شمال موجب گسترش ناامنی شد.
- نظام فئودالیسم باعث شد که قدرت سیاسی میان فئودال‌ها یا زمین‌داران بزرگ و کوچک تقسیم شود.



جغرافیا (۲)

۸۱- گزینه ۳»

(سپار ریشیان، نواحی اقتصادی (کشاورزی و صنعت)، صفحه‌های ۸۴، ۸۸، ۹۵ و ۹۷)
الف) مهم‌ترین نواحی صنعتی اروپا در غرب این قاره قرار دارند. ناحیه رور در کشور آلمان، نواحی صنعتی انگلستان، فرانسه و شمال ایتالیا از نواحی صنعتی مهم در جهان هستند.
نکته: لهستان جزو نواحی صنعتی اروپای شرقی می‌باشد.
ب) دره سیلیکون در جنوب شرقی سانفرانسیسکو در ایالت کالیفرنیا قرار دارد.
ج) از دهه ۱۹۸۰ میلادی، یک بخش دیگر به بخش‌های قبلی فعالیت‌های اقتصادی افزوده شد که فعالیت‌های نوع چهارم، نام گرفت.
د) انقلاب سبز و به‌کار بردن روش‌های علمی از دهه ۱۹۷۰ میلادی آغاز شد.

۸۲- گزینه ۴» (سپار ریشیان، نواحی اقتصادی (تجارت و اقتصاد جهانی)، صفحه‌های ۱۰۸، ۱۰۹ و ۱۱۰)
الف) در مناطق آزاد تجاری، تولیدکنندگان و بازرگانان می‌توانند بدون پرداخت حقوق و عوارض گمرکی یا معافیت‌های مالیاتی، به صادرات و واردات و انبارداری کالاها بپردازند. مناطق آزاد تجاری اغلب در مجاورت بنادر مهم ایجاد می‌شوند.
ب) معمولاً کشورها برای این‌که تأثیرات منفی تجارت خارجی را بر صنایع خود کاهش دهند و به توسعه اقتصادی دست یابند، کارهایی از جمله: وضع تعرفه‌های گمرکی و مالیات بر کالاهای وارداتی، محدود یا ممنوع کردن واردات برخی کالاها در دوره‌های زمانی خاص، تشکیل اتحادیه‌های اقتصادی - تجاری، منطقه‌ای و ایجاد مناطق آزاد تجاری، انجام می‌دهند.
ج) کشور هلند سال‌ها سرزمین وسیع و زرخیز اندونزی را در سیطره خود گرفته بود.

۸۳- گزینه ۱» (سپار ریشیان، معنا و مفهوم ناحیه سیاسی، صفحه‌های ۱۱۸، ۱۱۹ و ۱۲۱)
بررسی موارد نادرست:
- نواحی خودمختار از استقلال محدودی برخوردارند و در امور سیاست خارجی و دفاع، تابع حکومت مرکزی هستند.
- جغرافیای سیاسی از دو عنصر «جغرافیا» و «سیاست» ترکیب شده است؛ زیرا جغرافیا فضای جغرافیایی بر تصمیمات سیاسی، تأثیر می‌گذارد.
- هر ناحیه سیاسی دارای ۳ رکن قلمرو جغرافیایی، نظام مدیریت، سازه انسانی (جمعیت و روابط اجتماعی) می‌باشد.

۸۴- گزینه ۳» (مهری کارران، معنا و مفهوم ناحیه سیاسی، صفحه ۱۲۲)
در سال ۲۰۱۶ میلادی، مردم کریمه در یک همه‌پرسی خواهان الحاق (پیوستن) جمهوری خودمختار کریمه به روسیه شدند و به این ترتیب، کریمه به روسیه پیوست.

۸۵- گزینه ۳» (مهری کارران، کشور، یک ناحیه سیاسی، صفحه ۱۳۱ و ۱۳۲)
- مرز بین کانادا و آلاسکا از مرزهای پیشتاز (قبل از سکونت) است.
- به آب‌های پشت خط مبنا (به طرف ساحل) آب‌های (داخلی) می‌گویند که کشور مجاور دریا مالک آن‌هاست.

۸۶- گزینه ۲» (مهری کارران، کشور، یک ناحیه سیاسی، صفحه ۱۳۷)
به‌طور معمول، تمرکز قدرت سیاسی و وزارتخانه‌ها و سازمان‌های دولتی، تمرکز اقتصادی نهاد‌های مالی و پولی و شرکت‌های بزرگ و ثروت و قدرت در پایتخت‌ها، موجب تبدیل آن‌ها به کلان‌شهرها می‌شود.
اداره امور سرزمین، شامل حراست از قلمرو و مرزهای کشور، دفاع در برابر هجوم دشمنان، حفظ منابع طبیعی و بهره‌برداری از آن‌ها یکی از سه وظیفه عمده مدیریت کشور است.

۷۵- گزینه ۳» (سپار ریشیان، قرون وسطا، صفحه ۱۶۴)
واسال به ارباب خود سوگند وفاداری یاد می‌کرد و موظف بود که هنگام جنگ او را یاری دهد، از کاخ و کوشک او حفاظت نماید و به او عوارض و مالیات بپردازد. فئودال‌ها کلیه حقوقی را که خاص شاهان بود، تصاحب کردند، به این معنا که از زیردستان خود مالیات می‌گرفتند، به قضاوت می‌پرداختند و حتی بعضی از آنان حکم اعدام صادر می‌کردند. آنان همچنین حق اعلان جنگ و صلح داشتند و پرچم و لوای مخصوص به خود داشتند.

۷۶- گزینه ۴» (سپار ریشیان، قرون وسطا، صفحه ۱۶۶ و ۱۶۷)
افزایش جمعیت، بیکاری، فقر و کمبود مواد غذایی از جمله مشکلات اقتصادی و اجتماعی سرزمین‌های اروپایی بودند که در پیدایش جنگ‌های صلیبی تأثیر داشتند. همچنین آوازه ثروت و رفاه و رونق سرزمین‌های اسلامی نیز که توسط زائران بیت‌المقدس به گوش اروپائیان رسیده بود، بر این جنگ تأثیر داشت. موفقیت‌های نظامی مسیحیان در اندلس و تصرف بخش‌های وسیعی از آن سرزمین که در سلطه مسلمانان بود، انگیزه و روحیه صلیبیان را برای شرکت در نبرد علیه مسلمانان دوچندان کرد.

۷۷- گزینه ۲» (سپار ریشیان، رنسانس و عصر جدید، صفحه ۱۷۴)
الف) از سده ۱۱ میلادی به تدریج در اروپا شهرنشینی و تجارت، در پیوندی تنگاتنگ با یکدیگر، دوباره رونق گرفت.
ب) فلورانس، مرکز داد و ستد کالاهای قیمتی فلزی و چرمی بود و تجارت پارچه را در بخش وسیعی از اروپا به خود اختصاص داده بود.
ج) قشر جدیدی از شهرنشینان ثروتمند که شامل بازرگانان، بانکداران و صاحبان صنایع می‌شد، «بورژوا» نامیده می‌شدند.

۷۸- گزینه ۳» (سپار ریشیان، رنسانس و عصر جدید، صفحه‌های ۱۷۴، ۱۷۵ و ۱۸۰)
خاندان معروف مدیچی بر فلورانس حکومت می‌کرد، که مشوق و حامی جدی فرهنگ، ادب و هنر بود. دانشمندان اروپایی در قرون وسطا از طریق اندلس (اسپانیای مسلمان) و سیسیل با دستاوردهای فکری و فرهنگی جهان اسلام آشنا شدند. نیکلاس کوپرنیک در رساله گردش اجرام سماوی، نظریه جرخش زمین به دور خورشید را مطرح کرد.

۷۹- گزینه ۲» (سپار ریشیان، رنسانس و عصر جدید، صفحه ۱۷۶)
تفکر اومانیستی و گرایش‌های انسان‌گرایانه، بیش از هر جای دیگر، در قلمرو ادبیات، هنر و معماری و تعلیم و تربیت انعکاس یافت و به نهضت ادبی و شکوفایی هنر و معماری در ایتالیا منجر شد.

۸۰- گزینه ۱» (سپار ریشیان، رنسانس و عصر جدید، صفحه‌های ۱۷۸، ۱۸۰، ۱۸۱ و ۱۸۲ تا ۱۸۳)
بررسی موارد نادرست:
- نقاشی «شام آخر» اثر داوینچی می‌باشد.
- ماشین چاپ توسط یوهانس گوتنبرگ آلمانی اختراع شد.
- دولت پرتغال ناوگان دریایی خود را به فرماندهی آل‌بوکرک به هند گسیل کرد.
- پرتغالی‌ها در جریان سفرهای اکتشافی خود در سواحل غربی قاره آفریقا دریافته‌اند که با فروش برده‌های آفریقایی می‌توانند سود هنگفتی کسب کنند.



۸۷- گزینه ۴»

(علی‌ممد کریمی، ژئوپلیتیک، صفحه ۱۴۴)

مکیندر جغرافی‌دان انگلیسی، منطقه خشکی اوراسیا (از رود ولگا در غرب تا سبیری در شرق) را قلعه (دژ) جهان می‌دانست و شرق اروپا را منبع بزرگ قدرت خشکی قلمداد می‌کرد.

۸۸- گزینه ۲»

(علی‌ممد کریمی، ژئوپلیتیک، صفحه ۱۴۳ و ۱۴۴)

در قرن ۱۹، راتزل که پدر علم جغرافیای سیاسی شناخته می‌شود، نظریه فضای حیاتی را مطرح کرد و برای عامل موقعیت جغرافیایی اهمیت قائل بود و اعتقاد داشت که موقعیت یک کشور در مجاورت یک دولت قوی یا ضعیف بر سیاست و قدرت آن تأثیر می‌گذارد.

۸۹- گزینه ۱»

(علی‌ممد کریمی، ژئوپلیتیک، صفحه ۱۵۰)

نروژ ← کشور طویل
اندونزی ← کشور چندتکه
تایلند ← کشور دنباله‌دار
لهستان ← کشور جمع‌وجور یا فشرده

۹۰- گزینه ۴»

(علی‌ممد کریمی، ژئوپلیتیک، صفحه ۱۵۰)

بهترین شکل برای یک کشور، شکل جمع و جور (فشرده) است که در آن پایتخت در مرکز قرار دارد و در کشورهای طویل و چند تکه، نظارت حکومت بر همه قسمت‌های کشور و همچنین ایجاد خطوط ارتباطی با مشکل مواجه می‌شود.

جامعه‌شناسی (۷)

۹۱- گزینه ۳»

(کوثر شاه‌سین، بحران‌های معرفتی و معنوی، صفحه ۱۰۰)

تشریح گزینه‌های دیگر:

گزینه ۱: عبارت دوم مربوط به بعد اول بحران است.

گزینه ۲: هر دو عبارت مربوط به بعد اول بحران هستند.

گزینه ۴: عبارت دوم مربوط به بعد اول بحران است.

۹۲- گزینه ۳»

(کوثر شاه‌سین، جهان دوقطبی، صفحه ۷۸ و ۸۰)

لیبرالیسم اولیه با تکیه بر شعار آزادی و به‌ویژه آزادی اقتصادی، راه استثمار را برای صاحبان ثروت باز کرد و عدالت را نادیده گرفت. بدین ترتیب، نخستین چالش که چالش فقر و غناست، در کشورهای غربی شکل گرفت.

جوامع سوسیالیستی با انتقاد از لیبرالیسم اولیه، عدالت اجتماعی و توزیع مناسب ثروت را شعار خود قرار می‌دادند اما آنها نیز با مشکلات اساسی مواجه شدند.

تشریح سایر گزینه‌ها:

گزینه ۱: درست - درست

گزینه ۲: نادرست (ریکاردو افزایش دستمزد کارگران و رفاه آنان را موجب پیدایش مشکلات می‌دانست.) - درست

گزینه ۴: درست - درست

۹۳- گزینه ۲»

(کوثر شاه‌سین، بحران‌های اقتصادی و زیست‌محیطی، صفحه ۹۱ و ۹۳)

بحران هنگامی ایجاد می‌شود که برخی تغییرات درونی و بیرونی، تعادل کل نظام را برهم بزند. بحران اقتصادی در صورتی که کنترل نشود، می‌تواند به فروپاشی حکومت‌ها منجر شود.

۹۴- گزینه ۴»

(کوثر شاه‌سین، انقلاب اسلامی ایران، نقطه عطف بیداری اسلامی، صفحه ۱۱۶)

- منظور از واجبات نظامیه اموری است که برای بقای زندگی اجتماعی لازم است؛ مانند حفظ امنیت یا مقابله با دشمنان خارجی.

- در مقاومت منفی، حاکمیت پادشاه، ظالمانه و غیرمشروع دانسته می‌شود و همکاری سیاسی با آن، جز در حد واجبات نظامیه انجام نمی‌شود.

- منظور از فعالیت رقابت‌آمیز، ورود فعال به عرصه زندگی اجتماعی و سیاسی، نه در جهت تأیید قدرت حاکم و حمایت از آن، بلکه در رقابت با آن است.

۹۵- گزینه ۲»

(زینب آذری، سرآغاز بیداری اسلامی، صفحه ۱۱۱ و ۱۱۲)

تشریح موارد نادرست:

- منورالفکران غرب‌گرا که در قدم‌های نخست از ضرورت اصلاحات در دولت‌های کشورهای اسلامی سخن می‌گفتند توانستند در جوامع خود حکومت‌های سکولار تشکیل دهند.

- اعتراض روشنفکران چپ به نسل اول روشنفکران از نوع اعتراضاتی بود که طی قرن بیستم در کشورهای غربی نسبت به عملکرد اقتصادی نظام‌های سرمایه‌داری و لیبرالیستی شکل می‌گرفت.

۹۶- گزینه ۲»

(زینب آذری، سرآغاز بیداری اسلامی، صفحه ۱۲۰)

انقلاب‌های آزادی‌بخش در مقابله با استعمار قدیم و حذف کارگزاران مستقیم غرب موفق می‌شدند اما نمی‌توانستند خود را از وابستگی‌های فرهنگی و اقتصادی نجات دهند و استعمار با دست کارگزاران این انقلاب‌ها در چهره استعمار نو باز می‌گشت.

انقلاب‌های آزادی‌بخش در مقابل بلوک غرب شکل می‌گرفتند و مورد حمایت بلوک شرق بودند ولی انقلاب اسلامی به هیچ یک از دو بلوک وابستگی نداشت و از آغاز جهت‌گیری ضد آمریکایی و ضد مارکسیستی و ضد صهیونیستی خود را اعلان کرد.

۹۷- گزینه ۴»

(زینب آذری، افق بیداری اسلامی، صفحه ۱۳۱ و ۱۳۲)

جهان غرب برای رفع نیازهای اقتصادی و سیاسی ناگزیر است با فعالیت‌هایی که مستقلاً در جهان اسلام شکل گرفته است مقابله کند و به همین دلیل فعالیت‌هایی را علیه جهان اسلام انجام می‌دهد از قبیل: (۱) مقابله نظامی و سیاسی از طریق حضور فیزیکی و مستقیم (۲) تبلیغ معنویت‌های کاذب و سکولار در کشورهای غربی برای پر کردن خلأ معنوی غرب (۳) ارائه تفسیرهای سکولار از اسلام (۴) جنگ رسانه‌ای همه جانبه در برابر حرکات جهان اسلام (۵) ایجاد اختلافات فرقه‌ای و مذهبی برای تضعیف جهان اسلام.

طراحی و اجرای کودتای نوزده و هشت سال جنگ تحمیلی از اولین اقدامات غربی‌ها برای مقابله با انقلاب اسلامی ایران بود.

۹۸- گزینه ۳»

(زینب آذری، افق بیداری اسلامی، صفحه ۱۳۲)

تشریح عبارت‌های نادرست:

- نظریه پایان تاریخ فوکویاما، نظام لیبرال دموکراسی را محصول نهایی تاریخ بشر می‌دانست.

- نظریه جنگ تمدن‌ها، دیگر تمدن‌ها را در عرض تمدن اسلامی قرار می‌داد.



۹۹- گزینه «۲» (فاطمه صفری، بحران‌های معرفتی و معنوی، صفحه ۱۰۱ و ۱۰۲)

گریز و رویگردانی از سکولاریسم در جوامع غربی، پیامدهای اجتماعی مختلفی داشت از جمله:

برخی از نخبگان جهان غرب را به جست و جوی سنت‌های قدسی و دینی وا داشت. مهاجران ساکن کشورهای غربی را که اغلب مرعوب فرهنگ مدرن شده بودند، به سوی هویت دینی خود فراخواند.

بازار معنویت‌های کاذب و دروغین را رونق بخشید؛ خرافه‌پرستی، شیطان‌پرستی، انواع بازسازی شده ادیان و عرفان‌های شرقی و سرخ‌پوستی، نمونه‌هایی از این معنویت‌های دروغین هستند.

مهم‌ترین علت تداوم باورهای دینی و معنوی در زندگی انسان، نیاز فطری آدمی به حقایق قدسی و ماوراء طبیعی است.

فرهنگ غرب با اصالت بخشیدن به انسان دنیوی در قرن بیستم به پوچ‌گرایی، یأس و ناامیدی و مرگ آرمان‌ها و امیدها انجامید.

۱۰۰- گزینه «۱» (کوثر شاه‌سینی، بحران‌های معرفتی و معنوی، صفحه ۹۹)

شناخت عقلی جدید نیز بیش از دو سده دوام نیاورد. به همین دلیل در قرن نوزدهم و بیستم، شناخت حسی و تجربی تنها راه شناخت علمی قلمداد شد.

۱۰۱- گزینه «۴» (فاطمه صفری، افق بیداری اسلامی، صفحه‌های ۱۲۴، ۱۲۵ و ۱۲۷)

انقلاب اسلامی ایران از آن جهت که یک نظام سیاسی وابسته به بلوک غرب (پهلوی) را هدف قرار داده بود، اهمیت می‌یافت اما چون به بلوک شرق وابسته نبود، از اهمیت آن کاسته می‌شد.

دولت مصر به رهبری جمال عبدالناصر، مظهر ناسیونالیسم عربی بود اما پس از مرگ او انور سادات، رئیس‌جمهور وقت مصر با امضای قرارداد کمپ دیوید، اسرائیل را به رسمیت شناخت و این مسئله، موقعیت گروه‌های فلسطینی را تضعیف کرد.

انقلاب اسلامی ایران با بازگشت به هویت اسلامی، فرصت جدیدی را برای جهان غرب، جهت حل بحران‌های معرفتی و معنوی آن پدید آورد.

۱۰۲- گزینه «۲» (فاطمه صفری، افق بیداری اسلامی، صفحه ۱۲۶ و ۱۲۷)

گروه‌های مارکسیستی جایگاهی برای اعتقادات دینی قائل نبودند و گروه‌های ناسیونالیستی، اسلام را پدیده‌ای عربی می‌دانستند.

مهم‌ترین پیامد انقلاب اسلامی ایران در جهان اسلام، جنبش‌ها و انقلاب‌های گسترده مردم در کشورهای عربی از سال ۱۳۸۹ ه. ش است.

دولت اسرائیل با حمایت‌های مالی و تسلیحاتی آمریکا و کشورهای اروپایی وابسته به بلوک غرب تجهیز می‌شد و جبهه مقابل با سلاح‌های روسی می‌جنگید.

۱۰۳- گزینه «۲» (فاطمه صفری، افق بیداری اسلامی، صفحه ۱۲۶)

دولتمردان و روشنفکران جهان اسلام قبل از انقلاب اسلامی ایران، اغلب مسائل و مشکلات جوامع خود و جهان اسلام را با یکی از دو رویکرد زیر می‌دیدند:

در رویکرد اول (نسل اول روشنفکران)، مسائل جهان اسلام از نوع مشکلاتی بود که در اثر عقب‌ماندگی تاریخی از جوامع غربی پیش آمده بود.

در رویکرد دوم: (نسل دوم روشنفکران)، مسائل جهان اسلام از نوع مشکلاتی بود که لیبرالیسم غربی به وجود آورده بود. کسانی که این رویکرد را داشتند، از موضع اندیشه‌های مارکسیستی و سوسیالیستی با غرب مبارزه می‌کردند.

۱۰۴- گزینه «۲» (آریتا بیرقی، جنگ‌ها و تقابل‌های جهانی، صفحه ۸۵ و ۸۶)

رونق اقتصاد کشورهای صنعتی (پیامد): جنگ سرد میان بلوک شرق و غرب به همراه جنگ گرم بین مناطق پیرامونی / فروپاشی بلوک شرق (علت): جست‌وجوی طرف دیگری برای جنگ / توجیه عملیات نظامی قدرت‌های غربی در مقابله با مقاومت‌های کشورهای غیرغربی (معنا): نظریه جنگ تمدن‌ها

۱۰۵- گزینه «۴» (آریتا بیرقی، بحران‌های اقتصادی و زیست‌محیطی، صفحه ۹۲ و ۹۳)

اقتصاد جهانی: با شکل‌گیری اقتصاد جهانی اهمیت مرزهای سیاسی و جغرافیایی کاهش یافت.

سرمایه‌داران: دارای ابزارهایی هستند که فشارهای ناشی از بحران‌های اقتصادی را به تولیدکنندگان خرد انتقال می‌دهند.

چالش فقر و غنا: همیشگی است و متوجه قشر ضعیف جامعه است.

مهم‌ترین بحران اقتصادی در فاصله بین دو جنگ جهانی رخ داد.

۱۰۶- گزینه «۳» (آریتا بیرقی، افق بیداری اسلامی، صفحه ۱۲۵)

انقلاب اکتبر روسیه: به دلیل سکولار بودن درون فرهنگ غرب قرار می‌گرفت. جنبش‌های آزادی‌بخش قرن بیستم: تقلیدی از انقلاب‌های مدرن بودند.

انقلاب فرانسه: با آرمان‌ها و ارزش‌های مدرنی شکل گرفت که پس از رنسانس به‌وجود آمده بودند.

۱۰۷- گزینه «۲» (سیرمهر مرئی ریثانی، افق بیداری اسلامی، صفحه ۱۳۰)

امام خمینی (ره) در نامه‌ای به گورباچف به اشکالاتی اشاره کرد که در محدود کردن دانش و علم به شناخت حسی یا عقلی وجود دارد و ضمن پیش‌بینی فروپاشی بلوک شرق، از آنان خواست برای حل همه بحران‌ها به سوی آموزه‌های اسلامی گام بردارند و بدین منظور نخبگان خود را برای فراگیری علوم اسلامی به ایران بفرستند.

۱۰۸- گزینه «۱» (سیرمهر مرئی ریثانی، افق بیداری اسلامی، صفحه ۱۳۰)

انقلاب اسلامی ایران دفاع از محرومان و مستضعفان را وظیفه خود می‌دانست و حل مشکلات معرفتی و معنوی بشر را رسالت خود می‌دید.

۱۰۹- گزینه «۱» (سیرمهر مرئی ریثانی، انقلاب اسلامی ایران، نقطه عطف بیداری اسلامی، صفحه ۱۱۸ و ۱۱۹)

پس از شکست در مشروطه، رهبران دینی از موضع فعالیت رقابت‌آمیز به موضع مقاومت منفی بازگشتند.

۱۱۰- گزینه «۳» (سیرمهر مرئی ریثانی، سرآغاز بیداری اسلامی، صفحه ۱۰۸ تا ۱۱۰)

سخن منسوب به محمد عبده از شاگردان سیدجمال‌الدین اسدآبادی این مفهوم را تبیین می‌کند که کشورهای غربی به دلیل پیروی از سنت‌های مشابه به تعالیم اسلام پیشرفت کرده‌اند و کشورهای اسلامی به میزان دوری از سنت‌های دینی آسیب‌پذیرتر شده‌اند.



فلسفه

۱۱۱- گزینه «۴»

(پرگل ریمیمی، ابزارهای شناخت، صفحه ۵۴)

معرفت شهودی از طریق تقویت ایمان و تعالی بخشیدن به نفس و تهذیب آن و کمال طلبی همراه با عبادت خالصانه، به تدریج و گام به گام حاصل می‌شود.

۱۱۲- گزینه «۳»

(مهمر آقامصالح، ابزارهای شناخت، صفحه ۵۴ و ۵۵)

شناخت حسی به قدری برای ما معتبر است که بر پایه آن زندگی می‌کنیم. شناخت عقلی، یافته‌های عقلانی را به انسان می‌دهد تا پایه‌های زندگی خود را بر آن‌ها استوار سازد.

تشریح گزینه‌های دیگر:

گزینه «۱» و «۴»: مربوط به شناخت تجربی است.

گزینه «۲»: فقط مربوط به شناخت حسی است.

۱۱۳- گزینه «۴»

(سیرمهمر مرئی دینانی، نگاهی به تاریخچه معرفت، صفحه ۶۴ و ۶۵)

- فرانسیس بیکن از نخستین فیلسوفانی بود که بر اهمیت حس و تجربه اصرار می‌ورزید و به اصالت تجربه معتقد بود.

- دکارت به خاطر قبول داشتن قواعد عقلانی و غیرتجربی از تجربه‌گرایان جدا شد.

- اوگوست کنت اولین بار از اصطلاح پوزیتیویسم استفاده کرد.

۱۱۴- گزینه «۴»

(مهمر آقامصالح، نگاهی به تاریخچه معرفت، صفحه ۶۱ و ۶۲)

شهود و اشراق پایه فلسفه سهروردی است که آن را با استدلال تبیین می‌کند.

تشریح گزینه‌های دیگر:

گزینه «۱» این‌سینا در یکی از کتاب‌های خود در مورد عرفان، معرفت شهودی را توضیح می‌دهد.

گزینه «۲»: برای معرفت وحیانی (نه شهودی) اعتبار خاصی قائل بودند.

گزینه «۳»: دستگاه فلسفی ملاصدرا بر استدلال منطقی استوار است و از شهود و اشراق هم بهره‌مند است.

۱۱۵- گزینه «۳»

(غلاممسین عزیززی، چیستی انسان (۱)، صفحه ۷۵)

از نظر ماتریالیست‌ها و داروینیست‌ها چون تفاوت واقعی میان انسان و سایر حیوانات وجود ندارد، نمی‌توان برای انسان ارزش ویژه‌ای قائل شد؛ مثلاً اگر انسان به اخلاق و فضائل اخلاقی توجه می‌کند به این دلیل نیست که فضیلت‌گرایی در روح و فطرت او وجود دارد بلکه به این دلیل است که انسان‌ها وارد زندگی اجتماعی و زیست اجتماعی شده‌اند و این زیست اجتماعی آن‌ها را وادار به ابداع اصول اخلاقی و رعایت آن‌ها کرده است تا بتوانند با هم زندگی کنند.

۱۱۶- گزینه «۳»

(سیرمهمر مرئی دینانی، چیستی انسان (۱)، صفحه ۷۲)

شاگرد سقراط یعنی افلاطون اولین نظر دقیق و روشن را درباره انسان در دوره یونان باستان مطرح کرد. وی معتقد بود نفس چیزی نامرئی و غیرفانی است و عامل تمایز انسان و حیوان است.

۱۱۷- گزینه «۳»

(موسی سپاهی، چیستی انسان (۲)، صفحه ۸۱)

از منظر مکتب فلسفی متعالیه اگر چه انسان ظرفیت و استعداد بی‌نهایت دارد، اما این استعداد به معنای رسیدن حتمی وی به کمالات نیست. انسان باید با اختیار و اراده خود این ظرفیت را به فعلیت برساند.

۱۱۸- گزینه «۲»

(پرگل ریمیمی، چیستی انسان (۲)، صفحه ۷۸)

این فیلسوفان تأکید می‌کنند که نمی‌توان انسان را به یک موجود صرفاً زمینی و مادی تقلیل داد و در همان حال برای وی ویژگی‌هایی متعالی و ارزشمند مانند آزادی، کرامت انسانی، نوع دوستی و فضایی از این قبیل قائل شد.

۱۱۹- گزینه «۲»

(فیروز نژادنیف، انسان موجود اخلاق‌گرا، صفحه ۸۶)

سؤال «کدام کار خوب و کدام کار بد است؟» مربوط به علم اخلاق است نه فلسفه اخلاق.

۱۲۰- گزینه «۴»

(مهمر رضایی‌بقا، انسان موجود اخلاق‌گرا، صفحه ۸۷)

به اعتقاد ارسطو شهوت و غضب همواره در معرض افراط و تفریط هستند اما عقل می‌تواند مانع این افراط و تفریط شود. حالت تفریط قوه شهوت، خمودی است.



روانشناسی

۱۲۱- گزینه ۱

(فاطمه صفری، تفکر (۱) حل مسئله، صفحه ۱۲۱ تا ۱۲۳)

- کشف قانون جاذبه توسط نیوتن: نوع نگاه به مسئله

- تدریس روان‌شناسی به شیوه نوین توسط یک معلم: نوع نگاه به مسئله

- به یاد آوردن پاسخ اولین سؤال امتحان پس از حل تمامی سؤالات: نادیده گرفتن حل

مسئله برای مدت زمانی خاص (اثر نهفتگی)

۱۲۲- گزینه ۲

(فاطمه صفری، تفکر (۱) حل مسئله، صفحه‌های ۱۱۴، ۱۱۶، ۱۲۴ و ۱۲۸)

تشریح عبارات نادرست:

- حل مسئله، به معنای یافتن بهترین راه حل برای رسیدن به هدف با توجه به شرایط

موجود است.

- در مرحله سوم روش بارش مغزی، معیارهایی برای داوری درباره راه‌حل‌ها ارائه می‌شود.

- تفکر کاملاً آگاهانه است. فردی که مشغول اندیشیدن درباره یک موضوع است، ضمن

این‌که از دانش گذشته بهره‌مند می‌شود، به آن چه می‌اندیشد و نیز به روش تفکر خود

آگاهی کامل دارد.

۱۲۳- گزینه ۲

(فاطمه صفری، تفکر (۲) تصمیم‌گیری، صفحه ۱۳۷)

در تصمیم‌گیری با اولویت‌ها سروکار داریم، اولویت‌های یک تصمیم‌گیری می‌تواند شامل

همه گزینه‌های احتمالی باشد؛ به عبارت دیگر هر اولییتی، فرد تصمیم‌گیرنده را به مقصد

می‌رساند، ولی ممکن است اولویت مطلوب نباشد.

۱۲۴- گزینه ۱

(فاطمه صفری، تفکر (۲) تصمیم‌گیری، صفحه ۱۳۸ تا ۱۴۰)

- انتخاب محل سکونت خانواده از میان دو شهر مشهد و تهران: مهم پیچیده

- انتخاب رئیس جمهور: مهم پیچیده (گروهی)

- انتخاب روز سفر در نوروز: معمولی ساده

- انتخاب محل برگزاری مسابقات جهانی والیبال: مهم پیچیده (گروهی)

۱۲۵- گزینه ۳

(فاطمه صفری، تفکر (۲) تصمیم‌گیری، صفحه ۱۴۱ و ۱۴۲)

علی به دلیل هزینه‌ای که بابت بلیط سینما پرداخت کرده است، تا انتها فیلم را تماشا

می‌کند.

۱۲۶- گزینه ۱

(امیرمهری افشار، تفکر (۲) تصمیم‌گیری، صفحه ۱۴۳ تا ۱۴۷)

- سبک تصمیم‌گیری منطقی یا عقلانی نه تنها در عوامل زیربنایی با سایر سبک‌ها فرق

دارد، بلکه تابع یک روش قاعده‌مند و منظم است.

- در سبک تصمیم‌گیری اجتنابی فرد قصد دارد تصمیم بگیرد ولی هیچ‌گاه تصمیم وی

عملی نمی‌شود. به عبارت دیگر فردی که دارای این سبک تصمیم‌گیری است «دست

دست می‌کند» در نتیجه زمان را از دست می‌دهد و مشکل بیشتر می‌شود.

- براساس گزارشات محاکم قضایی در $\frac{2}{3}$ قتل‌هایی که اتفاق می‌افتد، قاتل و مقتول

همدیگر را نمی‌شناسند. به دلیل سبک تصمیم‌گیری تکانشی، واقعه‌ای خطرناک شکل

می‌گیرد.

- در متون دینی همواره به پرهیز از تصمیم‌گیری احساسی اشاره شده است.

۱۲۷- گزینه ۲

(امیرمهری افشار، انگیزه و نگرش، صفحه ۱۶۱ و ۱۶۲)

- انسان و حیوان در پاسخ به نیازهای زیستی، عوامل انگیزش مشترکی دارند، اما انسان

برخلاف حیوان، تابع عوامل مختلفی است که نگرش نام دارد.

- عوامل شکل‌دهنده به نگرش، شامل نظام شناختی فرد، باورها و ارزش‌ها است.

۱۲۸- گزینه ۴

(امیرمهری افشار، تفکر (۲) تصمیم‌گیری، صفحه ۱۵۰)

افرادی که قادر به کنترل هیجان‌های خویش نباشند، به‌طور مداوم با شکست در

تصمیم‌گیری روبه‌رو می‌شوند.

۱۲۹- گزینه ۳

(امیرمهری افشار، انگیزه و نگرش، صفحه ۱۶۳)

در فعالیت اول، فرد درس خواندن را با انگیزه درونی و برای علم و دانش انجام می‌دهد چون

این کار را دوست دارد. ولی در فعالیت دوم با وجود این‌که سرباز مزد نمی‌گیرد، کاهش مدت

خدمت سربازی باعث فعالیت او شده که انگیزه بیرونی محسوب می‌شود.

۱۳۰- گزینه ۳

(آی‌اچ‌اچ‌اچ، انگیزه و نگرش، صفحه ۱۷۲ و ۱۷۳)

۳ اشتباه وجود دارد:

ادراک کنترل و کارایی باید سازنده باشد؛ یعنی با شواهد محیطی هماهنگی لازم را

داشته باشد، زیرا در صورت ناهماهنگی، نوعی ادراک کنترل و کارایی کاذب ایجاد

می‌شود که مانع بروز رفتار است.

اجتماع شاد تمشکی‌ها 😊

تمشک فقط برای بچه‌های انسانی 😊
@tameshk100 @Tahlilazemmoon

۱۳۱- گزینه «۳»

(آیروا علی‌بشقی، انگیزه و نگرش، صفحه ۱۷۶ تا ۱۷۹)

تشریح گزینه‌های نادرست:

گزینه «۱»: در درماندگی آموخته شده انتظار فرد برای به دست آوردن نتیجه خوب از کار یا رفتاری خاص محقق نمی‌شود.

گزینه «۲»: افراد به طور طبیعی در هر کاری این ارتباط متقابل را برقرار می‌کنند، اما در درماندگی آموخته شده این رابطه برقرار نیست. یعنی کار انجام می‌شود ولی نتیجه محقق نمی‌گردد.

گزینه «۴»: تلاش ناکام فرد برای تغییر موقعیت ناگوار خود درماندگی آموخته شده را بهتر توصیف می‌کند.

۱۳۲- گزینه «۴»

(آیروا علی‌بشقی، انگیزه و نگرش، صفحه ۱۷۵ و ۱۷۶)

کسانی که شکست را به عوامل پایدار، مانند استعداد و دشواری تکلیف نسبت می‌دهند، دچار یأس و دلسردی می‌شوند.

۱۳۳- گزینه «۳»

(آیروا علی‌بشقی، روان‌شناسی سلامت، صفحه ۱۹۸ تا ۲۰۰)

تشریح گزینه‌ها:

گزینه «۱»: صحیح - صحیح

گزینه «۲»: غلط (هدف اصلی فرد در مقابله حذف عامل فشار آور است). - غلط (افراد در مقابله‌های سازگارانه موقعیت را به خوبی می‌سنجند).

گزینه «۳»: صحیح - غلط (همه افراد با فشارهای روانی منفی متعددی مواجه می‌شوند).

گزینه «۴»: غلط (گاهی ممکن است فرد به تنهایی نتواند مشکل را حل کند به همین دلیل احساس فشار روانی در او باقی می‌ماند). - صحیح

۱۳۴- گزینه «۴»

(امیرمهری افشار، روان‌شناسی سلامت، صفحه ۱۹۷)

در دروازه‌بان توجه متمرکز شکل گرفته و کوچک‌ترین حرکات را در نظر می‌گیرد. در این مثال دروازه‌بان با حالت فشار روانی مثبت مواجه هست و فشار روانی مثبت باعث ارتقای واکنش‌های رفتاری و پردازش‌های شناختی می‌شود.

۱۳۵- گزینه «۴»

(ریحانه فرابشقی، روان‌شناسی سلامت، صفحه ۱۹۵ و ۱۹۶)

فشار روانی عبارت است از نیاز برای دوباره سازگار شدن با شرایط جدید زندگی.

استرس و تحت فشار بودن یک پزشک برای انجام جراحی یک فشار روانی مثبت است، در فشار روانی مثبت انگیزش و تلاش فرد برای رسیدن به هدف‌ها افزایش می‌یابد و پیامد آن مطلوب و سازنده است.

۱۳۶- گزینه «۴»

(آیروا علی‌بشقی، روان‌شناسی سلامت، صفحه ۱۹۱)

مثال احمد: اگر فردی مبتلا به بیماری‌ها و مشکلات جسمانی باشد عوارض و مشکلات روانی نیز در وی بروز می‌کند. (پیامدهای بیماری‌های جسمانی)

مثال سارا: برخی از مسائل روانی در ایجاد انواع بیماری‌های جسمانی موثر است. (عامل ایجاد بیماری‌های جسمانی)

۱۳۷- گزینه «۱»

(ریحانه فرابشقی، روان‌شناسی سلامت، صفحه ۱۹۶)

تشریح عبارات نادرست:

- اغلب افراد فشار روانی را منفی تلقی می‌کنند.

- فشار روانی پیامدهای ناخوشایندی به دنبال دارد که یکی از آن‌ها از دست دادن تمرکز است.

۱۳۸- گزینه «۱»

(ریحانه فرابشقی، روان‌شناسی سلامت، صفحه ۱۹۲)

به مجموعه الگوهای رفتاری و شناختی که شما معمولاً در زندگی روزمره از آن‌ها استفاده می‌کنید، سبک زندگی می‌گویند.

سبک زندگی با عوامل خطر ساز بیماری رابطه دارد.

۱۳۹- گزینه «۴»

(ریحانه فرابشقی، روان‌شناسی سلامت، صفحه ۱۹۳)

روان‌شناسان سلامت در سبک زندگی افراد به سه مورد تغذیه و ورزش و فشارهای روانی و روش‌های مقابله با آن اشاره می‌کنند.

۱۴۰- گزینه «۲»

(ریحانه فرابشقی، روان‌شناسی سلامت، صفحه ۲۰۱)

به خاطر آوردن یک رویداد خوشایند، تنفس عمیق و خواندن یک بیت یا جمله برخی از روش‌های سازگارانه هستند که در کوتاه‌مدت برای مقابله با استرس مفید است.

اما تمرین آرام‌سازی خود اشاره به روش‌های بلندمدت دارد.