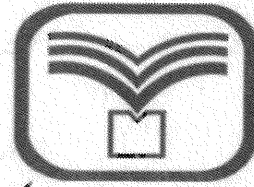




آزمون ۱۲ از ۱۴



شرکت تعاونی خدمات آموزشی کارکنان
سازمان سنجش آموزش کشور

اگر دانشگاه اصلاح شود، مملکت اصلاح می‌شود.
امام خمینی (ره)

نام:

نام خانوادگی:

شماره داوطلبی:

صبح جمعه
۱۴۰۲/۰۲/۱۵

آزمون آزمایشی سنجش دوازدهم
جامع نوبت دوم

آزمون اختصاصی
گروه آزمایشی علوم انسانی (دوازدهم)

مدت پاسخگویی: ۱۶۰ دقیقه

تعداد سؤال: ۱۶۰

عنوان مواد امتحانی، تعداد، شماره سؤالات و مدت پاسخگویی

ردیف	مواد امتحانی	تعداد سؤال	از شماره	تا شماره	مدت پاسخگویی
۱	ریاضی و آمار	۲۰	۱	۲۰	۳۰ دقیقه
۲	زبان و ادبیات فارسی	۳۰	۲۱	۵۰	۳۰ دقیقه
۳	علوم اجتماعی	۱۵	۵۱	۶۵	۱۳ دقیقه
۴	روان‌شناسی	۱۵	۶۶	۸۰	۱۲ دقیقه
۵	عربی	۲۰	۸۱	۱۰۰	۲۰ دقیقه
۶	تاریخ	۱۳	۱۰۱	۱۱۳	۱۰ دقیقه
۷	جغرافیا	۱۲	۱۱۴	۱۲۵	۱۰ دقیقه
۸	فلسفه و منطق	۲۰	۱۲۶	۱۴۵	۲۰ دقیقه
۹	اقتصاد	۱۵	۱۴۶	۱۶۰	۱۵ دقیقه

وبسایت آزمون دوازدهم

حق چاپ، تکثیر و انتشار سؤالات به هر روش (الکترونیکی و...) قبل و یا بعد از برگزاری آزمون، برای تمامی اشخاص حقیقی و حقوقی ممنوع است (حتی با ذکر منبع) و متخلفین تحت بیکرد قانونی قرار می‌گیرند

- ۱- اگر معادله $x^2 - mx + n = 0$ دارای ریشه مضاعف ۵ باشد. مقدار m کدام است؟
 (۱) ۱۰ (۲) ۵ (۳) -۵ (۴) ۱۰
- ۲- اگر α و β جوابهای معادله $x^2 + x - 4 = 0$ باشند، مقدار $\alpha^2 - \beta$ کدام است؟
 (۱) ۳ (۲) ۴ (۳) ۵ (۴) ۶
- ۳- خط $x = 2$ محور تقارن سهمی $y = -x^2 + ax - b$ است. این سهمی محور y ها را در نقطه‌ای به عرض ۱ قطع می‌کند. عرض رأس سهمی کدام است؟
 (۱) ۱ (۲) ۳ (۳) ۴ (۴) ۵
- ۴- در تابع خطی f ، اگر $f(-1) = 3$ و $f(0) = 2$ آنگاه شیب خط نمودار f کدام است؟
 (۱) -۱ (۲) -۲ (۳) ۱ (۴) ۲
- ۵- میانه یک سری از داده‌های مرتب شده، برابر با میانگین ششمین و هفتمین از داده‌ها است. اگر مجموع کل داده‌ها برابر ۱۸۰ باشد، میانگین داده‌ها کدام است؟
 (۱) ۱۶ (۲) ۱۵ (۳) ۱۷ (۴) ۱۸
- ۶- در نموداری جعبه‌ای، داده‌های ۹، ۱۰، ۳، ۹، ۶، ۸، ۱، ۱۳، ۱۴ دامنه میان چارکی کدام است؟
 (۱) ۶ (۲) ۸ (۳) ۷ (۴) ۹
- ۷- اگر ارزش گزاره $p \Rightarrow (q \vee \sim r)$ نادرست باشد، آنگاه ارزش گزاره $\sim q \Leftrightarrow [(p \vee \sim q) \wedge (q \Rightarrow r)]$ کدام است؟ (F نادرست و T درست)
 (۱) T (۲) F
 (۳) هم ارز با p (۴) هم ارز با $\sim q$
- ۸- اگر f یک تابع همانی و $f(2x+2) = x-2$ باشد، در این صورت $f(2x^2 - x)$ کدام است؟
 (۱) ۱۶ (۲) ۳۶ (۳) ۱۸ (۴) ۳۴
- ۹- اگر $f(x) = \frac{(-1)[x] + [-x] + 1}{[x] + [-x] + [5x]}$ باشد، مقدار f به ازای $x = \frac{1}{2}$ کدام است؟
 (۱) $\frac{1}{2}$ (۲) ۲ (۳) ۱ (۴) -۱
- ۱۰- نمودار دو تابع $y = |x-4| + 3$ و $y = -|x-4| + 3$ در چند نقطه با یکدیگر برخورد دارند؟
 (۱) بی‌شمار (۲) هیچ (۳) ۱ (۴) ۲
- ۱۱- اگر $f = \{(0, 2), (1, -1), (-1, 3)\}$ و $g = \{(1, 3), (2, 4), (0, 3)\}$ باشند، برد تابع $f \times g$ کدام است؟
 (۱) $\{-3, 6\}$ (۲) $\{-3, 8\}$
 (۳) $\{3, 6\}$ (۴) $\{3, 8\}$
- ۱۲- اعداد طبیعی زوج کمتر از ۲۰ درون جعبه‌ای قرار دارند. یکی از آن‌ها را به تصادف خارج می‌کنیم. چه قدر احتمال دارد آن عدد مضربی از ۳ باشد؟
 (۱) $\frac{5}{9}$ (۲) $\frac{1}{3}$ (۳) $\frac{4}{9}$ (۴) $\frac{2}{3}$

۱۳- از بین ۱۲ کارگر یک کارگاه تولیدی می‌خواهیم ۴ نفر نمونه انتخاب کنیم. اگر ۲ نفر از میان آن‌ها قبلاً انتخاب شده باشند، به چند طریق بقیه را می‌توان انتخاب کرد؟

(۱) ۳۵ (۲) ۵۵ (۳) ۴۵ (۴) ۶۵

۱۴- اگر بین دو عدد ۲۰ و ۵۲ سه واسطه حسابی باشد، میانگین آن سه واسطه حسابی چند است؟

(۱) ۳۶ (۲) ۴۴ (۳) ۳۲ (۴) ۴۲

۱۵- در دنباله a_n با رابطه بازگشتی $a_{n+1} = 2a_n - 2$ ، اگر جمله هفتم ۱۰ باشد، جمله پنجم کدام است؟

(۱) ۳ (۲) ۵ (۳) ۶ (۴) ۴

۱۶- اگر قیمت کالایی پس از سه سال از ۵۰۰ تومان به ۴۰۰۰ تومان برسد نرخ رشد سالانه قیمت کدام است؟

(۱) ۱۰۰٪ (۲) ۸۰٪ (۳) ۹۵٪ (۴) ۹۰٪

۱۷- در یک جامعه از بین جمعیت فعال آن، تعداد افراد شاغل ۱۷ میلیون نفر و تعداد بیکاران آن ۳ میلیون نفر هستند. نرخ بیکاری در این جامعه چند درصد است؟

(۱) ۲۵ (۲) ۱۵ (۳) ۱۲ (۴) ۲۰

۱۸- جمله عمومی دنباله حسابی $a_n : 4, 10, 16, 22, \dots$ کدام است؟

(۱) $4n + 2$ (۲) $6n + 2$

(۳) $4n - 2$ (۴) $6n - 2$

۱۹- در یک دنباله هندسی اگر $\frac{a_4}{a_3} = 3$ و $a_1 = 2$ ، آنگاه مجموع چند جمله اول برابر ۲۴۲ است؟

(۱) ۴ (۲) ۵ (۳) ۶ (۴) ۷

۲۰- در تساوی $(\frac{100}{36})^{-7} = (\frac{36}{100})^x (0.6)^2$ ، مقدار x کدام است؟

(۱) ۰ (۲) ۱ (۳) ۲ (۴) -۲

گروه مشاوره و برنامهریزی آکو

زبان و ادبیات فارسی

۲۱- کدام گزینه از دیدگاه تاریخ ادبیات و سبک‌شناسی، نادرست است؟

- (۱) جریان نوگرایی شعری با سرایش در سال ۱۳۱۶ تثبیت شد.
- (۲) تذکره دولت‌شاه سمرقندی که به تشویق امیرعلیشیر نوایی نوشته شده است، شامل شرح احوال بیش از صد تن از شاعران ایرانی، از آغاز تا زمان مولف است.
- (۳) صبای کاشانی، قآنی شیرازی و مجمر اصفهانی از شاعران دوره بازگشت ادبی هستند که به سبک شاعران خراسانی و عهد سلجوقی، قصیده می‌سرودند.
- (۴) میرزاده عشقی، شاعر و روزنامه‌نگار دوره مشروطیت بود که در روزنامه‌اش، «قرن بیستم» به افشاگری اعمال پلید رجال خائن زمان پرداخت.

۲۲- از دیدگاه تاریخ ادبیات و سبک‌شناسی، در متن زیر چند خطا دیده می‌شود؟

«نخستین آثار نظم فارسی بعد از اسلام، ابتدا در خراسان بزرگ و سپس در سیستان پدید آمد. سبک خراسانی به سه سبک فرعی سامانی، عراقی و هندی تقسیم می‌شود. معروف‌ترین شاعران سبک خراسانی عبارت‌اند از: فردوسی، سعدی و مولوی»

(۱) شش (۲) هفت (۳) چهار (۴) سه

۲۳- کدام گزینه، متن زیر را به درستی کامل می‌کند؟

«پروین اعتصامی، در قصیده به سبک به روانی و لطافت شعر می‌سراید و اوج سخنان او در اوست که در آن‌ها به شیوه و توجه دارد. او به همراه انعکاس اوضاع نامطلوب سیاسی - اجتماعی، به مضامین و پند و اندرز نیز روی می‌آورد.»

(۱) سعدی - ناصر خسرو - قصاید - انوری - مولوی - اخلاقی

(۲) ناصر خسرو - سعدی - قطعات - انوری - حافظ - عرفانی

(۳) خاقانی - حافظ - غزلیات - سعدی - مولوی - دینی

(۴) ناصر خسرو - سعدی - قطعات - انوری - سنایی - اخلاقی

۲۴- پدیدآوردگان آثار زیر، به ترتیب از شاعران یا نویسندگان چه قرن یا دوره‌ای هستند؟

«آخر شاهنامه - کیلیله و دمنه - مجالس سبعه - شاهنامه ابومنصوری - جامع عباسی - بی‌بال پریدن»

(۱) دوره انقلاب - قرن هفتم - قرن هشتم - قرن چهارم - دوره سبک هندی - دوره معاصر

(۲) دوره معاصر - قرن ششم - قرن هفتم - قرن چهارم - دوره سبک هندی - دوره انقلاب

(۳) دوره بیداری - قرن ششم - قرن هفتم - قرن پنجم - دوره سبک عراقی - دوره پس از انقلاب

(۴) دوره معاصر - قرن پنجم - قرن هشتم - قرن چهارم - دوره سبک بازگشت - دوره پیش از انقلاب

۲۵- آفرینندگان آثار زیر، به ترتیب به چه سبکی شعر می‌سرودند؟

«بهارستان - شاهنامه - خداوندنامه - سبک‌شناسی - گنجینه نشاط»

(۱) عراقی - خراسانی - هندی - عراقی - عراقی

(۲) هندی - عراقی - عراقی - هندی - خراسانی

(۳) عراقی - خراسانی - خراسانی - خراسانی - عراقی

(۴) خراسانی - عراقی - عراقی - خراسانی - هندی

۲۶- سبک شعری ابیات زیر، به ترتیب کدام است؟

الف) کار ضعیفان ز چه بی‌رونق است

خون فقیران ز چه رو، بی‌بهاست

ب) آدمی پیر شد، حرص جوان می‌گردد

خواب در وقت سحرگاه گران می‌گردد

ج) اگر دشمنه دشمنان، گردنیم

اگر خنجر دوستان، گرده‌ایم

د) که آمد سپاهی چو کوه گران

همه رزمجویان کنـــد آوران

(۱) دوره بازگشت ادبی - عراقی - دوره معاصر - هندی

(۲) دوره پس از انقلاب - خراسانی - دوره مشروطه - عراقی

(۳) دوره مشروطه - هندی - دوره بیداری - خراسانی

(۴) دوره بیداری - هندی - دوره انقلاب - خراسانی

۲۷- پدیدآوردگان آثار زیر، به ترتیب خالق کدام اثر دیگر نیز هستند؟

«ضیافت - خواب ارغوانی - دستور زبان عشق - خسی در میقات - عشاق‌نامه»

(۱) کشتی پهلوگرفته - گوشواره عرش - تنفس صبح - زیارت - لمعات

(۲) جای پای خون - صدای سبز - ظهر روز دهم - آتش خاموش - اخلاق‌الاشرف

(۳) بدوک - برآشفتن گیسوی تاک - سفر ششم - سه‌تار - فیه مافیه

(۴) ظهور - مهاجر کوچک - در کوچه آفتاب - مدیر مدرسه - لمعات

۲۸- کدام گزینه از ویژگی‌های فکری شعر معاصر است؟

(۱) باستان‌گرایی در زبان شعر این دوره محسوس است.

(۲) روح حماسه و عرفان در شعر این دوره آشکار است.

(۳) تفکر شاعر بیشتر زمینی و پیرامون امور دنیوی است.

(۴) سادگی و روانی زبان شعر و جمله‌بندی‌های ساده در شعر معاصر، کاملاً چشمگیر است.

۲۹- وزن عروضی کدام گزینه با بقیه تفاوت دارد؟

- | | |
|----------------------------------|---------------------------|
| ۱) اینان که آسمان شده مأواشان | آری ستارگان همین شهرند |
| ۲) در بوستان نشین و می لعل نوش | زیراکه سبز گشت همه بوستان |
| ۳) می گفت گرچه دست و دلم تنگ است | اما مدد ز غیر علی ننگ است |
| ۴) نبض ستارگان همه در دستش | افلاک علم، واله و سرمستش |

۳۰- کدام بیت در وزن دوری (متناوب)، سروده نشده است؟

- | | |
|--|--------------------------------------|
| ۱) نشسته بودی و چشمت به بارگاه زلالی | زالال مثل همان اشک‌های سرخ و سپیدت |
| ۲) بین این گودال سرخ، در دل این قتلگاه | دیدمت تنهاترین، غرق در طوفان شده |
| ۳) شب توبه و اجابت، شب صدق و معنویت | شب گریه و مناجات، شب شور و شوق یاران |
| ۴) به رغم تازه به دوران رسیدگان حریص | مقام فقر به سرمایه جهان ندهم |

۳۱- وزن عروضی نوشته‌شده در مقابل کدام گزینه، درست است؟

- | | | |
|--------------------------------|---------------------------------|-----------------------------------|
| ۱) معماری عقل چون نپذیرفتی | در ملک تو جهل کرد معماری | (مفعولُ مفاعِلن مفاعِلن) |
| ۲) آگاه چون نکردی ما را ز آمدن | ناگاه چون فتادی اینجا عجب! عجب! | (مفعولُ فاعِلاتن مفعولُ فاعِلاتن) |
| ۳) ای ذات تو ناشده مصوّر | اثبات تو عقل کرده باور | (مستفعلُ فاعِلات فَعْلن) |
| ۴) این چرخ بلند را همی بین | پر خاک و هوا و آب و آذر | (مفعولُ مفاعِلن فاعِلن) |

۳۲- کدام یک از مصراع‌های زیر، می‌تواند به دو شیوه، دسته‌بندی هجایی شود؟

- | | |
|-------------------------------------|--|
| الف- چون بیندم به خویش فزون مشتاق | ب- نظری فکن به حالم که ز دست رفت کارم |
| ج- ای خواجه جهان حیل بسی داند | د- آسایش نبینم ای چرخ آسیایی |
| ه- ای روی تو چون باغ، همه باغ بنفشه | ی- با من امروز که بوده است بدین دشت اندر |

۱) د - الف - ب - ه

۲) ج - ب - ه - ی

۳۳- در بیت زیر، به ترتیب چند اختیار وزنی و چند اختیار زبانی به کار رفته است؟

- | | |
|------------------------------|--------------------------|
| «من که باشم در آن حرم که صبا | پرده‌دار حریم حرمت اوست» |
| ۱) سه - دو | ۲) دو - سه |
| ۳) دو - یک | ۴) سه - سه |

۳۴- در کدام گزینه از اختیار شاعری بیشتری استفاده شده است؟

- | | |
|-------------------------------------|--------------------------------|
| ۱) همچو حافظ غریب در ره عشق | به مقامی رسیدهام که می‌پرس |
| ۲) مرا گناه نباشد نظر به روی جوانان | که پیر داند مقدار روزگار جوانی |
| ۳) روح را عالم ارواح به است | قالب از روح پرداز میا |
| ۴) دانش دانشوران پیشرو کار باد | مجلس مشروطه را خدا نگهدار باد |

۳۵- نام وزن عروضی مقابل کدام گزینه، درست است؟

- | | |
|--------------------------------------|--|
| ۱) آمدی جانم به قربانت ولی حالا چرا؟ | بی‌وفا حالا که من افتاده‌ام از پا چرا؟ |
| ۲) حدیثی بگویند تا رحمت آید | به حال من آن یار بیدادخو را |
| ۳) مگر دریا نشیند در سبویی؟ | مگر پندار گیرد تار و پودی؟ |
| ۴) سخت است این، سخت است این | این است آیین زمین |

۳۶- قاعده قافیه، در کدام گزینه متفاوت است؟

- (۱) دل در سر زلف یار بستم / وز نرگس آن نگار رستم
 (۲) بنمای رخ که باغ و گلستانم آرزوست / بگشای لب که قند فراوانم آرزوست
 (۳) دولت اکنون ز امن و عدل جداست / هرکه ظالم تر است ملک او راست
 (۴) آتش است این بانگ نای و نیست باد / هرکه این آتش ندارد نیست باد

۳۷- آرایه‌های بیت زیر، در کدام گزینه آمده است؟

- «در محیط طوفان‌زا ماهرانه در جنگ است»
 (۱) تشبیه - ایهام - استعاره
 (۲) تشبیه - ایهام - استعاره
 (۳) مراعات نظیر - تناقض - مجاز
 (۴) تضاد - واج‌آرایی - حسن تعلیل

ناخدای استبداد با خدای آزادی»

(۲) استعاره مکنیه - لفونشر - ایهام تناسب

(۴) تضاد - واج‌آرایی - حسن تعلیل

۳۸- آرایه‌های کدام بیت، کاملاً به درستی ذکر شده است؟

- (۱) الا یا ایها الناصح مکن منعم ز میخانه / که من موسی و این ارض مقدس هست چون طورم
 (۲) هر کاو نظری دارد با یار کمان ابرو / باید که سپر باشد پیش همه پیکان‌ها
 (۳) زهره سازی خوش نمی‌سازد مگر عودش بسوخت / (تشبیه - استعاره مکنیه)
 (۴) حافظ از دولت عشق تو سلیمانی شد / کس ندارد ذوق مستی می‌گساران را چه شد؟
 (۱) تشبیه - ایهام - استعاره
 (۲) تشبیه - ایهام - استعاره
 (۳) تشبیه - ایهام - استعاره
 (۴) تشبیه - ایهام - استعاره

۳۹- آرایه‌های «استعاره مکنیه، تناسب، ایهام، تضاد، لفونشر، کنایه»، در کدام گزینه به کار رفته است؟

- (۱) با چشم سیر، نان و پیازم به سفره چیست؟ / اشکم بس است جایزه چشم‌سیری‌ام
 (۲) نرگس مست نوازشگر مردم‌دارش / خون عاشق به قدح گر بخورد، نوشش باد
 (۳) به بوی زلف و رخت می‌روند و می‌آیند / صبا به غالیه‌سایبی و گل به جلوه‌گری
 (۴) روی چشمی دارم اندر مهر او / کاین گهر می‌ریزد، آن زر می‌زند

۴۰- آرایه‌های «جناس - واژه‌آرایی - سجع - تشبیه - استعاره» به ترتیب در کدام یک از ابیات زیر آمده است؟

- الف- تار زلفت را جدا مشاطه‌گر از شانه کرد / دست آن مشاطه را باید جدا از شانه کرد
 ب- چون روان شد از برم عمر عزیز / دل روان شد از بدن، جان در پی‌اش
 ج- گر آمدم به کوی تو چندان غریب نیست / چون من در آن دیار هزاران غریب هست
 د- دفتر فکرت بشوی، گفته سعدی بگوی / دامن گوهر بیار، بر سر مجلس بیار

(۱) الف - د - د - د - ج

(۳) ج - ب - الف - ب - د

(۲) الف - ب - د - ج - د

(۴) ب - د - ج - الف - ب

۴۱- نوع تشبیه در کدام گزینه با بیت زیر یکسان است؟

- «مرا ستاره صبحی که هرچه کوشیدم / شد آخر از نظرم ناپدید، مادر بود»
 (۱) ای سیل اشک، خاک وجودم به باد ده / تا بر دل کسی ننشیند غبار من
 (۲) چرا چون لاله خونین دل نباشم؟ / که با ما نرگس او سر گران کرد
 (۳) شد چمان در چمن حسن و لطافت، لیکن / در گلستان وصالش نچمیدیم و برفت
 (۴) از باده جوی شادی و از باده باش خوش / بی‌باده این جهان، صنما، باد گیر باد

۴۲- نوع استعاره در کدام گزینه، متفاوت است؟

- (۱) تا غنچه خندان، دولت به که خواهد داد؟
 (۲) چرخ بر بدگمانش کرده کمین
 (۳) زلف لیلی صفتت دام دل مجنون است
 (۴) در دولت به رخم بگشادی
- ای شاخ گل رعنا، از بهر که می‌روی؟
 نحس بر دشمنش کشیده کمان
 عقل بر دانه خال سیهت مفتون است
 تاج عزت به سرم بنهادی
- ۴۳- نوع سجع به کاررفته در عبارات زیر، به ترتیب در کدام گزینه به درستی ذکر شده است؟

- الف- چترها را باید بست، زیر باران باید رفت
 ب- تو نیز اگر بخفتی، به از آن که در پوستین خلق افتی.
 ج- بار دگر آغاز کن، آن پرده‌ها را ساز کن
 د- ملک بی دین باطل است و دین بی ملک ضایع.

- (۱) متوازی - متوازن - مطرف
 (۲) متوازن - مطرف - متوازی
 (۳) متوازی - مطرف - متوازن
 (۴) مطرف - متوازی - متوازن

۴۴- در کدام گزینه به ترتیب، آرایه‌های ادبی به کاررفته در ابیات زیر آمده است؟

- الف- در مرگ هشیاری نهی، در خواب بیداری نهی
 ب- دلم که چون سر زلف تو می‌رود بر باد
 ج- گر قلب دلم را ننهد دوست عیاری
 د- ای مهر تو در دل‌ها، وی مهر تو بر لب‌ها
- در سنگ سقایی نهی، در برق میرنده وفا
 به دام عشق در افتاد، هرچه بادا باد
 من نقد روان در دمش از دیده شمارم
 وی شور تو در سرها، وی سر تو در جان‌ها

- (۱) واژه‌آرایی - تشبیه فشرده - ایهام تناسب - ترصیع
 (۲) سجع متوازی - جناس همسان - استعاره مصرحه - موازنه
 (۳) تکرار - جناس ناقص - تشبیه بلیغ - استعاره مکنیه
 (۴) جناس تام - کنایه - اضافه تشبیهی - تشبیه فشرده اسنادی

۴۵- با توجه به ابیات زیر، از غزلیات شمس، کدام گزینه درست است؟

- چشم گشا و رو نگر، جرم بیار و خو نگر
 من ز سلام گرم او، آب شدم ز شرم او
- خوی چو آب جو نگر، جمله طراوت و صفا
 وز سخنان نرم او آب شوند سنگ‌ها

- (۱) این ابیات، سروده مولوی، شاعر عارف قرن هفتم هجری و از معاصران سعدی، عطاملک جوینی و سلمان ساوجی است.
 (۲) قافیه‌های درونی در بیت اول، براساس قاعده دوم است و در بیت دوم، براساس قاعده اول.
 (۳) این ابیات، وزن متناوب دارند و در هر دو بیت، اختیار شاعری وزنی وجود دارد.
 (۴) در بیت دوم، آرایه‌های «سجع متوازی، کنایه، حس آمیزی، جناس ناهمسان و استعاره مکنیه» دیده می‌شود.

۴۶- با توجه به ابیات زیر، کدام گزینه نادرست است؟

- سراپا اگر زرد و پژمرده‌ایم
 چو گلدان خالی لب پنجره
- ولی دل به پاییز نسپردیم
 پر از خاطرات ترک‌خورده‌ایم

- (۱) بیت دوم، دو اختیار شاعری وزنی و دو اختیار شاعری زبانی دارد.
 (۲) این ابیات، سروده شاعر دوره انقلاب و خالق آثاری چون دستور زبان عشق و تنفس صبح است.
 (۳) وزن عروضی این ابیات، همسان و مانند وزن شاهنامه فردوسی است.
 (۴) قافیه در بیت اول، حروف الحاقی دارد و براساس قاعده دوم است.

۴۷- مفهوم کدام گزینه با بقیه متفاوت است؟

- ۱) عمرها در طلب شاهد آزادی و عدل
- ۲) گر خلق را بود سر سودای مال و جاه
- ۳) از جور فراوان هر گوشه شوری به پاست
- ۴) بس که در میدان آزادی کمیتم لنگ ماند

- سر قدم ساخته تا ملک فنا تاخته‌ایم
- آزادمرد را سر و سودای دیگر است
- خون‌ها شده پامال و آزادی‌اش خون بهاست
- گیتی کجرو به زندان می‌دهد کیفر مرا

۴۸- مفهوم کدام گزینه، به مفهوم بیت زیر نزدیک‌تر است؟

«خانه‌ای کاو شود از دست اجانب آباد

- ۱) پیکر مام وطن دانی چرا خم گشته است؟
- ۲) به حیرتم که اجانب ز ما چه می‌خواهند؟
- ۳) وطن ز کید اجانب درون آتش و ما
- ۴) گر خارجه، خوب باشد و داخله، بد

ز اشک ویران کنش آن خانه که بیت‌الجزن است»

- زان که مشتی اجنبی خواهند سربار وطن
- ملوک عصر ز مشتی گدا چه می‌خواهند؟
- به سر زنیم و بنالیم از اینکه امل سوخت
- از خارجه خوب، بد داخله به

۴۹- مفاهیم «مغتنم شمردن عمر - ارزش نویسندگان - نوگرایی - توجه کامل به معشوق»، به ترتیب در کدام ابیات آمده‌اند؟

- الف- و ر چو پروانه دهد دست فراغ بالی
- ب- صوفی ابن‌الوقت باشد ای رفیق
- ج- در دفتر زمانه فتد نامش از قلم
- د- بدعتی افکندند چندی ز اهل هوش

- جز بدان عارض شمعی نبود پروازم
- نیست فردا گفتن از شرط طریق
- هر ملتی که مردم صاحب‌قلم نداشت
- سبک‌هایی تازه با جوش و خروش

۱) ب - ج - د - الف

۲) ب - د - الف - ج

۱) ب - ج - د - الف

۳) الف - ب - ج - د

۵۰- کدام دو بیت زیر با هم ارتباط معنایی دارند؟

- الف- دیرگاهی است در این تنهایی
- ب- ای باغبان پیر در این تندباد شوم
- ج- ما فاتحان شهرهای رفته بر بادیم
- د- ای سرشکسته شاعر امیدسوخته

- رنگ خاموشی بر طرح لب است
- بنشین و درنگر تو به گل‌های در گریز
- ما راویان قصه‌های رفته از بادیم
- افسانه بود بانگ لب رازدار تو

۱) الف - ب

۲) ج - د

۱) الف - ب

۲) ج - د

۳) ب - د

۴) د - ب

علوم اجتماعی

۵۱- روش، موضوع و هدف جامعه‌شناسی انتقادی، به ترتیب کدام است؟

- ۱) نگاه‌زدن به پدیده‌ها برای یافتن معنای آن‌ها - کنش‌های اجتماعی و پیامدهای آن - انتقاد از وضع موجود، تجویز وضع مطلوب و راه رسیدن به آن
- ۲) تفسیری، انتقادی و تجویزی - کنش‌های آدمیان و پیامدهای آن - معنابخشی و انسجام‌بخشی به زندگی اجتماعی
- ۳) تفسیری، انتقادی و تجویزی - کنش‌های اجتماعی و پیامدهای آن - انتقاد از وضع موجود، تجویز وضع مطلوب و راه رسیدن به آن
- ۴) نگاه‌زدن به پدیده‌ها برای یافتن معنای آن‌ها - کنش‌های انسانی و پیامدهای آن - معنابخشی و انسجام‌بخشی به زندگی اجتماعی

۵۲- فایده علوم انسانی و علوم اجتماعی در خصوص هر یک از موضوعات زیر چیست؟

ب- مفاهیمی مانند فضیلت و سعادت

الف- کنش‌های آدمیان

د- دانش‌های ابزاری

ج- کنش‌های ظالمانه انسان‌ها

- (۱) شناسایی عواملی که بر کنش‌ها تأثیر دارند - ایجاد بستری برای شناخت این مفاهیم - انتقاد از این نوع کنش‌ها - شناسایی عواملی که بر شکل‌گیری یا توسعه آن‌ها اثرگذار است.
- (۲) شناسایی عواملی که بر کنش‌ها تأثیر دارند - شناخت این مفاهیم، به‌منظور پیش‌بینی کنش‌های انسان - رها کردن و آزادسازی انسان‌ها از ظلم‌ها و اسارت‌هایی که در اثر این کنش‌ها پدید می‌آید - شناسایی عواملی که بر شکل‌گیری یا توسعه آن‌ها اثرگذار است.
- (۳) شناخت و فهم معانی آن‌ها - ایجاد بستری برای شناخت این مفاهیم - رها کردن و آزادسازی انسان‌ها از ظلم‌ها و اسارت‌هایی که در اثر این کنش‌ها پدید می‌آید - نشان دادن شیوه صحیح استفاده از آن‌ها
- (۴) شناخت و فهم معانی آن‌ها - شناخت این مفاهیم، به‌منظور پیش‌بینی کنش‌های انسان - انتقاد از این نوع کنش‌ها - نشان دادن شیوه صحیح استفاده از آن‌ها

۵۳- در فرآیند تکوین نظام نوین جهانی، مراحل قبل و بعد از «مرحله پیوند قدرت با تجارت، سرمایه و صنعت»،

به ترتیب کدام‌اند و منظور از قفس آهنین در نگاه وبر چیست؟

- (۱) به خدمت گرفتن مبلغان مذهبی و سازمان‌های فراماسونری - استعمار و ادغام جوامع در نظام نوین جهانی - تأکید افراطی بر نظم اجتماعی که باعث حذف خلاقیت و اراده انسان‌ها می‌شود.
- (۲) پیدایش قدرت‌های سیاسی سکولار - به خدمت گرفتن مبلغان مذهبی و سازمان‌های فراماسونری - سلطه نظمی که گویا هدفی جدا از انسان‌ها و نیازهای واقعی آن‌ها دارد.
- (۳) پیدایش قدرت‌های سیاسی سکولار - استعمار و ادغام جوامع در نظام نوین جهانی - سلطه نظمی که گویا هدفی جدا از انسان‌ها و نیازهای واقعی آن‌ها دارد.
- (۴) به خدمت گرفتن مبلغان مذهبی و سازمان‌های فراماسونری - پیدایش قدرت‌های سیاسی سکولار - تأکید افراطی بر نظم اجتماعی که باعث حذف خلاقیت و اراده انسان‌ها می‌شود.

۵۴- در ارتباط با دوره پسامدرن، به پرسش‌های زیر پاسخ دهید.

- در این دوره، چه موضوعاتی مورد نقد قرار گرفت؟
 - در این دوره، چه موضوعی مورد تأکید و توجه قرار گرفت؟
 - در این دوره چه چیزی مطلوب دانسته شد؟
 - «سیاست هویت» که محصول دوران پسامدرن است، به چه معناست؟
- (۱) همه آنچه در دوره مدرن پدید آمده بود - هویت‌های خرد، محلی و فردی - تکثر، تنوع و حتی بی‌ثباتی و تغییرات مداوم هویت‌ها - یعنی هویت‌ها موضوعی برای نزاع و درگیری می‌شوند.
- (۲) همه آنچه در دوره مدرن پدید آمده بود - دانش در کنار قدرت و ثروت - هویت ملی و وحدت و ثبات و استمرار همراه با آن - یعنی هویت‌ها موضوعی برای نزاع و درگیری می‌شوند.
- (۳) سیاست همانندسازی هویت - دانش در کنار قدرت و ثروت - تکثر، تنوع و حتی بی‌ثباتی و تغییرات مداوم هویت‌ها - نگاهی است که بر تفاوت‌ها و هویت‌های خاص و محلی تأکید می‌کند.
- (۴) سیاست همانندسازی هویت - هویت‌های خرد، محلی و فردی - هویت ملی و وحدت و ثبات و استمرار همراه با آن - نگاهی است که بر تفاوت‌ها و هویت‌های خاص و محلی تأکید می‌کند.

۵۵- هریک از عبارات زیر، به چه مفهومی اشاره دارد؟

الف- عالمان در دانش علمی از آن استفاده می‌کنند.

ب- عموم مردم در دانش عمومی از آن بهره می‌برند.

ج- برای ارزیابی و داوری دربارهٔ مناسبات و ارتباطات انسانی به کار می‌رود.

د- برای فهم دیگران و ارتباط با آنان استفاده می‌شود.

و- برای پیش‌بینی و کنترل پدیده‌های اجتماعی استفاده می‌شود.

۱) الف: عقل در معنای عام ب: عقل ابزاری ج: عقل تفسیری د: عقل ابزاری و: عقل تجربی

۲) الف: عقل در معنای خاص ب: عقل ابزاری ج: عقل تفسیری د: عقل تفسیری و: عقل تجربی

۳) الف: عقل در معنای عام ب: عقل در معنای عام ج: عقل انتقادی د: عقل تفسیری و: عقل ابزاری

۴) الف: عقل در معنای خاص ب: عقل در معنای عام ج: عقل انتقادی د: عقل ابزاری و: عقل ابزاری

۵۶- انگیزه دولت‌های سکولار غربی از به خدمت گرفتن حرکت‌های پروتستانی چه بود و کدام موضوع زمینه‌ساز عبور

از جامعه‌شناسی تبیینی و روی آوردن به جامعه‌شناسی تفسیری شد؟

۱) ایجاد اختلال در فرهنگ عمومی جوامع غیرغربی - توجه به نقش اساسی آگاهی و معناداری کنش در سایر ویژگی‌های کنش

۲) حذف قدرت کلیسا و ایجاد سیاست سکولار - توجه به نقش اساسی آگاهی و معناداری کنش در سایر ویژگی‌های کنش

۳) حذف قدرت کلیسا و ایجاد سیاست سکولار - توجه به پیامدهای نادیده گرفتن ویژگی‌های کنش

۴) ایجاد اختلال در فرهنگ عمومی جوامع غیرغربی - توجه به پیامدهای نادیده گرفتن ویژگی‌های کنش

۵۷- هریک از عبارات زیر، به ترتیب به چه مفهومی اشاره دارد؟

• اندیشهٔ خود را به صورت گفتار یا نوشتار بیان کردن

• جهان تکوینی را مادهٔ خادمی برای دخل و تصرف فرهنگ‌ها دانستن

• عبور کردن فرهنگ از مرزهای جغرافیایی و قومی و گسترش در کل جهان

• فراهم کردن انگیزهٔ شناخت متقابل

۱) ورود به محدودهٔ اجتماعی و فرهنگی - دیدگاه اول در زمینه تعامل جهان‌ها با یکدیگر - فرهنگ سلطه - قبول تفاوت‌ها و احترام به آن‌ها

۲) ورود به محدودهٔ اجتماعی و فرهنگی - دیدگاه دوم در زمینه تعامل جهان‌ها با یکدیگر - فرهنگ جهانی - قبول تفاوت‌ها و احترام به آن‌ها

۳) تناسب و هماهنگی بین بخش ذهنی و فرهنگی - دیدگاه دوم در زمینه تعامل جهان‌ها با یکدیگر - فرهنگ سلطه - ویژگی تعهد و مسئولیت در فرهنگ مطلوب جهانی

۴) تناسب و هماهنگی بین بخش ذهنی و فرهنگی - دیدگاه اول در زمینه تعامل جهان‌ها با یکدیگر - فرهنگ جهانی - ویژگی تعهد و مسئولیت در فرهنگ مطلوب جهانی

۵۸- منورالفکران غرب‌گرا در ابتدا از چه چیزی سخن می‌گفتند و حرکت آنان در نهایت به چه نتیجه‌ای منجر شد و

پیامد در هم آمیختن فرهنگ‌ها در جهان امروز، چیست؟

۱) تشکیل امت و ملت اسلامی بر محوریت پیروی از کشورهای غربی - استبداد استعماری - هویت از منظر گروه‌های اجتماعی مختلف و توسط آن‌ها، تعریف شد.

۲) ضرورت اصلاحات در دولت‌های کشورهای اسلامی - استبداد استعماری - افراد مسائل سیاسی، اقتصادی و اجتماعی را براساس علاقه‌های فرهنگی و هویتی خود پی گرفتند.

۳) ضرورت اصلاحات در دولت‌های کشورهای اسلامی - حکومت‌های سکولار - فرهنگ‌ها دیگر کاملاً خالص و ثابت نیستند و هویت‌ها به شدت دستخوش تغییر شد.

۴) تشکیل امت و ملت اسلامی بر محوریت پیروی از کشورهای غربی - حکومت‌های سکولار - همه آنچه در دورهٔ مدرن پدید آمده بود، مورد نقد قرار گرفت.

۵۹- هر یک از موضوعات زیر، به ترتیب پیامد چیست؟

- رقم خوردن تغییرات هویتی در درون یک جهان اجتماعی واحد
- پیدایش طبقه جدید
- شکل‌گیری نظریه‌هایی ناظر به افول سکولاریسم

- (۱) وقوع تغییرات هویتی در خارج از مرزهای مقبول فرهنگی جامعه - ظهور اندیشه‌های اومانیستی - انقلاب اسلامی
- (۲) شکل‌گیری هویت اجتماعی افراد در چارچوب عقاید و ارزش‌های محوری - تحقق نظام‌های سوسیالیستی - بیداری اسلامی
- (۳) شکل‌گیری هویت اجتماعی افراد در چارچوب تغییرات سطحی جهان اجتماعی - پیدایش تفکرات ناسیونالیستی - پست‌مدرنیسم
- (۴) شکل‌گیری هویت‌های اجتماعی متفاوت به اقتضای بخش‌های مختلف اجتماعی - اندیشه سیاسی لیبرالیسم - پسامدرنیته

۶۰- به پرسش‌های زیر پاسخ دهید.

- مهم‌ترین علت تداوم باورهای دینی و معنوی در زندگی انسان چیست؟
- اصالت بخشیدن به انسان دنیوی در قرن بیستم در فرهنگ غرب به چه نتایجی انجامید؟
- در زمان روبه‌رو شدن غرب متجدد با جهان اسلام، مبنای تعامل عالمان دینی با قدرتهای سیاسی جهان اسلام چه بود؟

- (۱) سازگاری با عقل و انطباق کامل با فطرت انسان - نرسیدن به آرمان‌های انقلاب فرانسه و بحران معرفتی - فقاقت و عدالت
- (۲) سازگاری با عقل و انطباق کامل با فطرت انسان - پوچ‌گرایی، یأس و ناامیدی و مرگ آرمان‌ها و امیدها - فقاقت و عدالت
- (۳) نیاز فطری آدمی به حقایق قدسی و ماوراء طبیعی - نرسیدن به آرمان‌های انقلاب فرانسه و بحران معرفتی - ضرورت حفظ امنیت
- (۴) نیاز فطری آدمی به حقایق قدسی و ماوراء طبیعی - پوچ‌گرایی، یأس و ناامیدی و مرگ آرمان‌ها و امیدها - ضرورت حفظ امنیت

۶۱- هر یک از این عوامل، منجر به بروز چه پدیده‌هایی می‌شوند؟

- حضور فعال فرهنگ‌های متفاوت در عرصه جهانی
- زوال تدریجی قدرت کلیسا
- حمایت دولت‌های سکولار غربی از مبلغان مسیحی
- پدید آمدن شرکت‌های بزرگ چندملیتی

- (۱) انسجام فرهنگی در نظام جهانی - پیوند قدرت با تجارت و صنعت - بسط جهانی قدرت خود - مدیریت تغییرات اقتصادی در سطح جهانی
- (۲) تعامل میان فرهنگ‌ها و تمدن‌های مختلف - شکل‌گیری دولت‌هایی با هویت غیردینی - تأثیرگذاری بر نخبگان سیاسی کشورهای دیگر - شکل‌گیری اقتصاد سرمایه‌محور
- (۳) بروز چالش‌های بین‌فرهنگی و تمدنی - حاکمیت قدرت‌های منطقه‌ای فئودال‌ها و اربابان بزرگ - تأمین منافع اقتصادی - کاهش اهمیت مرزهای سیاسی

- (۴) بروز چالش‌های درونی در نظام جهانی - شکل‌گیری دولت‌ملت‌های جدید - ایجاد اختلال در فرهنگ عمومی جوامع غیرغربی - مخدوش ساختن استقلال اقتصادی و سیاست‌های ملی کشورها

۶۲- به ترتیب، ویژگی مقاومت منفی و فعالیت رقابت‌آمیز اصلاحی چیست و کدام عبارت به دیدگاهی اشاره دارد که

علوم اجتماعی را برای رهایی انسان از طریق تشخیص و افشای سلطه، ناکارآمد می‌شمارد؟

- (۱) اصلاح رفتار حاکمان - اصلاح ساختار حکومت - جامعه‌شناسی باید به دنبال ملاک‌هایی برای داوری علمی درباره ارزش‌ها و هنجارها باشد و نباید به این وضعیت تن دهد که داوری ارزش‌ها، بیرون از دایره علم صورت گیرد؛ زیرا در آن صورت سرنوشت ارزش‌ها به مناسبات قدرت و ثروت سپرده می‌شود.

- (۲) همکاری با حاکم نامشروع در حد واجبات نظامیه - اصلاح رفتار حاکمان - راه رهایی انسان نه از درون علم، که در بیرون علم واقع شده است؛ زیرا خود علم با درست و غلط دانستن و خوب و بد کردن امور، سلطه‌گری می‌کند.

- (۳) همکاری با حاکم نامشروع در حد واجبات نظامیه - اصلاح ساختار حکومت - جامعه‌شناسی باید به دنبال ملاک‌هایی برای داوری علمی درباره ارزش‌ها و هنجارها باشد و نباید به این وضعیت تن دهد که داوری ارزش‌ها، بیرون از دایره علم صورت گیرد؛ زیرا در آن صورت سرنوشت ارزش‌ها به مناسبات قدرت و ثروت سپرده می‌شود.

- (۴) اصلاح رفتار حاکمان - اصلاح ساختار حکومت - راه رهایی انسان نه از درون علم، که در بیرون علم واقع شده است؛ زیرا خود علم با درست و غلط دانستن و خوب و بد کردن امور، سلطه‌گری می‌کند.

۶۳- «محقق نشدن فرصت‌ها و محدودیت‌ها بدون یکدیگر» به چه معناست و محدود کردن علم به دانش تجربی در جهان اجتماعی، چه پیامدی برای آن دارد؟

- ۱) فرصت‌ها و محدودیت‌ها، دو روی یک سکه‌اند - اگر روش‌های کیفی را نیز به‌عنوان روش علمی، معتبر نداند، نمی‌تواند از حق یا باطل بودن عقاید و آرمان‌ها سخن بگوید.
- ۲) فرصت‌ها و محدودیت‌ها، دو روی یک سکه‌اند - اگر میان پدیده‌های اجتماعی و انسانی تفاوتی نگذارد، باید روزبه‌روز به میزان کنترل و نظارت بیرونی خود اضافه کند.
- ۳) فرصت‌ها و محدودیت‌ها به یکدیگر وابسته‌اند - اگر عقل و وحی را نیز به‌عنوان دو روش علمی، معتبر نداند، نمی‌تواند از حق یا باطل بودن عقاید و آرمان‌ها سخن بگوید.

۴) فرصت‌ها و محدودیت‌ها به یکدیگر وابسته‌اند - اگر با نگاهی سکولار همراه شود به دئیسم و در نتیجه به بحران معرفتی خواهد انجامید.

۶۴- هریک از عبارات زیر به کدام مفهوم اشاره دارد؟

- تغییرات اساسی در جهان اجتماعی که آن را به جهان اجتماعی دیگر تبدیل می‌کند.
- هنگامی که عقاید، آرمان‌ها و ارزش‌های سازنده هویت فرهنگی جهان اجتماعی مورد تردید قرار گیرند.
- زمانی که جهان اجتماعی توان حفظ و دفاع از عقاید و ارزش‌های اجتماعی را نداشته باشد.
- اگر جهان اجتماعی از پاسخگویی به نیازهای طبیعی و جسمانی یا فطری و معنوی انسان‌ها بازماند.

۱) تحول فرهنگی - تعارض فرهنگی - تزلزل فرهنگی - مرگ جهان اجتماعی

۲) تحول فرهنگی - تزلزل فرهنگی - بحران هویت - مرگ جهان اجتماعی

۳) تعارض فرهنگی - تزلزل فرهنگی - مرگ جهان اجتماعی - بحران هویت

۴) تعارض فرهنگی - بحران هویت - تزلزل فرهنگی - تحول فرهنگی

۶۵- پاسخ پرسش‌های زیر، در کدام گزینه آمده است؟

- آشکار شدن شباهت‌ها و تفاوت‌های پدیده‌ها، نتیجه چیست؟
- تکوینی بودن عضویت اعضاء در بدن موجودات زنده و نظم آن‌ها به چه معناست؟
- عمیق‌ترین لایه جهان اجتماعی چیست؟

۱) ارزیابی پدیده‌ها با ملاک‌های مشخص - یعنی براساس آگاهی و اراده اعضاء به‌وجود نمی‌آید - عقاید و ارزش‌ها

۲) مقایسه پدیده‌ها با یکدیگر - یعنی براساس آگاهی و اراده اعضاء به‌وجود نمی‌آید - عقاید کلانی هستند که بر ارزش‌های اجتماعی تأثیر می‌گذارند

۳) مقایسه پدیده‌ها با یکدیگر - یعنی با اراده اعضاء تغییر نمی‌کند - عقاید و هنجارها

۴) ارزیابی پدیده‌ها با ملاک‌های مشخص - یعنی با اراده اعضاء تغییر نمی‌کند - باور و اعتقاد انسان‌ها نسبت به اصل جهان

روان‌شناسی

۶۶- موضوع بررسی «پاسخ برترین جراحان مغز و اعصاب دنیا در زمینه دلایل موفقیت‌شان» در کتاب درسی به چه منظوری ذکر شده است؟

۱) بیان اهمیت نقش علم، خصوصاً علم تجربی در موفقیت متخصصان

۲) بیان اهمیت ویژگی‌های روان‌شناختی در عملکرد انسان

۳) یادگیری علل موفقیت افراد برجسته و الگو گرفتن از آن‌ها

۴) بیان اهمیت دانش تخصصی افراد در برتری و پیشرفت آن‌ها

۶۷- «استدلال برخلاف واقعیت‌های ملموس و بیرونی و استفاده از تفکر احتمال‌گرا» ناشی از است و «تلاش برای فراگرفتن چگونگی به ذهن سپردن اطلاعات» نامیده می‌شود.

۱) تفکر فرضی - فراحافظه

۲) تفکر فرضی - فراخوانی ارقام

۳) پردازش مفهومی - فراحافظه

۴) پردازش مفهومی - فراخوانی ارقام

- ۶۸- «فشار روانی»، «کیفیت تغذیه مادر» و «استفاده از داروها»، به ترتیب جزو کدام یک از عوامل تأثیرگذار بر رشد قبل از تولد محسوب می‌شوند؟
- (۱) زیستی - زیستی - زیستی
(۲) محیطی - محیطی - محیطی
(۳) زیستی - محیطی - محیطی
(۴) محیطی - زیستی - زیستی
- ۶۹- عبارات زیر، به ترتیب نشان‌دهنده کدام مفاهیم هستند؟
- الف) دریافت قوی‌تر یک اندام حسی در صورت فقدان عملکرد اندام‌های دیگر
ب) تفسیر غیرمنطبق با واقعیت پدیده‌ها
ج) عدم اعلام محرک هدف موجود، در صورت نبودن محرک‌های انحرافی
- (۱) جبران حسی - خطای شناختی - هشدار کاذب
(۲) دریافت چند حسی - خطای شناختی - از دست دادن محرک هدف
(۳) جبران حسی - خطای ادراکی - از دست دادن محرک هدف
(۴) دریافت چند حسی - خطای ادراکی - هشدار کاذب
- ۷۰- منبع توجه در هر یک از مثال‌های زیر، به ترتیب تحت تأثیر کدام عامل است؟
- الف) مهسا روان‌شناس است و رفتارهای یک کودک بیش‌فعال در پارک روبه‌روی منزلشان، توجهش را به خود جلب کرد.
ب) مرتضی با شنیدن صدای شدید موتورسواری که به سمتش می‌آمد، خود را به سمت پیاده‌رو پرت کرد تا با او برخورد نکند.
ج) شیوا در مهمانی دوستش شرکت نکرده بود و وقتی او را در صف مدرسه اخمو دید، تصور کرد که دوستش با او قهر کرده است؛ درحالی‌که نور خورشید باعث اخم او شده بود.
- (۱) محرک‌های بیرونی - اطلاعات موجود در حافظه - سبک پردازش و انتظارات
(۲) اطلاعات موجود در حافظه - محرک‌های بیرونی - سبک پردازش و انتظارات
(۳) محرک‌های بیرونی - اطلاعات موجود در حافظه - محرک‌های بیرونی
(۴) اطلاعات موجود در حافظه - محرک‌های بیرونی - محرک‌های بیرونی
- ۷۱- در جفت واژه‌های «کودکان کار و بهزیستی»، «سواد و مدرسه» و «چکش و خودکار» به ترتیب کدام نشانه‌ها وجود دارد؟
- (۱) درونی و بیرونی - درونی و بیرونی - فقط بیرونی
(۲) درونی و بیرونی - فقط بیرونی - فقط بیرونی
(۳) فقط بیرونی - فقط درونی - درونی و بیرونی
(۴) فقط درونی - درونی و بیرونی - درونی و بیرونی
- ۷۲- بازیابی طعم قرمه‌سبزی و بوی ادکلن پدرتان، به کدام حافظه مربوط می‌شود و در این زمینه از کدام رمزگردانی استفاده می‌شود؟
- (۱) بلندمدت و معنایی - معنایی
(۲) کوتاه‌مدت و رویدادی - کلی
(۳) بلندمدت و رویدادی - حسی
(۴) کوتاه‌مدت و معنایی - جزئی
- ۷۳- مربی پیش‌دبستانی به بچه‌ها آموزش می‌دهد تا مهره‌های بزرگی را نخ کنند تا یک گردنبند درست کنند. با توجه به اهداف آموزش و پرورش، می‌توان گفت هدف مربی از این آموزش این است که
- (۱) با مواجه کردن بچه‌ها با مسئله و حل آن، تصور آنان را نسبت به مسائل مثبت کند.
(۲) با مطرح کردن مجهولات پیرامون، مسئله را به‌جای تهدید، به موضوعی خوشایند تبدیل کند.
(۳) با افزایش توانایی و بهبود مهارت‌ها در کودکان، آن‌ها را برای حل مسائل مشابه در زندگی روزمره آماده کند.
(۴) با شناساندن موقعیت‌های اولیه، آن‌ها را برای شناخت موانع احتمالی و ارائه راه‌حل‌های بهتر آماده کند.
- ۷۴- «حل یک معادله جبری دومجهولی» و «ایجاد حمایت‌های اجتماعی مناسب برای افراد معتاد»، به ترتیب چه نوع مسئله‌ای محسوب می‌شوند؟
- (۱) بدتعریف‌شده - خوب‌تعریف‌شده
(۲) خوب‌تعریف‌شده - بدتعریف‌شده
(۳) خوب‌تعریف‌شده - خوب‌تعریف‌شده
(۴) بدتعریف‌شده - بدتعریف‌شده

- ۷۵- تصمیم‌گیری برای چگونگی مقابله با دشمن توسط فرماندهان ارتش یک کشور، چه نوع تصمیم‌گیری محسوب می‌شود؟
- (۱) مهم ساده فردی
(۲) معمولی پیچیده گروهی
(۳) مهم پیچیده فردی
(۴) مهم پیچیده گروهی
- ۷۶- به ترتیب، موضوعات زیر بیشتر نشان‌دهنده کدام سبک تصمیم‌گیری است؟
- دعوای هنگام رانندگی
 - تقلید در سبک صحبت کردن
 - تنبلی در شروع درس خواندن
- (۱) تکانشی - وابسته - اجتنابی
(۲) تکانشی - احساسی - وابسته
(۳) احساسی - وابسته - اجتنابی
(۴) احساسی - احساسی - وابسته
- ۷۷- کدام گزینه نوعی موفقیت تلقی شده و موجب می‌شود فرد تحت تأثیر موانع زودگذر و عواملی چون خستگی قرار نگیرد؟
- (۱) تبدیل شناخت‌ها به باورها و ارزش‌ها
(۲) غلبه بر محدودیت‌ها با اراده قوی
(۳) هماهنگی بین رفتارها و شناخت‌ها
(۴) حرکت در مسیر دستیابی به هدف
- ۷۸- حسین دانش‌آموز سال آخر متوسطه دوم است و معتقد است که امسال حتماً در رشته مهندسی قبول می‌شود، ولی درصدهایی که در آزمون‌های هماهنگ مدارس می‌زند، بسیار پایین است. وضعیت او نشان‌دهنده چیست؟
- (۱) داشتن اراده قوی
(۲) داشتن هدف نامعین
(۳) وجود ناهماهنگی شناختی
(۴) ادراک کنترل و کارایی کاذب
- ۷۹- «تلاش فرد برای از بین بردن فشار روانی و یا به حداقل رساندن و تحمل آن» و «نیاز برای دوباره سازگار شدن با شرایط جدید زندگی»، به ترتیب نشان‌دهنده و است.
- (۱) فشار روانی - فشار روانی
(۲) مقابله - فشار روانی
(۳) مقابله - مقابله
(۴) فشار روانی - مقابله
- ۸۰- نقش متغیرهای روان‌شناختی در ارتباط با بیماری جسمانی، در هر یک از مثال‌های زیر به ترتیب کدام است؟
- ایجاد اضطراب در اثر چاقی زیاد
کمر دردهای عصبی در اثر ناکامی‌های مکرر
- (۱) پیامد روانی - پیامد روانی
(۲) عامل روانی - پیامد روانی
(۳) عامل روانی - عامل روانی
(۴) پیامد روانی - عامل روانی

عربی

■ ■ عَيْنِ الْأَصْحٰخِ وَالْأَتْقِ فِي الْجَوَابِ لِلتَّرْجُمَةِ مِنْ أَوْ إِلَى الْعَرَبِيَّةِ (۸۸ - ۸۱)

۸۱- ﴿يَا أَيُّهَا الَّذِينَ آمَنُوا لِمَ تَقُولُونَ مَا لَا تَفْعَلُونَ!﴾:

- (۱) ای آنان که ایمان آورده‌اید! آنچه را که انجام نمی‌دهید، نگویید!
(۲) ای آنان که ایمان آوردند! چرا به آن چیزی که می‌گفتید، عمل نمی‌کنید!
(۳) ای کسانی که ایمان آورده‌اید! چرا چیزی را می‌گویید که انجام نمی‌دهید!
(۴) ای کسانی که ایمان آوردید! برای چه آن چیزی را می‌گویید که انجامش نمی‌دهید!

۸۲- «من أراد أن يرضي الرحمن إرضاء مؤمن حقيقي و يسخط الشيطان فليدع شاتمه مهانا!»:

- ۱) هر کس بخواهد مانند یک مؤمن واقعی خدای بخشنده را خشنود سازد و شیطان را خشمگین کند باید دشنامگوی خود را خوار رها کند!
- ۲) کسی که بخواهد خدای بخشنده را همچون مؤمنی واقعی خشنود سازد و شیطان را خشمگین نماید، باید دشنامگوی حقیرش را رها سازد!
- ۳) مؤمن واقعی کسی است که می‌خواهد خدای بخشنده را حتماً خشنود کند و شیطان را خشمگین نماید؛ پس دشنامگوی خود را خوار رها می‌کند!
- ۴) کسی که بخواهد مانند یک مؤمن واقعی خدای بخشنده را خشنود ساخته و شیطان را خشمگین کند پس باید دشنامگویی را با خورای رها سازد!

۸۳- «لا تستشروا من لا يجعل نفسه ميزانا فيما بينه وبين غيره و يؤثر نفسه عليكم!»:

- ۱) با کسی که خود را میزان و وسیله اندازه‌گیری بین خویش و دیگری قرار نمی‌دهد و خودش را بر شما برمی‌گزیند، نباید مشورت بشود!
- ۲) با کسی که میان خویش و دیگری خودش را (همچو) ترازویی قرار نمی‌دهد و خودش را بر شما ترجیح می‌دهد، مشورت نکنید!
- ۳) نباید با کسی که خودش را میان خویش و دیگران (همچو) ترازو قرار نمی‌دهد و خودش را بر شما برمی‌گزیند، مشورت کرد!
- ۴) مشورت نکنید با کسی که بین خودش و دیگری میزان و اندازه‌ای قرار نمی‌دهد و خود را بر دیگران ترجیح می‌دهد!

۸۴- «لا بلاء أعظم من انقطاع الرجاء فلا تقنطوا و اعلموا أن الصعاب ستدل لكم بالتوكل على الله!»:

- ۱) هیچ بلا و مصیبتی نیست که بزرگ‌تر از قطع امید باشد؛ پس ناامید نشوید و بدانید قطعاً سختی‌ها با توکل بر خدا برایتان خوار خواهد شد!
- ۲) ناامید نشوید که هیچ مصیبتی بزرگ‌تر از قطع امید نیست و بدانید سختی‌هایی که برایتان خوار خواهد شد قطعاً با توکل بر خدا است!
- ۳) مصیبتی بزرگ‌تر از قطع شدن امید نیست؛ پس ناامید نشوید و بدانید که با توکل بر خدا همه سختی‌ها برایتان خوار می‌شود!
- ۴) هیچ مصیبتی بزرگ‌تر از قطع امید نیست؛ پس ناامید نشوید و بدانید که سختی‌ها با توکل بر خدا برایتان خوار خواهد شد!

۸۵- «بُصنع من النفط المطاط و مبيدة الحشرات و ... و نحصل منه على مشتقات كالبنازين و الزيت فعلياً بالصيانة من المصادر النفطية!»:

۱) از نفت لاستیک و حشره‌کش و ... ساخته می‌شود و فرآورده‌هایی هم مانند بنزین و روغن‌ها از آن به‌دست آورده می‌شود؛ پس بر ما است که از منابع نفتی نگهداری کنیم!

- ۲) پلاستیک و حشره‌کش و ... از نفت ساخته می‌شود و فرآورده‌هایی مثل بنزین و روغن را از آن به‌دست می‌آوریم؛ پس باید از منابع نفتی نگهداری کنیم!
- ۳) کلوچو و حشره‌کش و ... از نفت ساخته می‌شود و فرآورده‌هایی مثل بنزین و روغن را هم از آن به‌دست می‌آورند؛ پس می‌بایست از منابع نفتی نگهداری کرد!
- ۴) از نفت کلوچو و حشره‌کش و ... ساخته می‌شود و فرآورده‌هایی مانند بنزین و روغن را از آن به‌دست می‌آوریم؛ پس باید از منابع نفتی نگهداری کرد!

۸۶- عین الصحیح!:

- ۱) «كان عمال التّظيف نظّفوا الغرف!» نظافتچی‌ها اتاق‌ها را تمیز کرده بودند!
- ۲) «هذه السّيّارة تنقل الأخشاب من الغابة إلى المصنع!» این ماشینی است که چوب‌ها را از جنگل به کارخانه می‌برد!
- ۳) «سأتصل إلى المشرف و نصلّح كل شيء بسرعة!» با مدیر داخلی تماس خواهم گرفت و همه چیز را سریعاً تعمیر می‌کنم!
- ۴) «يستلم موظّفو إدارة البريد الرّسائل و يسلمونها إلى أصحابها!» کارمندان اداره پست، نامه‌ها را دریافت می‌کنند و آن‌ها را به صاحب‌شان تحویل می‌دهند!

۸۷- عین الخطأ!:

- ۱) «أعقل النَّاس أنظرهم في العواقب!» خردمندترین مردم را به آن‌ها در سرانجام (کارها) نگاه می‌کنم!
- ۲) «بعض الطّيور قد تلجأ إلى حيل لطردها مفرسها عن عشّها!» گاهی برخی پرنده‌ها برای راندن شکارچی‌شان از لانه‌شان چاره‌جویی می‌کنند!
- ۳) «و أمّا هؤلاء يتعلّمون و يفقهون الجاهل؛ هؤلاء أفضل!» و اما اینان دانش فرا می‌گیرند و نادان را دانا می‌کنند؛ اینان برترند!
- ۴) «إنّ دنیاكم عندي لأهون من ورقة في فم جرادة تقضمها!» بی‌گمان دنیایتان نزد من از برگی در دهان ملخی که آن را می‌جوید، پست‌تر است!

٨٨- **عين الصحيح!** «سردرد داري؟ الآن يك قرص آرامبخش مي آورم تا آن را بخوري و حالت خوب شود.»

- ١) أ لديك صداع؟ أجلب الآن الحبّ مهدّئاً لتأكله و يتحصّن حالك!
- ٢) هل عندك صداع؟ الآن أجلب حبوباً مهدّئة لتأكلها و يتحصّن حالك!
- ٣) أ عندك صداع؟ أجلب الآن حباً مهدّئاً لكي تأكله و يتحصّن حالك!
- ٤) هل الصداع لك؟ الآن أجلب الحبّ المهدّئ حتى تأكله و يتحصّن حالك!

■ ■ إقرأ النّصّ التّالي ثمّ أجب عن الأسئلة (٩١ - ٨٩) بما يتناسب في النّص:

«الأعشاب الطّبيّة هي نباتات لها خصائص علاجية للأمراض المختلفة و يستفيدها المريض أو المصاب بأيّ اضطراب أو لمداداة آلامه و احساسه بالتعب. يعود العلاج بالأعشاب إلى العصر الحجريّ قبل آلاف السّنين ولكنها لا تعالج جميع الأمراض كما أن أكثر منها لها مخاطر و آثار جانبية لا يعلمها الإنسان لذا ينصح باستشارة الطّبيب قبل استخدامها. بعض النّقّافات القديمة كتبت عن هذه النباتات و كيفية استخداماتها و السومريون أول أشخاص قاموا بتأليف قوائم لهذه النباتات.»

٨٩- **عين الخطأ!** لا بدّ من استشارة الطّبيب قبل استخدام الأعشاب الطّبيّة لأنّ

- ١) استهلاك بعض هذه الأعشاب يهدّد صحتنا!
- ٢) هذه الأعشاب خالية من أيّ موادّ كيميائية قد تضرّ بصحتنا!
- ٣) البشر لا يعرف كل أعشاب لا ضرر لها في علاج الأمراض!
- ٤) هذه الأعشاب ليست لها خصائص علاجية لكل الأمراض المختلفة!

٩٠- **عين الصحيح!** گروه مشاوره و پز نامهریزی آكو

- ١) يستطيع الأشخاص المصابون بأيّ اضطراب أن يستفيدوا الأعشاب دون استشارة الطّبيب!
- ٢) بعض النّقّافات القديمة حدّثت عن النباتات لأنها مفيدة لعلاج كل الأمراض!
- ٣) ما كتبت قائمة للأعشاب الطّبيّة قبل حضارة السومر!
- ٤) لا فائدة للنباتات عند الشعور بالتعب!

٩١- **عين الخطأ!**

- ١) قليل من الأعشاب الطّبيّة ليس لها مخاطر و آثار جانبية!
- ٢) قبل آلاف الأعوام كان الإنسان قادراً على استخدام الأعشاب كالدواء!
- ٣) للوقاية عن مضرّات الأعشاب الطّبيّة يجب علينا أن نستشير الطّبيب!
- ٤) لم يكن الإنسان يداوي آلامه بالأعشاب منذ عصر استعمل فيه الحجاره لصنع الأدوات!

■ ■ عَيْنُ الصَّحِيحِ فِي الإِعْرَابِ وَ التَّحْلِيلِ الصَّرْفِيِّ (٩٣ - ٩٢)

٩٢- «خصائص، يعود، الثقافات، قاموا»:

- (١) خصائص: اسم - جمع - نكرة - مؤنث - معرب / المبتدأ
 - (٢) الثقافات: اسم - معرف بأل - معرب - جمع سالم للمؤنث / الفاعل
 - (٣) قاموا: فعل ماضٍ - جمع مذكر - مبني - فعله المضارع (يُقِيم) / الفعل مع الفاعل
 - (٤) يعود: فعل مضارع - مذكر - معرب - ليس له حرف زائد - مفرد - متعدّ / فعل و فاعله العلاج
- ٩٣- «السنين، يستفيد، الأعشاب، استخدام»:

- (١) الأعشاب: جمع مكسر - مؤنث - معرفة - معرب - مفردة عشب / مجرور بحرف الجر (بالأعشاب: الجار و المجرور)
- (٢) يستفيد: فعل مزيد من باب استفعال - مفرد مذكر غائب - معرب - معلوم / فعل و فاعله ضمير (ها)
- (٣) استخدام: مصدر مزيد - له حرفان زائدان - مفرد - مذكر - معرب / مضاف إليه
- (٤) السنين: اسم - جمع - معرف بأل - معرب - مفردة السنّة / مضاف إليه

■ ■ عَيْنُ الْمُنَاسِبِ لِلْجَوَابِ عَنِ الاسْئَلَةِ التَّالِيَةِ (١٠٠ - ٩٤)

٩٤- عَيْنُ الصَّحِيحِ فِي ضَبْطِ حَرَكَاتِ الْحُرُوفِ:

- (١) يُعْجِبُنِي عَيْدٌ يَفْرَحُ فِيهِ الْفُقَرَاءُ!
- (٢) غَدًا سَيَمْتَلِئُ الْمَلْعَبُ بِالْمُنْفَرِّجِينَ!
- (٣) الدَّهْرُ يَوْمَانُ. يَوْمٌ لَكَ وَ يَوْمٌ عَلَيْكَ!
- (٤) الْحُمَّى حَالَةٌ مَرَضِيَّةٌ تَرْتَفِعُ فِيهَا حَرَارَةُ الْجِسْمِ!

٩٥- عَيْنُ الْخَطَأِ:

- (١) استعان: ساعد!
- (٢) استقبح: وجد قبيحا!
- (٣) السّبات: النوم الخفيف!
- (٤) الجلب: قشر النباتات و خشبه!

٩٦- عَيْنُ مَا لَيْسَ الصَّحِيحِ فِي الْمَفْهُومِ: «لا شيء أحق بالسجن من اللسان!»

- (١) المؤمن فليقل خيرا أو ليصمت!
- (٢) المسلم من سلم الناس من لسانه و يده!
- (٣) الرجل ليشبع من الكلام كما ليشبع من الطعام!
- (٤) إذا أراد الكلام فعليه أن يفكر قبل كلامه!

٩٧- عَيْنُ الصَّحِيحِ فِي (كَيْفِ):

- (١) كيف حالك يا أمي! (المبتدأ)
- (٢) كيف كان الشّباب في دراساتهم! (خبر الفعل الناقص)
- (٣) كيف تُعارض أستاذك أفلاطون! (المبتدأ)
- (٤) يا اخي كيف تكتب و أنت أعمى! (المفعول)

۹۸- عین فعلا يكمل معناه بالفاعل :

- (۱) زان الله السماء بأنجم كالدرر!
 (۲) صير المطر الأرض بعد اغبار خضرة!
 (۳) يحاول العلماء معرفة سرّ تلك الظاهرة العجيبة!
 (۴) ينبعث ضوء المصابيح الملونة من الأسماك المضيفة!

۹۹- عین التأكيد للفعل:

- (۱) كان الزاهد يعبد الله عبادة الأحرار!
 (۲) خير العبادة هي التي نفعها حُباً لله تعالى!
 (۳) اشتغل الرجل بدينه و سعى للحصول على أماله سعياً!
 (۴) يُكرم الإيرانيون ضيوفهم إكراماً بالغاً لأنهم شعب مضياف!

۱۰۰- عین الصحيح في المعدود:

- (۱) في الغرفة عشرة كرسيّاً!
 (۲) تيار الكهرباء في أربع حجرات مقطوع!
 (۳) الغراب يعيش ثلاثين سنوات أو أكثر!
 (۴) في ساحات المدينة خمسة عشر تماثيل من العلماء!

تاریخ

۱۰۱- کدام گزینه درباره «آریوبرزن» و «سورنا»، دو شخصیت بزرگ تاریخ ایران باستان، درست است؟

- (۱) اولی از سرداران شجاع هخامنشی و دومی از سرداران شجاع اشکانی بود.
 (۲) اولی از سرداران شجاع اشکانی و دومی از سرداران شجاع هخامنشی بود.
 (۳) هر دو از جمله سرداران شورشی بودند که ادعای حکومت در بخشی از قلمرو هخامنشی را داشتند.
 (۴) هر دو از پادشاهان محلی اشکانی بودند که در زمان جنگ به کمک سپاه اشکانی می آمدند.
 ۱۰۲- هر کدام از عبارات زیر، به ترتیب به کدام مرحله پژوهش در تاریخ مربوط می شود؟
 محقق می خواهد بداند که نویسندگان منابع، خود شاهد وقایع بوده اند یا خیر و نیز تا چه اندازه در نقل رویدادها دقت و صداقت داشته اند.
 در این مرحله، کار مورخان شباهت بسیاری به کار کارآگاهان پلیس دارد.
 پژوهشگر می خواهد مسئله تازه ای را بررسی کند.

پژوهشگر اطلاعات مربوط به موضوع تحقیق را از منابع و اسناد استخراج می کند.

- (۱) انتخاب موضوع - شناسایی منابع - گردآوری و تنظیم اطلاعات - تحلیل و تفسیر اطلاعات
 (۲) تحلیل و تفسیر اطلاعات - شناسایی منابع - انتخاب موضوع - گردآوری و تنظیم اطلاعات
 (۳) شناسایی منابع - تحلیل و تفسیر اطلاعات - انتخاب موضوع - گردآوری و تنظیم اطلاعات
 (۴) تحلیل و تفسیر اطلاعات - انتخاب موضوع - شناسایی منابع - گردآوری و تنظیم اطلاعات

۱۰۳- بهرام چوبین، سردار مشهور ساسانیان در زمان کدام پادشاه سر به شورش برداشت؟

- (۱) هرمز چهارم (۲) شاپور دوم (۳) قباد یکم (۴) بهرام یکم

۱۰۴- کدام گزینه درباره طَبَقَةُ دبیران در عهد ساسانی، نادرست است؟

- (۱) کار اصلی دبیران نگارش فرمان ها، نامه ها و اسناد بود.
 (۲) گردآوری و تألیف خدای نامک به عهده این طبقه بود.
 (۳) یکی از صاحب منصبان عالی رتبه تشکیلات درباری دبیران مهست نام داشت.
 (۴) دبیران تنها در بخش تشکیلات اداری فعالیت می کردند و سایر موارد نظیر امور مالیاتی و قضایی به عهده موبدان بود.

۱۰۵- کدام گزینه، پیرامون شخصیت حکم بن ابی العاص درست است؟

- (۱) پیامبر (ص) وی را به طائف تبعید کرد و خلیفه دوم وی را به مدینه بازگرداند.
- (۲) پیامبر (ص) وی را به طائف تبعید کرد و خلیفه سوم وی را به مدینه بازگرداند.
- (۳) در زمان پیامبر (ص) به یمن تبعید شد و در زمان خلافت ابوبکر به مدینه بازگشت.
- (۴) در زمان پیامبر (ص) به یمن تبعید شد و در زمان خلافت عثمان به مدینه بازگشت.

۱۰۶- کدام گزینه درباره مؤسس مکتب فلسفی حکمت متعالیه در عصر صفوی، نادرست است؟

- (۱) ملاصدرا میراث گراندید چهار جریان فکری بزرگ اسلامی یعنی فلسفه مشاء، اشراق، کلام و عرفان را به هم آمیخت.
- (۲) ملاصدرا از شاگردان مکتب شیخ بهایی و میرداماد محسوب می‌شود.
- (۳) از جمله شاخص‌ترین چهره‌های فلسفی دوران خود و دوران بعد تا زمان ما است.
- (۴) یکی از تألیفات ارزشمند ایشان کتاب دائره‌المعارف بزرگ حدیثی به نام بحارالانوار است.

۱۰۷- در کدام گزینه، وضعیت زندگی سرفها در دوره حاکمیت فتودالیسم، به درستی توصیف شده است؟

- (۱) صاحبان مزارع کوچک و خارج از محدوده اقتدار فتودالها بودند.
- (۲) افراد حاشیه‌نشین شهرهای آن دوره بودند و زندگی سختی داشتند.
- (۳) آن‌ها حق ترک مزرعه و املاک ارباب خود و رفتن به جای دیگر را نداشتند.
- (۴) در شرایط سخت می‌توانستند مزرعه و املاک ارباب خود را ترک کنند.

۱۰۸- کدام گزینه درباره مراکز علمی و آموزشی عصر صفوی، نادرست است؟

- (۱) مدارس در عصر صفوی، توسط مقام‌های حکومتی و شخصیت‌های مذهبی ساخته و اداره می‌شد.
- (۲) در عصر صفوی، مدرسان دستیارانی داشتند که به آن‌ها خلیفه یا معید گفته می‌شد.
- (۳) اکثر مدارس دارای موقوفاتی بودند و در این بین، نقش زنان ثروتمند در وقف ثروت خود در اداره مدارس مشهود است.
- (۴) از مدارس معروف عصر صفوی در اصفهان می‌توان به مدرسه معصومیه و مدرسه شیخ لطف‌الله اشاره کرد.

۱۰۹- در سال ۱۳۵۸ به دنبال کدام رویداد، زمینه برگزاری انتخابات ریاست جمهوری و تشکیل دولت فراهم آمد؟

- (۱) تدوین و تصویب قانون اساسی در ماه آذر
- (۲) برگزاری همه‌پرسی و تعیین نظام سیاسی جدید
- (۳) تسخیر لانه جاسوسی در ماه آبان
- (۴) تأسیس نهادهای انقلابی

۱۱۰- کدام یک از رویدادهای زیر، مربوط به دوره ریاست جمهوری ابوالحسن بنی‌صدر است؟

- (۱) برگزاری همه‌پرسی قانون اساسی جمهوری اسلامی ایران و تأیید آن از سوی اکثریت مردم
- (۲) آغاز جنگ تحمیلی رژیم بعثی عراق علیه ایران و اشغال شهر خرمشهر توسط ارتش عراق
- (۳) برگزاری انتخابات اولین دوره مجلس خبرگان رهبری و تشکیل مجلس خبرگان رهبری
- (۴) بازگشایی دانشگاه‌ها که پس از پیروزی انقلاب اسلامی تعطیل شده بود.

۱۱۱- طراحی کودتای ۲۸ مرداد با توافق کدام دولت‌ها صورت گرفت و پیامد آن، بعد از گذشت بیش از یک سال چه بود؟

- (۱) آمریکا و آلمان - تولید و فروش نفت ایران به کنسرسیومی از دولت‌های خارجی واگذار شد.
- (۲) انگلیس و آمریکا - تولید و فروش نفت ایران به مدت ۳۰ سال به‌طور مساوی به انگلیس و آمریکا واگذار شد.
- (۳) آمریکا و شوروی - زاهدی نخست وزیر شد و دکتر مصدق و یارانش محاکمه شدند.
- (۴) آمریکا و انگلیس - تولید و فروش نفت ایران به کنسرسیومی از دولت‌های انگلیس، آمریکا، هلند و فرانسه واگذار شد.

۱۱۲- بناهای فاخر «کاخ خورشید» و «باغ دلگشا»، به ترتیب در کدام دوره ساخته یا بازسازی شدند؟

- (۱) قاجاریه - افشاریه
- (۲) افشاریه - زندیه
- (۳) زندیه - افشاریه
- (۴) صفویه - زندیه

۱۱۳- کدام گزینه، از جمله شروط نادر برای پذیرفتن سلطنت در شورای دشت مغان، نیست؟

- (۱) موروثی شدن سلطنت در خاندان او
- (۲) بیرون راندن نیروهای نظامی روس از ایران
- (۳) حمایت نکردن رؤسای طوایف از خاندان صفوی
- (۴) حل اختلافات مذهبی با دولت عثمانی

۱۱۴- پاسخ پرسش‌های زیر، در کدام گزینه به درستی آمده است؟

الف: «کارتوگرافی - ژئومورفولوژی - سنجش از دور و GIS» به ترتیب از کدام علوم کمک می‌گیرند؟

ب: رکن اساسی جغرافیا چیست و با کدام سؤال مطرح می‌شود؟

(۱) الف: هندسه - زمین‌شناسی - علوم فضایی
ب: مکان وقوع پدیده‌ها - کجا

(۲) الف: هندسه - هواشناسی - علوم فضایی
ب: ماهیت هر پدیده یا مسئله - چه چیز

(۳) الف: هواشناسی - زمین‌شناسی - علوم فضایی
ب: روند زمانی موضوعات - چه موقع

(۴) الف: هواشناسی - آب‌شناسی - آمار و فناوری اطلاعات
ب: مکان وقوع پدیده‌ها - کجا

۱۱۵- کدام یک از شکل‌های زیر، شرایط وارونگی دما را نشان می‌دهد؟



۱۱۶- طبق گزارش مرکز آمار ایران در سال ۱۳۹۵، نقاط شهری دارای کدام یک از ویژگی‌های زیر هستند؟

- الف) داشتن شهرداری
ب) جمعیت زیاد
ج) وسعت زیاد
د) داشتن مصوبه هیئت دولت
- (۱) «الف» و «ب»
(۲) «ب» و «د»
(۳) «الف» و «ج»
(۴) «الف» و «د»

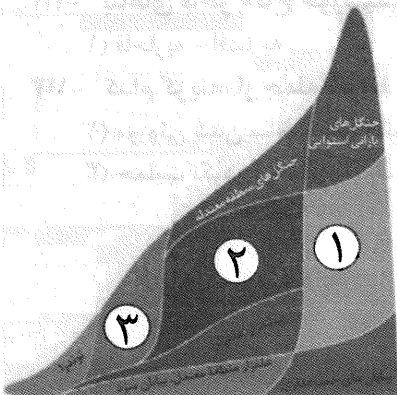
۱۱۷- اشکال زیر از راست به چپ، به ترتیب نشان‌دهنده چه نوع بارشی هستند؟



- (الف) همرفتی - جبهه‌ای - کوهستانی
(ب) ناهمواری - همرفتی - سیکلونی
(ج) کوهستانی - جبهه‌ای - همرفتی
(د) جبهه‌ای (سیکلونی) - همرفتی - کوهستانی (ناهمواری)

۱۱۸- مدل طبقه‌بندی زیست‌بوم زیر، از سوی چه کسی ارائه شده و جاهای خالی آن، به ترتیب متعلق به کدام نوع زیست‌بوم است؟

- (۱) گودی - جنگل‌های تایگا - ساوان - جنگل‌های برگ‌ریزان حاره‌ای و موسمی
(۲) وایتکر - جنگل‌های تایگا - جنگل‌های برگ‌ریزان حاره‌ای و موسمی - ساوان
(۳) گودی - ساوان - جنگل‌های برگ‌ریزان حاره‌ای و موسمی - جنگل‌های تایگا
(۴) وایتکر - ساوان - جنگل‌های برگ‌ریزان و حاره‌ای و موسمی - جنگل‌های تایگا



۱۱۹- پاسخ پرسش‌های زیر، به ترتیب کدام است؟

- در طبقه‌بندی فعالیت‌های اقتصادی، نوع سوم شامل چه فعالیت‌هایی می‌شود؟
 انقلاب سبز از چه زمانی آغاز شد و با وقوع آن، کدام کشورها در زمینه برنج به خودکفایی رسیدند؟
 (۱) فعالیت‌هایی که با استخراج و به‌دست آوردن مواد خام سروکار دارد؛ مانند کشاورزی، معدن و صیدماهی - دهه ۱۹۷۰ میلادی - پاکستان و هند
 (۲) فعالیت‌هایی که در آن، مواد اولیه به کالای جدید تبدیل می‌شوند (صنعت) - دهه ۱۹۸۰ میلادی - هند و پاکستان
 (۳) فعالیت‌هایی که در آن، خدماتی به دیگران ارائه می‌شود؛ مانند حمل‌ونقل، بانکداری و امور پزشکی - ۱۹۷۰ میلادی - فیلیپین و پاکستان
 (۴) فعالیت‌هایی که با خدمات مربوط به جمع‌آوری و پردازش اطلاعات انجام می‌شود (ICI) - دهه ۱۹۸۰ میلادی - هند و فیلیپین

۱۲۰- در کدام گزینه، به ترتیب به «کشورهای پیرامون»، «کشورهای نیمه‌پیرامون» و «اتحادیه آسه‌آن» اشاره شده است؟

- (۱) افغانستان، مراکش بنگلادش، پرو - چین، کره جنوبی، سنگاپور - اتحادیه جنوب شرقی آسیا
 (۲) بنگلادش، سنگاپور، مراکش - چین، کره جنوبی - سازمان تجارت آزاد آمریکای شمالی
 (۳) افغانستان، مراکش، بنگلادش، نامبیا - چین، کره جنوبی، ژاپن - اتحادیه جنوب شرقی آسیا
 (۴) نیکاراگوئه، پرو، مراکش، افغانستان - چین، سنگاپور - سازمان تجارت آزاد آمریکای شمالی

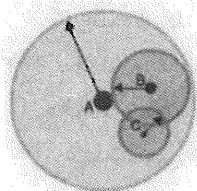
۱۲۱- کدام گزینه به درستی به پرسش‌های زیر پاسخ داده است؟

الف: مرز میان کدام کشورها، به ترتیب نمونه‌ای از مرزهای طبیعی، قبل از سکونت و غیرطبیعی محسوب می‌شود؟
 ب: نظریه هارتلند را چه کسی مطرح کرد و براساس آن، قلب کره زمین کجاست؟

- (۱) الف: کانادا و آمریکا - هند و پاکستان - آلاسکا و کانادا
 ب: آلفرد ماهان - شرق اروپا
 (۲) الف: هند و پاکستان - کانادا و آلاسکا - کانادا و آمریکا
 ب: مکیندر - شرق اروپا
 (۳) الف: هند و پاکستان - کانادا و آلاسکا - کانادا و آمریکا
 ب: مکیندر - آب‌های آزاد
 (۴) الف: آلاسکا و کانادا - کانادا و آمریکا - هند و پاکستان
 ب: آلفرد ماهان - آب‌های آزاد

۱۲۲- با توجه به سلسله‌مراتب سکونتگاه‌ها در اروپا، نقاط A، B، C به ترتیب نشان‌دهنده کدام سکونتگاه است؟

- (۱) شهر کوچک - هاملت - روستا
 (۲) پایتخت - هاملت - شهرمنطقه‌ای
 (۳) روستا - شهر کوچک - شهرمنطقه‌ای
 (۴) پایتخت - شهرمنطقه‌ای - هاملت



۱۲۳- در شهری با جمعیت هزار نفر و وسعت ۱۰۰ کیلومتر مربع، ۵ کیلومتر مربع فضای سبز موجود است. سرانه فضای سبز آن شهر کدام است و فایده مطالعه کاربری زمین چیست؟

- (۱) ۵ درصد - استفاده مناسب و تعادل از فضاهای شهری
 (۲) ۵ متر مربع برای هر فرد - استفاده مناسب و تعادل از فضای شهری
 (۳) ۵ درصد - استفاده از ظرفیت‌ها و توانمندی‌های همه مناطق یک شهر
 (۴) ۵ متر مربع برای هر فرد - استفاده از ظرفیت‌ها و توانمندی‌های همه مناطق یک شهر

۱۲۴- طول مسیر مستقیم بین دو مکان A و B، ۱۲ کیلومتر و طول مسیر قابل احداث بین این دو مکان، ۴۲ کیلومتر است. شاخص انحراف این مسیر چقدر است؟

- (۱) ۱۰۰ (۲) ۲۵۰ (۳) ۳۵۰ (۴) ۱۵۰

۱۲۵- شهر سن پترزبورگ روی نصف‌النهار ۳۰ درجه شرقی و شهر کابل روی نصف‌النهار ۷۰ درجه شرقی قرار دارد. اگر ساعت سن پترزبورگ ۱۰ صبح باشد، در کابل ساعت چند است؟

- (۱) ۱۲:۴۰ ظهر (۲) ۶:۱۵ صبح
 (۳) ۱۲ ظهر (۴) ۱۲ شب

۱۲۶- در کدام گزینه از تعریف استفاده شده است؟

- (۱) برای حفظ محیط زیست باید از مصرف بی‌رویه آب جلوگیری کرد.
- (۲) دوستم مرتب و زیاد درس می‌خواند؛ حتماً در کنکور قبول می‌شود.
- (۳) به پرتقال و نارنگی و لیمو، مرکبات می‌گویند.
- (۴) ابری در آسمان نیست؛ پس باران نمی‌بارد.

۱۲۷- کدام استدلال، تمثیلی است؟

- (۱) پزشکی که در درمانگاه روستایی مشغول به کار بود با دیدن افراد زیادی که با سرفه‌های شدید به درمانگاه مراجعه می‌کردند، به شیوع سل در آن روستا پی‌برد.
- (۲) شخصی بعد از گرفتن داروهایش از داروخانه، به فرد دیگری که دارو در دستش بود، گفت: داروهای شما هم شبیه داروهای من است؛ پس بیماری شما هم آنفلوانزا است.
- (۳) احمد برای دیدن دوستش رفته بود که دوستش گفت: چند روز است تب و سردرد دارم. احمد گفت: حتماً سرما خورده‌ای.
- (۴) پزشکی با دیدن نتیجه آزمایش‌های بیمار، به او گفت: شما به دیابت مبتلا شده‌اید.

۱۲۸- هرگاه بدانیم «بعضی غیرمربعاتها، مثلث هستند»، نقیض عکس آن کدام است و صادق است یا کاذب؟

- (۱) بعضی غیرمثلث‌ها، مربع هستند. - صادق
- (۲) هیچ غیرمربعی، مثلث نیست. - کاذب
- (۳) بعضی مثلث‌ها، غیرمربع هستند. - کاذب
- (۴) هیچ مثلثی، غیرمربع نیست. - کاذب

۱۲۹- در کدام قیاس، شرایط حدوسط رعایت نشده است؟

- (۱) حیوان دارای حواس است، هر دارای حواس جاندار است. پس حیوان جاندار است.
- (۲) شیر حیوان است، هر شیری گوشتخوار است. پس بعضی حیوانات گوشتخوار هستند.
- (۳) احمد در خانه است، خانه بی حرکت است. پس احمد بی حرکت است.
- (۴) جیوه از فلزات است، فلزها رسانا هستند. پس جیوه رسانا است.

۱۳۰- بحث در موضوعات زیر، به ترتیب با کدام حوزه ارتباط بیشتری دارد؟

«جامعه دارای وجودی مستقل از افراد جامعه است - ماهیت و حقیقت حکومت، قدرت است - باید از دروغ و

عهدشکنی دوری کرد - انسان علاوه بر جسم مادی، صاحب یک روح غیرمادی نیز هست»

(۱) اصالت فرد و اصالت جامعه - فلسفه سیاست - فلسفه اخلاق - فلسفه روان‌شناسی

(۲) فلسفه جامعه‌شناسی - فلسفه سیاست - علم اخلاق - انسان‌شناسی فلسفی

(۳) فلسفه سیاست - فلسفه جامعه‌شناسی - فلسفه اخلاق - فلسفه دین

(۴) فلسفه جامعه‌شناسی - فلسفه اخلاق - علم اخلاق - فلسفه حقوق

۱۳۱- «رشد بیشتر» و «استقلال» شاخه معرفت‌شناسی، به ترتیب تحت تأثیر کدام عوامل رخ داده است؟

(۱) ظهور دیدگاه‌های گوناگون - طرح پرسش‌های جدی و جدید (۲) توجه خاص کانت - پرداختن فیلسوفان بیشتری به آن

(۳) طرح پرسش‌های جدی و جدید - توجه خاص کانت (۴) توجه ویژه کانت - طرح پرسش‌های جدی و جدید

۱۳۲- اولین بار کدام فیلسوف اصطلاح پوزیتیویسم را به کار برد؟

(۱) کانت (۲) اوگوست کنت (۳) دکارت (۴) فرانسویس بیکن

۱۳۳- دکارت و کانت درباره درستی کدام عبارت، اختلاف نظر دارند؟

(۱) از طریق استدلال عقلی محض می‌توان وجود نفس را اثبات کرد.

(۲) حقیقت انسان را همان روح و نفس او تشکیل می‌دهد.

(۳) نفس و روح از قوانین فیزیکی آزاد است.

(۴) اختیار و اراده ویژگی نفس است، نه بدن.

۱۳۴- کدام اصل توسط برخی فیلسوفان مسلمان و غربی به عنوان پایه برهان‌های خداشناسی مورد استفاده قرار گرفته است؟

(۱) نسبت‌های سه‌گانه (۲) مراتب داشتن وجود (۳) اصالت وجود و ماهیت (۴) مغایرت وجود و ماهیت

۱۳۵- حمل «جسم» بر کدام دسته از مفاهیم، ضروری است؟

- (۱) جیوه، اکسیژن، درخت، شکلات
(۲) شکل، جیوه، پارچه، شیرین
(۳) رنگ، اکسیژن، آهو، سیب
(۴) مکعب، هوا، گیاه، مربع

۱۳۶- اگر مفهومی را در نظر بگیریم که در عالم خارج، مصداقی داشته باشد، کدام عبارت درباره آن دقیق تر است؟

- (۱) تساوی میان وجود و عدم برای آن، از ناحیه غیر حاصل شده است.
(۲) به واسطه علت تامه خود، به مرحله وجود رسیده است.
(۳) رابطه آن با محمول وجود، ضروری است.
(۴) ذاتاً واجب‌الوجود بوده است.

۱۳۷- کدام گزینه، مصداقی از رابطه علیت است؟

- (۱) شنیدن صدای رعد بعد از دیدن برق در آسمان
(۲) آمدن روز با به پایان رسیدن شب
(۳) منجمد شدن آب با دمای صفر
(۴) خواندن نماز بعد از اذان

۱۳۸- در کدام عبارت، معنایی از «اتفاق» مورد نظر است که با اصل علیت و لوازم آن ناسازگار است؟

- (۱) برای رفتن به محل کار خود سوار تاکسی شده‌اید؛ ناگهان تاکسی توقف می‌کند. وقتی از راننده می‌پرسید «ماشین خراب است؟» می‌گوید: خیر؛ مشکلی ندارد، ولی حرکت نمی‌کند.
(۲) در کنار خیابان منتظر اتوبوس هستید که به مدرسه بروید، ولی تصادفاً همکلاسی خود را می‌بینید و به شما می‌گوید که مدرسه تعطیل است.

- (۳) برای خرید به فروشگاه می‌روید و پس از خرید به شما می‌گویند که شانس آورده و برنده یک ماه خرید رایگان از این فروشگاه شده‌اید.
(۴) با ماشین در خیابان در حال رانندگی هستید که با ماشینی دیگر برخورد می‌کنید و تصادفاً می‌بینید که راننده آن، همکاران است.

۱۳۹- کدام عبارت درست است؟

- (۱) حکمای ایران باستان با دقتی فلسفی و استدلالی درباره خدا صحبت کرده و پندارها را اصلاح کردند.
(۲) توصیفی که افلاطون از «نوعی هستی» ارائه می‌دهد با توصیف خدا در ادیان الهی مطابقت دارد.
(۳) حاکمان و بزرگان جامعه یونان باستان اجازه رواج اندیشه‌های شرک‌آلود را نمی‌دادند.
(۴) ارسطو با ارائه برهان‌های عقلی برای وجود خدا، ابداع‌کننده خدانشناسی فلسفی بود.

۱۴۰- کدام عبارت درست است؟

- (۱) همه فیلسوفان معتقدند که اثبات وجود خدا از طریق استدلال عقلی امکان‌پذیر است.
(۲) به کسی فیلسوف اطلاق می‌شود که برای اعتقادات دینی خود استدلال طرح می‌کند.
(۳) بحث فیلسوف درباره خدا تا زمانی که از استدلال عقلی استفاده کند، فلسفی است.
(۴) فیلسوف کسی است که عقیده خاصی درباره خدا نداشته باشد.

۱۴۱- کدام عبارت با نظر ابن‌سینا، ناسازگار است؟

- (۱) ممکن‌الوجود بالذات در حالت تساوی میان وجود و عدم قرار دارد.
(۲) موجودات این جهان به واجب‌الوجود بالذات وابسته هستند.
(۳) وجود خداوند با دلایل فلسفی قابل اثبات است.
(۴) همه موجودات، ذاتاً ممکن‌الوجود هستند.

۱۴۲- کدام عبارت با نظر اکثر فیلسوفان مسلمان درباره عقل، هم‌خوانی دارد؟

- (۱) برای رسیدن به معرفت فلسفی می‌توان از شهود و وحی نیز استفاده کرد.
(۲) استدلال‌های عقلی معیار اولیه قبول یا رد هر حکم و نظر علمی و فلسفی هستند.
(۳) بهترین ابزار برای درک و فهم آیات و روایات و معارف قرآن، کشف و شهود درونی است.
(۴) عقل فقط موجودی برتر و متعالی در جهان است که با حس و تجربه سر و کاری ندارد.

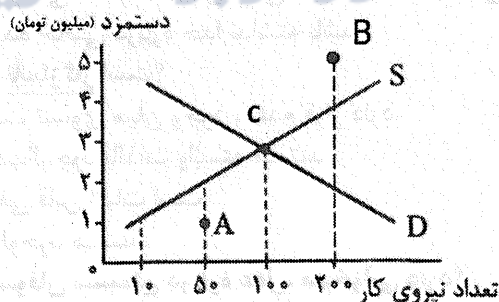
۱۴۳- کدام عبارت درست است؟

- (۱) فلسفه اسلامی از آغاز تأسیس خود، سرشتی کاملاً عقلی و استدلالی داشت و از افلاطون الگو گرفته بود.
(۲) بعد از ارتباط تاریخی مسلمانان با حکمای یونان بود که حیات عقلی در جهان اسلام به وجود آمد.
(۳) فیلسوفان مسلمان، از نظریات فلاسفه یونان در تبیین موضوعات وجودشناسی استفاده کردند.
(۴) مسائل و موضوعات وجودشناسی در دین طرح نشده است.

- ۱۴۴- نامگذاری فلسفه سهروردی به «اشراق»، به این جهت است که
- (۱) از تابش انوار عقلی بر نفس انسان‌های کامل به دست می‌آید. (۲) همه موجودات از اشراق نور مطلق به وجود آمده‌اند.
- (۳) از مشرق و مغرب جغرافیایی، الهام گرفته است. (۴) پیروان آن، شرقیانی اهل فارس بوده‌اند.
- ۱۴۵- با توجه به سفر عرفانی «از حق به سوی خلق»، کدام عبارت درست است؟
- (۱) با مباحث افعال خداوند و حکمت او و ربوبیت الهی در کتاب اسفار اربعه، مطابقت دارد.
- (۲) در این سفر، سالک از ذات حق جدا شده و به میان مردم بازمی‌گردد.
- (۳) به مباحث علم‌النفس و مراحل شکل‌گیری آن در فلسفه ارتباط دارد.
- (۴) همان سلوک انسان به سوی کمال و رسیدن به کمال نهایی است.

اقتصاد

- ۱۴۶- با توجه به پاسخ درست پرسش‌های زیر، گزینه مناسب کدام است؟
- الف- «کسی که می‌خواهد کار آفرین باشد، باید مهارت‌های ابتکار عمل داشته باشد تا بتواند»
- ب- منظور از «هزینه‌های تولید» چیست؟
- ج- کدام یک از درآمدهای دولت، «ناپایدار» محسوب می‌شوند؟
- (۱) الف: با جمع کردن عوامل مختلف در کنار هم، کالا و خدمتی را تولید و ارائه کند. ب: مبالغی هستند که تولیدکنندگان برای خرید یا اجاره عوامل تولید، به صاحبان آن‌ها می‌پردازند. ج: عوارض و تعرفه‌های گمرکی در شرایط سخت تحریم
- (۲) الف: تصمیمات مناسبی درباره موقعیت شرکت، قیمت‌گذاری و محصول اتخاذ کند. ب: مبالغی است که تولیدکنندگان بابت سود و زبانی که کسب می‌کنند، به عوامل تولید پرداخت می‌کنند. ج: فروش دارایی‌های تجدیدناپذیر
- (۳) الف: با جمع کردن عوامل مختلف در کنار هم، کالا و خدمتی را تولید و ارائه کند. ب: مبالغی هستند که تولیدکنندگان برای خرید یا اجاره عوامل تولید، به صاحبان آن‌ها می‌پردازند. ج: ایجاد بدهی از طریق استقراض از مردم
- (۴) الف: تصمیمات مناسبی درباره موقعیت شرکت، قیمت‌گذاری و محصول اتخاذ کند. ب: مبالغی است که تولیدکنندگان بابت سود و زبانی که کسب می‌کنند، به عوامل تولید پرداخت می‌کنند. ج: مالیات بر مصرف کالاهای خاص
- ۱۴۷- با در نظر گرفتن نمودار زیر که در بازار نیروی کار رسم شده است، کدام گزینه دربردارنده شرح درستی، به ترتیب از شرایط بازار در نقاط A، B و C است؟



- (۱) تعداد کمی از افراد، حاضر به کار هستند؛ در صورتی که ظرفیت بازار بیشتر است - بازار در شرایط تعادل قرار دارد - کارفرما حاضر به استخدام نیروی کار در این سطح دستمزد نیست.
- (۲) کارفرما حاضر به استخدام نیروی کار در این سطح دستمزد نیست. - نه مازاد و نه کمبودی در بازار وجود دارد - مازاد تقاضای نیروی کار وجود دارد.
- (۳) به دلیل پایین بودن دستمزدها، عرضه نیروی کار، کم است. - میزان عرضه و تقاضای نیروی کار، برابر است - بازار شاهد کمبود عرضه نیروی کار است.
- (۴) بازار شاهد کمبود تقاضای نیروی کار است - بازار در شرایط تعادل قرار دارد - تعداد کمی از افراد، حاضر به کار هستند؛ در صورتی که ظرفیت بازار بیشتر است.

۱۴۸- گزاره‌های کدام گزینه، پاسخ درستی به پرسش‌های زیر است؟

- الف- در رابطه با مفهوم «هزینه‌های دررفته»، کدام گزاره منطبق با واقعیت است؟
 ب- عبارت «به ما اجازه می‌دهد تا هزینه فرصت یک کشور یا شرکت را زمانی که بیش از یک کالا تولید می‌کند، مجسم کنیم»، به کدام مفهوم اقتصادی اشاره دارد؟
 ج- کدام گزاره، از پیامدهای رفتار «افرادی که از راه‌های حرام کسب درآمد می‌کنند»، نیست؟
 (۱) الف: تنها آن بخش از هزینه‌های دررفته که اثری در رفتار اقتصادی ما ندارند، مهم نیستند. ب: هزینه فرصت اجتماع ج: به همنوع‌شان ظلم می‌کنند.
 (۲) الف: تنها هزینه‌هایی که در زمان تصمیم‌گیری شما به وجود می‌آیند، بر تصمیم شما مؤثر هستند. ب: مرز امکانات تولید ج: وارد رقابت اقتصادی با افراد می‌شوند و آن را گسترش می‌دهند تا بتوانند به سود دست پیدا کنند.
 (۳) الف: هزینه‌های دررفته مهم نیستند؛ زیرا ارزش بهترین گزینه‌ای است که در هنگام تصمیم‌گیری آن را از دست داده‌ایم. ب: هزینه فرصت اجتماع ج: برکت را از زندگی خود دور می‌کنند.
 (۴) الف برای اینکه بتوانیم تصمیمات درست بگیریم، باید از هزینه‌های غیرقابل بازگشت سریع عبور کنیم. ب: مرز امکانات تولید ج: اقتصاد خود و جامعه را در سراسیمی سقوط قرار می‌دهند.

۱۴۹- کدام یک از عبارات‌های زیر، نادرست است؟

- الف- بعد از شکل‌گیری نظام جمهوری اسلامی، در بخش اقتصادی قانون اساسی، بر آموزه‌هایی همچون اقتصاد مردمی، نفی سلطه بیگانگان و استقلال اقتصادی، خودکفایی کامل اقتصادی، حقوق اقتصادی شهروندان و عدالت اقتصادی تأکید شده است.
 ب- در دوران رکود، تولید کارخانه‌ها و شرکت‌ها کاهش می‌یابد و آن‌ها نیاز به استخدام نیروی کار جدید، ندارند یا حتی نیروی کار خود را اخراج می‌کنند؛ این نیروها دچار «بیکاری ساختاری» می‌شوند.
 ج- دولت برای انجام نقش‌های مختلفی که برعهده دارد، خریداری مهم در بازارهای «عوامل تولید» و «کالا و خدمات»، است و با دریافت «مالیات» از خانوارها و شرکت‌ها و پرداخت یارانه به آن‌ها، نقش مهمی در اقتصاد دارد.
 د- معمولاً برای اندازه‌گیری تورم، از شاخص قیمت مصرف‌کننده بهره می‌گیرند و برای تشکیل این شاخص، دولت یک سبد بازار یعنی بسته‌ای از کالاهای گوناگون که عموم مصرف‌کنندگان خریداری می‌کنند، در نظر می‌گیرد.
 ه- مهم‌ترین دلیل اندازه‌گیری «تولید ناخالص داخلی»، مقایسه سطح تولید در کشورهای مختلف است.
 (۱) الف - ب - د (۲) ب - ج - ه (۳) الف - ج - د (۴) الف - ب - ه

۱۵۰- گزاره‌های کدام گزینه دربردارنده ویژگی‌های کشورهای است که به «وضعیت استقلال اقتصادی» نزدیک می‌شود؟

- (۱) از وضعیت تک‌محصولی فاصله بگیرد - با خلق مزیت‌های اقتصادی جدید، امکان تأمین تمام نیازهای مهم و اساسی را در داخل کشور فراهم کند - به علم و فناوری و اقتصاد دانش‌بنیان توجه بیشتری داشته باشد.
 (۲) راه‌های تولید همه کالاهای وارداتی را در داخل کشور تأمین کند - به علم و فناوری و اقتصاد دانش‌بنیان توجه بیشتری داشته باشد - بازارهای فروش کالاهای صادراتی را گوناگون کند.
 (۳) از وضعیت تک‌محصولی فاصله بگیرد - با خلق مزیت‌های اقتصادی جدید، امکان تأمین بعضی از نیازهای مهم و اساسی را در داخل کشور فراهم کند - بازارهای فروش کالاهای صادراتی را گوناگون کند.
 (۴) راه‌های تولید کالاهای صادراتی را گوناگون کند - با خلق مزیت‌های اقتصادی جدید، امکان تأمین تمام نیازهای مهم و اساسی را در داخل کشور فراهم کند - از وضعیت تک‌محصولی فاصله بگیرد.

۱۵۱- کدام گزینه دربردارنده پاسخ درست و کامل پرسش‌های زیر است؟

- الف- اگر منحنی تقاضای یک کالا به سمت چپ منتقل شود، در این صورت
 ب- دولت با چه اقدامی می‌تواند امنیت مبادلات را بهبود ببخشد؟
 ج- کدام عامل، «اثر منفی قابل توجهی بر بازار نیروی کار و فعالیت‌های اقتصادی» در ایران داشته و یکی از عوامل مهم «رکود و بیکاری» محسوب می‌شود؟

- (۱) الف: مقدار کمتری کالا در سطح قیمت بیشتر، خریداری می‌شود. ب: با دادن مجوزهای لازم برای فعالیت‌های اقتصادی ج: توزیع نامناسب درآمد
 (۲) الف: مقدار کمتری کالا در همان سطح قیمت، خریداری می‌شود. ب: با تعریف و اجرای حقوق مالکیت ج: توزیع نامناسب درآمد
 (۳) الف: مقدار کمتری کالا در سطح قیمت بیشتر، خریداری می‌شود. ب: با دادن مجوزهای لازم برای فعالیت‌های اقتصادی ج: بی‌ثباتی در قیمت‌ها
 (۴) الف: مقدار کمتری کالا در همان سطح قیمت، خریداری می‌شود. ب: با تعریف و اجرای حقوق مالکیت ج: بی‌ثباتی در قیمت‌ها

۱۵۲- با توجه به وضعیت توزیع درآمد دو کشور فرضی A و B که در جدول زیر آمده، کدام گزینه پاسخ درستی به پرسش‌های زیر است؟

- الف- به ترتیب از راست به چپ، سهم دهک‌های اول، هفتم و نهم در کشور A چقدر است؟
 ب- شاخص سنجش وضعیت توزیع درآمد برای دو کشور A و B به ترتیب از راست به چپ چقدر است؟
 ج- وضعیت توزیع درآمد در کدام کشور، نامناسب‌تر است؟

کشورها	کشور A	کشور B
سهم دهک‌ها		
دهک اول	۴	۴
دهک دوم	۵/۵	۶
دهک سوم	۶	۷
دهک چهارم	۶/۵	۸
دهک پنجم	۷	۸
دهک ششم	۹/۵	۹
دهک هفتم	یک درصد کمتر از دو برابر دهک سوم	۹
دهک هشتم	۱۴	۱۱
دهک نهم	نیم درصد بیشتر از مجموع دو دهک دوم و ششم	۱۶
دهک دهم	۲۰	۲۲
۱۰۰ درصد جمعیت کشور	۱۰۰ درصد درآمد ملی	۱۰۰ درصد درآمد ملی

- (۱) الف: ۵ - ۱۱ - ۱۵/۵ ب: ۴ - ۵/۵ ج: B (۲) الف: ۶ - ۱۱ - ۱۵/۵ ب: ۴ - ۵ ج: A
 (۳) الف: ۵ - ۱۱ - ۱۵/۵ ب: ۴ - ۵/۵ ج: A (۴) الف: ۴ - ۱۰ - ۱۷/۵ ب: ۴ - ۵/۵ ج: B

۱۵۳- کشورها بنا به چه دلایلی، «گاهی تعرفه‌های گوناگون بر واردات برخی کالاها وضع می‌کنند» و «گاهی تعرفه‌ها را کاهش می‌دهند»؟

- (۱) وجود تفاوت‌های قابل توجه با کشوری که از آن کالا وارد می‌کنند؛ در زمینه آرمان‌ها و چشم‌اندازهای سیاسی، اجتماعی و فرهنگی - حمایت از صنایع داخلی خود و کاهش وابستگی اقتصادی به سایر اقتصادها
 (۲) حمایت از صنایع داخلی خود و کاهش وابستگی اقتصادی به سایر اقتصادها - گسترش روابط اقتصادی با کشورهایی که دیدگاه‌های سیاسی نزدیکی با آن‌ها دارند.
 (۳) حمایت از صادرات و دسترسی به بازارهای وسیع‌تر جهانی و ایجاد رقابت با سایر تولیدکنندگان - گسترش رقابت اقتصادی با کشورهایی که دیدگاه‌های سیاسی نزدیکی با آن‌ها دارند.
 (۴) نزدیک شدن به وضعیت استقلال اقتصادی و کاهش وابستگی به سایر کشورها - تشویق سرمایه‌گذاران خارجی به سرمایه‌گذاری در داخل

۱۵۴- کدام گزینه پاسخ درستی به پرسش‌های زیر داده است؟

- الف- بانک‌ها با چه روشی می‌توانند «نقدینگی» را کاهش دهند و این اقدام در کدام شرایط اقتصادی ضروری است؟
 ب- زمانی که اقتصاددانان از مثال کیک استفاده می‌کنند و می‌گویند: «بزرگ شدن کیک به معنای بیشتر شدن سهم همه افراد از کیک نیست»، کدام مفهوم را توضیح می‌دهند؟
 ج - عبارت «خوش‌بینی زیاد درباره درآمد آینده و پس‌انداز کمتر برای نیازهای آتی»، به کدام نوع اشتباه رایج در تصمیم‌گیری افراد اشاره دارد؟

- (۱) الف: فروش اوراق مشارکت - تورم ب: اینکه رشد کمی اقتصاد به‌تهدایی نمی‌تواند نشان‌دهنده پیشرفت اقتصادی باشد. ج: چسبیدن به وضعیت فعلی
 (۲) الف: سیاست پولی انقباضی - رکود ب: اینکه استفاده بهینه از منابع و افزایش ظرفیت‌های تولید، منجر به رشد اقتصادی می‌شود. ج: اعتماد به نفس بیش از حد یا خودرأی بودن
 (۳) الف: خرید اوراق مشارکت - رکود ب: اینکه رشد اقتصادی منجر به پیشرفت اقتصادی هم می‌شود. ج: بی‌صبری زیاد
 (۴) الف: سیاست بازار باز - تورم ب: اینکه رشد تولید و درآمد الزاماً منجر به توزیع مناسب این درآمدها نیست. ج: اعتماد به نفس بیش از حد یا خودرأی بودن

۱۵۵- با توجه به مندرجات جدول زیر، چنانچه مجموع ارزش اقلام مواد غذایی و پوشاک در این کشور فرضی برابر ۵۰۰ میلیون ریال باشد، مطلوب است:

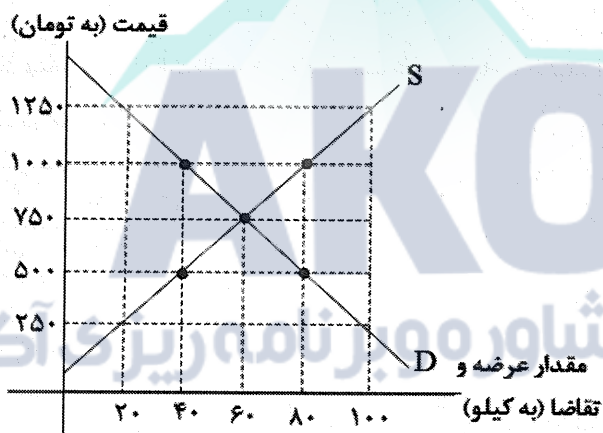
خدمات ارائه شده	$\frac{1}{3}$ ارزش تولید مردم کشور که در خارج اقامت دارند.
ارزش ماشین آلات	۲۰۰ دستگاه از قرار هر دستگاه ۱۰ میلیون ریال
ارزش تولید مردم کشور که در خارج اقامت دارند	۳۰۰ میلیون ریال
ارزش تولید خارجیان مقیم کشور	$\frac{1}{2}$ ارزش ماشین آلات
جمعیت کل کشور	۶۰ میلیون نفر

الف- G.D.P چقدر است؟

ب- «تولید ناخالص داخلی سرانه» در این کشور چقدر است؟

- (۱) الف: ۶ میلیارد و ۳۰۰ میلیون ریال
 ب: ۳۶ ریال
 (۲) الف: ۳ میلیارد و ۶۰۰ میلیون ریال
 ب: ۳۶ ریال
 (۳) الف: ۳ میلیارد و ۶۰۰ میلیون ریال
 ب: ۶۰ ریال
 (۴) الف: ۶ میلیارد و ۳۰۰ میلیون ریال
 ب: ۶۰ ریال

۱۵۶- با توجه به نمودار زیر که عرضه و تقاضای یک کالای فرضی را در بازار نشان می‌دهد، مطلوب است:



الف- در قیمت «۱۲۵۰ تومان»، بازار دارای چه «مازاد یا کمبودی» است و میزان آن چقدر است؟

ب- در سطح قیمت «۲۵۰ تومان»، چه عاملی بازار را به تعادل می‌رساند؟

ج- حداکثر درآمد تولیدکننده در سطح قیمت ۱۰۰۰ تومان، چقدر است؟

- (۱) الف: کمبود تقاضا - ۸۰ کیلو ب: افزایش قیمت
 ج: ۴۰,۰۰۰ تومان
 (۲) الف: کمبود عرضه - ۶۰ کیلو ب: کاهش قیمت
 ج: ۸۰,۰۰۰ تومان
 (۳) الف: مازاد عرضه - ۸۰ کیلو ب: افزایش قیمت
 ج: ۸۰,۰۰۰ تومان
 (۴) الف: مازاد تقاضا - ۶۰ کیلو ب: کاهش قیمت
 ج: ۴۰,۰۰۰ تومان

۱۵۷- با توجه به «نمودار مرز امکانات تولید»، کدام گزاره درست است؟

- (۱) در صورتی که در یک کشور یا شرکت، افزایش کارایی در تولید محقق شود، منحنی مرز امکانات به سمت بالا منتقل می‌شود.
 (۲) اگر در یک کشور یا صرفه‌جویی، سرمایه‌گذاری بیشتری انجام شود، ظرفیت‌های تولیدی توسعه می‌یابد و مرز امکانات تولید به بالا منتقل می‌شود.
 (۳) اگر یک کشور یا شرکت، هر فرصتی را برای استفاده بهتر از منابع تولید به کار بگیرد؛ در صورتی که وضع دیگران بدتر شود، اقتصاد آن کشور یا شرکت، کارا است.
 (۴) نقاط زیر مرز امکانات تولید، نشان‌دهنده این است که اقتصاد از بیشترین منابع استفاده نکرده است؛ زیرا یک واحد از یک کالا می‌توانست تولید کند، بدون اینکه کالاهای دیگر را حذف کند.

۱۵۸- کدام گزینه، پاسخ درستی به پرسش‌های زیر است؟

- انتخاب برخی فلزات مانند طلا و نقره به‌عنوان پول و وسیله مبادله در معاملات، چه تأثیراتی بر اقتصاد داشت؟

- به کدام دلایل زندگی عموم انسان‌ها در جامعه شهری، دارای اقتصادی تک‌محصولی است؟

(۱) رونق بخشیدن به حمل‌ونقل - تقسیم کار و عدم تمرکز بر تولید محصولات مقرون به صرفه‌تر

(۲) رونق دریانوردی - تقسیم کار و عدم تمرکز بر تولید محصولات مقرون به صرفه‌تر

(۳) امکان پس‌انداز فردی توسط بازرگانان - تخصص‌گرایی و تولید براساس مزیت‌های اقتصادی

(۴) گسترش تجارت در داخل کشورها و بین‌ملتها - تخصص‌گرایی و تولید براساس مزیت‌های اقتصادی

۱۵۹- چنانچه «براساس منابع تولید یکسان، کشور B بتواند ۱۲۰ کیلو گندم و ۱۰۰ کیلو برنج و کشور C بتواند ۱۵۰ کیلو برنج و ۱۰۰ کیلو گندم تولید کند»، کدام گزینه، رابطه تجاری با توجیه اقتصادی بین این دو کشور را توضیح می‌دهد و اگر این رابطه رعایت نشود، چه پیامدی دارد؟

(۱) کشور B در تولید گندم، مزیت مطلق و کشور C در تولید برنج، مزیت نسبی دارد - با تولید محصولات کمتر و بی‌کیفیت‌تر، رفاه جوامع دو کشور کاهش می‌یابد.

(۲) کشور B براساس اصل مزیت نسبی باید برنج را در داخل تولید و گندم را از کشور C وارد کند - میزان تولید و در نتیجه درآمد سرانه در دو کشور کاهش می‌یابد.

(۳) کشور B براساس اصل مزیت مطلق، باید گندم را در داخل تولید و برنج را از کشور C وارد کند - منابع و سرمایه‌های تولید در دو کشور، هدر می‌روند.

(۴) کشور C در تولید برنج، مزیت مطلق و کشور B در تولید گندم، مزیت نسبی دارد - منابع و سرمایه‌ها به‌نحو ممکن استفاده نمی‌شوند.

۱۶۰- برای سنجش «پیشرفت اقتصادی»، «عدالت اقتصادی» و «رشد اقتصادی»، به ترتیب از چه شاخص‌هایی استفاده می‌شود؟

(۱) توسعه انسانی - دهک‌ها - درآمد سرانه

(۲) دهک‌ها - توسعه انسانی - رشد تولید ناخالص داخلی

(۳) توسعه انسانی - دهک‌ها - رشد تولید ناخالص داخلی

(۴) درآمد سرانه - توسعه انسانی - دهک‌ها

گروه مشاوره و برنامهریزی آکو



آزمون ۱۲ از ۱۴



شرکت تعاونی خدمات آموزشی کارکنان
سازمان سنجش آموزش کشور

اگر دانشگاه اصلاح شود مملکت اصلاح می شود.
امام خمینی (ره)

**پاسخ تشریحی آزمون آزمایشی
سنجش دوازدهم - جامع نوبت دوم
(۱۴۰۲/۰۲/۱۵)**

علوم انسانی (دوازدهم)

کارنامه آزمون، عصر روز برگزاری آن از طریق سایت اینترنتی زیر قابل مشاهده می باشد:

www.sanjeshserv.ir

مدیران، مشاوران و دبیران محترم دبیرستان ها و مراکز آموزشی

به منظور فراهم نمودن زمینه ارتباط مستقیم مدیران، مشاوران و دبیران محترم دبیرستان ها و مراکز آموزشی همکار در امر آزمون های آزمایشی سنجش و بهره مندی از نظرات ارزشمند شما عزیزان در خصوص این آزمون ها ، آدرس پست الکترونیکی test@sanjeshserv.com معرفی می گردد. از شما عزیزان دعوت می شود، دیدگاه های ارزشمند خود را از طریق آدرس فوق با مدیر تولیدات علمی و آموزشی این مجموعه در میان بگذارید.



کانال تلگرام آزمون های آزمایشی سنجش @sanjesheducationgroup

ریاضی

۱. گزینه ۴ درست است.

اگر معادله درجه دوم $ax^2 + bx + c = 0$ یک ریشه مضاعف داشته باشد، آنگاه ریشه مضاعف از رابطه $X = \frac{-b}{2a}$ به دست می آید.

$$x^2 - mx + n = 0 \xrightarrow{\text{ریشه مضاعف}} x = \frac{-(-m)}{2 \times 1} = 5 \Rightarrow m = 10$$

۲. گزینه ۳ درست است.

چون α جواب معادله است، پس در معادله صدق می کند:

$$\alpha^2 + \alpha - 4 = 0 \Rightarrow \alpha^2 = 4 - \alpha$$

بنابراین:

$$\alpha^2 - \beta = 4 - \alpha - \beta = 4 - (\alpha + \beta)$$

از طرفی می دانیم مجموع جواب های معادله برابر است با:

$$\alpha + \beta = \frac{-b}{a} = -1$$

$$\alpha^2 - \beta = 4 - (-1) = 5$$

در نتیجه داریم:

۳. گزینه ۴ درست است.

$$y = -x^2 + ax - b \xrightarrow{\text{محور تقارن}} x = \frac{-a}{-2} = 2 \Rightarrow a = 4$$

$$y = -x^2 + 4x - b$$

بنابراین:

از طرفی سهمی از نقطه $(0, 1)$ می گذرد:

$$y = -x^2 + 4x - b \xrightarrow{(0,1)} 1 = -b \Rightarrow b = -1$$

$$y = -x^2 + 4x + 1 \Rightarrow y = -4 + 8 + 1 = 5 \quad \text{عرض رأس سهمی}$$

۴. گزینه ۱ درست است.

شیب خط از رابطه $m = \frac{y_2 - y_1}{x_2 - x_1}$ به دست می آید.

$$\left. \begin{array}{l} f(-1) = 3 \Rightarrow A(-1, 3) \\ f(0) = 2 \Rightarrow B(0, 2) \end{array} \right\} \Rightarrow m = \frac{3-2}{-1-0} = -1$$

۵. گزینه ۲ درست است.

$$\underbrace{X_1, X_2, \dots, X_6, X_7, \dots, X_{12}}_{\text{داده ۵}} \quad \underbrace{X_6, X_7, \dots, X_{12}}_{\text{داده ۵}}$$

$$Q_2 = \frac{X_6 + X_7}{2}$$

چون قبل از X_6 ، ۵ داده قرار دارد، بعد از X_7 نیز باید همین تعداد داده قرار داشته باشد. پس کلاً ۱۲ داده داریم:

$$\bar{X} = \frac{180}{12} = 15$$

۶. گزینه ۳ درست است.
ابتدا داده‌ها را مرتب می‌کنیم:

$$1, 3, 4, 6, 8, 9, 9, 10, 13, 14$$

$Q_1 \quad Q_2 \quad Q_3$

$$دامنهٔ میان چارکی $Q_3 - Q_1 = 10 - 3 = 7$$$

۷. گزینه ۱ درست است.

گزاره شرطی زمانی نادرست است که مقدم درست و تالی نادرست باشد.

$$p \Rightarrow (q \vee \sim r) \equiv F \Rightarrow \begin{cases} p \equiv T \\ (q \vee \sim r) \equiv F \Rightarrow q \equiv F, r \equiv T \end{cases}$$

بنابراین:

$$[(\underbrace{p \vee \sim q}_T) \wedge (\underbrace{q \Rightarrow r}_T)] \Leftrightarrow \underbrace{\sim q}_T \equiv T$$

۸. گزینه ۲ درست است.

$$\text{تابع همانی: } f(x) = x$$

$$f(2x + 2) = 2x + 2 \Rightarrow 2x + 2 = x - 2 \Rightarrow x = -4$$

$$\Rightarrow f(2x^2 - x) = 2x^2 - x = 2 \times (-4)^2 - (-4) = 32 + 4 = 36$$

۹. گزینه ۳ درست است.

$$\text{می‌دانیم } [x] + [-x] = \begin{cases} 0 & x \in \mathbb{Z} \\ -1 & x \notin \mathbb{Z} \end{cases}$$

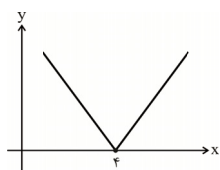
$$x = \frac{1}{2} \Rightarrow \begin{cases} [x] + [-x] = -1 \\ [\Delta x] = [\frac{\Delta}{\frac{1}{2}}] = 2 \end{cases}$$

$$\Rightarrow f\left(\frac{1}{2}\right) = \frac{(-1)^{-1+1}}{-1+2} = \frac{(-1)^0}{1} = \frac{1}{1} = 1$$

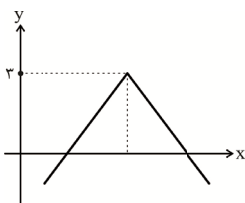
۱۰. گزینه ۴ درست است.

نمودار هر دو تابع را به روش انتقال $y = |x|$ رسم می‌کنیم

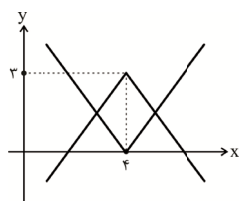
$$y = |x - 4|$$



$$y = -|x - 4| + 3$$



\Rightarrow



نمودار دو تابع یکدیگر را در دو نقطه قطع می کنند.

۱۱. گزینه ۱ درست است.

$$\left. \begin{aligned} D_f &= \{0, 1, -1\} \\ D_g &= \{1, 2, 0\} \end{aligned} \right\} \Rightarrow D_{f \times g} = D_f \cap D_g = \{0, 1\}$$

$$\Rightarrow f \times g = \{(0, 6), (1, -3)\}$$

بنابراین برد تابع $f \times g$ ، مجموعه $\{-3, 6\}$ است.

۱۲. گزینه ۲ درست است.

$$S = \{2, 4, 6, 8, 10, 12, 14, 16, 18\} \Rightarrow n(S) = 9$$

$$\text{مضرب } 3: A = \{6, 12, 18\} \Rightarrow n(A) = 3$$

$$P(A) = \frac{n(A)}{n(S)} = \frac{3}{9} = \frac{1}{3}$$

۱۳. گزینه ۳ درست است.

۲ نفر قبلاً از بین ۱۲ نفر انتخاب شده اند. پس باید ۲ نفر دیگر از بین ۱۰ نفر باقی مانده ($12 - 2 = 10$) انتخاب کنیم. ترتیب انتخابها مهم نیستند.

$$\text{تعداد حالت های انتخاب} \binom{10}{2} = \frac{10!}{2! \times (10-2)!} = \frac{10 \times 9 \times 8!}{2 \times 8!} = 45$$

۱۴. گزینه ۱ درست است.

با درج سه واسطه حسابی بین ۲۰ و ۵۲، اختلاف مشترک برابر است با:

$$d = \frac{b-a}{m+1} = \frac{52-20}{3+1} = \frac{32}{4} = 8$$

بنابراین جملات دنباله برابر است با:

$$20, 28, 36, 44, 52, \dots$$

$$\text{میانگین سه واسطه حسابی: } \frac{28+36+44}{3} = \frac{108}{3} = 36$$

۱۵. گزینه ۴ درست است.

$$a_{n+1} = 2a_n - 2 \xrightarrow{n=6} a_7 = 2a_6 - 2 = 10 \Rightarrow a_6 = 6$$

$$a_{n+1} = 2a_n - 2 \xrightarrow{n=5} a_6 = 2a_5 - 2 = 6 \Rightarrow a_5 = 4$$

۱۶. گزینه ۱ درست است.

$$f(t) = c(1+r)^t \Rightarrow 4000 = 500(1+r)^3 \Rightarrow (1+r)^3 = 8 \Rightarrow 1+r = 2 \Rightarrow r = 1$$

$$\text{نرخ رشد سالانه} = 1 \times 100 = 100\%$$

۱۷. گزینه ۲ درست است.

$$3 + 17 = 20 = \text{جمعیت شاغل} + \text{جمعیت بیکار} = \text{جمعیت فعال جامعه}$$

نرخ بیکاری برابر با نسبت افراد بیکار به جمعیت فعال جامعه است.

$$\text{نرخ بیکاری} = \frac{\text{جمعیت بیکار}}{\text{جمعیت فعال}} \times 100 = \frac{3}{20} \times 100 = 15\%$$

۱۸. گزینه ۴ درست است.

$$a_1 = 4, \quad d = 10 - 4 = 6$$

$$\Rightarrow a_n = a_1 + (n-1)d = 4 + (n-1)6 = 6n - 2$$

۱۹. گزینه ۲ درست است.

$$\frac{a_4}{a_3} = 3 \Rightarrow \frac{a_1 \times r^3}{a_1 \times r^2} = 3 \Rightarrow r = 3, \quad a_1 = 2, \quad S_n = \frac{a_1(r^n - 1)}{r - 1} = a_1 \times \frac{1 - r^n}{1 - r}$$

$$\frac{2(3^n - 1)}{3 - 1} = 242 \Rightarrow 3^n - 1 = 242 \Rightarrow 3^n = 243 \Rightarrow n = 5$$

۲۰. گزینه ۲ درست است.

$$\left(\frac{36}{100}\right)^5 \times \left(\frac{36}{100}\right)^x \times \left(\frac{36}{100}\right)^1 = \left(\frac{36}{100}\right)^7 \Rightarrow \left(\frac{36}{100}\right)^{5+x+1} = \left(\frac{36}{100}\right)^7$$

$$\Rightarrow x + 6 = 7 \Rightarrow x = 1$$

زبان و ادبیات فارسی

۲۱. گزینه ۳ درست است.

بررسی گزینه‌ها:

- (۱) طبق صفحه ۷۱ کتاب علوم و فنون ادبی ۳ درست است.
- (۲) طبق صفحه ۱۹ کتاب علوم و فنون ادبی ۲ درست است.
- (۳) طبق صفحه ۱۳ کتاب علوم و فنون ادبی ۳ نادرست است. (مجموعه اصفهانی به سبک شاعران سبک عراقی، غزل می‌سرود).
- (۴) طبق صفحات ۱۷ و ۱۸ کتاب علوم و فنون ادبی ۳ درست است.

۲۲. گزینه ۱ درست است.

اشتباهات متن (طبق صفحه ۶۲ کتاب علوم و فنون ادبی ۱):

نخستین آثار نظم فارسی بعد از اسلام، ابتدا در سیستان (۱) و سپس در خراسان بزرگ (۲) پدید آمد. سبک خراسانی به سه سبک فرعی سامانی، غزنوی (۳) و سلجوقی (۴) تقسیم می‌شود. سعدی (۵) و مولوی (۶) از شاعران سبک عراقی هستند، نه خراسانی

۲۳. گزینه ۴ درست است.

با توجه به صفحه ۷۰ کتاب علوم و فنون ادبی ۳

۲۴. گزینه ۲ درست است.

بررسی آثار و پدیدآورنده آن‌ها:

- آخر شاهنامه: مهدی اخوان ثالث - دوره معاصر (طبق صفحه ۷۲ کتاب علوم و فنون ادبی ۳)
 کليلة و دمنه: ابوالمعالی نصرالله منشی - قرن ششم (طبق صفحه ۸۲ کتاب علوم و فنون ادبی ۲)
 مجالس سبعه: مولوی - قرن هفتم (طبق صفحه ۱۴ کتاب علوم و فنون ادبی ۲)
 شاهنامه ابومنصوری: عده‌ای از دانشوران خراسان - قرن چهارم (طبق صفحه ۴۴ کتاب علوم و فنون ادبی ۱)
 جامع عباسی: شیخ بهایی - دوره سبک هندی (طبق صفحه ۸۴ کتاب علوم و فنون ادبی ۲)
 بی‌بال پریدن: قیصر امین‌پور - دوره انقلاب (طبق صفحه ۷۷ کتاب علوم و فنون ادبی ۳)

۲۵. گزینه ۳ درست است.

بررسی آثار:

- بهارستان، اثر جامی است که به سبک عراقی شعر می‌سرود.
 شاهنامه، اثر فردوسی شاعر سبک خراسانی است.
 خداوندنامه، اثر صبای کاشانی است که به تقلید از شاعران سبک خراسانی شعر می‌سرود.
 سبک‌شناسی، اثر ملک‌الشعراى بهار است که به تقلید از شاعران سبک خراسانی شعر می‌سرود.
 گنجینه نشاط، اثر نشاط اصفهانی است که به تقلید از شاعران سبک عراقی شعر می‌سرود.

۲۶. گزینه ۴ درست است.

بررسی ابیات:

- الف- به دلیل وجود مفهوم «توجه به مردم» که از ویژگی‌های فکری سبک دوره بیداری یا مشروطه است.
 ب- به دلیل آرایه «اسلوب معادله (و جان بخشی)» که از ویژگی‌های زبانی سبک هندی است.
 ج- به دلیل وجود مفهوم «شهادت و ایثارگری» که تصویرگر دوران انقلاب است.
 د- به دلیل وجود واژه‌های کهن «گران - کندآوران» به معنی «سنگین - شجاع» که از ویژگی‌های زبانی سبک خراسانی است.

۲۷. گزینه ۱ درست است.

بررسی آثار:

ضیافت، اثر سیدمهدی شجاعی / خواب ارغوانی، اثر سیدعلی موسوی گرمارودی / دستور زبان عشق، اثر قیصر امین پور / خسی در میقات، اثر جلال آل احمد / عشاق نامه، اثر فخرالدین عراقی

۲۸. گزینه ۳ درست است.

- طبق صفحه ۹۹ کتاب علوم و فنون ادبی ۳، از ویژگی‌های زبانی شعر انقلاب است.
 طبق صفحه ۱۰۰ کتاب علوم و فنون ادبی ۳، از ویژگی‌های فکری شعر انقلاب است.
 طبق صفحه ۹۷ کتاب علوم و فنون ادبی ۳، از ویژگی‌های فکری شعر انقلاب است.
 طبق صفحه ۹۶ کتاب علوم و فنون ادبی ۳، از ویژگی‌های زبانی شعر انقلاب است.

۲۹. گزینه ۲ درست است.

همه گزینه‌ها، بر وزن ناهمسان «مفعول فاعلات مفاعیلن / مستفعلن مفاعل مستفعل» سروده شده؛ غیر از گزینه ۲ که بر وزن ناهمسان «مفعول فاعلات مفاعیلن» است.

در	بو	س	تا	ن	شی	ن	م	ی	ل	نوش
-	-	U	-	U	-	U	U	U	U	-
زی	را	ک	سب	ز	گش	ت	ه	م	س	تان
-	-	U	-	U	-	U	U	U	U	-
مفعول		فاعلات		مفاعیلن			مفاعل		فعل	

۳۰. گزینه ۴ درست است.

بررسی وزن گزینه‌ها:

- مفاعیلن فاعلاتن مفاعیلن فاعلاتن (وزن متناوب یا دوری یا همسان دولختی)
- فاعلاتن فاعلن فاعلاتن فاعلن (وزن متناوب یا دوری یا همسان دولختی)
- فعلات فاعلاتن فاعلاتن فاعلاتن (وزن متناوب یا دوری یا همسان دولختی)
- مفاعیلن فاعلاتن مفاعیلن فاعلن (وزن ناهمسان)

۳۱. گزینه ۱ درست است.

وزن درست دیگر گزینه‌ها:

- مفعول فاعلاتن مفعول فاعلن
- مستفعل فاعلاتن فع لن (مفعول مفاعیلن فاعلن)
- مفعول مفاعیلن فاعلن (مستفعل فاعلاتن فع لن)

۳۲. گزینه ۲ درست است.

بررسی مصراع‌ها:

- الف- مفعول فاعلاتن مفاعیلن (مستفعلن مفاعل مستفعل)
 ب- فعلات فاعلاتن فعلات فاعلاتن

ج- مفعولٌ مفاعِلن مفاعیلن (مستفعلٌ فاعلاتٌ مستفعل)

د- مفعولٌ فاعلاتن مفعولٌ فاعلاتن (مستفعلن فعولن مستفعلن فعولن)

هـ - مفعولٌ مفاعیلٌ مفاعیلٌ فعولن (مستفعلٌ مستفعلٌ مستفعلٌ مستفعل)

ی- فاعلاتن فعلاتن فعلاتن فعَلن (با در نظر گرفتن اختیارات وزنی)

۳۳. گزینه ۱ درست است.

اختیارات وزنی:

۱ و ۲) آوردن فاعلاتن به جای فَعَلاتن در رکن اوّل هر دو مصراع

۳) بلند بودن هجای پایانی مصراع دوم

اختیارات زبانی:

۱) حذف همزه در هجای ششم مصراع اول

۲) تبدیل هجای کوتاه به بلند در هجای چهارم مصراع دوم

(وزن بیت: فَعَلاتن مفاعِلن فَعَلن)

۳۴. گزینه ۴ درست است.

بررسی گزینه‌ها:

۱) آوردن فاعلاتن به جای فعلاتن در رکن اول مصراع اول / بلند بودن هجای پایانی هر دو مصراع (۳ مورد)

۲) ابدال در رکن دوم مصراع دوم (به جای فعلاتن، مفعولن آمده است). (یک مورد)

۳) بلند بودن هجای پایانی مصراع اول / حذف همزه در هجای سوم مصراع دوم (۲ مورد)

۴) قلب در رکن سوم مصراع دوم (به جای مفتعلن، مفاعِلن آمده است). / بلند بودن هجای پایانی هر دو مصراع / تبدیل هجای

کوتاه به بلند در هجای یازدهم مصراع اول (۴ مورد)

۳۵. گزینه ۲ درست است.

بررسی وزن گزینه‌ها:

۱) فاعلاتن فاعلاتن فاعلاتن فاعلن (بحر رمل مَثْمَن محذوف) ۲) فعولن فعولن فعولن فعولن (بحر متقارب مَثْمَن سالم)

۳) مفاعیلن مفاعیلن فعولن (بحر هزج مسدّس محذوف) ۴) مستفعلن مستفعلن (بحر رجز مربع سالم)

۳۶. گزینه ۳ درست است.

بررسی قافیه ابیات:

۱) کلمات قافیه: بستم، رستم / م: حروف الحاقی / - ست: حروف قافیه (قاعدهٔ دوم)

۲) کلمات قافیه: گلستانم، فراوانم / م: حروف الحاقی / ان: حروف قافیه (قاعدهٔ دوم)

۳) کلمات قافیه: جدا، را (جدا است، را است) / ا: حرف قافیه (قاعدهٔ اول)

۴) کلمات قافیه: باد (به معنی هوا)، باد (به معنی باشد) / اد: حروف قافیه (قاعدهٔ دوم)

۳۷. گزینه ۱ درست است.

بررسی آرایه‌های بیت:

استعاره: محیط استعاره از جامعه تحت ستم / ایهام: ناخدا ایهام دارد: ۱- فرمانده کشتی ۲- بدون خدا / تشبیه: ناخدای

استبداد - خدای آزادی / تضاد: بین ناخدا - خدا و بین استبداد و آزادی / استعاره مکنیه: استبداد - آزادی جان‌بخشی شده‌اند

/ مراعات نظیر: محیط - طوفان‌زا - ناخدا (استبداد - آزادی - جنگ) / واج‌آرایی: واج‌آرایی (آ - د) / بیت فاقد آرایه‌های ایهام

تناسب - لفونشر - تناقض - مجاز و حسن تعلیل است.

۳۸. گزینه ۴ درست است.

بررسی گزینه‌ها:

۱) تلمیح: به داستان حضرت موسی (ع) و کوه طور / تضمین ندارد؛ زیرا عبارت عربی «یا ایّها الناصح»، آیه یا حدیث نیست،

بلکه یک عبارت معمولی عربی است.

۲) تشبیه: کمان‌ابرو (کسی که ابروانش مانند کمان است). / استعارهٔ مکنیه ندارد.

۳) مراعات نظیر: مستی، می‌گساران / ایهام ندارد؛ زیرا کلمه «عود» (به معنی: ۱- نوعی ساز ۲- نوعی چوب معطر) تنها به معنی «نوعی ساز» در بیت آمده است و معنی دوم آن، با کلمه «سوخت»، تناسب دارد.

۴) تلمیح: به داستان حضرت سلیمان(ع) / کنایه: با به دست بودن، سلیمانی شدن

۳۹. گزینه ۳ درست است.

بررسی آرایه‌های گزینه ۳:

استعاره مکنیه و کنایه: صبا، غالبه‌سایمی می‌کند و گل، جلوه‌گری / ایهام: «بو» در معنی رایحه و آرزو / تضاد: می‌روند، می‌آیند / تناسب: «بو، گل»، «زلف، رخ» / لفونشر مرتب: صبا به بوی زلف تو، به غالبه‌سایمی می‌رود و گل به بوی دیدن رُخت به جلوه‌گری می‌آید.

ردّ گزینه‌های دیگر:

۱) استعاره مکنیه و لفونشر ندارد. ۲) لفونشر ندارد. ۴) تضاد ندارد.

۴۰. گزینه ۲ درست است.

بررسی ابیات:

الف- تکرار کلمه «مشاطه، جدا»: واژه‌آرایی / شانه (اول، به معنی وسیله آرایش و مرتب کردن موها)، شانه (دوم، به معنی کتف): جناس تام

ب- تکرار کلمه «روان» چون هر دو به معنی «رونده و جاری» است: واژه‌آرایی / دل روان شد، جان از پی‌اش: استعاره مکنیه
ج- غریب (اول، به معنی عجیب) و غریب (دوم، به معنی بیگانه و ناآشنا): جناس تام / چون من در آن دیوار، هزاران غریب هست: تشبیه

د- بگوی، بشوی: جناس و سجع / دفتر فکر: تشبیه فشرده اضافی / دامن گوهر: استعاره مکنیه

۴۱. گزینه ۴ درست است.

بررسی ابیات:

۱) سیل اشک: اضافه تشبیهی (تشبیه فشرده اضافی)

۲) خونین‌دل بودن مانند لاله: تشبیه گسترده

۳) چمن حُسن، گلستان وصال: اضافه تشبیهی (تشبیه فشرده اضافی)

۴) این جهان را (مانند) باد تصور کن: تشبیه فشرده اسنادی (مانند تشبیه به کاررفته در بیت سؤال: مادر (مانند) ستاره صبح بود).

۴۲. گزینه ۱ درست است.

بررسی گزینه‌ها:

۱) غنچه خندان: استعاره مصرّحه از دهان معشوق / گل: استعاره مصرّحه از معشوق زیبارو

۲) چرخ، کمین‌کرده و نحس، کمان‌کشیده: تشخیص و استعاره مکنیه

۳) عقل، مفتون و عاشق‌شده: تشخیص و استعاره مکنیه

۴) در دولت: اضافه استعاری (استعاره مکنیه) (دولت و خوشبختی مانند خانه‌ای است که در آن را به روی من باز کردی).

۴۳. گزینه ۳ درست است.

بررسی عبارات:

الف- بست، رفت: سجع متوازی (اشتراک در وزن و حروف پایانی)

ب- بخفتی، افتی: سجع مطرّف (اشتراک در حروف پایانی)

ج- آغاز، ساز: سجع مطرّف (اشتراک در حروف پایانی)

د- باطل، ضایع: سجع متوازن (اشتراک در وزن)

۴۴. گزینه ۲ درست است.

بررسی ابیات:

الف- هشیاری، بیداری، سقایی: سجع متوازی / نهی: واژه‌آرایی یا تکرار

ب- دام عشق: تشبیه فشرده اضافی / باد (اول، به معنی هوا)، باد (دوم، به معنی باشد): جناس همسان (تام) / باد، بادا: جناس

ناقص (ناهمسان) / بر باد می‌رود: کنایه از نابود شدن

ج- قلب دل: تشبیه بلیغ یا اضافه تشبیهی / نقد روان: استعاره مصرحه از اشک / قلب: دو معنی دارد: ۱- سکه قلبی ۲- دل، که معنی دوم با «دیده» تناسب دارد.

د- تقابل سجع‌های متوازی (مهر / مهر - شور / سیر) و نیز سجع‌های متوازن (دل / لب - سر / جان) که سبب ایجاد موازنه شده است. رد گزینه‌های دیگر:

(۱) د، ترصیع ندارد. (۳) د، استعار مکنیه ندارد. (۴) الف، جناس تام ندارد. د، تشبیه فشرده اسنادی ندارد.

۴۵. گزینه ۴ درست است.

(۱) سلمان ساوجی، معاصر مولانا نیست.

(۲) قافیه‌های درونی بیت اول: رو، خو، جو (براساس قاعده اول) و قافیه‌های درونی بیت دوم: گرم، شرم، نرم (براساس قاعده دوم)

(۳) وزن ابیات (مفتعلن مفتعلن مفتعلن)، وزن متناوب یا دوری یا همسان دولختی است، اما در آن‌ها اختیار شاعری وزنی دیده نمی‌شود.

(۴) گرم، شرم، نرم: سجع متوازی و جناس ناهمسان / سلام گرم، سخنان نرم: حس آمیزی / آب شدن: کنایه از شرمندگی شدن / سنگ‌ها، آب شدند: استعاره مکنیه

۴۶. گزینه ۱ درست است.

بررسی گزینه‌ها:

(۱) اختیار وزنی: بلند بودن هجای پایانی در مصراع اول و دوم / اختیار زبانی: تبدیل هجای کوتاه به بلند در هجای هشتم مصراع

اول و هجای ششم مصراع دوم / حذف همزه در هجای دوم مصراع دوم

(۲) طبق صفحات ۱۰۰ و ۷۷ کتاب علوم و فنون ادبی ۳ درست است.

(۳) وزن عروضی این ابیات، (فعولن فعولن فعولن فعل) و مانند شاهنامه فردوسی است.

(۴) پژمرده‌ایم، نسپرده‌ایم: کلمات قافیه / -، ایم: حروف الحاقی / -، رد: حروف قافیه براساس قاعده دوم

۴۷. گزینه ۲ درست است.

همه گزینه‌ها درباره مفهوم نوین و امروزی آزادی (آزادی‌های سیاسی و اجتماعی) است؛ غیر از گزینه ۲ که درباره آزادی به مفهوم سنتی و گذشته (رهایی از تعلقات دنیوی مانند مال و جاه) است.

۴۸. گزینه ۴ درست است.

مفهوم مشترک بیت سؤال و گزینه ۴، پرهیز از امیدواری به بیگانگان برای آبادی مملکت است.

مفهوم گزینه ۱: بیگانه‌پرستان سبب ویرانی کشورند.

مفهوم گزینه ۲: اعتراض به حضور اجانب و بیگانگان در کشور

مفهوم گزینه ۳: ستم بیگانگان بر وطن

گروه مشاوره و برنامهریزی آکو

۴۹. گزینه ۱ درست است.

با خوانش درست و دقت در معنی و مفهوم ابیات، به راحتی می‌توان به گزینه درست رسید.

۵۰. گزینه ۳ درست است.

بررسی ابیات:

الف- تصویر فضا و جامه‌ای دل‌مرده و خفقان‌آور (رنگ خاموشی بر لب داشتن)

ب- تصویر احساس پوچی و بیهودگی (نگریستن باغبان با حسرت به گل‌های در گریز و نابودی)

ج- تصویر احساس پوچی و بیهودگی (شهرهای بر باد رفته و نابود شده و قصه‌های از یاد رفته)

د- تصویر فضای ناامیدی و یأس (شاعر امید سوخته)

علوم اجتماعی

۵۱. گزینه ۳ درست است.

موضوع جامعه‌شناسی انتقادی: کنش‌های اجتماعی و پیامدهای آن

روش جامعه‌شناسی انتقادی: تفسیری، انتقادی و تجویزی

هدف جامعه‌شناسی انتقادی: انتقاد از وضع موجود، تجویز وضع مطلوب و راه رسیدن به آن

نکته: کنش‌های آدمیان اعم است از کنش‌های اجتماعی است و به همین دلیل نمی‌تواند موضوع هیچ کدام از رویکردهای جامعه‌شناسی قرار

بگیرد که ذیل علوم اجتماعی هستند؛ زیرا علوم اجتماعی تنها به کنش‌های اجتماعی و پیامدهای آن می‌پردازد. جامعه‌شناسی ۳ (درس ۷)
۵۲. گزینه ۳ درست است.

فواید علوم انسانی و علوم اجتماعی:

- شناخت و فهم معانی کنش‌های آدمیان و پیامدهای آن
- شناسایی عواملی که بر زندگی انسان و کنش‌های او تأثیر دارند یا پیش‌بینی کنش‌ها و پیامدهای آن‌ها برای پیشگیری
- شناخت فضیلت، عدالت، سعادت و راه صحیح زندگی و داوری درباره کنش‌های خوب و بد انسان‌ها
- انتقاد از کنش‌های ناپسند و ظالمانه انسان‌ها
- رها کردن و آزادسازی انسان‌ها از ظلم‌ها و اسارت‌هایی که در اثر کنش‌های انسان‌ها پدید می‌آید.
- نشان دادن شیوه صحیح استفاده از علوم طبیعی و دانش‌های ابزاری جامعه‌شناسی ۳ (درس ۲)

۵۳. گزینه ۲ درست است.

قسمت اول: در فرآیند تکوین نظام نوین جهانی، مراحل چهارگانه زیر طی شد:

(۱) پیدایش قدرت‌های سیاسی سکولار

(۳) به خدمت گرفتن مبلغان مذهبی و سازمان‌های فراماسونری (۴) استعمار و ادغام جوامع در نظام نوین جهانی
 قسمت دوم: ماکس وبر از سلطه چنین نظامی که گویا هدفی جدا از انسان‌ها و نیازهای واقعی آن‌ها دارد، به قفس آهنین تعبیر می‌کند. جامعه‌شناسی ۲ (درس ۷) و جامعه‌شناسی ۳ (درس ۴)

۵۴. گزینه ۱ درست است.

در دوره پسامدرن، همه آنچه در دوره مدرن پدید آمده بود - از جمله سیاست همانندسازی هویت - مورد نقد قرار گرفت و به جای آن، هویت‌های خرد، محلی و فردی مورد تأکید و توجه قرار گرفت. در این دوره، تکثر، تنوع و حتی بی‌ثباتی و تغییرات مداوم هویت‌ها، مطلوب دانسته شد و هویت ملی و وحدت و ثبات و استمرار همراه با آن، نامطلوب پنداشته شد. اندیشمندان اجتماعی معتقدند که «سیاست هویت» متعلق به این دوره است که هویت‌ها موضوعی برای نزاع و درگیری می‌شوند. سیاست هویت، محصول دوران پسامدرن است و بر تفاوت‌ها و هویت‌های خاص و محلی تأکید می‌کند. جامعه‌شناسی ۳ (درس ۸)

۵۵. گزینه ۳ درست است.

عقل معانی مختلف و کاربردهای متفاوتی دارد و برای هر کدام از این معانی و کاربردها، اصطلاحات ویژه‌ای وجود دارد. گاهی عقل را در یک معنای عام به کار می‌برند که هرگونه تلاش ذهنی و فکری را شامل می‌شود که هم عالمان در دانش علمی از آن استفاده می‌کنند و هم عموم مردم در دانش عمومی از آن بهره می‌برند. در این معنا می‌توان از انواع عقل سخن گفت؛ از جمله موارد زیر:
 عقل ابزاری (تجربی): دانشمندان برای کسب دانش درباره پدیده‌های طبیعی و مادی (محسوس) از این عقل استفاده می‌کنند و همواره به آزمون‌های حسی و روش‌های تجربی پایبندند. اصل انقباض و انبساط فلزات در علوم طبیعی و عوامل مهاجرت در جمعیت‌شناسی و ... به کمک این عقل درک می‌شوند. جامعه‌شناسی تبیینی از عقل ابزاری برای پیش‌بینی و کنترل پدیده‌های اجتماعی استفاده می‌کند.

عقل تفسیری: برای فهم و تفسیر پدیده‌های معنادار مانند کنش انسان‌ها، گفتار و متن به کار می‌رود. برای مثال معنای برخاستن یک فرد در جمع، با کمک این عقل فهمیده می‌شود. جامعه‌شناسی تفسیری برای فهم دیگران و ارتباط با آنان یا معنابخشی و انسجام‌بخشی به زندگی اجتماعی از این عقل مدد می‌گیرد.

عقل انتقادی: عقلی است که برای ارزیابی و داوری درباره مناسبات و ارتباطات انسانی به کار می‌رود؛ مثلاً وضعیت ارزش‌های عدالت و آزادی را در روابط انسانی ارزیابی می‌کند. جامعه‌شناسی تفسیری به توصیف ارزش‌ها و هنجارهای اجتماعی بسنده می‌کند، ولی جامعه‌شناسی انتقادی از عقل ابزاری و عقل تفسیری عبور می‌کند و به دنبال عقلانیت دیگری می‌گردد که ظرفیت و توان داوری ارزشی و انتقادی داشته باشد و این ظرفیت و توان را در عقل انتقادی جست‌وجو می‌کند. جامعه‌شناسی ۳ (درس ۹)

۵۶. گزینه ۲ درست است.

قسمت اول: دولت‌های سکولار غربی در حمایت از مبلغان مسیحی انگیزه دینی نداشتند. آن‌ها همان‌گونه که در ابتدا برای حذف قدرت کلیسا و ایجاد سیاست سکولار، حرکت‌های پروتستانی را به خدمت گرفتند، در این مرحله، از تبلیغ مسیحیت برای گسترش جهانی قدرت خود استفاده کردند. آنان با تبلیغ مسیحیت، فرهنگ عمومی جوامع غیرغربی را دچار اختلال می‌کردند و از طریق سازمان‌های فراماسونری نیز بر نخبگان سیاسی آن جوامع تأثیر می‌گذاشتند.

قسمت دوم: این جامعه‌شناسان (نظریه‌پردازان کنش)، ویژگی‌های دیگر کنش، یعنی اراده و ارزش را مهم می‌دانند، ولی آن‌ها را برخاسته از آگاهی و تابع آن می‌بینند. همین نگاه، مسیر را برای عبور از جامعه‌شناسی تبیینی و روی آوردن به جامعه‌شناسی تفسیری هموار ساخت. جامعه‌شناسی ۲ (درس ۷) و جامعه‌شناسی ۳ (درس ۴)

۵۷. گزینه ۲ درست است.

- وقتی فردی درباره مسئله‌ای خاص می‌اندیشد، در محدوده فردی و ذهنی خود به سر می‌برد، ولی هنگامی که اندیشه خود را به صورت گفتار یا نوشتار بیان می‌کند یا براساس اندیشه و تصمیم خود با دیگران رفتار می‌کند، به محدوده اجتماعی و فرهنگی وارد می‌شود.
- گروهی جهان فرهنگی را مهم‌تر از جهان ذهنی و تکوینی می‌دانند. این گروه جهان ذهنی و فردی افراد را تابع فرهنگ می‌دانند و جهان تکوینی را نیز ماده خامی برای دخل و تصرف فرهنگ‌ها و جوامع مختلف می‌دانند. در این دیدگاه جهان ذهنی و جهان تکوینی اهمیت و استقلال خود را در برابر جهان فرهنگی از دست می‌دهند. (دیدگاه دوم)
- فرهنگی که از مرزهای جغرافیایی و قومی عبور می‌کند و در پهنه جهان گسترش می‌یابد، فرهنگ جهانی است.
- قبول تفاوت‌ها و احترام به آن‌ها در فرهنگ جهانی اهمیت بسیاری دارد. پذیرش این تفاوت‌ها در عین اینکه صلح جهانی را در برابر جنگ و خشونت پاس می‌دارد، انگیزه شناخت متقابل را فراهم می‌کند. جامعه‌شناسی ۲ (درس ۱ و ۲)

۵۸. گزینه ۳ درست است.

قسمت اول: منورالفرکان غرب‌گرا که در قدم‌های نخست از ضرورت اصلاحات در دولت‌های کشورهای اسلامی خود سخن می‌گفتند، در نهایت با حمایت کشورهای غربی، در جوامع خود حکومت‌های سکولار تشکیل دادند.
قسمت دوم: امروزه، جهانی شدن و توسعه ارتباطات، از سویی زمینه شکل‌گیری جهانی بدون مرز را فراهم کرده است که در آن، درهم آمیختن فرهنگ‌ها موجب می‌شود که فرهنگ‌ها دیگر کاملاً خالص و ثابت نباشند و هویت‌ها به شدت دستخوش تغییر شوند. جامعه‌شناسی ۲ (درس ۱۳) و جامعه‌شناسی ۳ (درس ۸)

۵۹. گزینه ۲ درست است.

- رقم خوردن تغییرات هویتی در درون یک جهان اجتماعی واحد: شکل‌گیری هویت اجتماعی افراد در چارچوب عقاید و ارزش‌های محوری
- پیدایش طبقه جدید: تحقق نظام‌های سوسیالیستی
- شکل‌گیری نظریه‌هایی ناظر به افول سکولاریسم: بیداری اسلامی
جامعه‌شناسی ۱ (درس ۱۰) و جامعه‌شناسی ۲ (درس ۹ و ۱۵)

۶۰. گزینه ۴ درست است.

- مهم‌ترین علت تداوم باورهای دینی و معنوی در زندگی انسان، نیاز فطری آدمی به حقایق قدسی و ماوراء طبیعی است. یک فرهنگ علاوه بر نیازهای جسمانی و دنیوی انسان، باید به نیازهای معنوی و قدسی او نیز پاسخ دهد. همان‌گونه که بی‌توجهی به ابعاد دنیوی، به بحران منجر می‌شود، غفلت از ابعاد معنوی، شکل دیگری از بحران را به دنبال می‌آورد.
- فرهنگ غرب با انکار حقایق قدسی، نه تنها به آرمان‌های انقلاب فرانسه نرسید، بلکه با اصالت بخشیدن به انسان دنیوی در قرن بیستم به پوچ‌گرایی، یأس و ناامیدی و مرگ آرمان‌ها و امیدها انجامید.
- غرب متجدد زمانی با جهان اسلام روبه‌رو شد که قدرت‌های سیاسی جهان اسلام، با وجود رعایت ظواهر اسلامی، استبدادهای قومی و قبیله‌ای بودند و عالمان دینی اغلب براساس ضرورت حفظ امنیت با آن‌ها تعامل می‌کردند. جامعه‌شناسی ۲ (درس ۱۲ و ۱۳)

۶۱. گزینه ۳ درست است.

هنگامی که جامعه جهانی عرصه حضور فعال فرهنگ‌های متفاوت باشد، نظام جهانی صحنه تعاملات، گفت‌وگوها یا برخوردهای فرهنگی و تمدنی خواهد بود و در این صورت، چالش‌ها نیز از نوع چالش‌های بین‌فرهنگی و تمدنی خواهد بود. زوال تدریجی قدرت کلیسا منجر به حاکمیت قدرت‌های منطقه‌ای فئودال‌ها و اربابان بزرگ (کنت‌ها و لردها) شد. کشورهای غربی برای تأمین منافع اقتصادی، نیازمند در هم شکستن مقاومت‌های فرهنگی اقوامی بودند که سلطه و نفوذ آن‌ها را تحمل نمی‌کردند. آن‌ها برای این منظور، در نخستین مراحل، از مبلغان مذهبی و سازمان‌های فراماسونری استفاده می‌کردند. انباشت ثروت، پدید آمدن شرکت‌های بزرگ چندملیتی و گسترش صنعت ارتباطات، از اهمیت مرزهای سیاسی کاست. جامعه‌شناسی ۲ (درس ۷ و ۸)

۶۲. گزینه ۲ درست است.

قسمت اول:

فعالیت اجتماعی - سیاسی	ویژگی	نمونه تاریخی
مقاومت منفی	همکاری با حاکم نامشروع در حد واجبات نظامیه	تدوین رساله‌های جهادیه
فعالیت رقابت‌آمیز اصلاحی	اصلاح رفتار حاکمان یا ساختار حکومت	جنبش تنباکو
انقلاب اجتماعی	تغییر ساختار سیاسی	جنبش عدالتخانه، انقلاب مشروطه

قسمت دوم: اما از درون رویکرد تفسیری، جریان دیگری نیز شکل می‌گیرد که چنین کارکردی را برای علوم اجتماعی ناممکن می‌شمارد و راه‌هایی انسان را نه از درون علم، که در بیرون علم جست‌وجو می‌کند و معتقد است خود علم با «درست و غلط دانستن» و «خوب و بد کردن امور» سلطه‌گری می‌کند؛ زیرا «خوب» را به‌معنای خوب بودن برخی افراد و گروه‌ها و «بد» را به‌معنای بد بودن برخی دیگر از آنان قلمداد می‌کند. جامعه‌شناسی ۲ (درس ۱۴) و جامعه‌شناسی ۳ (درس ۸)

۶۳. گزینه ۳ درست است.

قسمت اول: بخش‌های مختلف جهان اجتماعی، فرصت‌ها و محدودیت‌هایی دارند. فرصت‌ها و محدودیت‌ها به یکدیگر وابسته‌اند و هیچ‌کدام بدون دیگری محقق نمی‌شوند. به عبارت دقیق‌تر، فرصت‌ها و محدودیت‌ها، دو روی یک سکه‌اند.

قسمت دوم: جهان‌های اجتماعی که علم را به دانش تجربی محدود می‌کنند و عقل و وحی را به‌عنوان دو روش علمی، معتبر نمی‌دانند، نمی‌توانند از حق یا باطل بودن عقاید و آرمان‌ها سخن بگویند. جامعه‌شناسی ۱ (درس ۶ و ۷)

۶۴. گزینه ۲ درست است.

- تغییرات اساسی در جهان اجتماعی که جهان اجتماعی را به جهان اجتماعی دیگر تبدیل می‌کند را تحول فرهنگی می‌گویند.
- هنگامی که عقاید، آرمان‌ها و ارزش‌های سازنده هویت فرهنگی جهان اجتماعی مورد تردید قرار گیرند، تزلزل فرهنگی رخ می‌دهد.
- بحران هویت زمانی است که جهان اجتماعی توان حفظ و دفاع از عقاید و ارزش‌های اجتماعی را نداشته باشد.
- اگر جهان اجتماعی از پاسخگویی به نیازهای طبیعی، جسمانی یا فطری و معنوی انسان‌ها بازماند، جهان اجتماعی دچار مرگ شده است. جامعه‌شناسی ۱ (درس ۱)

۶۵. گزینه ۲ درست است.

در مقایسه پدیده‌ها با یکدیگر، شباهت‌ها و تفاوت‌های آن‌ها آشکار می‌شود.
عضویت اعضا در بدن موجودات زنده و نظم آن‌ها تکوینی است؛ یعنی براساس آگاهی و اراده اعضا به‌وجود نمی‌آید و به همین دلیل با اراده اعضا تغییر نمی‌کند.
عمیق‌ترین لایه جهان اجتماعی، عقاید کلانی است که بر ارزش‌های اجتماعی تأثیر می‌گذارد. جامعه‌شناسی ۱ (درس ۳ و ۴)

روان‌شناسی

۶۶. گزینه ۲ درست است.

موضوع فرضی ذکر شده در کتاب، برای بیان اهمیت ویژگی‌های روان‌شناختی در عملکرد انسان بیان شده است و نشان می‌دهد که برتری و پیشرفت برترین جراحان مغز و اعصاب دنیا فقط به دانش تخصصی‌شان مربوط نیست، بلکه ویژگی‌های روان‌شناختی مثل پشتکار، انگیزه و ... نیز نقش مهمی دارند. (درس ۱)

۶۷. گزینه ۱ درست است.

در دوره نوجوانی، «تفکر فرضی» شکل می‌گیرد؛ به این معنا که نوجوانان فرضیه‌سازی می‌کنند و در پیش‌بینی یک موقعیت، از «تفکر احتمال‌گرا» بهره می‌برند؛ درحالی‌که مبنای استدلال در دوره کودکی، واقعیت‌های ملموس و بیرونی است.
یکی از تفاوت‌های مهم دوره نوجوانی با دوره کودکی این است که نوجوانان به دنبال چگونگی تقویت حافظه خود هستند؛ به عبارت دیگر می‌خواهند چگونگی به حافظه سپردن اطلاعات را فراگیرند. به این نوع مهارت‌آموزی «فراحافظه» می‌گویند. (درس ۲)

۶۸. گزینه ۲ درست است.

عواملی همچون سن مادر، کیفیت تغذیه، فشار روانی، آلودگی محیط، حالت‌های هیجانی، آرامش به‌ویژه ارتباط معنوی با خدا و استفاده از دارو، بر چگونگی رشد قبل از تولد اثر دارد. تمامی این عوامل، جزو عوامل محیطی هستند؛ چون بیرون از جنین قرار دارند و بر محیطی که جنین در آن

پرورش می‌یابد، تأثیر می‌گذارد. (درس ۲)

۶۹. گزینه ۳ درست است.

الف) دریافت قوی‌تر برخی از اندام‌های حسی به دلیل از دست رفتن اندام‌های دیگر، به مفهوم «جبران حسی» مربوط است، نه به محرومیت حسی. در محرومیت حسی اندام‌ها سالم هستند، ولی هیچ محرک خارجی وجود ندارد که آن‌ها را تحریک کند.
ب) در خطاهای ادراکی آنچه حس می‌کنیم (واقعیت)، با آنچه ادراک یا تفسیر می‌کنیم، مطابقت ندارد. (در خطای شناختی به دلیل تعداد زیاد خطاهای ادراکی، باورهای غلط وارد نظام شناختی فرد شده است).
ج) وقتی محرک هدف وجود دارد، ولی فرد آن را دریافت یا اعلام نمی‌کند، محرک هدف را از دست داده است. (بودن یا نبودن محرک‌های انحرافی، تأثیری در این موضوع ندارد). (درس ۳)

۷۰. گزینه ۲ درست است.

منابع توجه تحت تأثیر سه عامل است: ۱) محرک‌های بیرونی (ویژگی‌های محرک مثل صدای بلند، متمایز بودن رنگ و ...): صدای بلند موتور ۲) اطلاعات موجود در حافظه (اطلاعاتی که در اثر شغل، رشته تحصیلی، خاطرات گذشته، مطالعات شخصی و ... در حافظه‌مان ذخیره شده است): اطلاعات مهسا در مورد نشانه‌های بیش‌فعالی ۳) سبک پردازش افراد و انتظارات آن‌ها (نوع نگاه ما و انتظاراتی که در هر موقعیت نسبت به دیگران و اشیا داریم): انتظار شیوا از قهر بودن دوستش. (درس ۳)

۷۱. گزینه ۱ درست است.

همه جفت واژه‌هایی که کنار هم قرار می‌گیرند، نشانه بیرونی دارند. اما جفت واژه‌هایی که ارتباط معنایی داشته باشند، نشانه درونی هم دارند. پس جفت واژه‌های «کودکان کار و بهزیستی» و «سواد و مدرسه» دارای نشانه‌های درونی و بیرونی هستند، اما جفت واژه «چکش و خودکار» که از نظر مفهومی با هم رابطه ندارند، فقط دارای نشانه بیرونی هستند. (درس ۴)

۷۲. گزینه ۳ درست است.

با توجه به نوع اطلاعات، حافظه به دو نوع معنایی و رویدادی تقسیم می‌شود. در حافظه معنایی، دانش عمومی ذخیره می‌شود و حافظه رویدادی دربرگیرنده تجربه مشخصی است که به یک زمان و مکان مشخص مربوط می‌شود.
حافظه معنایی و رویدادی نوعی از حافظه بلندمدت است؛ زیرا هر دو مربوط به بیش از چند دقیقه پیش هستند.
بازیابی طعم قرمه‌سبزی و بوی ادکلن پدرتان به حافظه بلندمدت و رویدادی مربوط می‌شود؛ زیرا تجربه مشخص شما است که در زمان و مکان خاصی آن را تجربه کرده‌اید. همچنین برای رمزگردانی این اطلاعات از رمزگردانی حسی استفاده کرده‌اید. یعنی آن‌ها را از طریق گیرنده‌های حسی چشایی و بویایی رمزگردانی کرده‌اید. (دقت کنید که در کتاب، اصطلاح رمزگردانی حسی به کار برده شده و به دو مورد از مهم‌ترین آن‌ها، یعنی رمزگردانی دیداری و شنیداری اشاره شده است، اما رمزگردانی چشایی و بویایی هم رمزگردانی حسی محسوب می‌شوند).
رمزگردانی معنایی غلط است؛ زیرا اطلاعات معنادار نشده‌اند. رمزگردانی کلی و جزئی در این مثال مطرح نیست؛ زیرا به خاطر سپردن خلاصه موضوع یا جزئیات موضوع وجود ندارد. (درس ۴)

۷۳. گزینه ۳ درست است.

یکی از هدف‌های مهم نظام تعلیم و تربیت، پرورش افرادی است که بتوانند بر مسائل و مشکلات خود در زندگی روزمره غلبه کنند. هدف از تمرین‌های مختلف آموزشی فقط دستیابی به راه‌حل آن مسئله نیست، بلکه هدف آن است که در اثر حل مسئله، به اصول و قوانینی دست یابیم که در موقعیت‌های دیگر هم قابل استفاده باشد.
بقیه گزینه‌ها ممکن است اتفاق بیفتند، ولی مربوط به اهداف آموزش و پرورش نیست. (درس ۵)

۷۴. گزینه ۲ درست است.

مسئله‌هایی که در علوم انسانی با آن‌ها مواجه هستیم، عمدتاً از نوع «بدتعریف‌شده» هستند؛ درحالی‌که مسئله‌های علوم دیگر این‌گونه نیستند. «حل معادله جبری دومجهولی» مسئله‌ای است که در آن موقعیت اولیه را به‌راحتی می‌توان تعیین کرد، فهرست اقدامات مشخصی در دسترس است، هدف را به‌راحتی می‌توان تعیین کرد و امکان تضمین دستیابی به هدف وجود دارد؛ درنتیجه از نوع «خوب‌تعریف‌شده» است؛ درحالی‌که «ایجاد حمایت‌های اجتماعی از افراد معتاد» این ویژگی‌ها را ندارد و جزو مسائل علوم انسانی است که «بدتعریف‌شده» محسوب می‌شود. (درس ۵)

۷۵. گزینه ۴ درست است.

برای چگونگی مقابله با دشمن، گزینه‌های زیادی پیش‌رو است؛ بنابراین یک تصمیم‌گیری پیچیده است. از طرفی چون این موضوع به حفظ کشور و جان بسیاری از انسان‌ها مربوط می‌شود، تصمیم‌گیری مهمی است و چون چندین فرمانده در رأس ارتش هر کشوری

هستند که با همفکری هم، استراتژی مقابله با دشمن را تعیین می کنند، یک تصمیم گیری گروهی است. (درس ۶)

۷۶. گزینه ۱ درست است.

در سبک تکانشی، فرد به صورت ناگهانی، باعجله و بدون محاسبه تصمیم می گیرد و دچار پشیمانی می شود؛ دعوای هنگام رانندگی در سبک وابسته، فرد به جای فکر کردن، از دیگران کورکورانه اطاعت می کند؛ تقلید در سبک صحبت کردن در سبک اجتنابی، فرد «کار امروز را به فردا می اندازد» و «دست دست می کند»: تنبلی در شروع درس خواندن (درس ۶)

۷۷. گزینه ۴ درست است.

حرکت در مسیر دستیابی به هدف، نوعی موفقیت تلقی می شود؛ در نتیجه، فرد تحت تأثیر موانع زودگذر و عواملی همچون خستگی قرار نمی گیرد. (درس ۷)

۷۸. گزینه ۴ درست است.

ادراک کارایی یعنی فرد باور دارد که کارایی لازم را دارد، از پس انجام کار برمی آید و دانش و مهارت لازم در انجام آن کار را در خود می یابد. ادراک کنترل و کارایی باید سازنده باشد، یعنی با شواهد محیطی هماهنگی لازم را داشته باشد؛ زیرا در صورت ناهماهنگی، نوعی ادراک کنترل و کارایی کاذب ایجاد می شود که مانع بروز رفتار می گردد. ادراک کارایی حسین که تصور می کند در رشته مهندسی قبول می شود، کاذب است؛ چون با شواهد محیطی (درصدهای پایین) هماهنگی ندارد. (درس ۷)

۷۹. گزینه ۲ درست است.

فشار روانی عبارت است از نیاز برای دوباره سازگار شدن با شرایط جدید زندگی. مقابله به معنای تلاش فرد برای از بین بردن فشار روانی و یا به حداقل رساندن و تحمل آن است. (درس ۸)

۸۰. گزینه ۴ درست است.

در مثال اول متغیر روان شناختی (اضطراب)، در اثر چاقی و پس از آن به وجود آمده است؛ بنابراین «پیامد روانی» بیماری جسمانی محسوب می شود. در مثال دوم متغیر روان شناختی (ناکامی های مکرر) باعث کمردردهای عصبی شده است؛ بنابراین «عامل روانی» بیماری جسمانی محسوب می شود. برای پاسخ دهی به این گونه سؤالات، ابتدا متغیر روان شناختی (اضطراب، افسردگی، فشار روانی، شرایط کاری پراسترس، روابط خانوادگی مشکلزا و ...) را شناسایی کنید. اگر این متغیر قبل از بیماری جسمانی وجود داشته است، «عامل روانی» بیماری جسمانی محسوب می شود و اگر این متغیر بعد از بیماری جسمانی به وجود آمده است، «پیامد روانی» بیماری جسمانی محسوب می شود. (درس ۸)

زبان عربی

۸۱. گزینه ۳ درست است.

خطاها به ترتیب:

(۱) نگویند (۲) آوردند / می گفتید (۴) انجامش (ص ۶ عربی دهم)

۸۲. گزینه ۱ درست است.

خطاها به ترتیب:

(۲) دشنامگوی حقیرش (۳) کسی است که / حتماً (۴) بخشنده اش (ص ۳۵ و ۱۱ عربی یازدهم - ص ۶۰ عربی دوازدهم)

۸۳. گزینه ۲ درست است.

خطاها به ترتیب:

(۱) مشورت بشود (۳) ترازو / مشورت کرد (۴) نفسه: خودش / علیکم: بر شما (ص ۷۷ عربی دوازدهم - ص ۲۶ و ۶۸ عربی یازدهم)

۸۴. گزینه ۴ درست است.

خطاها به ترتیب:

(۱) قطعاً (۲) سختی‌هایی (۳) همه / خوار می‌شود
(ص ۹ عربی دوازدهم - ص ۹۳ و ۸۶ عربی یازدهم)

۸۵. گزینه ۲ درست است.

رد گزینه‌ها:

(۱) روغن‌ها / به‌دست آورده می‌شود (۳) هم / به‌دست می‌آورند (۴) حشره‌کش‌ها / نگهداری کرد
(ص ۷۳ عربی دهم - ص ۴۶ عربی دوازدهم)

۸۶. گزینه ۱ درست است.

رد گزینه‌ها:

(۲) هذه السيارة: این ماشین (۳) نصلح: تعمیر می‌کنیم (۴) أصحاب: صاحبان
(ص ۶۸ و ۹۲ عربی دهم - ص ۸۹ عربی یازدهم)

۸۷. گزینه ۱ درست است.

ترجمه درست: خردمندترین مردم، تیزبین‌ترین آن‌ها در سرانجام (کارها) است (ص ۱۹ و ۲۸ و ۴۷ و ۶۸ عربی دوازدهم)

۸۸. گزینه ۳ درست است.

رد گزینه‌ها:

(۱) الحب مهدئا (۲) حبوبا مهدئه (۴) الحب المهدئ
(ص ۴۰ عربی دهم - ص ۵۱ عربی یازدهم)

ترجمه متن: گیاهان دارویی گیاهانی هستند که خواص درمانی برای بیماری‌های مختلف دارند و بیمار یا مبتلا به هر اختلالی یا برای التیام درد و احساس خستگی از آن استفاده می‌کنند. درمان گیاهی به هزاران سال پیش برمی‌گردد، اما همه بیماری‌ها را درمان نمی‌کند و بسیاری از آن‌ها، خطرات و عوارض جانبی دارند که مردم از آن‌ها اطلاعی ندارند؛ بنابراین توصیه می‌شود قبل از مصرف، با پزشک مشورت کنند. برخی از فرهنگ‌های باستانی درباره گیاهان و نحوه استفاده از آن‌ها نوشتند و سومری‌ها اولین افرادی بودند که فهرستی از این گیاهان را تهیه کردند.

۸۹. گزینه ۲ درست است.

گروه مشاوره ویر نامه ریزی آکو

قبل از استفاده از گیاهان دارویی باید با پزشک مشورت کنیم؛ زیرا

گزینه نادرست: این گیاهان، عاری از هر نوع مواد شیمیایی هستند که به سلامتی ما آسیب برساند.

رد گزینه‌ها:

(۱) مصرف بعضی از گیاهان سلامتی ما را تهدید می‌کند.

(۳) مردم همه گیاهان بی‌ضرر در درمان بیماری‌ها را نمی‌شناسند!

(۴) این گیاهان خواص درمانی برای همه بیماری‌های مختلف را ندارند.

۹۰. گزینه ۳ درست است.

مطابق با متن، اولین فهرستی که از گیاهان دارویی تهیه شد، نوشته سومریان بود.

ترجمه گزینه درست: فهرستی از گیاهان دارویی، قبل از تمدن سومر نوشته نشد.

رد گزینه‌ها:

(۱) اشخاص مبتلا به هر اختلالی می‌توانند بدون مشورت با پزشک از گیاهان دارویی بهره‌مند شوند.

(۲) برخی از فرهنگ‌های قدیمی درباره گیاهان سخن گفته‌اند؛ زیرا آن‌ها برای درمان همه بیماری‌ها مفیدند.

(۴) گیاهان هنگام احساس خستگی هیچ فایده‌ای ندارند.

۹۱. گزینه ۴ درست است.

انسان از دورانی که از سنگ برای ساختن ابزار استفاده می‌شد، دردهایش را با گیاهان دارویی التیام نمی‌بخشید.

این گزینه، نادرست است؛ زیرا در متن آمده: ... العصر الحجری ...

رد گزینه‌ها:

- (۱) تعداد کمی از گیاهان دارویی، هیچ خطر و عوارض جانبی ندارند!
- (۲) هزاران سال پیش انسان قادر بود از گیاهان دارویی به‌عنوان دارو استفاده کند.
- (۳) برای پیشگیری از ضررهای گیاهان دارویی، باید با پزشک مشورت کنیم.

۹۲. گزینه ۱ درست است.

رد سایر گزینه‌ها:

- (۲) الثقافات مضاف‌الیه است (۳) فعل مضارع قام، يقوم است (ماضی فعل یقیم، أقام است که در ص ۴ عربی یازدهم آمده است).
- (۴) فعل لازم است، نه متعدی.

۹۳. گزینه ۴ درست است.

رد سایر گزینه‌ها:

- (۱) الأعشاب با توجه به مفردش (عشب)، مذکر است. (۲) فاعل «یستفید»، مریض است، نه ضمیر «ها»
- (۳) استخدام دارای ۳ حرف زائد است. (ملاک فعل ماضی مفرد مذکر غائب است).

۹۴. گزینه ۱ درست است.

رد سایر گزینه‌ها:

- (۲) المتفرّجین ← المتفرّجین (۳) یومان ← یومان (۴) ترتفع ← ترتفع
- (ص ۹۶ و ۸۲ و ۶۹ و ۴۴ عربی یازدهم)

۹۵. گزینه ۱ درست است.

استعان: طلب المساعدة (ص ۲۸ و ۷۸ عربی دوازدهم)

۹۶. گزینه ۳ درست است.

این گزینه به پرگویی اشاره دارد و سایر گزینه‌ها با مفهوم جمله سؤال (هیچ چیزی شایسته‌تر از زبان نیست؛ برای زندانی کردن)، ارتباط دارند.
رد سایر گزینه‌ها:

- (۱) مؤمن باید خوب بگوید؛ وگرنه، سکوت کند. (۲) مسلمان کسی است که مردم از دست و زبانش در امان باشند.
- (۴) هرگاه خواستی صحبت کنی، قبل از صحبت فکر کن (ص ۶۷ عربی دوازدهم)

۹۷. گزینه ۲ درست است.

رد گزینه‌ها:

- (۱) خبر (۳) حال (۴) حال
- (درس‌های ۵ و ۶ عربی دهم - درس ۷ عربی یازدهم - درس ۲ عربی دوازدهم)

۹۸. گزینه ۴ درست است.

فعلی که معنایش با فاعل کامل شود، فعل لازم است. «ینبعث» فعل لازم است.
رد گزینه‌ها:

- (۱) زان: زینت داد (متعدی) (۲) صیر: گرداند (متعدی) (۳) یحاول: تلاش می‌کنند (متعدی)
- (ص ۲۹ عربی دهم)

۹۹. گزینه ۳ درست است.

تأکید روی فعل: مفعول مطلق تأکیدی

رد سایر گزینه‌ها:

- (۱) عباد: مفعول مطلق نوعی (۲) در این عبارت، مفعول مطلق نیست.
- (۴) اکرام: مفعول مطلق نوعی (ص ۶۰ عربی دوازدهم)

۱۰۰. گزینه ۲ درست است.

رد گزینه‌ها:

- (۱) کراسی (۳) سنه (۴) تمثال (ص ۱۵ عربی دهم)

تاریخ

۱۰۱. گزینه ۱ درست است.

اسکندر در سه نبرد (گرانیکوس، ایسوس و گوگمل) سپاه هخامنشی را شکست داد و پس از آن، شوش، یکی از پایتخت‌های هخامنشیان را تسخیر کرد. با وجود دلاوری و رشادت آریوبرزن، سردار شجاع ایرانی، سپاهیان مقدونی و یونانی به تخت جمشید رسیدند و مشهور است که به دستور اسکندر این شهر به آتش کشیده شد.

یکی از مهم‌ترین جنگ‌های اشکانیان و روم در زمان پادشاهی آرد دوم اتفاق افتاد. فرماندهی سپاه ایران را در جنگ حران، سردار بی‌باک و شجاع ایرانی، سورنا برعهده داشت که با اجرای فنون گوناگون جنگی به پیروزی بزرگی دست یافت. (تاریخ دهم درس‌های ۹ و ۱۰ ص ۸۸ و ۹۳)

۱۰۲. گزینه ۳ درست است.

مرحله اول (انتخاب موضوع): در این مرحله، هر پژوهش باید مسئله تازه‌ای را بررسی نماید.

مرحله سوم (شناسایی منابع): در این مرحله، مورخ بررسی می‌کند که آیا نویسندگان خود شاهد وقایع بوده‌اند یا فقط به نقل وقایع پرداخته‌اند و نیز تا چه اندازه در نقل رویدادها، دقت و صداقت داشته‌اند.

مرحله چهارم (گردآوری و تنظیم اطلاعات): در این مرحله، پژوهشگر اطلاعات مربوط به موضوع تحقیق را از منابع و اسناد استخراج می‌کند.

مرحله پنجم (تحلیل و تفسیر اطلاعات): در این مرحله، کار مورخان شباهت بسیاری به کار کارآگاهان پلیس دارد. (تاریخ دهم درس ۱ ص ۶ و ۷)

۱۰۳. گزینه ۱ درست است.

در زمان هرمز چهارم، اختلاف و نزاع سیاسی در دربار ساسانیان اوج گرفت و یکی از سرداران مشهور به نام بهرام چوبین، با پشتیبانی بزرگان، علیه پادشاه سر به شورش برداشت و او را از قدرت برکنار کرد و خود به جای او بر تخت پادشاهی نشست. (تاریخ دهم درس ۱۰ ص ۹۶)

۱۰۴. گزینه ۴ درست است.

دبیران نقش ممتاز و بسیار مهمی در تشکیلات اداری ساسانی داشتند. آن‌ها در مرکزی آموزشی به نام دبیرستان آموزش می‌دیدند. کار اصلی دبیران نگارش فرمان‌ها، نامه‌ها و اسناد و ثبت و ضبط آن‌ها بود، ولی کارهای دیگری مانند گردآوری و تألیف خدای‌نامک هم از وظایف ایشان بود. دبیران در بخش‌های مختلف تشکیلات اداری، مالیاتی، قضایی و نظامی کار می‌کردند و برخی از آنان با چند زبان و خط آشنا بودند. به رئیس دبیران و کاتبان، ایران دبیرید یا دبیران مهست می‌گفتند که از جمله صاحب‌منصبان عالی‌رتبه تشکیلات اداری ساسانی محسوب می‌شدند. (تاریخ دهم درس ۱۱ ص ۱۰۳)

۱۰۵. گزینه ۲ درست است.

عثمان بن عفان، خلیفه سوم روش متفاوتی نسبت به خلفای پیش از خود در پیش گرفت. او حکم بن ابی‌العاص را که پیامبر (ص) به طائف تبعید کرده بود، به مدینه بازگرداند. (تاریخ یازدهم درس ۵ ص ۴۵)

۱۰۶. گزینه ۴ درست است.

محمدباقر مجلسی (۱۰۳۷ - ۱۱۱۰ ق) صاحب دائرةالمعارف بزرگ حدیثی به نام بحارالانوار است. (تاریخ یازدهم درس ۱۴ ص ۱۵۱)

۱۰۷. گزینه ۳ درست است.

سرف‌ها در پایین‌ترین مرتبه اجتماعی نظام فئودالی قرار داشتند. سرف اجازه نداشت که ملک ارباب خود را ترک کند، اما در عین حال مانند برده نیز نبود که قابل خرید و فروش باشد. (تاریخ یازدهم درس ۱۵ ص ۱۶۵)

۱۰۸. گزینه ۴ درست است.

از مدارس معروف عصر صفوی در اصفهان می‌توان به مدرسه چهارباغ، مشهور به مدرسه مادر شاه و مدرسه شیخ لطف‌الله اشاره کرد. (تاریخ یازدهم درس ۱۳ ص ۱۴۹)

۱۰۹. گزینه ۱ درست است.

با تدوین و تصویب قانون اساسی، زمینه برای برگزاری انتخابات ریاست جمهوری و مجلس شورای اسلامی و تشکیل دولت دائمی فراهم آمد. (تاریخ دوازدهم درس ۱۱ ص ۱۴۰)

۱۱۰. گزینه ۲ درست است.

پس از پیروزی انقلاب اسلامی، دشمنان خارجی و در رأس آن‌ها آمریکا که نتوانسته بودند مانع استقرار و استحکام نظام جمهوری اسلامی شوند، صدام را به مقابله نظامی با ایران تشویق کردند. از این رو، صدام در ۳۱ شهریور ۱۳۵۹ دستور حمله به ایران را صادر کرد و در پی آن، ارتش بعثی عراق از زمین و هوا به میهن عزیز ما هجوم آورد و جنگ تحمیلی آغاز شد. در نتیجه مقاومت شجاعانه و دلاورانه نیروهای مسلح و مردم ایران، رؤیای صدام برای فتح سریع خوزستان و دیگر استان‌های مرزی ایران به باد رفت و نیروهای متجاوز فقط موفق به اشغال بخش‌هایی از مناطق مرزی، از جمله شهر خرمشهر، شدند پس از آنکه بنی‌صدر از مقام فرماندهی کل قوا ریاست جمهوری عزل شد و اوضاع سیاسی کشور ثبات و آرامش یافت، رزمندگان اسلام با شجاعت و صلابت، عزم خود را برای بیرون راندن دشمن متجاوز از خاک میهن عزیزمان جزم کردند. نخست، امام خمینی به‌عنوان فرمانده کل قوا، فرمان شکستن محاصره آبادان را صادر کردند و پس از آن رزمندگان ارتش، سپاه و بسیج در عملیاتی برق‌آسا، آبادان را از محاصره نیروهای متجاوز صدام نجات دادند. (تاریخ دوازدهم درس ۱۲ ص ۱۵۱ تا ۱۵۴)

۱۱۱. گزینه ۴ درست است.

طراحی کودتای ۲۸ مرداد حاصل توافق آمریکا و انگلیس بود. یک سال و اندی پس از کودتای ۲۸ مرداد، حکومت پهلوی با انگلستان و آمریکا درباره مسئله نفت به توافق رسید و به‌موجب قراردادی، تولید و فروش نفت ایران را به کنسرسیومی از شرکت‌های نفتی انگلیسی، آمریکایی، هلندی و فرانسوی واگذار کرد. براساس این قرارداد مقرر شد که کنسرسیوم به مدت ۲۵ سال نفت ایران را استخراج کند و به فروش برساند و نیمی از سود خالص را برای خود برداشته و نیم دیگر را به کشور ما بپردازد. (تاریخ دوازدهم درس ۹ ص ۱۲۴ و ۱۲۶)

۱۱۲. گزینه ۲ درست است.

در دوره نادرشاه افشار، شهر اصفهان بازسازی شد و در منطقه کلات که محل نگهداری خزاین نادر بود، بناهای باشکوهی مانند کاخ خورشید ساخته شد. کریم‌خان زند نیز علاقه زیادی به ساختن بناهای باشکوه داشت. ساخت مجموعه مسجد، بازار و حمام وکیل، ارگ کریمخان و بازسازی آرامگاه حافظ، سعدی و باغ دلگشا، گوشه‌ای از اقدامات عمرانی او در شیراز است. (تاریخ دوازدهم درس ۲ ص ۲۳ و ۲۴)

۱۱۳. گزینه ۲ درست است.

شروط نادر برای پذیرفتن سلطنت عبارت بودند از: ۱- موروثی شدن سلطنت در خاندان او ۲- حمایت نکردن بزرگان و رؤسای طوایف از خاندان صفوی ۳- حل اختلافات مذهبی با دولت عثمانی (تاریخ دوازدهم درس ۲ ص ۱۷)

جغرافیا

۱۱۴. گزینه ۱ درست است.

شکل ۲ صفحه ۳ جغرافیای دهم

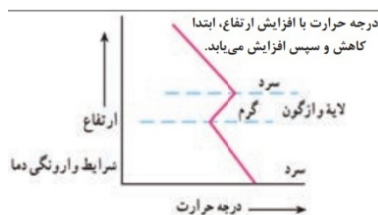
سوال «کجا؟» با رکن اساسی جغرافیا، یعنی مکان وقوع پدیده‌ها سروکار دارد. صفحه ۸ جغرافیای دهم

۱۱۵. گزینه ۲ درست است.

در ماه‌های سرد سال، هوای سرد و سنگین در مجاورت زمین ساکن است و لایه هوا گرمی در بالای آن قرار می‌گیرد و حرکات صعودی و جابه‌جایی هوا اتفاق نمی‌افتد و باعث افزایش آلودگی در شهرهای بزرگ نواحی صنعتی می‌شود. صفحه ۴۵ جغرافیای دهم

۱۱۶. گزینه ۴ درست است.

در سال ۱۳۹۵ طبق گزارش مرکز آمار ایران، منظور از شهر هریک از نقاط جغرافیایی است که دارای مصوبه هیئت دولت بوده و دارای شهرداری است. صفحه ۸۱ جغرافیای دهم



۱۱۷. گزینه ۴ درست است.

شکل الف: این نوع بارندگی بیشتر در محل جبهه‌ها به وجود می‌آید؛ جایی که توده‌های هوا با یکدیگر برخورد می‌کنند. (بارش جبهه‌ای یا سیکلونی)

شکل ب: در این نوع بارندگی، توده هوا از هوای مجاور خود گرم‌تر می‌شود و همراه با بالا رفتن، دمای آن پایین می‌آید و ابر تشکیل می‌شود و بارندگی صورت می‌گیرد. بارش‌های بهاری بیشتر از این نوع هستند. (بارندگی همرفتی)

شکل ج: در این نوع بارندگی، نواحی مرتفع و کوهستان‌ها با توجه به شکل و جهتی که دارند مانع آن می‌شوند که توده هوای مرطوب به‌طور افقی حرکت کند؛ در نتیجه توده هوا در امتداد دامنه کوه به طرف قله بالا می‌رود و هنگام صعود، دمای آن کاهش می‌یابد و دیگر نمی‌تواند رطوبت را در خود نگهدارد و این موضوع، موجب بارش می‌شود. (بارندگی کوهستانی یا ناهمواری) صفحه ۲۷ جغرافیای یازدهم

۱۱۸. گزینه ۴ درست است.

در طبقه‌بندی زیست‌بوم عوامل مختلفی در نظر گرفته می‌شود. وایتکر بوم‌شناس در طبقه‌بندی معروف خود به دو عامل بارش و دما توجه کرد. جاهای خالی تصویر، به ترتیب عبارت‌اند از: ساوان، جنگل‌های حاره‌ای و موسمی و جنگل‌های تایگا. شکل صفحه ۵۵ کتاب جغرافیای یازدهم

۱۱۹. گزینه ۳ درست است.

فعالیت‌های نوع سوم به فعالیت‌هایی گفته می‌شود که در فرآیند آن‌ها خدماتی به دیگران ارائه می‌شود؛ مانند حمل‌ونقل، بانکداری، امور پزشکی، درمانی، آموزشی، قضایی، خرید و فروش (خدمات). صفحه ۸۴ جغرافیای یازدهم
از دهه ۱۹۷۰ میلادی با انقلاب سبز و به کار بردن روش‌های علمی، بذرها اصلاح شده، کود و آفت‌کش‌های شیمیایی و ماشین‌آلات، برخی از کشورها موفق شدند تولید کشاورزی خود را چند برابر افزایش دهند که از جمله این کشورها می‌توان به فیلیپین و پاکستان اشاره کرد که در زمینه تولید برنج به خودکفایی رسیدند. صفحه ۸۸ جغرافیای یازدهم

۱۲۰. گزینه ۱ درست است.

از جمله کشورهای پیرامون در قاره آسیا، افریقا و امریکای لاتین می‌توان به کشورهای افغانستان، بنگلادش، مراکش، نامیبیا و پرو و نیکاراگوئه اشاره کرد. صفحه ۱۰۷ جغرافیای یازدهم
از جمله کشورهای نیمه‌پیرامون می‌توان به چین که در دو دهه اخیر خیز اقتصادی فوق‌العاده‌ای در جهان برداشته است و همچنین کره جنوبی و سنگاپور اشاره کرد. صفحه ۱۰۷ جغرافیای یازدهم
آسه‌آن، اتحادیه کشورهای جنوب شرقی آسیا است. صفحه ۱۰۸ (فعالیت) جغرافیای یازدهم

۱۲۱. گزینه ۲ درست است.

مرزهای تطبیقی با در نظر گرفتن شرایط فرهنگی و انسانی و زبانی و قومی تعیین می‌شود؛ مانند مرز بین هند و پاکستان که سعی شد با دقت، منطقه مسلمان‌نشین از هندوستان جدا شود. صفحه ۱۳۳ جغرافیای یازدهم.
مرزهای پیش‌تاز یا قبل از سکونت مرزهایی هستند که از زمان‌های قدیم در نواحی خالی از سکنه ترسیم شده است و بعدها هم مورد قبول کشورهای همسایه قرار گرفته‌اند؛ مانند کانادا و آلاسکا. صفحه ۱۳۲ جغرافیای یازدهم.
مرزهای غیرطبیعی در بخش‌هایی از زمین که امکان استفاده از پدیده‌های طبیعی برای تعیین خطوط مرزی وجود نداشته باشد، مورد استفاده قرار می‌گیرند و برای تعیین مرز، از مختصات جغرافیایی (مدارها و نصف‌النهارها) استفاده می‌شود؛ مانند مرز بین ایران و افغانستان و نیز آمریکا و کانادا. صفحه ۱۳۲ جغرافیای یازدهم

مکیندر بخش مرکزی ۳ قاره آسیا و اروپا و افریقا را منطقه محور یا قلب خشکی جهان می‌داند. این منطقه از نظر او شرق اروپا است که منبع بزرگ قدرت است و هر کس بر آن مسلط شود، می‌تواند بر کل دنیا مسلط شود. صفحه ۱۴۴ جغرافیای یازدهم.

۱۲۲. گزینه ۴ درست است.

حوزه نفوذ سکونتگاه‌ها به صورت $C < B < A$ است. هرچه رتبه سکونتگاه بالاتر باشد، وسعت حوزه آن نیز بیشتر است. بنابراین با توجه به سلسله‌مراتب سکونتگاه‌ها اروپایی، حوزه نفوذ سکونتگاه‌ها به صورت زیر است:

پایتخت < شهر منطقه‌ای < شهر متوسط < شهر کوچک < روستا < هاملت (صفحه ۷ جغرافیای دوازدهم)

۱۲۳. گزینه ۲ درست است.

$$۵ \text{ مترمربع} = \frac{۵۰۰۰ \text{ m}^2}{۱۰۰۰} \Rightarrow \frac{\text{مساحت (مترمربع)}}{\text{جمعیت (نفر)}} = \text{سرانه}$$

صفحه ۲۹ جغرافیای دوازدهم

مطالعه کاربری زمین به برنامه‌ریزان کمک می‌کند که محدودیت‌ها را بشناسند و به‌گونه‌ای برنامه‌ریزی کنند که از فضاهای شهری به‌طور مناسب و متعادل استفاده شود. صفحه ۲۹ جغرافیای دوازدهم

۱۲۴. گزینه ۳ درست است.

$$\text{طول مسیر قابل احداث A و B} = \frac{\text{طول مسیر مستقیم بین A و B}}{\text{طول مسیر مستقیم بین A و B}} \times \frac{100}{1} \Rightarrow \frac{42}{12} \times 100 = 350$$

صفحه ۶۰ جغرافیای دوازدهم

۱۲۵. گزینه ۱ درست است.

$$70 - 30 = 40$$

درجه ۱۰ و ساعت ۲ = $40 \div 15$

$$\begin{array}{c|c} 15 \text{ درجه} & 60 \text{ دقیقه} \\ \hline 10 & X \end{array} = X = \frac{10 \times 60}{15} = 40 \quad \text{اختلاف ساعت: } 2, 40'$$

در کابل ساعت ۱۲ و ۴۰ دقیقه است. $10 + 2, 40' = 12, 40'$

صفحه ۷۶ جغرافیای دوازدهم

فلسفه و منطق

۱۲۶. گزینه ۳ درست است.

در این گزینه، مرکبات تعریف شده است، ولی در سایر گزینه‌ها استدلال ارائه شده است. کتاب دهم، درس اول ص ۹

۱۲۷. گزینه ۲ درست است.

در سایر گزینه‌ها استدلال قیاسی وجود دارد و مقدمات ضرورتاً نتیجه را به‌دنبال دارد، ولی در این گزینه، استدلال تمثیلی به‌کار رفته است. کتاب دهم، درس پنجم ص ۴۲

۱۲۸. گزینه ۴ درست است.

اگر قضیه «بعضی غیر مربع‌ها، مثلث هستند» صادق باشد، عکس آن می‌شود «بعضی مثلث‌ها غیرمربع هستند» که آن هم صادق است و نقیض این عکس، می‌شود «هیچ مثلثی غیرمربع نیست» که کاذب خواهد بود. کتاب دهم، درس هفتم ص ۶۳ و ۶۷

۱۲۹. گزینه ۳ درست است.

در این گزینه حدوسط در مقدمه اول «در خانه» است و در مقدمه دوم، «خانه»؛ بنابراین این شرایط حدوسط رعایت نشده است. در سایر گزینه‌ها، شرایط حدوسط رعایت شده است. در گزینه ۲ شیر با اینکه مشترک لفظی است، اما در هر دو مقدمه به‌معنای نوعی حیوان به‌کار رفته و به یک معناست. در گزینه ۴ حرف «ز» به‌معنای «از دایره مصادیق» است و جزو معنای حدوسط نیست؛ پس حدوسط به‌تمامه تکرار شده است. کتاب دهم، درس هشتم ص ۷۴

۱۳۰. گزینه ۲ درست است.

این عبارت که «باید از دروغ و عهدشکنی دوری کرد» به علم اخلاق مربوط است، نه فلسفه اخلاق. این عبارت که «انسان علاوه بر جسم مادی صاحب یک روح غیرمادی نیز هست» به انسان‌شناسی فلسفی و یا فلسفه روانشناسی تعلق دارد. کتاب یازدهم، درس دوم ص ۱۴

۱۳۱. گزینه ۴ درست است.

توجه ویژه کانت به شناخت، سبب شد که شاخه معرفت‌شناسی فلسفه رشد بیشتری کند و فیلسوفان بیشتری به آن بپردازند. در گذشته برخی از مباحث معرفت‌شناسی در ضمن مباحث فلسفی طرح می‌شد، اما امروزه به‌علت طرح پرسش‌های جدی و جدید درباره معرفت و ظهور دیدگاه‌های گوناگون، این بخش از فلسفه به‌صورت شاخه مستقلی درآمده است. کتاب یازدهم، درس ششم ص ۴۶

۱۳۲. گزینه ۲ درست است.

یکی از مؤسسان پوزیتیویسم که از این اصطلاح برای اولین بار استفاده کرد، اوگوست کنت بود. کتاب یازدهم، درس هشتم ص ۶۵

۱۳۳. گزینه ۱ درست است.

از نظر دکارت و کانت انسان دارای دو بعد مادی و مجرد است و حقیقت انسان همان روح و نفس است. کانت معتقد بود که وجود نفس را نمی‌توان از طریق استدلال عقلی اثبات کرد؛ لذا او با استفاده از اخلاق و وظایف اخلاقی به اثبات بعد مجرد انسان پرداخت. کتاب یازدهم، درس نهم ص ۷۳

۱۳۴. گزینه ۴ درست است.

برخی فیلسوفان مسلمان و غربی اصل مغایرت وجود و ماهیت را مبنای استدلال‌های خود برای اثبات وجود خداوند قرار داده‌اند. کتاب دوازدهم، درس اول ص ۶

۱۳۵. گزینه ۱ درست است.

همگی مفاهیم این گزینه، جسم هستند. یعنی جسم از اجزای ذاتی آن‌ها است و در تعریف آن‌ها می‌آید و از آن‌ها غیرقابل انفکاک است، ولی شکل، شیرین، رنگ، مکعب و مربع جسم نیستند. کتاب دوازدهم، درس دوم ص ۹

۱۳۶. گزینه ۳ درست است.

اگر مفهومی را در نظر بگیریم و در عالم خارج مصداق آن موجود باشد، یا واجب‌الوجود بالذات است، یعنی در عالم خارج وجود دارد و وجوب وجود را از ناحیه ذات خود دارد و یا اینکه وجوب وجود خود را از ناحیه علت تامه خود دریافت کرده است، یعنی رابطه آن با محمول وجود، ضروری است (چون وجود دارد) و واجب‌الوجود بالغیر است. کتاب دوازدهم، درس دوم ص ۱۳

۱۳۷. گزینه ۳ درست است.

رابطه درجه حرارت صفر با منجمد شدن آب رابطه وجودبخشی یا رابطه علیت است. در سایر گزینه‌ها، رابطه وجودبخشی وجود ندارد. کتاب دوازدهم، درس سوم ص ۱۴

۱۳۸. گزینه ۱ درست است.

در عبارات سه گزینه دیگر، اتفاق به معنای رخ دادن حادثه پیش‌بینی نشده است و با اصل علیت و لوازم آن سازگار است، ولی در این عبارت، اتفاق به معنای انکار اصل ضرورت علی و معلولی است؛ یعنی با وجود اینکه تمام عوامل حرکت ماشین وجود دارد و مشکل و نقصی هم نیست، ولی ماشین حرکت نمی‌کند. کتاب دوازدهم، درس چهارم ص ۲۴

۱۳۹. گزینه ۲ درست است.

حاکمان و بزرگان جامعه یونان باستان به خدایان متعدد اعتقاد داشتند و اجازه نمی‌دادند کسی با اندیشه شرک‌آلودشان مخالفت کند و یا به خدایان توهین نماید. افلاطون‌شناسان، افلاطون را ابداع‌کننده خدانشناسی فلسفی می‌دانند. افلاطون با دقت فلسفی بیشتری درباره خدا صحبت کرد و سعی در اصلاح پندارها از خدا داشت و او توصیفی از نوعی هستی (خدا) ارائه می‌دهد که کاملاً با توصیف خدا در ادیان الهی مطابقت دارد. کتاب دوازدهم، درس پنجم ص ۳۱

۱۴۰. گزینه ۳ درست است.

بحث‌های فیلسوف، خواه مسلمان، خواه مسیحی و یا پیرو هر مسلک دیگر درباره خدا، تا وقتی فلسفی هستند که از روش فلسفه، یعنی استدلال عقلی استفاده کند و نتایج تفکر خود را به صورت استدلالی عرضه نماید. فیلسوف کسی نیست که دین و آیین نداشته باشد، بلکه کسی است که براساس قواعد فلسفی و استدلال عقلی نظرات خود را بیان کند و با قواعد فلسفی از عقیده خود دفاع نماید. کتاب دوازدهم، درس ششم ص ۴۱

۱۴۱. گزینه ۴ درست است.

از نظر ابن‌سینا همه موجودات چون موجود هستند، واجب‌الوجودند که یا واجب‌الوجود بالذات هستند یا واجب‌الوجود بالغیر. واجب‌الوجود بالغیر، وجوب و ضرورت وجود خود را از واجب‌الوجود بالذات دریافت می‌کند. کتاب دوازدهم، درس ششم ص ۴۴

۱۴۲. گزینه ۲ درست است.

از نظر اکثر فیلسوفان مسلمان، پذیرش هر اعتقاد و آیینی، نیازمند استدلال عقلی است. عقل بهترین ابزار برای تفکر در آیات و روایات است و ما به کمک عقل، در آیات قرآن می‌اندیشیم و با این تفکر و تدبر، به معارف قرآن پی می‌بریم. کتاب دوازدهم، درس هشتم ص ۵۹

۱۴۳. گزینه ۳ درست است.

از همان ابتدای ظهور اسلام و تشکیل جامعه اسلامی، حیات عقلی در جامعه اسلامی پایه‌گذاری شد و زمینه برای رشد فلسفه نیز آماده گردید که از آن جمله می‌توان به دعوت قرآن کریم به خردورزی و گسترش مباحث اعتقادی در میان مسلمانان و نهضت ترجمه متون اشاره کرد. بنابراین مسلمانان به‌زودی معارف پیشینیان را فراگرفتند و نیز دانش فلسفه را از فیلسوفان بزرگ یونان آموختند و با نقد و بررسی آرای حکیمان، نظام فلسفی نوینی را سامان بخشیدند که ضمن برخوردار بودن از آرای افلاطون و بیشتر ارسطو، دربردارنده اندیشه‌های جدیدی بود. کتاب دوازدهم، درس نهم ص ۷۳

۱۴۴. گزینه ۱ درست است.

قطب‌الدین رازی، یکی از پیروان اشراق می‌گوید: حکمت اشراق حکمتی است که اساس و بنیان آن اشراق است و اشراق نیز عبارت است از کشف و شهود. این حکمت از آن رو اشراقی خوانده می‌شود که از ظهور انوار عقلی و تابش آن‌ها بر نفس انسان‌های کامل به‌دست می‌آید. کتاب دوازدهم، درس دهم ص ۸۴

۱۴۵. گزینه ۱ درست است.

در این سفر، سالک به‌سوی خلق بازمی‌گردد؛ درحالی‌که به حق توجه دارد و همه چیز را مظهر و جلوه او می‌یابد. ملاصدرا نیز بخش سوم کتاب خود را به افعال خداوند و ربوبیت و حکمت الهی اختصاص داده است. کتاب دوازدهم، درس یازدهم ص ۹۰

اقتصاد

۱۴۶. گزینه ۳ درست است.

الف) کسی که می‌خواهد کارآفرین باشد، باید مهارت‌های ابتکار عمل را داشته باشد تا بتواند با جمع کردن عوامل مختلف در کنار هم، کالا و خدمتی را تولید کند. (صفحه ۵)
 ب) «هزینه‌های تولید» در واقع همان پول‌هایی هستند که برای خرید یا اجاره عوامل تولید توسط تولیدکنندگان به صاحبان آن‌ها پرداخت می‌شود. (صفحه ۸)
 ج) درآمد دولت از محل فروش دارایی‌های تجدیدنپذیر مثل نفت و گاز، ناپایدار است. به‌علاوه درآمدهایی که از طریق ایجاد بدهی تأمین می‌کند، یعنی از مردم قرض می‌گیرد یا آن‌ها را در طرح‌های عمرانی خود شریک می‌کند نیز ناپایدار است. (صفحات ۶۴ و ۶۵)
 (فصل اول، درس اول - نقش کارآفرینان - هزینه‌های تولید؛ درآمد و سود - فصل دوم، درس ششم - سایر درآمدهای دولت)

۱۴۷. گزینه ۱ درست است.

با توجه به نمودارهای عرضه و تقاضای نیروی کار، در نقطه A شاهد مازاد تقاضای نیروی کار هستیم. در واقع به‌دلیل سطح دستمزد پایین، تعداد کمی از افراد، حاضر به کار کردن هستند؛ در صورتی‌که ظرفیت بازار بیشتر است. در نقطه C شاهد تعادل در بازار نیروی کار و برابری عرضه و تقاضای نیروی کار هستیم. در نقطه B که بالای سطح تعادل قرار گرفته است، مازاد عرضه نیروی کار دیده می‌شود. در واقع با این سطح دستمزد بالا، کارفرما حاضر به استخدام نیروی کار نیست. (صفحات ۸۶ و ۸۷) (فصل سوم، درس هشتم - بازار نیروی کار)

۱۴۸. گزینه ۲ درست است.

الف) عبارات مربوط به گزینه‌های (۱) و (۳) در ارتباط با مفهوم هزینه‌های دررفته نادرست هستند. گزاره گزینه (۱) نادرست است؛ زیرا کل هزینه دررفته، به‌دلیل غیرقابل بازگشت بودن، مهم نیستند و نه فقط بخش غیرمؤثر آن. گزینه (۳) نیز نادرست است؛ زیرا ارزش بهترین گزینه بعدی که در انتخاب، از دست می‌رود به هزینه فرصت اشاره دارد. (صفحه ۲۹)
 ب) مرز امکانات تولید به ما اجازه می‌دهد تا هزینه فرصت یک کشور یا شرکت را زمانی‌که بیش از یک کالا تولید می‌کنند، مجسم کنیم. (صفحه ۳۹)

ج) عبارت گزینه (۲) از پیامدهای رفتار افرادی که از راه‌های حرام کسب درآمد می‌کنند، نیست؛ زیرا اگر کسی بخواهد با آن‌ها وارد رقابت اقتصادی شود، با انواع شگردها او را از پای درمی‌آورند (و نه اینکه رقابت را گسترش دهند) و سود خود را حفظ می‌کنند. (صفحه ۹)
 (فصل اول، درس اول، کسب درآمد حلال - درس سوم - اصل چهارم: هزینه‌های دررفته را فراموش کنید - درس چهارم - هزینه فرصت اجتماع)

۱۴۹. گزینه ۴ درست است.

الف) نادرست است؛ زیرا خودکفایی کامل اقتصادی در بخش اقتصادی قانون اساسی ذکر نشده است. (صفحه ۱۱۰)
 ب) نادرست است؛ زیرا کاهش استخدام نیروی کار و یا اخراج آن‌ها در دوران رکود که منجر به بروز بیکاری می‌شود، بیکاری

«دوره‌ای» است، نه بیکاری ساختاری. (صفحه ۸۷)

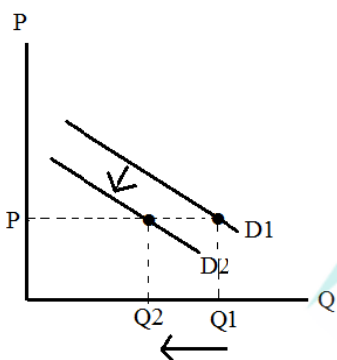
(ج) درست است. (صفحه ۶۵)

(د) درست است. (صفحه ۱۰۱)

(ه) نادرست است؛ زیرا مهم‌ترین دلیل اندازه‌گیری «تولید ناخالص داخلی»، نظارت بر تغییرات تولید در طول زمان است. (صفحه ۱۲۱)
(فصل دوم، درس ششم - جایگاه دولت در جریان چرخشی درآمد - فصل سوم، درس هشتم - انواع بیکاری - درس نهم - چگونه نرخ تورم را محاسبه می‌کنند؟ - درس دهم - مسیر تاریخی اقتصاد ایران - درس یازدهم - تولید ناخالص اسمی و واقعی)
۱۵۰. گزینه ۳ درست است.

یک کشور در صورتی می‌تواند به وضعیت استقلال و استحکام اقتصادی نزدیک شود که: ۱- راه‌های تأمین کالاهای وارداتی یا بازارهای فروش کالاهای صادراتی خود را گوناگون کند. ۲- از وضعیت تک‌محصولی فاصله بگیرد. ۳- با خلق مزیت‌های جدید اقتصادی امکان تأمین برخی نیازهای مهم و اساسی را در داخل کشور فراهم کند. (صفحه ۷۶) (فصل دوم، درس هفتم - جنگ‌های تجاری و تحریم‌های اقتصادی)
۱۵۱. گزینه ۴ درست است.

(الف) زمانی که منحنی تقاضا به سمت چپ و پایین انتقال می‌یابد، به این معنی است که تقاضا به دلیل تغییر عواملی به جز قیمت کالا، تغییر کرده است؛ بنابراین در این شرایط، با توجه به نمودار زیر، خریداران در همان سطح قیمت، از کالای مورد نظر کمتر خریداری کرده‌اند. (صفحات ۵۰ و ۵۱)



(ب) دولت با تعریف و اجرای حقوق مالکیت، امنیت خرید و فروش و مبادلات را بهبود می‌بخشد. (صفحه ۵۸)
(ج) در اقتصاد ایران، بی‌ثباتی در قیمت‌ها، بر بی‌ثباتی بازار نیروی کار و فعالیت‌های اقتصادی اثر منفی قابل توجهی گذاشته و خود یکی از عوامل مهم رکود و بیکاری به‌شمار می‌رود. (صفحه ۹۰)
(فصل دوم، درس پنجم - خریداران یا تقاضاکنندگان و فرآیند تصمیم‌گیری آن‌ها - سایر عوامل - درس ششم - بهبود عملکرد بازار - فصل سوم، درس هشتم - دولت و مسئله بیکاری و فقر)
۱۵۲. گزینه ۱ درست است.

(الف) برای محاسبه دهک‌های هفتم و نهم از اطلاعات جدول استفاده می‌کنیم:

$$۱۱ = ۱ - ۶ \times ۲ = ۱ - ۱۲ = -۱۱ \text{ دهک سوم} \times ۲$$

$$۱۵/۵ = ۵/۵ + \text{دهک ششم} + \text{دهک دوم} = ۵/۵ + ۰ + \text{دهک ششم} + \text{دهک دوم} = \text{دهک نهم}$$

دهک اول باید اعداد کمتر از ۵/۵ باشد، در نتیجه مقادیر ۴ و ۵ هر دو درست هستند، ولی با توجه به مقدار سهم دهک هفتم، گزینه (۴) حذف می‌شود.

(ب) شاخص نسبت دهک دهم به دهک اول، وضعیت توزیع درآمد در کشورها را نشان می‌دهد؛ بنابراین داریم:

$$\text{شاخص وضعیت توزیع درآمد} = \frac{\text{دهک دهم}}{\text{دهک اول}}$$

$$\text{A شاخص وضعیت توزیع درآمد} = \frac{۲۰}{۵} = ۴$$

$$\text{B شاخص وضعیت تولید درآمد} = \frac{۲۲}{۴} = ۵/۵$$

(ج) برای مقایسه وضعیت توزیع درآمد بین کشورها، کشوری که نسبت دهک دهم به اول آن بزرگ‌تر باشد، توزیع درآمدش

نامناسب‌تر است و در نتیجه کشور B وضعیت نامناسب‌تری دارد. (صفحه ۱۲۳) (فصل سوم، درس یازدهم - شاخص دهک‌ها)
۱۵۳. گزینه ۲ درست است.

گاهی دولت‌ها برای حمایت از صنایع داخلی خود و کاهش وابستگی اقتصادی به سایر کشورها، تعرفه‌های گوناگونی بر واردات برخی کالاها وضع می‌کنند و گاهی در جهت گسترش روابط اقتصادی‌شان با کشورهایی که دیدگاه‌های نزدیک سیاسی با یکدیگر دارند، پیمان تجاری وضع می‌کنند و تعرفه‌ها را کاهش می‌دهند. (صفحه ۷۴) (فصل دوم، درس هفتم - دولت‌ها و تجارت بین‌الملل)
۱۵۴. گزینه ۴ درست است.

الف) زمانی که اقتصاد کشور دچار تورم است، بانک مرکزی برای پیشگیری از افزایش قیمت‌ها، سیاست کاهش حجم نقدینگی را به کار می‌گیرد و سیاست پولی انقباضی را به کمک سیاست بازار باز (فروش اوراق مشارکت)، اجرا می‌کند. (صفحه ۱۰۳)
 ب) اقتصاددانان به ما می‌گویند که شاخص‌های مربوط به رشد اقتصادی و تولید به‌تنهایی نمی‌تواند نشان‌دهنده پیشرفت اقتصادی باشد، بلکه پیشرفت اقتصادی ابعاد دیگری هم دارد. بنابراین رشد تولید و درآمد الزاماً منجر به توزیع عادلانه و مناسب آن، نمی‌شود. برای توضیح این شرایط، اقتصاددانان از مثال کیک استفاده می‌کنند. (صفحه ۱۲۳)
 ج) «خوشبینی زیاد درباره درآمد آینده»، «پس‌انداز کمتر برای نیازهای آتی» و نیز «سرمایه‌گذاری در زمینه‌های پرخطر بدون آمادگی لازم» از جمله موارد اشتباه «اعتمادبه‌نفس بیش‌ازحد یا خودرأی بودن» است. (صفحه ۳۲)
 (فصل اول، درس سوم - چرا برخی مردم تصمیمات غیرمنطقی می‌گیرند؟ - فصل سوم، درس نهم - علل تورم و نقش دولت - درس یازدهم - شاخص‌های دیگر اندازه‌گیری پیشرفت اقتصادی)
۱۵۵. گزینه ۳ درست است.

الف) برای محاسبه تولید ناخالص داخلی، مجموع ارزش پولی کلیه کالاها و خدمات نهایی تولیدشده در داخل مرزهای جغرافیایی یک کشور، در طول یک سال، محاسبه می‌شود؛ بنابراین داریم؛
 ارزش تولید خارجیان مقیم کشور + ارزش ماشین‌آلات + ارزش خدمات + ارزش مواد غذایی + ارزش پوشاک = **G.D.P** : تولید ناخالص داخلی

$$G.D.P = 500,000,000 + \frac{1}{3} \times 300,000,000 + 200 \times 10,000,000 + \frac{1}{2} \times 2,000,000,000$$

$$G.D.P = 3,600,000,000 \text{ ریال}$$

$$\text{ب) درآمد ملی} : \frac{3,600,000,000}{60,000,000} = 60$$

(صفحات ۱۱۹ و ۱۲۰) (فصل سوم، درس یازدهم - چگونه رشد اقتصادی (تولید ناخالص داخلی) را اندازه‌گیری کنیم؟)

۱۵۶. گزینه ۱ درست است.

الف) سطح قیمت ۱۲۵۰ تومان، بالاتر از سطح قیمت تعادلی است؛ به همین دلیل بازار با شرایط کمبود تقاضا و مازاد عرضه مواجه است. برای محاسبه میزان عدم تعادل، کافی است مازاد عرضه نسبت به تقاضا محاسبه شود:

$$\text{کیلو } 100 - 20 = 80 : \text{ مازاد عرضه (کمبود تقاضا)}$$

(صفحه ۵۳)

ب) به دلیل اینکه قیمت ۲۵۰ تومان، از سطح قیمت تعادلی پایین‌تر است، شاهد مازاد تقاضا یا کمبود عرضه هستیم. در چنین شرایطی با افزایش قیمت‌ها، بازار به سمت تعادل حرکت می‌کند.

ج) در قیمت ۱۰۰۰ تومان، بازار در وضعیت مازاد عرضه و کمبود تقاضا قرار دارد. در نتیجه میزان درآمد تولیدکننده براساس میزان تقاضا در بازار تعیین می‌شود و بنابراین، میزان حداکثر درآمد تولیدکننده براساس رابطه زیر، ۴۰,۰۰۰ تومان است:

$$\text{تومان } 1000 \times 40 = 40,000 : \text{ درآمد تولیدکننده}$$

(فصل دوم، درس پنجم - تعادل در بازار)

۱۵۷. گزینه ۲ درست است.

تمامی گزاره‌ها به‌استثنای گزینه (۲) نادرست هستند.

گزینه (۱) نادرست است؛ زیرا ایجاد رشد اقتصادی (و نه کارایی) منجر به جابه‌جایی مرز امکانات به سمت بالا می‌شود. (صفحه ۱۱۸)

گزینه (۳) نادرست است؛ زیرا اگر یک کشور یا شرکت، هر فرصتی را برای استفاده بهتر از منابع تولید به کار بگیرد، در صورتی که وضع دیگران بدتر نشود (یا بهتر شود)، اقتصاد آن کشور یا شرکت، کارا است. (صفحه ۴۰)

گزینه (۴) نادرست است؛ زیرا در نقاط زیر مرز امکانات تولید، حداقل بیشتر از یک کالا (و نه یک واحد از یک کالا) می توان تولید کرد؛ بدون اینکه کالاهای دیگر را حذف کرد. (صفحه ۴۱)

(فصل اول، درس چهارم - کارایی و ناکارایی - فصل سوم، درس یازدهم - بررسی رشد با الگوی مرز امکانات تولید)

۱۵۸. گزینه ۴ درست است.

انتخاب برخی فلزات مانند طلا و نقره به عنوان پول، موجب گسترش تجارت در داخل کشورها و بین ملت ها شد و فعالیت های از قبیل دریانوردی و حمل و نقل را رونق بخشید. (صفحه ۹۴)

زندگی عموم انسان ها در جوامع شهری به سبب تخصص گرایی و تولید براساس مزیت، اقتصادی تک محصولی است. (صفحه ۷۶)

(فصل دوم، درس هفتم - جنگ های تجاری و تحریم های اقتصادی - فصل سوم، درس نهم - پول چیست؟)

۱۵۹. گزینه ۳ درست است.

با توجه به گزاره موجود، کشور B در تولید گندم و کشور C در تولید برنج مزیت مطلق دارند و بر این اساس با هم وارد رابطه تجاری می شوند؛ یعنی کشور B گندم را در داخل تولید و برنج را از کشور C وارد می کند. (صفحات ۷۱ و ۷۲)

اگر اصل مزیت های نسب و مطلق رعایت نشود، اولاً منابع و سرمایه ها به نحو ممکن استفاده نمی شوند که به نوعی هدررفت آن ها محسوب می شود. ثانیاً تولید محصولات کمتر و بی کیفیت تر، رفاه جامعه را کاهش می دهد. (صفحه ۷۲)

(فصل دوم، درس هفتم - اصل مزیت مطلق و نسبی در تجارت)

۱۶۰. گزینه ۳ درست است.

- یکی از شاخص های رایج جهانی برای اندازه گیری پیشرفت های اقتصادی کشورهای گوناگون، شاخص های «توسعه انسانی» است. (صفحه ۱۲۵)

- شاخص «دهک ها» برای نشان دادن پیشرفت هایی در زمینه عدالت اقتصادی مورد استفاده قرار می گیرد. (صفحه ۱۲۳)

- اقتصاددانان برای اندازه گیری رشد اقتصادی، از «رشد تولید ناخالص داخلی» استفاده می کنند. (صفحه ۱۱۹)

(فصل سوم، درس یازدهم - چگونه رشد اقتصادی را اندازه گیری کنیم؟ تولید ناخالص داخلی - شاخص دهک ها - شاخص توسعه انسانی)

گروه مشاوره و برنامهریزی آکو



تشریحی برگزاری آزمایسی امتحانات نهایی دروس عمومی پایه دوازدهم



آخرین آزمون تشریحی قبل از امتحانات نهایی کسوری

دسترسی به سؤالات و پاسخ‌های تشریحی سه نوبت آزمون گذشته به صورت رایگان

sanjesheducationgroup

sanjeshserv

۰۲۱-۴۲۹۶۶
داوطلب صدای

ثبت نام گروهی دبیرستان‌ها ۰۲۱-۸۸۸ ۴۴ ۷۹۱-۳

همین حالا ثبت نام کنید www.sanjeshserv.ir