



آزمون ۱۳ از ۱۴



اگر دانشگاه اصلاح شود مملکت اصلاح می‌شود.
امام خمینی (ره)

شرکت تعاونی خدمات آموزشی کارکنان
سازمان سنجش آموزش کشور

**پاسخ تشریحی آزمون آزمایشی
سنجش دوازدهم - جامع نوبت سوم
(۱۴۰۲/۰۳/۰۵)**

علوم انسانی (دوازدهم)

کارنامه آزمون، عصر روز برگزاری آن از طریق سایت اینترنتی زیر قابل مشاهده می‌باشد:

www.sanjeshserv.ir

مدیران، مشاوران و دبیران محترم دبیرستان‌ها و مراکز آموزشی

به منظور فراهم نمودن زمینه ارتباط مستقیم مدیران، مشاوران و دبیران محترم دبیرستان‌ها و مراکز آموزشی همکار در امر آزمون‌های آزمایشی سنجش و بهره‌مندی از نظرات ارزشمند شما عزیزان در خصوص این آزمون‌ها، آدرس پست الکترونیکی test@sanjeshserv.com معرفی می‌گردد. از شما عزیزان دعوت می‌شود، دیدگاه‌های ارزشمند خود را از طریق آدرس فوق با مدیر تولیدات علمی و آموزشی این مجموعه در میان بگذارید.



کانال تلگرام آزمون‌های آزمایشی سنجش @sanjesheducationgroup

ریاضی

۱. گزینه ۲ درست است.

شرط آنکه یک معادله درجه دوم، دارای دو جواب حقیقی و متمایز باشد، آن است که $\Delta > 0$ باشد.

$$\Delta = b^2 - 4ac = (-m)^2 - 4(4)(-4) > 0$$

$$\rightarrow m^2 + 64 > 0$$

نامعادله فوق به‌ازای هر مقدار m ، همواره برقرار است؛ زیرا همواره مثبت است.

۲. گزینه ۱ درست است.

فرض کنیم جواب‌های معادله، X_1 و X_2 باشد؛ بنابراین $X_1 - X_2 = 0$ یعنی $X_1 = X_2$ است. پس معادله درجه دوم $kx^2 - 4x + 2 = 0$ دارای جواب مضاعف است و بنابراین $\Delta = 0$

$$\Delta = (-4)^2 - 4(k)(2) = 0 \rightarrow 16 - 8k = 0 \rightarrow k = 2$$

پس معادله به‌صورت $2x^2 - 4x + 2 = 0$ است. حال چون معادله دارای جواب مضاعف است، در نتیجه جواب برابر است با:

$$x_1 = x_2 = \frac{-b}{2a} = -\frac{-4}{2 \times 2} = 1$$

۳. گزینه ۴ درست است.

$$\begin{cases} x = -2 \rightarrow f(-2) = (-2)^2 + 2 = 6 \\ x = -1 \rightarrow f(-1) = (-1)^2 + 2 = 3 \\ x = 0 \rightarrow f(0) = 0^2 + 2 = 2 \\ x = 1 \rightarrow f(1) = 1^2 + 2 = 3 \end{cases}$$

پس کوچک‌ترین عضو برد تابع f برابر ۲ است.

۴. گزینه ۲ درست است.

کمترین مقدار تابع درجه دوم $(a > 0) y = ax^2 + bx + c$ ، برابر $y = \frac{-\Delta}{4a}$ است.

$$y = mx^2 - 2x + 1$$

$$\rightarrow y = \frac{-\Delta}{4a} = -\frac{b^2 - 4ac}{4a} = -\frac{(-2)^2 - 4m}{4m} = \frac{4m - 4}{4m} = 2$$

$$\rightarrow 4m - 4 = 8m \rightarrow -4 = 4m \rightarrow m = -1$$

۵. گزینه ۳ درست است.

چهار عدد زوج متوالی را X و $X+2$ و $X+4$ و $X+6$ در نظر می‌گیریم؛ داریم:

$$X + (X+2) + (X+4) + (X+6) = 28 \rightarrow 4X = 16 \rightarrow X = 4$$

بنابراین، اعداد عبارت‌اند از: ۴ و ۶ و ۸ و ۱۰. پس داریم:

$$\text{میانگین} = \frac{4+6+8+10}{4} = \frac{28}{4} = 7$$

$$\text{چارک اول} = \frac{4+6}{2} = 5$$

$$\rightarrow \text{مجموع میانگین و چارک اول} = 7 + 5 = 12$$

۶. گزینه ۱ درست است.

- الف) $(P \Rightarrow q) \equiv (q \Rightarrow P)$ ×
 ب) $(P \wedge \sim q) \equiv (\sim P \wedge q)$ ×
 پ) $\sim (P \wedge q) \equiv (\sim P \vee \sim q)$ ✓ قانون دمورگان
 ت) $\sim P \vee q \equiv \sim (P \vee \sim q)$ ×

۷. گزینه ۲ درست است.

با توجه به تعریف قدر مطلق داریم:

$$|x| = \begin{cases} x & x \geq 0 \\ -x & x < 0 \end{cases}$$

$$2x - 1 \xrightarrow{x > 1} 2x - 1 > 0 \rightarrow |2x - 1| = 2x - 1$$

$$3 - 4x \xrightarrow{x > 1} 3 - 4x < 0 \rightarrow |3 - 4x| = -(3 - 4x)$$

در نتیجه داریم:

$$k = 3|2x - 1| - |3 - 4x| = 3(2x - 1) - (-(3 - 4x)) = 6x - 3 + 3 - 4x = 2x$$

۸. گزینه ۳ درست است.

$$f(x) = [x] + m \rightarrow f(-3/4) = [-3/4] + m = -4 + m = 1 \rightarrow m = 5$$

۹. گزینه ۴ درست است.

$$f = \{(1, 2), (4, 5), (2, 6), (3, 7)\} \rightarrow D_f = \{1, 4, 2, 3\}$$

$$g = \{(3, 5), (5, 2), (1, 4), (2, 3)\} \rightarrow D_g = \{3, 5, 1, 2\}$$

$$\rightarrow D_{f-g} = D_g \cap D_f = \{1, 2, 3\}$$

$$f - g = \{(1, -1), (2, 3), (3, 2)\}$$

بنابراین برد $f - g$ به صورت $\{-1, 3, 2\}$ است.

۱۰. گزینه ۲ درست است.

$$D_{\frac{f}{g}} = D_f \cap D_g - \{x \mid g(x) = 0\}, \quad D_f = D_g = \mathbb{R}$$

$$\rightarrow D_{\frac{f}{g}} = \mathbb{R} - \{x \mid x^2 - 1 = 0\} = \mathbb{R} - \{-1, 1\}$$

۱۱. گزینه ۴ درست است.

نمودار تابع داده شده از انتقال $y = |x|$ به صورت ۳ واحد به سمت راست و ۱ واحد به سمت پایین به دست آمده است. بنابراین داریم:

$$y = |x - 3| - 1$$

۱۲. گزینه ۲ درست است.

در تابع همانی داریم $f(x) = x$ و با توجه به اینکه $X \neq 0$ است بنابراین:

$$\frac{f(x^2 - x)}{f(x)} = \frac{x^2 - x}{x} = \frac{x(x - 1)}{x} = x - 1$$

۱۳. گزینه ۳ درست است.

$$f(x) = \frac{[x] - 2}{[x] + 2}$$

$$\xrightarrow{-\sqrt{5} \approx -2.24} f(-\sqrt{5}) = \frac{[-\sqrt{5}] - 2}{[-\sqrt{5}] + 2} = \frac{-3 - 2}{-3 + 2} = 5$$

$$\xrightarrow{\sqrt{5} \approx 2.24} f(\sqrt{5}) = \frac{[\sqrt{5}] - 2}{[\sqrt{5}] + 2} = \frac{2 - 2}{2 + 2} = 0$$

در نتیجه داریم:

$$f(\sqrt{-5}) + f(\sqrt{5}) = 5$$

۱۴. گزینه ۱ درست است.

$$\text{تعداد فضای نمونه } n(s) = 6^2 = 36$$

اگر A را پیشامد آنکه مجموع دو عدد رو شده بیشتر از ۱۰ باشد، در نظر بگیریم:

$$A = \{(6, 5), (5, 6), (6, 6)\} \Rightarrow n(A) = 3$$

لذا داریم:

$$P(A) = \frac{n(A)}{n(s)} = \frac{3}{36} = \frac{1}{12}$$

۱۵. گزینه ۲ درست است.

با درج سه واسطه حسابی بین ۲۲ و ۵۴، اختلاف مشترک برابر است با:

$$d = \frac{b-a}{m+1} \Rightarrow d = \frac{54-22}{3+1} = \frac{32}{4} = 8$$

پس جملات دنباله برابر است با:

$$22, 30, 38, 46, 54, \dots$$

مجموع سه واسطه حسابی برابر است با:

$$30 + 38 + 46 = 114$$

۱۶. گزینه ۳ درست است.

$$a_{n+1} = \frac{a_n + 9}{2} \begin{cases} \xrightarrow{n=1} a_2 = \frac{a_1 + 9}{2} \quad a_1=9 \rightarrow a_2 = \frac{9+9}{2} = 9 \\ \xrightarrow{n=2} a_3 = \frac{a_2 + 9}{2} \quad a_2=9 \rightarrow a_3 = \frac{9+9}{2} = 9 \end{cases}$$

بنابراین تمام جملات دنباله، برابر ۹ است. لذا مجموع ۱۲ جمله اول آن برابر است با:

$$12 \times 9 = 108 = \text{مجموع ۱۲ جمله اول}$$

۱۷. گزینه ۴ درست است.

با استفاده از جمله عمومی دنباله هندسی داریم:

$$\begin{aligned} a_8 \times a_9 = 9 &\rightarrow a_1 r^7 \times a_1 r^8 = 9 \rightarrow a_1^2 r^{15} = 9 \\ &\rightarrow (a_1 r^6)^2 = 3^2 \rightarrow a_1 r^6 = 3 \end{aligned}$$

بنابراین داریم:

$$a_7 = a_1 r^6 = 3$$

۱۸. گزینه ۱ درست است.

$$\begin{cases} \frac{3}{16^{\frac{3}{4}}} = (2^4)^{\frac{3}{4}} = 2^3 = 8 \\ \frac{5}{81^{\frac{5}{4}}} = (3^4)^{\frac{5}{4}} = 3^5 = 243 \end{cases}$$

بنابراین داریم:

$$\frac{5}{81^{\frac{5}{4}}} + \frac{3}{16^{\frac{3}{4}}} = 243 + 8 = 251$$

۱۹. گزینه ۳ درست است.

یک تابع نمایی به صورت $f(x) = a^x$ است؛ پس ضریب متغیر X^2 برابر صفر است:

$$\begin{cases} a - 2 = 0 \rightarrow a = 2 \\ f(x) = 2^x \rightarrow f(3) = 2^3 = 8 \end{cases}$$

۲۰. گزینه ۴ درست است.

$$a_3 a_5 = 3 a_7 \rightarrow a_1 r^2 \times a_1 r^4 = 3 a_1 r^6 \rightarrow a_1 r^6 = 3 r^6 \rightarrow a_1 = 3$$

زبان و ادبیات فارسی

۲۱. گزینه ۳ درست است.

بررسی گزینه‌ها:

(۱) مطابق صفحه ۷۱ کتاب فنون ادبی ۳، درست است.

(۲) مطابق صفحه ۱۶ کتاب فنون ادبی ۳، درست است.

(۳) مطابق صفحه ۶۴ کتاب فنون ادبی ۱، نادرست است.

اصلاح شده: محتوای نثرهای دوره سامانی، بیشتر علمی است و گاهی نثرهای حماسی، تاریخی و دینی هم دیده می‌شود.

(۴) مطابق صفحه ۸۲ کتاب فنون ادبی ۲، درست است.

۲۲. گزینه ۴ درست است.

بر اساس صفحه ۴۲ کتاب فنون ادبی ۳، همه گزینه‌ها درست‌اند؛ به جز گزینه ۴.

اصلاح گزینه ۴: مانند محمدتقی بهار و ادیب‌الممالک فراهانی، نه قائم‌مقام فراهانی

۲۳. گزینه ۱ درست است.

اصلاح اشتباهات متن (بر اساس صفحه ۸۴ کتاب فنون ادبی ۲):

در دوره صفویه، از نثر مصنوع (نه ساده) در فرمان‌ها و ... / أحسن التّواریخ: اثر حسن بیگ روملو (نه خواندمیر)، از نمونه‌های نثر

بینابین (نه مصنوع) در دوره صفویه است.

۲۴. گزینه ۴ درست است.

بررسی آثار یاد شده در سؤال:

مجالس المؤمنین، جامع عباسی، تذکرة الاولیا، صد پند و زمین سوخته، همه به نثر هستند. / تحفة الاحرار، ظهر روز دهم، جمشید

و خورشید، خواب ارغوانی، بوستان و صدای سبز، همه به نظم‌اند.

۲۵. گزینه ۴ درست است.

به ترتیب، بر اساس صفحات ۸۱، ۸۰ و ۱۷ کتاب فنون ادبی ۳ و صفحه ۱۷ کتاب فنون ادبی ۲، گزینه ۴ درست است.

۲۶. گزینه ۳ درست است.

مطابق صفحه ۲۰ کتاب فنون ادبی ۳، گزینه ۳ درست است.

۲۷. گزینه ۱ درست است.

بررسی آثار:

خداوندنامه: اثر صبای کاشانی - قرن ۱۲ - به سبک شاعران خراسانی و عهد سلجوقی

گلستان: اثر سعدی - قرن ۷ - سبک عراقی

مجالس سبیه: اثر مولوی - قرن ۷ - سبک عراقی

رساله دلگشا: اثر عبید زاکانی - قرن ۸ - سبک عراقی

شاهنامه: اثر فردوسی - قرن ۴ - سبک خراسانی

۲۸. گزینه ۲ درست است.

بیت سؤال و گزینه ۲، هر دو سروده ملک الشعراء، محمدتقی بهار است. (مطابق صفحه ۱۶ و ۴۶ کتاب فنون ادبی ۳)

بررسی گزینه‌های دیگر:

(۱) سروده ایرج میرزا (مطابق صفحه ۱۷ کتاب فنون ادبی ۳)

(۳) سروده فرخی یزدی (مطابق صفحه ۴۵ کتاب فنون ادبی ۳)

(۴) سروده میرزا عبدالوهاب نشاط اصفهانی (مطابق صفحه ۱۴ کتاب فنون ادبی ۳)

۲۹. گزینه ۴ درست است.

اصلاح گزینه‌های دیگر:

(۱) این توضیح مربوط به محتشم کاشانی است، نه کلیم کاشانی. (مطابق صفحه ۶۰ کتاب فنون ادبی ۲)

(۲) جامی، بهارستان را به تقلید از گلستان سعدی نوشت و نفعات‌الأنس را به تقلید از تذکرةالاولیای عطار.

(۳) ابوعلی بلعمی، کتاب «تاریخ‌الرسل و الملوک» طبری را به فارسی ترجمه کرد.

(۴) مطابق صفحه ۷۷ کتاب فنون ادبی ۳، درست است.

۳۰. گزینه ۳ درست است.

به دلیل وجود لغات عربی (عرضه - عشق - باقی - فانی) ← نکته زبانی / ستایش عشق ← نکته فکری / وجود آرایه‌های تضاد (باقی ≠

فانی)، تشخیص و استعاره مکنیه (عرضه کردن به دل)، کنایه (دل کارافتاده) ← نکته ادبی، این بیت به سبک عراقی سروده شده است.

بررسی گزینه‌های دیگر:

(۱) به سبک خراسانی است؛ به دلیل کاربرد فعل قدیمی ندانستمی (به معنی نمی دانستم)، کمی لغات عربی، سادگی زبان شعر

← نکته زبانی / شادی‌گرایی ← نکته فکری

(۲) به سبک خراسانی است؛ به دلیل کاربرد فعل قدیمی همی دهد (به معنی می دهد)، کمی لغات عربی، سادگی زبان شعر ←

نکته زبانی / شادی‌گرایی و دعوت به جشن و شادی ← نکته فکری

(۴) به سبک خراسانی است؛ به دلیل کاربرد قدیمی واژگان (مهنتر، شو به معنی برو)، کمی لغات عربی، سادگی زبان شعر، کاربرد

دو حرف اضافه برای یک متمم (به کام شیر در است به معنی: در کام شیر است) ← نکته زبانی / و روحیه پهلوانی و حماسی و

باور به اختیار و اراده ← نکته فکری

۳۱. گزینه ۲ درست است.

بررسی قافیه‌گزینه‌ها:

(۱) رنگ، چنگ ← بر اساس قاعده دوم (مصوت + صامت + صامت)

(۲) بو، چارسو ← طبق قاعده اول (مختوم به مصوت بلند و) (ست = ردیف است)

(۳) رهگذار، غبار ← طبق قاعده دوم (مصوت + صامت) (ی جزو حروف الحاقی است)

(۴) دل، محمل ← طبق قاعده دوم (مصوت + صامت)

۳۲. گزینه ۴ درست است.

بررسی گزینه‌ها:

- (۱) کلمات قافیه: روان به معنی جاری و رونده (مصراع اول)، روان به معنی روح و جان (مصراع دوم) ← جناس همسان دارند ولی بیت، ذوقافیتین نیست.
- (۲) کلمات قافیه: دوش به معنی شانه و کتف (مصراع اول)، دوش به معنی دیشب (مصراع دوم) ← جناس همسان دارند ولی بیت، ذوقافیتین نیست.
- (۳) کلمات قافیه: (رفتار، گفتار)، (گرمی، نرمی) ← ذوقافیتین است، ولی جناس همسان ندارد.
- (۴) کلمات قافیه: باد به معنی هوا (مصراع اول)، باد به معنی باشد (مصراع دوم) / نیست به معنی فعل اسنادی (مصراع اول)، نیست به معنی نابود (مصراع دوم) ← هم‌جناس همسان دارد و هم ذوقافیتین است.

۳۳. گزینه ۳ درست است.

وزن عروضی همهٔ گزینه‌ها (فاعلاتن فاعلاتن فاعلاتن فاعلن) است؛ به‌جز گزینه ۳ که به شکل (فاعلاتن فاعلاتن فاعلاتن) است.

۳۴. گزینه ۴ درست است.

بررسی وزن گزینه‌ها:

- (۱) فاعلن فاعلاتن فاعلن فاعلاتن (دولختی یا دوری)
- (۲) فاعلن مفاعیلن فاعلن مفاعیلن (دولختی یا دوری)
- (۳) فاعلاتن مفاعیلن فاعلاتن مفاعیلن (دولختی یا دوری)
- (۴) مفاعیلن فَعَلاتن مفاعیلن فعِلن (ناهمسان)

۳۵. گزینه ۲ درست است.

اصلاح گزینه‌های نادرست:

- (۱) مفعولُ فاعلاتن مفعول فاعلاتن (۳) فاعلاتن فاعلاتن فاعلاتن (۴) فاعلاتن فاعلاتن فاعلن

۳۶. گزینه ۴ درست است.

بررسی وزن مصراع‌ها:

- (الف) مفعولُ فاعلاتن مفاعیلُ فاعلن (مستفعلن مفاعِلُ مستفعلن فَعَل)
- (ب) مفعولُ مفاعیلُ مفاعیلُ فعولن (مستفعلُ مستفعلُ مستفعلُ مستفعل)
- (ج) مفعولُ مفاعیلن مفاعیلن (مستفعلُ فاعلاتنُ مستفعل)
- (د) فاعلاتن مفاعیلن فَعَلن
- (هـ) مفعولُ فاعلاتن مفاعیلن (مستفعلن مفاعِلُ مستفعلن)

۳۷. گزینه ۱ درست است.

تقطیع و علامت‌گذاری هجایی بیت:

بِه	ر	قُر	با	نی	ی	آلَا	چَش	م	سِ	یِه	با	یَد *	ریخت
—	U	—	—	*	U	—	—	U	U	—	—	—	—
خو	نِ	هَر	آ	هو	ی	مُش	کِیَلَا	کِ	بِ	دَش	ت*	خُ	تَ
—	U	—	—	*	U	—	—	U	U	—	U*	U	—
	فاعلاتن		فاعلاتن		فَعَلاتن		فَعَلاتن		فَعَلاتن		فَعَلاتن		فَعَلن

وزن این بیت (فَعَلاتن فَعَلاتن فَعَلاتن فَعَلن) است که اختیارات شاعری زیر در آن وجود دارد:

اختیارات زبانی:

- ۱ و ۲- تغییر کمیت مصوت بلند به کوتاه در هجای پنجم هر دو مصراع (اختیار زبانی)
- ۳- تغییر کمیت مصوت کوتاه به بلند در هجای دوازدهم مصراع دوم (اختیار زبانی)
- ۴- حذف همزه در هجای آخر مصراع دوم

اختیارات وزنی:

- ۱ و ۲- استفاده از فاعلاتن به جای فَعَلاتن در رکن اول هر دو مصراع (اختیار وزنی)
- ۳- ابدال در هجای سیزدهم مصراع اول (اختیار وزنی)

۴ و ۵- اختیار بلند بودن هجای پایان مصراع در هر دو مصراع (اختیار وزنی)

۳۸. گزینه ۳ درست است.

اصلاح بحر گزینه ۳: بحر رَمَل مَثَمَن محذوف است. (فاعلاتن فاعلاتن فاعلاتن فاعلن)

بررسی وزن گزینه‌های دیگر:

(۱) مستفعَلن مستفعَلن مستفعَلن مستفعَلن (۲) فعولن فعولن فعولن فعُل (۴) مفاعیلن مفاعیلن فعولن

۳۹. گزینه ۴ درست است.

بررسی آرایه‌های بیت سؤال:

دوست، دست = جناس ناقص (ناهمسان) افزایشی / دوست، دشمن = تضاد/ از پا درآمدن، دست گیر = کنایه / بازِ عشق = تشبیه

بلیغ (فشرده) اضافی یا اضافه تشبیهی / دست، پا = تناسب (مراعات نظیر)

ردّ گزینه‌های دیگر:

(۱) جناس ناقص اختلافی و استعاره مصرّحه ندارد. (۲) تشبیه گسترده ندارد. (۳) استعاره مکنیه ندارد.

۴۰. گزینه ۲ درست است.

بررسی آرایه‌های گزینه ۲:

(۲) سیلاب غم = تشبیه فشرده اضافی / دوش در مصراع دوم ایهام دارد؛ هم به معنی دیشب و هم به معنی شانه و کتف.

ردّ گزینه‌های دیگر:

(۱) تلمیح ندارد. / خنده صبح = استعاره مکنیه و تشخیص

(۳) استعاره مصرّحه ندارد. / کین، مهر = تضاد

(۴) پارادوکس ندارد. / آبروی شب را شکن‌های موی او برده است و آبروی روز را آتش رویش برده است = لفّ و نشر نامرتّب است، نه مرتّب.

۴۱. گزینه ۳ درست است.

(یکتا، دوتا = تضاد / قمر = استعاره مصرّحه از چهره معشوق / دوتا در مصراع اول به معنی خمیده و در مصراع دوم، هم به معنی

خمیده است و هم به معنی دو رشته زلف = جناس تام و ایهام)

ردّ گزینه‌های دیگر:

(۱) ایهام و استعاره ندارد. (تلخ و شکر = تضاد/ دست، دوست = جناس)

(۲) تضاد و جناس ندارد.

(۳) جناس ندارد.

۴۲. گزینه ۴ درست است.

بررسی ابیات:

الف) زال دو معنی دارد: ۱- پیرزن موسفید (معنی اصلی) ۲- پدر رستم (معنی فرعی که با رستم تناسب دارد) (ایهام تناسب)

ب) دلیل گریستن ابر بهاری (بارش باران)، بدعهدی روزگار است. (حسن تعلیل)

ج) دوراندیش دو معنی دارد: ۱- عاقبت‌اندیش ۲- کسی که به دوری و جدایی فکر می‌کند. (ایهام)

د) ندیدن صدا، (حس آمیزی)

۴۳. گزینه ۱ درست است.

بررسی گزینه‌ها:

(۱) شکر = استعاره مصرّحه از لب و دهان معشوق (۲) جگر خُم = استعاره مکنیه (تشخیص)

(۳) دریا را به فریاد آورد = استعاره مکنیه (تشخیص) (۴) آبروی فقر و قناعت = استعاره مکنیه (تشخیص)

۴۴. گزینه ۳ درست است.

بررسی ابیات:

الف) موازنه دارد.

ب) خلیل (حضرت ابراهیم ع) و خلیل (دوست)، جناس تام دارد.

ج) ترصیع و جناس ناهمسان (فلک، ملک) دارد.

د) موازنه و جناس ناهمسان (صدر، قدر) دارد.

۴۵. گزینه ۴ درست است.

بررسی نوع سجع به کاررفته در گزینه‌ها و عبارت سؤال:

عبارت سؤال = بی‌شمار، بی‌حساب (اشتراک در وزن) ← سجع متوازن

۱) مستی، هستی (اشتراک در وزن و حروف پایانی) ← سجع متوازی / تنگدستی، مستی (اشتراک در حروف پایانی) ← سجع مطرف

۲) مرقع، مرصع (اشتراک در وزن و حرف پایانی) ← سجع متوازی

۳) بدهد، بنهد (اشتراک در وزن و حروف پایانی) ← سجع متوازی

۴) خار، خال (اشتراک در وزن) ← سجع متوازن

۴۶. گزینه ۲ درست است.

بررسی گزینه‌ها:

۱) بر اساس صفحه ۷۱ کتاب فنون ادبی ۳، این توضیح درست است.

۲) در مصراع اول بیت دوم، اختیار شاعری از نوع وزنی (بلند بودن هجای پایان مصراع) وجود دارد ولی بیت اول، چهار اختیار شاعری از نوع زبانی دارد (حذف همزه در هجای دوم و چهارم مصراع اول و هجای دوم مصراع دوم / بلند تلفظ کردن هجای کوتاه در هجای ششم مصراع دوم).

۳) وزن این ابیات به دو شکل (مستفعلن مفاعلٌ مستفعلن فَعْل / مفعولٌ فاعلاتٌ مفاعیلُ فاعلن) است.

۴) ستاره تابان، سپیده شب هجران ← استعاره مصرّحه از معشوق / شب هجران ← تشبیه بلیغ یا فشرده اضافی

۴۷. گزینه ۴ درست است.

بررسی سایر گزینه‌ها:

۱) این ابیات بر وزن همسان (فعولن فعولن فعولن فَعْل) سروده شده است.

۲) در بیت دوم، سه اختیار شاعری از نوع زبانی وجود دارد. (بلند تلفظ کردن مصوّت کوتاه در هجای هشتم مصراع اول و هجای ششم مصراع دوم / حذف همزه در هجای دوم مصراع دوم)

۳) در بیت دوم، یک تشبیه گسترده وجود دارد. (ما = مشبّه / گلدان خالی = مشبّه‌به / چو = ادات تشبیه / پر از خاطرات ترک خورده بودن = وجه شبه)

۴) بر اساس صفحه ۱۰۰ و ۷۷ کتاب فنون ادبی ۳، این توضیح درست است.

۴۸. گزینه ۲ درست است.

مفهوم درست گزینه ۲، پافشاری در عشق ورزیدن است؛ اگرچه معشوق به عاشق توجه نکند و حتی از او روی بگرداند.

۴۹. گزینه ۴ درست است.

مفهوم بیت سؤال و همه گزینه‌ها غیر از گزینه ۴ این است که در عشق معشوق خود، چشمانی گریان و چهره‌ای زرد دارم.

مفهوم گزینه ۴ این است که کسی مشکل مرا حل نمی‌کند و دل آزرده مرا آرام نمی‌کند، مگر اشک ریختن در غم دوری از معشوق

۵۰. گزینه ۱ درست است.

در همه گزینه‌ها سخن درباره قناعت و خرسندی و دوری از زیاده‌طلبی است، اما گزینه ۱ درباره حرص و طمع و آثار سوء آن است.

علوم اجتماعی

۵۱. گزینه ۳ درست است.

انسان تا قبل از اینکه بتواند سخن بگوید، از راه حس (لمس کردن، شنیدن، دیدن و ...) می‌فهمد، اما وقتی زبان می‌گشاید، راه جدیدی برای ارتباط با جهان و فهم آن، پیش‌رویش باز می‌شود. از آن پس به دریافته‌های حسی خویش بسنده نمی‌کند و برای شناخت جهان اطراف خود، از دانسته‌های دیگران نیز بهره می‌برد. پرسش و پاسخ از دیگران، باز هم راه دیگری برای فهم جهان هستی به روی او می‌گشاید؛ راهی که در میان موجودات دنیا، تنها برای آدمی گشوده شده است. انسان با تفکر و تعقل، از دیده‌ها، شنیده‌ها و خوانده‌هایش فراتر می‌رود، معنای پدیده‌های اطراف خود را درک می‌کند و به آگاهی گسترده‌تر و عمیق‌تری از عالم و آدم می‌رسد.

هرآنچه افراد از تجربه‌های فردی و اجتماعی خود، مطالعات مدرسه‌ای، دانشگاهی و ... می‌آموزند، ذخیره آگاهی یا ذخیره دانشی آن‌ها را شکل می‌دهد. هر فرد، گروه، قوم، جامعه و امی یک ذخیره دانشی دارد و این ذخیره دانشی، راهنمای زندگی آن‌هاست. (جامعه‌شناسی ۳، درس ۱)

۵۲. گزینه ۱ درست است.

فقه، مسائل اجتماعی را توصیف یا تبیین نمی‌کند، اما دربارهٔ چگونگی رفتار اجتماعی مسلمانان و جامعهٔ اسلامی، احکام و قواعدی را مطرح می‌کند. جامعهٔ اسلامی با استفاده از این شاخهٔ علم اجتماعی خود، رفتارها و هنجارهای اجتماعی را ارزیابی و نقد می‌نماید و دربارهٔ آن‌ها داوری می‌کند. به‌علاوه، علم فقه نه‌تنها ویژگی‌های جامعهٔ مطلوب و آرمانی را مشخص می‌کند، بلکه راه‌های برون‌رفت از وضعیت موجود به‌سوی وضعیت مطلوب را تجویز می‌کند. (جامعه‌شناسی ۳، درس ۱۰)

۵۳. گزینه ۲ درست است.

- مهم دانستن عدالت اقتصادی: رویکرد دوم
- نه با رهاسازی مطلق موافق است و نه با کنترل مطلق: رویکرد سوم
- نابرابری‌های اجتماعی نتیجهٔ تفاوت‌ها یا نابرابری‌های طبیعی هستند: رویکرد اول
- طرفداری از قشربندی اجتماعی: رویکرد اول
- موافق حذف مالکیت خصوصی: رویکرد دوم

(جامعه‌شناسی ۳، درس ۷)

۵۴. گزینه ۳ درست است.

منظور از موقعیت اجتماعی، جایگاهی است که فرد در جامعه یا در یک گروه اجتماعی دارد. لباس پوشیدن در موقعیت‌های مختلف، متفاوت است؛ زیرا شما در پوشیدن لباس، دیگران را در نظر می‌گیرید و با در نظر گرفتن دیگران، کنش فردی شما به یک کنش اجتماعی تبدیل می‌شود. رویکرد تفسیری در تقابل با رویکرد تبیینی بر این باور است که کنشگران براساس معنایی که در ذهن دارند، دست به عمل می‌زنند؛ بنابراین برای فهم زندگی اجتماعی باید از ظاهر پدیده‌های اجتماعی عبور کرد و به معنای نهفته در کنش‌ها راه یافت. (جامعه‌شناسی ۳، درس ۵ و جامعه‌شناسی ۱، درس‌های ۲ و ۱۰)

۵۵. گزینه ۳ درست است.

هر بخش از جهان اجتماعی که به لحاظ علمی قابل دفاع نباشد و براساس خرافات شکل گرفته باشد، باطل و بخش‌هایی که از نظر علمی صحیح و مطابق فطرت انسان باشد، حق است. به مجموعهٔ فعالیت‌هایی که برای پذیرش فرهنگ جامعه و انطباق افراد با انتظارات جامعه انجام می‌گیرد، کنترل اجتماعی می‌گویند. ارتباط میان پدیده‌های اجتماعی ساختار اجتماعی نامیده می‌شود. لیبرالیسم قرن هجدهم و نوزدهم را لیبرالیسم متقدم می‌نامند. این لیبرالیسم، بیشتر رویکردی فردی و اقتصادی داشت. (جامعه‌شناسی ۱ درس‌های ۷ و ۹ و جامعه‌شناسی ۲، درس ۹ و جامعه‌شناسی ۳، درس ۳)

۵۶. گزینه ۳ درست است.

از درون رویکرد تفسیری، جریان دیگری نیز شکل می‌گیرد که چنین کارکردی (ظرفیت افشاکری و رهایی‌بخشی) را برای علوم اجتماعی ناممکن می‌شمارد و راه‌هایی انسان را نه از درون علم، که در بیرون علم جست‌وجو می‌کند و معتقد است خود علم با درست و غلط دانستن و خوب و بد کردن امور سلطه‌گری می‌کند؛ زیرا خوب را به معنای خوب بودن برخی افراد و گروه‌ها و بد را بد بودن برخی دیگر از آنان قلمداد می‌کند. از این منظر، علم چراغی نیست که تاریکی‌ها را روشن کند و موانع را از پیش پای انسان بردارد. آنچه تا امروز به نام علم و دانش جهان‌شمول مطرح بود، صرفاً ابزار عده‌ای برای سرکوب عده دیگری بود. سرگذشت دانش همانند سرگذشت قدرت و ثروت، تاریخ سرکوب انسان بوده است. بشر همواره به سرکوبی که از طریق قدرت و ثروت صورت می‌گرفت، حساس بود و اکنون متوجه سرکوبی‌ای است که به‌وسیله دانش اعمال می‌شود و دیگر به آن تن نمی‌دهد. (جامعه‌شناسی ۳، درس ۸)

۵۷. گزینه ۳ درست است.

قسمت اول: گروه‌های مارکسیستی جایگاهی برای اعتقادات دینی قائل نبودند و گروه‌های ناسیونالیستی، اسلام را پدیده‌ای عربی می‌دانستند. قسمت دوم: اگر ادعا شود دانش، تماماً محصول شرایط اجتماعی و فرهنگی است و جوامع و فرهنگ‌ها نیز متفاوت‌اند - تازه درون هر جامعه‌ای گروه‌های مختلف وجود دارند و درون هر گروهی افراد مختلف وجود دارند - و هر گروه، جامعه و فرهنگی نیز دانش خاص خود را تولید می‌کند، چگونه می‌توان گفت که دانش و شناختی، بهتر از شناخت دیگری است؟ چگونه می‌توان میان شناخت‌های مختلف داوری کرد و شناخت صحیح را تشخیص داد. می‌بینید که پابندی کامل به این رویکرد، امکان شناخت واقعی را از انسان‌ها می‌گیرد و قطعاً رویکردی که اساس دانش را انکار می‌کند، نمی‌تواند قابل قبول باشد. (جامعه‌شناسی ۲، درس ۱۵ و جامعه‌شناسی ۳، درس ۸)

۵۸. گزینه ۴ درست است.

انقلاب اسلامی ایران با الگو گرفتن از فقه اجتماعی و سیاسی شیعی، از منظر دینی و فرهنگی به شناخت بحران‌ها و چالش‌های جهان اسلام پرداخت و با بازگشت به هویت اسلامی، فرصت جدیدی را برای جهان غرب، جهت حل بحران‌های معرفتی و معنوی آن پدید آورد. (جامعه‌شناسی ۲، درس ۱۵)

۵۹. گزینه ۱ درست است.

اصطلاح مرکز و پیرامون به نقش مرکزی کشورهای ثروتمند و صنعتی اشاره دارد. این اصطلاح را کسانی به کار می‌برند که معتقدند کشورهای پیرامونی به سبب عملکرد کشورهای مرکزی، ضعیف و فقیر شده‌اند. براساس این نظریه، جوامع غربی چالش‌های درونی خود را از طریق بهره‌کشی از کشورهای غیرغربی حل می‌کنند؛ به این ترتیب که با ثروت به‌دست‌آمده از کشورهای پیرامونی، رفاه کارگران و اقشار ضعیف خود را تأمین می‌کنند و مشکلات حاد درونی‌شان را به بیرون از مرزهای خود انتقال می‌دهند. آن‌ها با سرمایه‌گذاری‌های مشترک و معاهدات بین‌المللی، انتقال ثروت از کشورهای پیرامون به کشورهای مرکز را آسان می‌کنند. (جامعه‌شناسی ۲، درس ۱۰)

۶۰. گزینه ۱ درست است.

قسمت اول: بسیاری از منتقدان، نگران این هستند که تمرکز قدرت رسانه در دست چند شرکت یا چند فرد قدرتمند، موجب تضعیف سازوکارهای دموکراسی می‌شود.

قسمت دوم: برای پی بردن به هدف کنش، باید به ذهن کنشگر راه یابیم و برای فهمیدن دلالت‌های کنش، باید به زمینه فرهنگی‌ای که کنشگر در آن عمل می‌کند، مراجعه کنیم. (جامعه‌شناسی ۲ درس ۸ و جامعه‌شناسی ۳ درس ۵)

۶۱. گزینه ۳ درست است.

فعالیت اجتماعی - سیاسی	ویژگی	نمونه تاریخی
مقاومت منفی	همکاری با حاکم نامشروع در حد واجبات نظامیه	تدوین رساله‌های جهادیه
فعالیت رقابت‌آمیز اصلاحی	اصلاح رفتار حاکمان یا ساختار حکومت	جنبش تنباکو
انقلاب اجتماعی	تغییر ساختار سیاسی	جنبش عدالتخانه، انقلاب مشروطه

(جامعه‌شناسی ۲ درس ۱۴)

۶۲. گزینه ۴ درست است.

ارزش‌ها، راهنمای کنش اعضای جهان اجتماعی‌اند. فارابی جامعه‌ای را که عقاید و ارزش‌های آن حق باشد، اما هنجارها و رفتارهای آن موافق و همسو با حق نباشد، مدینه فاسقه می‌نامد. سه بُعد متمایز هویت انسان عبارت‌اند از:

- بعد جسمانی (بدن)

- بعد نفسانی (نفس و ویژگی‌های روانی و اخلاقی)

- بعد اجتماعی (نقش و عضویت فرد در جهان اجتماعی)

(جامعه‌شناسی ۱ درس ۷، درس ۸)

۶۳. گزینه ۲ درست است.

هویت فرهنگی جهان اجتماعی براساس عقاید و ارزش‌های اجتماعی آن شکل می‌گیرد. این هویت هنگامی محقق می‌شود که در میان مردم، عقاید و ارزش‌های مشترکی پدید آید.

اگر یک جهان اجتماعی با کاستی‌ها و بن‌بست‌های درونی مواجه شود، گرفتار کهولت و مرگ می‌شود.

جهان اجتماعی هنگامی به دادوستد و تعامل می‌پردازد که اعضای آن، به‌طور فعال و خلاق براساس نیازها، مشکلات و مسائل خود، با جهان اجتماعی دیگر رویارو شوند، اما اگر اعضای آن مبهور و مقهور جهان اجتماعی دیگر شوند و در نتیجه، حالت فعال و خلاق خود را در گزینش عناصر فرهنگی دیگر از دست بدهند، دچار خودباختگی فرهنگی می‌شود؛ در آن صورت عناصر فرهنگی دیگر را بدون تحقیق و گزینش و به‌صورت تقلیدی فرامی‌گیرد.

اگر عقاید و ارزش‌های یک جهان اجتماعی، مانع از آشنایی اعضای آن با حقیقت انسان و جهان شود، آن جهان دچار ازخودبیگانگی حقیقی (فطری) می‌شود. (جامعه‌شناسی ۱ درس‌های ۱۱ و ۱۲)

۶۴. گزینه ۳ درست است.

نظام‌های سیاسی براساس ملاک‌های گوناگون به انواع مختلفی دسته‌بندی می‌شوند که شامل موارد زیر است:
 الف) براساس کمیت افراد تأثیرگذار و تصمیم‌گیر (یک فرد - اقلیت - اکثریت)
 ب) براساس روش تصمیم‌گیری و تأثیرگذاری (خواست‌ها و اغراض شخصی - حقیقت، فضیلت و با موازین عقلی)
 ج) براساس دینی یا دنیوی بودن (احکام و قوانین الهی - ارزش‌ها و آرمان‌های دنیوی)
 ارسطو از دو ملاک اول و دوم برای دسته‌بندی نظام‌های سیاسی استفاده می‌کند و از شش نوع حکومت نام می‌برد. در سه نوع اول حاکمیت یک فرد، اقلیت و اکثریت، بر مدار خواسته‌های نفسانی آن شکل می‌گیرد و در سه نوع دوم حاکمیت یک فرد، اقلیت یا اکثریت بر مدار حقیقت و عقلانیت استوار است.

ارسطو حکومتی که در آن اکثریت مردم براساس حقیقت و فضیلت فعالیت دارند، جمهوری یا پولیتی می‌نامد و حاکمیت اکثریت را در صورتی که بر مدار خواسته‌های آن‌ها باشد، دموکراسی می‌نامد؛ زیرا دموکراسی به معنای حاکمیت مردم است. (جامعه‌شناسی ۱ درس ۱۵)

۶۵. گزینه ۱ درست است.

افزایش جمعیت یک جهان اجتماعی، به‌منزله گسترش فرهنگ و معانی آن است و کاهش جمعیت یک جهان اجتماعی نیز به منزله محدود شدن گستره آن است که می‌تواند زمینه‌ساز بسط و تسلط جهان‌های اجتماعی دیگر باشد. از این رو، تأمین جمعیت مناسب برای جهان‌های اجتماعی، مسئله‌ای هویتی است. (جامعه‌شناسی ۱ درس ۱۶)

روان‌شناسی

۶۶. گزینه ۱ درست است.

استفاده از آزمون‌ها، چگونگی اجرا و تفسیر آن‌ها باید به همراه سایر روش‌ها باشد.
 ۲) آزمون‌ها ابزاری برای کمی کردن ویژگی‌های روان‌شناختی هستند، نه کیفی کردن آن‌ها.
 ۳) این توضیح مربوط به روش مصاحبه بدون ساختار است. نکته: ساخت آزمون‌ها بسیار دشوار است و فرآیند پیچیده‌ای را طی می‌کند، ولی اجرای آزمون‌ها لزوماً دشوار نیست.
 ۴) آزمون‌ها در دفعات متعدد اجرا باید نمره یکسان یا تقریباً یکسانی به ما بدهند. (درس ۱)

۶۷. گزینه ۳ درست است.

پردازش مفهومی، پردازشی است که علاوه بر ویژگی‌های حسی تحت تأثیر ویژگی‌های کیفی قرار دارد.
 در اینجا دوست مینا علاوه بر طعم و ویژگی‌های حسی (نوع بستنی) به این مطلب که قیمت آن مناسب باشد نیز، توجه کرده است. (درس ۱)

۶۸. گزینه ۲ درست است.

در دوره نوجوانی تفکر فرضی شکل می‌گیرد. به این معنا که نوجوانان فرضیه‌سازی می‌کنند و در پیش‌بینی یک موقعیت از احتمال‌های مختلف بهره می‌برند؛ درحالی که مبنای استدلال در دوره کودکی واقعیت‌های ملموس و بیرونی است. ویژگی‌های مطرح‌شده در گزینه‌های دیگر مربوط به رشد شناختی در دوره نوجوانی است. (درس ۲)

۶۹. گزینه ۱ درست است.

ویژگی‌های مربوط به رشد انسان را به‌دلیل پیوستگی رشد نمی‌توان به‌راحتی به مراحل مشخص تقسیم کرد، اما امروزه اکثر روان‌شناسان رشد، به رشد مرحله‌ای اعتقاد دارند. (درس ۲)

۷۰. گزینه ۴ درست است.

یکی از عوامل مؤثر در ایجاد تمرکز «درگیری و انگیزتگی ذهنی» است که می‌تواند تحت‌تأثیر عوامل روان‌شناختی و فیزیولوژیکی کم و زیاد شود. در این مثال آرش به‌دلیل نداشتن هدف مشخص و انگیزه برای شرکت در کلاس و عدم اهمیت‌دهی به آن، از انگیزتگی ذهنی کمی برخوردار است. (درس ۳)
 بررسی سایر گزینه‌ها:

۱) یکنواختی و ثبات در صورتی علت بود که آرش در کلاس به‌دلیل یکنواختی مطالب خوابش می‌برد؛ درحالی که گفته شده از قبل، از خواب مانده است.

۲) اطلاعاتی درباره تغییرات درونی کلاس داده نشده است.

۳) آماده‌سازی زمانی صورت می‌گیرد که شناخت محرک معینی تحت تأثیر ارائه پیشین همان محرک یا محرک شبیه به آن قرار گیرد. این مثال به آماده‌سازی ربطی ندارد.

۷۱. گزینه ۳ درست است.

در شرایطی که مجبور می‌شویم به‌طور همزمان چند تکلیف را انجام دهیم؛ ۱- هرچه دو تکلیف به همدیگر شبیه‌تر باشند، ۲- تکالیف موردنظر دشواری کمتری داشته باشند و ۳- فرد انجام‌دهنده آن تکالیف از مهارت‌های لازم برخوردار باشد، اثر منفی ناشی از تقسیم توجه کاهش می‌یابد. یعنی کیفیت و کارایی فرد در انجام همزمان چند تکلیف کمتر لطمه می‌بیند و کاهش کمتری می‌یابد.

بنابراین می‌توان گفت وقتی تکالیف دشوار باشند، مشابه نباشند (منحصر به فرد باشند) و توانایی فرد کمتر باشد، اثر منفی ناشی از تقسیم توجه افزایش می‌یابد. یعنی کیفیت و کارایی فرد در انجام همزمان چند تکلیف بیشتر لطمه می‌بیند و کاهش بیشتری می‌یابد. (درس ۳)

۷۲. گزینه ۳ درست است.

مرور کارآمد: برای کنترل اثر گذشت زمان از مرور مناسب استفاده کنید. در مرور مطالب، هر بار از خودتان بپرسید این بار به چه مفهوم جدیدی رسیدم که در دفعات گذشته به آن دست نیافتم.

بسط معنایی: برای ذخیره شدن مفاهیم در ذهن هرچه مثال‌های بیشتری از آن داشته باشیم، بسط معنایی صورت می‌گیرد و مفهوم موردنظر بهتر در حافظه می‌ماند. (درس ۴)

۷۳. گزینه ۲ درست است.

حافظه ابزاری جهت دستیابی به مهارت‌های مهم‌تر همچون تفکر است. در واقع حافظه در نقش فراهم‌سازی داده‌های خام برای تفکر است. (همچون آرد و خمیر برای نانوا یا آجر برای بنا)

هدف از داشتن حافظه قوی، شکل‌دهی به تفکر است. (رد گزینه ۴)

بسیاری از دانش‌آموزان تصور می‌کنند وقتی مطلبی را به حافظه سپردند، به همه هدف‌های آن درس رسیده‌اند. این تصور غلط است؛ ما نمی‌خواهیم مثل یک رایانه ساده فقط ذخیره‌کننده اطلاعات باشیم. تکلیف اساسی به بعد از حافظه یعنی پرورش تفکر مربوط است. (رد گزینه ۱)

برای اینکه تفکر درست شکل بگیرد به حافظه قوی نیاز دارید، ولی حافظه قوی به‌تنهایی متضمن موفقیت نیست. (رد گزینه ۳) (درس ۴)

۷۴. گزینه ۴ درست است.

«روش شروع از آخر» بیشتر در مسائل ریاضی به‌کار می‌رود.

مسئله ۹ نقطه با تغییر «نوع نگاه به مسئله» حل می‌شود.

مسئله برج هانوی با «روش کاهش تفاوت وضع موجود با وضع مطلوب» حل می‌شود. (درس ۵)

۷۵. گزینه ۱ درست است.

متن سؤال درباره نتایج حل مسئله صحبت می‌کند. زمانی که انسان‌ها می‌کوشند با استفاده از روش‌های درست آن مسائل را حل کنند، مسئله به جای «تهدید» به یک موضوع خوشایند و فرصت پیشرفت تبدیل می‌شود.

گزینه ۲ نادرست است؛ چون فردی که درگیر موضوع است، به آنچه انجام می‌دهد آگاهی کامل دارد، نه آگاهی نسبی (درس ۵)

۷۶. گزینه ۴ درست است.

گاهی اوقات افراد به‌دلیل پرداخت هزینه قبلی (هزینه وقتی، مالی، روانی و...) مسیر آینده را با خطا طی می‌کنند. مثلاً بعد از رسیدن به استادיום علی‌رغم بارانی بودن هوا از دیدن مسابقه دست نمی‌کشند و یا بعد از رسیدن به دریا علی‌رغم طوفانی بودن هوا شنا می‌کنند؛ در این شرایط ملاک تصمیم‌گیری فرد هزینه‌های قبلی بوده است. در واقع فرد نمی‌تواند از هزینه‌هایی که

کرده بگذرد تا با توجه به شرایط جدید، دست به انتخاب بزند. (درس ۶)

علت نادرستی سایر گزینه‌ها:

۱) در اکثر اوقات میزان هزینه‌ها و مزایا هماهنگ نیستند و اگر آن‌ها را در دو کفه ترازو بگذاریم، یکی سنگین‌تر است. این موضوع ارتباطی با سؤال ندارد.

۲) در اینجا فرد به‌دلیل هزینه‌های قبلی دست به خطر زده است، نه به‌دلیل ویژگی‌های شخصیتی یا ملاک‌های تصمیم‌گیری.

۳) این یک تصمیم‌گیری پرخطر است و اطمینان کافی به نتایج آن وجود ندارد. ضمناً نشانه‌ای از اعتماد افراطی وجود ندارد.

۷۷. گزینه ۴ درست است.

به روش‌های ثابت و یکنواخت تصمیم‌گیری افراد سبک تصمیم‌گیری می‌گویند.

علت نادرستی سایر گزینه‌ها:

- (۱) سبک‌های تصمیم‌گیری مختلف، کارایی یکسان ندارند؛ بسیاری از آن‌ها ناکارآمد و فقط یکی، بهتر از سایر سبک‌ها است.
- (۲) سبک‌های تصمیم‌گیری در عوامل زیربنایی با هم متفاوت‌اند: زیربنای سبک تکانشی، عجله و شتاب؛ زیربنای سبک احساسی، احساسات و هیجانات زودگذر؛ زیربنای سبک وابسته، اطاعت و پیروی کورکورانه و زیربنای سبک اجتنابی، اجتناب است، ولی زیربنای سبک منطقی، اندیشیدن است.
- (۳) سبک تصمیم‌گیری منطقی بهترین شیوه تصمیم‌گیری است و استفاده از سبک‌های غیرمنطقی به‌خصوص در تصمیم‌گیری‌های مهم، آسیب‌زا و خطرآفرین است. (درس ۶)

۷۸. گزینه ۲ درست است.

شناخت ما همچون نظام قاعده‌مندی است که بین عناصر آن پیوندهای بسیاری برقرار است و این پیوندها تمایل زیادی به هماهنگ بودن دارند. قاعده‌مند بودن نظام شناختی، بیانگر این موضوع است که هرچه موارد مثبت پیرامون یک موضوع بیشتر باشد، گرایش فرد به رفتار براساس آن بیشتر می‌شود و هرچه عوامل منفی اطراف آن موضوع بیشتر باشد، مانع از رفتار فرد براساس آن نگرش می‌شود. یعنی یک عنصر هرچه نیرومندتر و هر اندازه ارزیابی مثبت یا منفی آن قوی‌تر باشد، تأثیر قوی‌تری بر نگرش شخص خواهد داشت و رفتار او را شکل خواهد داد. (درس ۷)

۷۹. گزینه ۳ درست است.

وضعیت مریم همانند مثال‌های کتاب (امید و خانم عسکری) نشان می‌دهد بین سلامت جسمانی و ویژگی‌های روان‌شناختی ارتباط متقابل و تنگاتنگی وجود دارد. در این مثال متغیرهای روان‌شناختی (بدخلقی، پرخاشگری و ...) پیامد مشکلات جسمانی محسوب می‌شود، نه عامل ایجاد آن. (رد گزینه ۴) (درس ۸)

۸۰. گزینه ۲ درست است.

هشیاری کامل از جمله علائم شناختی فشار روانی مثبت است. (منظور از هشیاری، توجه و تمرکز بالا است، به همین دلیل علامت شناختی محسوب می‌شود.) (درس ۸)

بررسی سایر گزینه‌ها:

- (۱) از دست دادن تمرکز از علائم شناختی فشار روانی منفی است.
- (۲) عرق کردن کف دست‌ها از علائم جسمانی فشار روانی مثبت و منفی است.
- (۴) تلاش متمرکز از علائم رفتاری فشار روانی مثبت است.

زبان عربی

۸۱. گزینه ۲ درست است.

خطاها به ترتیب:

- (۱) سخن بگوید (۳) که (۴) سخنی / آورده باشد (ص ۱۷ عربی دوازدهم)

۸۲. گزینه ۳ درست است.

خطاها به ترتیب:

- (۱) گاهی پناه می‌آورد (۲) تحقیر نمی‌شود (۴) تحقیر شود (ص ۷۲ و ۷۴ عربی یازدهم - ص ۶۸ و ۶۰ عربی دوازدهم)

۸۳. گزینه ۴ درست است.

خطاها به ترتیب:

- (۱) بچه‌های کوچک (۲) صدایی (۳) حیوانی را پستاندار / صداهای مشخص (ص ۴۳ عربی دوازدهم - ص ۸۰ و ۸۴ عربی دهم)

۸۴. گزینه ۱ درست است.

خطاها به ترتیب:

(۲) نپذیرفته / صنایع دستی (۳) زیباترین / قبول نکرده / چیست (۴) چه چیزی / زیباتر از (ص ۱۷ و ۳۷ و ۶۰ و ۷۴ عربی دهم)

۸۵. گزینه ۲ درست است.

رد گزینه‌ها:

(۱) منقار / زبانی (۳) می چرخاند (۴) بافت / می چرخاند (ص ۳۳ عربی یازدهم)

۸۶. گزینه ۱ درست است.

رد گزینه‌ها:

(۲) لا تُفَشِّشْ: جست‌وجو نمی‌شود (۳) أَلْفِي: دوهزار (۴) لا تُعْطَى: داده نمی‌شود (تنها به کسی داده می‌شود ...)
(ص ۴۵ عربی دوازدهم - ص ۱۶ عربی یازدهم)

۸۷. گزینه ۴ درست است.

ترجمه صحیح: می‌تواند اعتبار مالی تلفن همراهش را شارژ کند. (می‌توانی اعتبار مالی تلفن همراهش را شارژ کنی)
(ص ۴۷ و ۶۷ و ۹۶ عربی دوازدهم - ص ۷۲ و ۷۳ عربی دهم)

۸۸. گزینه ۳ درست است.

رد گزینه‌ها:

(۱) للغداة که صحیح آن می‌شود للغداء (۲) أعطی که صحیح آن می‌شود أعطنی یا أعطینی

(۴) السابعة إلا ربعا که صحیح آن می‌شود الثامنة إلا ربعا (ص ۷۸ عربی دهم)

درک متن:

محیط زیست را می‌توان به‌عنوان هر چیزی که انسان را احاطه کرده و توانایی او را برای زندگی بر روی زمین تحت تأثیر قرار می‌دهد، تعریف کرد و این شامل هوا، آب، گیاهان، حیوانات و غیره می‌شود و امانت خدا بر ماست و به همین دلیل گفته شد: از زمین محافظت کنید که آن مادر شما است. از جمله تهدیدات محیط زیستی که انسان با آن مواجه است، افزایش جمعیت است که باعث افزایش مصرف انرژی و قیمت آن می‌شود، آلودگی آب به دلیل برخی بارش‌های آب‌وهوایی، فقر، تخریب زمین‌های کشاورزی و سایر پدیده‌هایی که به شیوه زندگی و رفتار انسان برمی‌گردد و تهدیدهایی که انسان در آن دخالتی ندارد.
(درس ۲ عربی دهم - درس ۱ عربی یازدهم - درس ۴ عربی دوازدهم - مجموعه قواعد مربوط به تحلیل و محل‌ی‌عربی از دهم تا دوازدهم)

۸۹. گزینه ۱ درست است.

گزینه نادرست: بالا رفتن ساکنان منجر به افزایش قیمت در سوخت می‌شود، نه تخفیف در آن.

رد گزینه‌ها:

(۲) محیط زیست محل لذت بردن و مکان زندگی و انجام فعالیت‌های انسان است. (یؤثر علی قدرته ...)

(۳) حفاظت از محیط زیست وظیفه هر فردی و حق هر موجود زنده‌ای است. (تحفظوا من الارض ...)(هی امانه الله ...)

(۴) محیط زیست مجموعه شرایط و عواملی است که به انسان در بقای زندگی‌اش کمک می‌کند. (کل ما یحیط و ...)

۹۰. گزینه ۲ درست است.

مطابق با متن، محیط زیست شامل هوا و گیاهان و ... می‌شود و بخش دیگری از آن که از تهدیدکننده‌های محیط هم هستند، به‌دست انسان به‌وجود می‌آید؛ مثل ساختمان‌ها و افزایش جمعیت و ...

ترجمه گزینه درست: بخشی از محیط ربطی به وجود انسان ندارد و بخشی دیگر را انسان برای تأمین نیازهای خود استفاده می‌کند.
رد گزینه‌ها:

(۱) ما باید زمین را حفظ کنیم؛ زیرا همه پدیده‌های تهدیدکننده ناشی از شیوه زندگی ماست.

(۳) نحوه رفتار بشر امکان ندارد که تهدیدی برای محیط زیست باشد.

(۴) انسان برای زندگی روی زمین تحت تأثیر محیط زیست قرار نمی‌گیرد.

۹۱. گزینه ۴ درست است.

در متن در خصوص آلودگی آب‌ها بر اساس برخی از بارش‌های آب‌وهوایی صحبت شده و گزینه درست، باران‌های اسیدی است که از همین بارش‌ها است و مابقی موارد، از تهدیدکننده‌ها محسوب می‌شوند.
رد گزینه‌ها:

(۱) حشره‌کش‌ها و کودهای شیمیایی (۲) صداهای دستگاه‌های برقی (۳) عملیات ساختمانی و غیر آن

۹۲. گزینه ۳ درست است.

حافظوا از باب مفاعلة است. (درس ۴ عربی دهم)

۹۳. گزینه ۲ درست است.

السكان اسم فاعل است. اسمی که دلالت بر کثرت و زیادی کند، اسم مبالغه است. (درس ۸ عربی دهم)

۹۴. گزینه ۴ درست است.

العالم به شکل العالم درست است. (ص ۶۱ عربی دهم)

۹۵. گزینه ۳ درست است.

«الإغراق»: خبر و مصدر از باب افعال هست.

رد سایر گزینه‌ها:

(۱) «تملك» خبر از نوع جمله فعلیه است.

(۲) «سهل» خبر است، اما مصدر نیست.

(۴) «جهل» مصدر است، اما خبر نیست؛ بلکه مجرور به حرف جر است.

۹۶. گزینه ۱ درست است.

این گزینه اسم و خبر فعل ناقص و مجرور به حرف جر را بر حسب اعراب می‌خواهد. اسم فعل ناقص، مرفوع (المسلمون)، خبر فعل ناقص، منصوب (صائمین)، مجرور به حرف جر کسره می‌گیرد (مأدبیه).

(ص ۶۴ عربی دوازدهم - ص ۹۰ عربی یازدهم - ص ۹۰ عربی دهم)

۹۷. گزینه ۴ درست است.

اسم تفضیل در هنگام مقایسه بر وزن (أفعل) می‌آید. (حفظت أیه من سوره کانت أصغر من آیاتها الأخری) (ص ۶ عربی یازدهم)

۹۸. گزینه ۲ درست است.

حرف ندا گاهی حذف می‌شود. ضمیر (ی) نیز در منادا می‌تواند حذف شود.

رد گزینه‌ها:

(۱) معلمون مبتدا است و اگر منادا می‌بود با توجه به درس ۵ کتاب دوازدهم می‌بایست به شکل معلمین بیاید که البته «ن» در هنگام اضافه شدن، حذف گردیده است. (معلمان مدرسه به دانش‌آموزان در یادگیری زبان عربی کمک کردند) (ص ۷۵ عربی دوازدهم)

(۳) رب مبتدا است (پروردگار ما همان کسی است که به بندگانش خوراک می‌دهد؛ اگرچه او را نپرستند).

(۴) حبیب مبتدا است (دوستم هرگز سخنی به‌جز حق نمی‌گوید).

۹۹. گزینه ۳ درست است.

فعلی که ماضی ترجمه می‌شود: لم + فعل مضارع (لم یعلموا: ندانسته‌اند) (ص ۷۵ عربی یازدهم)

۱۰۰. گزینه ۱ درست است.

حرف مشبه إنَّ بر جمله تاکید می‌کند.

رد گزینه‌ها:

(۲) لکن حرف ربط است و تأکید ندارد.

(۳) «إن» ادات شرط است و تأکید ندارد و مشاهده مفعول مطلق است که تأکید آن روی «فعل» است.

(۴) تأکید «إنما» روی خبر است، نه جمله. (ص ۵ عربی دوازدهم)

تاریخ

۱۰۱. گزینه ۱ درست است.

رویدادهای تاریخی مجزا و مستقل نیستند و با یکدیگر رابطه علت و معلولی دارند. سایر گزینه‌ها، همگی از ویژگی‌های رویدادهای تاریخی محسوب می‌شود. (صفحه ۲ - تاریخ ایران و جهان باستان چاپ ۱۳۹۹)

۱۰۲. گزینه ۳ درست است.

در مرحله گردآوری و تنظیم اطلاعات، پژوهشگر اطلاعات مربوط به موضوع تحقیق را از منابع و اسناد تاریخی استخراج و سپس تنظیم و دسته‌بندی می‌کند. اما در مرحله شناسایی منابع، پژوهشگر پس از شناسایی منابع، و اسناد تحقیق، میزان اعتبار، دقت و صحت آن‌ها را ارزیابی می‌کند، (گزینه ۱) مثلاً بررسی می‌کند که نویسندگان منابع چه کسانی بوده‌اند، چه گرایش دینی، اجتماعی یا سیاسی داشته‌اند (گزینه ۲) و آیا خود شاهد وقایع بوده‌اند یا از زبان دیگران حوادث را نقل کرده‌اند. (گزینه ۴) (صفحه ۶ - تاریخ ایران و جهان باستان (۱) چاپ ۱۳۹۹)

۱۰۳. گزینه ۴ درست است.

پژوهشگران در چند دهه اخیر، به ارتباط تاریخ و جغرافیا بیشتر از گذشته توجه کرده‌اند و دانش جغرافیای تاریخی گسترش بیشتری یافته است. گزینه‌های (۱، ۲ و ۳) همگی نشانگر توجه مورخان به ارتباط عوامل جغرافیایی در شکل‌گیری رویدادهای تاریخی است. (صفحه ۱۷ - تاریخ ایران و جهان باستان (۱) چاپ ۱۳۹۹)

۱۰۴. گزینه ۱ درست است.

شیوه حکومتی حمورابی مبتنی بر قدرت و اختیارات فراوان پادشاه و اطاعت کامل حاکمان ولایات از او بود. سایر گزینه‌ها همگی درست محسوب می‌شوند. (صفحه ۳۷ - تاریخ ایران و جهان (۱) چاپ ۱۳۹۹)

۱۰۵. گزینه ۱ درست است.

بلاذری صاحب کتاب فتوح‌البلدان و دینوری نویسنده کتاب اخبار الطول از مشهورترین چهره‌های تاریخ‌نگاری ترکیبی هستند. سایر گزینه‌ها در ارتباط با تاریخ‌نگاری روایی درست هستند. (صفحه ۱۷ - ایران و جهان (۲) چاپ ۱۴۰۰)

۱۰۶. گزینه ۲ درست است.

علیرغم یک سلسله پیوندهای سیاسی بین دولت سامانیان و خلافت عباسی، همواره تنش‌های سیاسی و نظامی دولت آل‌بویه و خلافت عباسی و درگیری‌های سیاسی و نظامی بین دولت صفاریان و سامانیان برقرار بود. (رد گزینه ۲) سایر گزینه‌ها از جمله عوامل رونق اقتصادی و شهرنشینی در زمان سامانیان و آل‌بویه به‌شمار می‌آیند. (صفحه ۹۴ - تاریخ ایران و جهان (۲) چاپ ۱۴۰۰)

۱۰۷. گزینه ۴ درست است.

به اعتقاد بسیاری از صاحب‌نظران تاریخ علم، ابن‌سینا یکی از برجسته‌ترین پزشکان تاریخ علم پزشکی به‌شمار می‌رود. سایر گزینه‌ها همگی در ارتباط با رازی درست به‌شمار می‌آیند. (صفحه ۹۸ - تاریخ یازدهم چاپ ۱۴۰۰)

۱۰۸. گزینه ۲ درست است.

خلیفه عباسی که در زمان سلطان محمد درصدد احیای قدرت سیاسی و نظامی خود بود، از تأیید حکومت خوارزمشاهیان خودداری کرد.

سایر گزینه‌ها در ارتباط با حوادث دوران حکومت سلطان محمد خوارزمشاه درست به‌شمار می‌آیند. (صفحه‌های ۱۰۳ و ۱۰۴ - تاریخ ایران و جهان (۲) چاپ ۱۴۰۰)

۱۰۹. گزینه ۱ درست است.

بافت مذهبی جمعیت شهری و روستایی این دوره را عمدتاً اهل تسنن تشکیل می‌دادند.

سایر گزینه‌ها در خصوص اوضاع مذهبی در دوره سلجوقیان درست به‌شمار می‌آیند. (صفحه ۱۰۸ - ایران و جهان (۲) چاپ ۱۴۰۰)
۱۱۰. گزینه ۲ درست است.

محاکم سه‌گانه شرع، مظالم و حسیبه براساس قوانین دینی و عرفی قضاوت می‌کردند. (رد گزینه ۲) موارد (۱، ۳ و ۴) درست هستند. (صفحه ۱۲۱ - تاریخ ایران و جهان (۲) چاپ ۱۴۰۰)

۱۱۱. گزینه ۴ درست است.

شاهان قاجار در عمل نمی‌توانستند به‌طور کامل و همیشه قدرت استبدادی و اختیارات نامحدود خود را به‌کار بیندند، زیرا از یک‌سو فاقد ابزارهای لازم اداری کارآمد و ارتش ثابت و حرفه‌ای، برای اعمال قدرت مطلقه بودند و از سوی دیگر، نفوذ اجتماعی و دینی روحانیت و مراجع شیعه، قدرت سیاسی و نظامی ایلات و نفوذ و دخالت قدرت‌های استعمارگر دامنه قدرت و اختیارات شاهان را تا حدودی محدود می‌کرد. از سویی روشنفکران و تجار در کانون‌های مهم سیاسی و تصمیم‌گیری کشور نقش مهمی نداشتند و ارتش دائمی به مفهوم امروز نیز وجود نداشت که بتوانند در کانون‌های مهم قدرت، تأثیرگذار باشند. (صفحه ۳۷ - تاریخ ایران و جهان ۳ چاپ ۱۴۰۱)

۱۱۲. گزینه ۴ درست است.

تولید صنعتی این کشور در سال ۱۹۵۳ م به‌میزان تولید سال‌های آغازین جنگ جهانی دوم رسید.
 بررسی سایر گزینه‌ها:

(۱) ژاپن پس از شکست در جنگ جهانی دوم به اشغال آمریکا در آمد. (رد گزینه ۱)

(۲) قانون اساسی جدید آن کشور، دموکراسی را تقویت و قدرت سیاسی را از اختیار امپراتور و فرماندهان نظامی خارج کرد و به نمایندگان منتخب ملت سپرد. (رد گزینه ۲)

(۳) ژاپنی‌ها نیز با سخت‌کوشی و برنامه‌ریزی دقیق، خیلی زود به موفق‌ترین قدرت پیشرو اقتصادی در جهان تبدیل شدند. (رد گزینه ۳) (ص ۱۱۲، تاریخ ایران و جهان (۳) چاپ ۱۴۰۱)

۱۱۳. گزینه ۴ درست است.

دولت ایران پس از پیروزی در دادگاه لاهه، از انگلستان خواست که بدهی‌های شرکت نفت و خسارت‌های ناشی از تأخیر و غیره را بپردازد و چون دولت انگلستان این تقاضا را نپذیرفت، اقدام به قطع رابطه سیاسی با لندن کرد.
 بررسی سایر گزینه‌ها:

(۱) دولت دکتر مصدق برای مقابله با تهدیدها و تحریم‌های اقتصادی انگلستان، برنامه اقتصاد بدون نفت را اجرا کرد.

(۲) دکتر مصدق که خود حقوقدان بود، با حضور در مجامع بین‌المللی از حقانیت ملت ایران دفاع می‌کرد. در ضمن در این زمان مسئله شکایت از آمریکا مطرح نبوده است.

(۳) دفاع منطقی و مستدل نخست‌وزیر (دکتر مصدق) و وکلای حقوقی ایران باعث شد که شورای ملل متحد و سپس دیوان بین‌المللی لاهه به سود کشور ما رأی صادر کنند. (ص ۱۲۲، تاریخ ایران و جهان (۳)، چاپ ۱۴۰۱)

جغرافیا

۱۱۴. گزینه ۱ درست است.

(الف) فرضیه، پاسخ پیشنهادی و حدس اندیشمندانه محقق به سؤال تحقیق است که مربوط به گام دوم است.

(ب) جمع‌آوری اطلاعات به دو روش کتابخانه‌ای و روش میدانی است که مربوط به گام سوم است.

(پ) پردازش، یعنی حذف اطلاعات غیرضروری و حفظ اطلاعات مربوط با پژوهش که مربوط به گام چهارم است.

(جغرافیای دهم، صفحات ۱۰، ۱۱ و ۱۲)

۱۱۵. گزینه ۳ درست است.

ناهمواری‌های ایران بیشتر طی دوران‌های اول تا سوم زمین‌شناسی پدید آمده است و پیدایش نهایی آن‌ها به اواخر دوران سوم (سنوزوئیک) مربوط است. پس از آخرین تحولات در این دوران، طی دوره «کواترن» ناهمواری‌های کشور ما شکل نهایی به خود گرفته است. (جغرافیای دهم، صفحه ۲۲)

۱۱۶. گزینه ۳ درست است.

بررسی عبارت‌های نادرست:

(الف) یکی از شاخصه‌های توسعه‌یافتگی کشور، توسعه صنایع خودروسازی است. (جغرافیای دهم، صفحه ۹۴)
(پ) نواحی شرقی و مرکزی کشور با وجود منابع و ذخایر غنی، به‌طور محدود بهره‌برداری شده‌اند. (جغرافیای دهم، صفحه ۹۵)

۱۱۷. گزینه ۲ درست است.

(الف) ادیان مبتنی بر یکتاپرستی مانند دین اسلام، مسیحیت، یهودیت و زرتشت. صفحه ۷۲
(ب) گاهی دو ناحیه فرهنگی به هم خیلی نزدیک‌اند و پدیده فرهنگی در اثر تماس مستقیم مردم از ناحیه‌ای به ناحیه دیگر منتقل می‌شود؛ مانند ورزش هاکی که مبدأ آن کانادا است. پس برگزاری مسابقات هاکی در کشور کانادا بخش فرهنگی نیست. (جغرافیای یازدهم، صفحات ۷۳ و ۸۱)

۱۱۸. گزینه ۴ درست است.

بیابان‌ها حدود ۳۳ درصد از سطح زمین را پوشانده‌اند.
قابلیت‌های نواحی بیابانی: گردشگری، معادن، انرژی مناسب برای تحقیقات نجومی و صنایع هوا فضا محدودیت‌ها: کمبود آب و خاک برای کشاورزی، حرکت ماسه‌های روان و فرسایش خاک، شرایط نامناسب برای سکونت و فعالیت انسانی مانند سرما و یا گرمای شدید هوا، خشکی هوا، کمبود آب و دشواری آمد و شد و راهسازی به‌دلیل پوشش وسیع ماسه‌ای. (جغرافیای یازدهم، صفحه ۵۸ و ۵۹)

۱۱۹. گزینه ۲ درست است.

سرعت هوازدگی در سنگ‌ها متفاوت است و به عواملی چون جنس سنگ‌ها، نوع آب‌وهوا و زمان بستگی دارد. برای مثال سنگ‌های گرانیته از سنگ‌های مرمرین و کلسیتی مقاوم‌ترند و آب‌وهوای گرم و مرطوب سرعت و شدت هوازدگی را افزایش می‌دهد. هوازدگی و فرسایش همراه با یکدیگر موجب تغییر چهره زمین می‌شوند. (جغرافیای یازدهم، صفحه ۴۱)

۱۲۰. گزینه ۱ درست است.

پردازش اطلاعات ← نوع چهارم

تولید انواع کالاها ← نوع دوم (صنعت)

استخراج معادن ← نوع اول (کشاورزی)

خرید و فروش ← نوع سوم (خدمات)

(جغرافیای یازدهم، صفحه ۸۴)

۱۲۱. گزینه ۱ درست است.

کاهش لرزش‌های کوچک زمین در راستای گسل‌ها: این لرزش‌ها را فقط دستگاه‌های حساس لرزه‌نگار می‌توانند ثبت کنند. زمانی که این لرزش‌ها متوقف شوند امکان تجمع انرژی، بیشتر می‌شود و ممکن است در اثر تخلیه یکباره انرژی زمین‌لرزه شدیدتری رخ دهد. (جغرافیای دوازدهم، صفحات ۱۰۰ و ۱۰۱)

۱۲۲. گزینه ۱ درست است.

(الف) می‌کنند، نظریه هارتلند؛ آلفرد ماهان، نظریه قدرت دریایی؛ راتزل، نظریه فضای حیاتی را مطرح کردند.
(ب) کشورهای حائل، یعنی کشورهایی که بین دو یا چند بزرگ قرار دارند، معمولاً آسیب‌پذیری پیدا می‌کنند (به‌دلیل موقعیت جغرافیایی کشور) مانند لهستان که بین روسیه و آلمان قرار گرفته و در دوره‌هایی از تاریخ به‌دلیل همین موقعیت، موجودیت خود را از دست داده است. (جغرافیای یازدهم، صفحات ۱۴۴، ۱۴۵ و ۱۴۹)

۱۲۳. گزینه ۴ درست است.

(الف) شهر هوشمند به شهری گفته می‌شود که در آن برای امور مختلف، از فناوری اطلاعات و ارتباطات (ICT) استفاده می‌شود. با استفاده از حسگرها می‌توان آلودگی هوا را در نقاط مختلف نشان داد.
(ب) خسارت وارد کردن به اموال عمومی، بناها و آثار فرهنگی یکی از انحرافات اجتماعی در شهرهاست. (وندالیسم شهری) (جغرافیای دوازدهم، صفحات ۲۴ و ۲۶)

۱۲۴. گزینه ۳ درست است.

الف) خشکسالی آب‌وهوایی، معمول‌ترین نوع خشکسالی است.
ب) ۱- گرم شدن آب‌وهوای کره زمین و بی‌نظمی‌های بارش در نتیجه تغییرات اقلیمی ۲- افزایش جمعیت و مقدار مصرف آب، نبود مدیریت صحیح و بهره‌برداری نادرست از منابع آب سطحی و زیرزمینی از علل خشکسالی است، نه از پیامدهای آن.
(جغرافیای دوازدهم، صفحات ۹۷ و ۹۹)

۱۲۵. گزینه ۴ درست است.

بررسی گزاره‌های نادرست:
پ) امواج فرسوخ (مادون قرمز) و فرابنفش (ماوراء بنفش) از طیف‌های نامرئی هستند.
ت) بخش کوچکی از طیف‌ها و پدیده‌های گوناگون در طول موج مرئی قرار دارند.
(جغرافیای دوازدهم، صفحه ۱۱۱)

فلسفه و منطق

۱۲۶. گزینه ۴ درست است.

هرچند انسان به‌صورت طبیعی، منطقی رفتار می‌کند و بدون دانستن نام‌های این قواعد، آن‌ها را در زندگی خود به‌کار می‌برد، اما ذهن همواره در معرض لغزش قرار دارد و معمولاً در استدلال‌های پیچیده یا تعریف دقیق اصطلاحات خاص دچار اشتباه می‌شود. منطق علمی ابزاری است که در خدمت سایر علوم است. منطق را به سیستم‌های کنترلی یک خودرو، یا شاقول بنایی تشبیه می‌کنند که به‌کارگیری آن باعث پدید آمدن بنای فکری مستحکمی می‌شود، اما آجرها و مواد لازم برای ساختن این بنا را باید از علوم دیگر تهیه کرد. (کتاب منطق دهم، درس اول، ص ۴)

۱۲۷. گزینه ۲ درست است.

رابطه «محال» و «اجتماع ضدین» عموم و خصوص مطلق است؛ زیرا مفهوم «محال» عام‌تر از مفهوم «اجتماع ضدین» است. یعنی هر اجتماع ضدین، محال است، بعضی محال‌ها، اجتماع ضدین هستند و بعضی محال‌ها، اجتماع ضدین نیستند. رابطه «امام» با «امام‌زاده» عموم و خصوص من‌وجه است. یعنی بعضی امام‌ها، امام‌زاده هستند (مانند امام حسین(ع))، بعضی امام‌ها، امام‌زاده نیستند (مانند حضرت علی(ع))، بعضی امام‌زاده‌ها، امام هستند (مانند امام حسین(ع)) و بعضی امام‌زاده‌ها، امام نیستند (مانند حضرت ابوالفضل(ع)). (کتاب منطق دهم، درس سوم، ص ۲۲)

۱۲۸. گزینه ۱ درست است.

اگر رابطه مصادیق دو مفهوم کلی، عموم و خصوص من‌وجه باشد، میان یکی از آن‌ها با نقیض دیگری و میان نقیض آن‌ها هم رابطه عموم و خصوص من‌وجه برقرار است. مثلاً رابطه دانش‌آموز و ایرانی، عموم و خصوص من‌وجه است؛ رابطه دانش‌آموز و غیرایرانی نیز عموم و خصوص من‌وجه است و رابطه غیردانش‌آموز و غیرایرانی هم عموم و خصوص من‌وجه است. (کتاب منطق دهم، درس سوم، ص ۲۲)

۱۲۹. گزینه ۲ درست است.

در این گزینه بیان شده است که اگر قضیه‌ای کلی، صادق باشد می‌توان از صادق بودن قضیه جزئی متداخل آن هم اطمینان داشت (طبق وضعیت صدق و کذب دو قضیه متداخل)، ولی محتوای سایر گزینه‌ها استقرای تعمیمی یا تمثیل یا استنتاج بهترین را بیان می‌کنند که در هیچ‌یک، از صادق بودن نتیجه نمی‌توان مطمئن بود. (کتاب منطق دهم، درس‌های پنجم و هفتم، ص ۴۱ و ۶۵)

۱۳۰. گزینه ۳ درست است.

قضیه «هیچ الف ج نیست»، نتیجه این قیاس و معتبر است و صادق است. «هر الف ج است»، متضاد نتیجه است؛ پس کاذب است. «هیچ ج الف نیست»، عکس مستوی نتیجه است و صادق است. «بعضی ج الف است»، نقیض عکس مستوی نتیجه است و چون عکس مستوی نتیجه صادق بود، پس این قضیه کاذب است. (کتاب منطق دهم، درس‌های هفتم و هشتم، ص ۶۲ الی ۶۶ و ۷۲ الی ۷۹)

۱۳۱. گزینه ۲ درست است.

موضوع فلسفه برخلاف سایر علوم، درباره یک موجود خاص نیست، بلکه به بررسی اصل وجود و حقیقت جهان، طبیعت و انسان می‌پردازد. فیلسوف درباره آن دسته از ویژگی‌های موجودات صحبت می‌کند که مربوط به هستی و موجودیت آن‌ها است. (کتاب فلسفه یازدهم، درس اول، ص ۹)

۱۳۲. گزینه ۲ درست است.

فردی که دارای تفکر فلسفی است هم درباره موضوعات مختلف زندگی فکر می کند و هم درباره مسائل بنیادین به نحو جدی تفکر می کند. او تابع برهان و استدلال است، نه تابع افراد و اشخاص؛ یعنی اگر فردی برای نظر خود برهانی مستحکم داشته باشد، آن را می پذیرد و فردی آزاداندیش است که دارای شخصیتی مستقل است. انسان اهل تفکر فلسفی و فیلسوف نیز نمونه هایی از مغالطه های فلسفی را جهت آشنایی و دوری از مغالطات بیان و طرح می کند. (کتاب فلسفه یازدهم، درس سوم ص ۲۱)

۱۳۳. گزینه ۱ درست است.

توجه ویژه کانت به شناخت سبب شد که شاخه معرفت شناسی فلسفه رشد بیشتری بکند. در گذشته برخی از مباحث معرفت شناسی در ضمن مباحث فلسفی طرح می شد، اما امروزه به علت طرح پرسش های جدی و جدید درباره معرفت و ظهور دیدگاه های گوناگون، این بخش از فلسفه به صورت شاخه مستقلی درآمده است. هرچند انسان گاهی در شناخت و معرفت دچار خطا می شود، ولی باز هم معتقد است که معرفت امکان پذیر و معتبر است. (کتاب فلسفه یازدهم، درس ششم، ص ۴۶)

۱۳۴. گزینه ۴ درست است.

معرفت شهودی، معرفتی بی واسطه است که بدون استفاده از تجربه و آزمون و بدون استدلال عقلی در قلب تجلی می کند. (کتاب فلسفه یازدهم، درس هفتم، ص ۵۴)

۱۳۵. گزینه ۱ درست است.

از نظر داروینیست ها که عقایدی نزدیک به ماتریالیست ها دارند، انسان چیزی نیست جز یک حیوان راست قامت؛ با این تفاوت که از سایر حیوانات پیچیده تر است. از نظر ماتریالیست ها انسان فقط دارای یک بعد و یک ساحت است که همان بعد مادی و جسمانی اوست. (کتاب فلسفه یازدهم، درس های نهم و دهم، ص ۷۴ و ۷۸)

۱۳۶. گزینه ۳ درست است.

رابطه مفهوم حیوان، مهره دار، حساس، شیهه کشنده، رشد کننده و جسم با اسب رابطه ضروری است؛ چون تمام این ها از اجزاء ذاتی اسب هستند و در تعریف اسب می آیند و از آن قابل انفکاک نیستند، ولی چهارپا، سفید، بارکش و دارای یال از اجزای ذاتی اسب نیستند. (کتاب فلسفه دوازدهم، درس دوم، ص ۹)

۱۳۷. گزینه ۱ درست است.

از نظر ابن سینا هر تلاش تجربی مبتنی بر قاعده علیت است؛ یعنی اصل علیت، اصلی عقلانی است. از نظر هیوم تنها راه شناخت واقعیات حس و تجربه است، اما رابطه ضروری میان علت و معلول یک موضوع حسی نیست و از راه تجربه به دست نمی آید. او اعتقاد به علیت را ناشی از یک امر روانی که آن را تداعی می نامد، می داند. بنابراین هیوم و فیلسوفان مسلمان درباره این که درک رابطه ضروری میان علت و معلول تجربی نیست، اتفاق نظر دارند. (کتاب فلسفه دوازدهم، درس سوم، ص ۱۶ و ۱۷)

۱۳۸. گزینه ۱ درست است.

وقتی فردی از علت چیزی سوال می کند، یعنی می داند که هر حادثه ای دارای علتی است و رابطه علیت را پذیرفته است. برای پاسخ به این سؤال باید از حس و تجربه استفاده کرد؛ زیرا از علت یک امر طبیعی و مصداق علیت پرسیده است و صرفاً با عقل و استدلال نمی توان به آن پاسخ داد. (کتاب فلسفه دوازدهم، درس سوم، ص ۱۸)

۱۳۹. گزینه ۱ درست است.

فیلسوفان بزرگ یونان از جمله سقراط و افلاطون و ارسطو، در جامعه ای زندگی می کردند که مردم آن به خدایان متعدد اعتقاد داشتند و هر کدام را مبدأ و منشأ یکی از واقعیات جهان می شمردند. اعتقاد به این خدایان، محکم و ریشه دار بود و حاکمان و بزرگان جامعه یونانی اجازه نمی دادند که کسی با اندیشه شرک آلودشان مخالفت کند و یا به خدایان توهین نماید. اما گزارش ها نشان می دهند که این فیلسوفان بزرگ یونان به وجود خدای یگانه معتقد بودند و خدا را حقیقتی برتر و متعالی می دانستند. (کتاب فلسفه دوازدهم، درس پنجم، ص ۳۲)

۱۴۰. گزینه ۲ درست است.

از نظر فارابی پدیده ها یا معلول ها نیازمند علت هستند، نه اینکه هر موجودی به علت نیاز داشته باشد. مثلاً خداوند موجودی است که علت العلل است و به علت نیاز ندارد. (کتاب فلسفه دوازدهم، درس ششم، ص ۴۲)

۱۴۱. گزینه ۲ درست است.

از نظر فیلسوفان مسلمان بعد از پذیرش خداوند از طریق عقل و تفکر و اندیشه، باید با وی ارتباط معنوی برقرار کرد و یک زندگی متعالی و معنادار را سامان داد. (کتاب فلسفه دوازدهم، درس ششم، ص ۴۷)

۱۴۲. گزینه ۴ درست است.

سهروردی و ملاصدرا پیرو مشرب ارسطو محسوب نمی‌شوند. پیروان مشرب ارسطو مانند فارابی و ابن‌سینا در جهان اسلام و توماس آکوئیناس در مغرب‌زمین، صرفاً از استدلال عقلی در فلسفه استفاده می‌کنند. (کتاب فلسفه دوازدهم، درس نهم، ص ۷۴)

۱۴۳. گزینه ۲ درست است.

از نظر ابن‌سینا طبیعت هر شیئی آن را به سوی کمال مطلوبش سوق می‌دهد و حتی آنچه ظاهراً شر و بدی به نظر می‌رسد، همگی در یک نظم کلی جهانی، تأثیر مثبت دارند و به کمال نهایی طبیعت کمک می‌کنند؛ به همین جهت با نگاه کردن به بخش کوچکی از جهان طبیعت نمی‌توان درباره آن داوری کلی کرد. از نظر ابن‌سینا تأمل در رابطه طبیعت با ماورای طبیعت و خدا، در کنار تحقیق در روابط میان پدیده‌ها، دانشمند را از ظاهر پدیده‌ها عبور می‌دهد و به باطن آن‌ها می‌رساند. (کتاب فلسفه دوازدهم، درس دهم، ص ۸۱)

۱۴۴. گزینه ۱ درست است.

از نظر سهروردی هر واقعیتی نور است، اما نه نور مطلق؛ بلکه درجه‌ای از نور. پس تفاوت موجودات، ناشی از شدت و ضعف نورانیت آن‌ها است. (کتاب فلسفه دوازدهم، درس دهم، ص ۸۴)

۱۴۵. گزینه ۳ درست است.

از نظر ملاصدرا واقعیت خارجی همان وجود و مابهازه و مصداق وجود است. ملاصدرا اختلاف و کثرت موجودات را ناشی از ماهیت آنها نمی‌داند، بلکه ناشی از تفاوت در مراتب وجود یا شدت و ضعف وجودی آن‌ها می‌داند؛ زیرا وی اصالت وجودی است و ماهیت را امری اصیل نمی‌داند. (کتاب فلسفه دوازدهم، درس یازدهم، ص ۹۳)

اقتصاد

۱۴۶. گزینه ۴ درست است.

الف) کارآفرین لازم است تا آگاهی و دانش زیادی برای اتخاذ تصمیمات مناسب درباره موقعیت شرکت، پیشنهاد محصول، قیمت‌گذاری، تبلیغات و استخدام نیروی کار داشته باشد. (صفحه ۵)

ب) وقتی شما مقدار مشخص و محدودی پول برای خرج کردن دارید، در این حالت می‌گوییم شما یک قید بودجه دارید. به همین دلیل بودجه‌تان محدود است و شما مجبورید بین گزینه‌های خود، بده - بستان کنید. (صفحه ۲۸)

ج) با توجه به مفهوم الگوی مرز امکانات تولید، زمانی که اقتصاد در وضعیت کارایی نباشد، یا در نقاط زیر منحنی مرز امکانات قرار دارد یا در بیرون از منحنی. نقاط زیر منحنی مرز امکانات، جایی است که حداقل بیشتر از یک کالا تولید شود؛ بدون آنکه کالاهای دیگر حذف شوند یا تولید آن‌ها کاسته شود. نقاط خارج از منحنی نیز در صورتی قابل دسترس هستند که اقتصاد با رشد و افزایش ظرفیت‌های تولید همراه باشد. (صفحات ۴۰ و ۴۱)

(فصل اول، درس اول - نقش کارآفرینان - درس سوم - اصل سوم: قید بودجه خود را ترسیم کنید - درس چهارم - کارایی و ناکارایی)

۱۴۷. گزینه ۱ درست است.

الف) برای بررسی عملکرد سالانه بنگاه تولیدی کافی است با توجه به رابطه زیر، سود یا زیان محاسبه شود. بنابراین خواهیم داشت:

هزینه - درآمد = سود (زیان)

هزینه‌های تولید براساس رابطه زیر، برابر است با:

هزینه سالانه خرید مواد اولیه + هزینه سالانه نگهداری ماشین‌آلات + حقوق سالانه کارگران + اجاره سالانه کارگاه = هزینه تولید

$30,000,000 + 240,000,000 \times 20\% + 12 \times 5 \times 4,000,000 + 12 \times 6,000,000$: هزینه بنگاه تولیدی

$= 390,000,000$ تومان

محصول \times قیمت = درآمد بنگاه تولیدی

تومان $900,000 \times 600 = 540,000,000$: درآمد

سود \rightarrow درآمد $<$ هزینه تولید

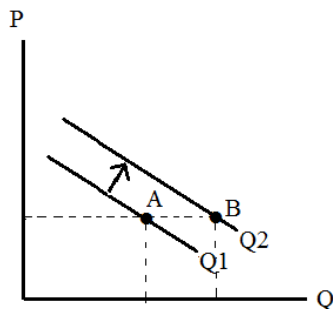
$$\text{تومان } ۱۵۰,۰۰۰,۰۰۰ = ۳۹۰,۰۰۰,۰۰۰ - ۵۴۰,۰۰۰,۰۰۰ : \text{سود}$$

(صفحه ۸)

ب) تولیدکنندگان برای افزایش درآمد خود می‌توانند برای محصولات خود بازار خوبی پیدا کنند و کالاهایشان را با قیمت مناسب بفروشند. (صفحه ۹) (فصل اول، درس اول - هزینه‌های تولید، درآمد و سود)

۱۴۸. گزینه ۳ درست است.

در بررسی فرآیند تصمیم‌گیری خریداران و منحنی تقاضا، چنانچه عواملی غیر از قیمت کالا تغییر کند، منحنی جابه‌جا می‌شود. در اینجا قیمت کالای جانشین (گوشت قرمز) افزایش پیدا کرده است؛ در نتیجه تقاضا برای کالای موردنظر (گوشت سفید) افزایش پیدا می‌کند و منحنی تقاضا به سمت راست و بالا منتقل می‌شود. (صفحه ۵۱)



(فصل دوم، درس پنجم - خریداران یا تقاضاکنندگان و فرآیند تصمیم‌گیری آن‌ها - سایر عوامل)

۱۴۹. گزینه ۳ درست است.

الف) تمامی گزینه‌ها به‌استثنای گزینه (۲) به اقدامات اقتصادی دولت در دوران پهلوی اشاره دارند. گزینه (۲) نادرست است؛ زیرا در این دوره، دولت با ایجاد زمینه‌های قانونی (مثل قانون تجارت و تعاونی‌ها) و زیرساخت‌های مواصلاتی (مثل راه‌آهن) هم نتوانست اقتصاد ایران را از ضعف ساختاری خارج کند. بنابراین برای پیدا کردن پاسخ درست باید به سراغ پاسخ پرسش‌های دیگر رفت. (صفحه ۱۰۸)

ب) مالیات بر ارزش افزوده با ایجاد شفافیت، فرار مالیاتی را کاهش می‌دهد و از مالیات‌ستانی مضاعف جلوگیری می‌کند؛ چراکه مالیات پرداخت‌شده تولیدکنندگان قبلی، از مالیات بر فروش بعدی کسر می‌شود. به عبارت دیگر کالا و خدمات واسطه‌ای از پرداخت مالیات معاف می‌شوند. (صفحه ۶۳)

ج) در این حالت اقتصاددانان اصل مزیت نسبی را به کار می‌برند و می‌گویند هرچند یک کشور در تولید کالاها نسبت به سایر کشورها مزیت مطلق ندارد، ولی کالایی که هزینه فرصت تولید آن نسبت به سایر کالاها کمتر است را باید در داخل تولید کند. (صفحه ۷۲)

(فصل دوم، درس ششم، مالیات بر ارزش افزوده - درس هفتم - اصل مزیت مطلق و نسبی در تجارت - فصل سوم، درس دهم - مسیر تاریخی اقتصاد ایران)

۱۵۰. گزینه ۱ درست است.

روش کلی در تعیین میزان فقر آن است که نیازمندی‌های افراد یا خانوار را با توانمندی‌های آنان برای دستیابی به آن نیازها، مقایسه کنیم. اما از آنجایی که کافی بودن یا نبودن این شاخص‌ها به‌طور خاص به وضعیت نسبی رفاه گروه‌ها و طبقات مختلف مردم برمی‌گردد، ممکن است میزانی از این شاخص‌ها که برای یک گروه کافی به نظر می‌رسد، برای گروهی دیگر ناکافی باشد. این وضعیت به‌ویژه در مقایسه نواحی که از نظر سطح رفاه یکسان نیستند؛ مانند شهر و روستا صدق می‌کند. از این رو معیار فقر در نواحی و زمان‌های مختلف متفاوت است. (صفحه ۸۹) (فصل سوم، درس هشتم - بیکاری و رکود چه پیامدهایی دارد؟)

۱۵۱. گزینه ۲ درست است.

الف) زمانی که اقتصاد یک کشور در شرایط رکود قرار دارد، به دلیل عدم استفاده کامل و بهینه از منابع تولید، تولیدات کاهش پیدا می‌کند و اقتصاد زیر منحنی مرز امکانات قرار می‌گیرد، در چنین شرایطی احتمال رواج بیکاری دوره‌ای، افزایش می‌یابد. (صفحه ۸۷)

ب) برای به‌دست آوردن نرخ بیکاری، باید جمعیت فعال محاسبه شود تا براساس آن، جمعیت بیکار و نرخ بیکاری محاسبه گردد.

بنابراین براساس روابط زیر خواهیم داشت:

جمعیت غیرفعال + جمعیت فعال = جمعیت ۱۵ سال و بیشتر

$$۷۵,۰۰۰,۰۰۰ = جمعیت فعال + ۳۰,۰۰۰,۰۰۰$$

نفر جمعیت فعال = ۴۵,۰۰۰,۰۰۰

$$جمعیت بیکار + ۳۱,۵۰۰,۰۰۰ = ۴۵,۰۰۰,۰۰۰ \longrightarrow جمعیت بیکار + جمعیت شاغل = جمعیت فعال$$

نفر جمعیت بیکار = ۱۳,۵۰۰,۰۰۰

$$نرخ بیکاری = \frac{جمعیت بیکار}{جمعیت فعال} \times ۱۰۰ \rightarrow نرخ بیکاری = \frac{۱۳,۵۰۰,۰۰۰}{۴۵,۰۰۰,۰۰۰} \times ۱۰۰ = ۳۰\%$$

(صفحه ۸۶) (فصل سوم، درس هشتم - نرخ بیکاری - انواع بیکاری)

۱۵۲. گزینه ۲ درست است.

الف) با محاسبه دهک دهم (ثروتمندترین افراد) به دهک اول (فقیرترین افراد) شاخصی به دست می‌آید که برای سنجش وضعیت توزیع درآمد، کاربرد دارد. هرچه این نسبت بیشتر باشد، توزیع درآمد ناعادلانه‌تر است؛ بنابراین در سال ۱۳۹۰ که این نسبت به بالاترین میزان خود (یعنی عدد ۱۶) می‌رسد، شاهد ناعادلانه‌ترین وضعیت توزیع درآمد هستیم. از طرفی هرچه این نسبت کمتر باشد، توزیع درآمد مناسب‌تر خواهد بود و بنابراین در سال ۱۳۸۳، وضعیت توزیع درآمد مناسب است. (صفحه ۱۲۴)

ب) با توجه به نمودار، در سال ۱۳۸۶ ده درصد ثروتمندان ۱۴ برابر بیشتر از ده درصد افراد فقیر درآمد داشته‌اند. (برعکس این عبارت نیز در مورد افراد فقیر، درست است.) (صفحه ۱۲۴) (فصل سوم، درس یازدهم - وضعیت توزیع درآمد)

۱۵۳. گزینه ۴ درست است.

الف) نادرست است؛ زیرا مالیات بر مصرف، مالیاتی است که مصرف‌کنندگان کالاهای خاص (و نه انواع کالاها) در زمان خرید آن کالاها (به همراه قیمت کالا) پرداخت می‌کنند. (صفحه ۶۳)

ب) نادرست است؛ زیرا یک کارآفرین با کار و تلاش زیاد خود کسب و کارها را زنده نگه می‌دارد؛ نه با توانایی و سرمایه مالی خود. (صفحه ۵)

ج) درست است. (صفحه ۵۳)

د) درست است. (صفحه ۱۰۸)

ه) نادرست است؛ زیرا افزایش نقدینگی در کشورها معمولاً ناشی از عملکرد بانک‌هاست. (صفحه ۹۸)

فصل اول، درس اول - نقش کارآفرینان - فصل دوم، درس پنجم - تعادل در بازار - درس ششم - مالیات بر مصرف - فصل سوم، درس نهم - نقدینگی - درس دهم - مسیر تاریخی اقتصاد ایران

۱۵۴. گزینه ۱ درست است.

الف) انتخاب بهینه بین «مزیت‌های موجود» و «خلق مزیت‌های جدید» برای افزایش استقلال و اقتدار اقتصادی، به عواملی مانند موقعیت رقبا و میزان اعتمادی که به آن‌ها داریم، موقعیت صنایع داخلی، منابع و امکانات طبیعی و انسانی و نیز وضعیت بازار و قیمت‌ها بستگی دارد. (صفحه ۷۸)

ب) اگر افزایش نقدینگی در کشور با تولید هماهنگ نباشد، می‌تواند سبب بروز تورم شود. افزایش درآمدهای نفتی در کشور ما، هرچند گاهی به افزایش ظرفیت‌های تولیدی کمک می‌کند، اما باعث رشد درآمدهای اقتصادی و رشد حجم نقدینگی می‌شود که تورم‌زا است. (صفحه ۱۰۳)

ج) اقلام و محصولات باقی‌مانده از سال گذشته، ارزش تولیدات افراد یک ملت که در خارج از مرزها هستند، کارهای بدون دستمزد و داوطلبانه در امور خیریه و نیز خرید و فروش کالاهای دست دوم و تولیدات غیرقانونی و قاچاق، در محاسبات تولید ناخالص داخلی لحاظ نمی‌شوند. (صفحه ۱۲۰)

فصل دوم، درس هفتم - جنگ‌های تجاری و تحریم‌های اقتصادی - فصل سوم، درس نهم - علل تورم و نقش دولت - درس یازدهم - مواردی که در تولید ناخالص داخلی محاسبه نمی‌شوند.

۱۵۵. گزینه ۳ درست است.

با توجه به برابری شاخص قیمت مصرف‌کننده در سال ۹۸ برای دو کشور، کافی است برای پیدا کردن سبد هزینه بازار در سال ۹۸ برای کشور A از cpi کشور B استفاده کنیم؛ بنابراین خواهیم داشت:

$$\text{cpi کشور B} = \frac{\text{هزینه سبد بازار در سال ۹۷} - \text{هزینه سبد بازار در سال ۹۸}}{\text{هزینه سبد بازار در سال ۹۷}} \times 100$$

$$\frac{8,000 - 5,000}{5,000} \times 100 = 60\%$$

$$\text{cpi کشور A} = \frac{\text{هزینه سبد بازار در سال ۹۷} - \text{هزینه سبد بازار در سال ۹۸}}{\text{هزینه سبد بازار در سال ۹۷}} \times 100$$

$$60 = \frac{\text{هزینه سبد بازار در سال ۹۷} - 4,000}{4,000} \times 100 \rightarrow 98 = \text{هزینه سبد بازار در سال ۹۸}$$

(صفحه ۱۰۱) (فصل سوم، درس نهم - چگونه نرخ تورم را محاسبه می‌کنند؟)

۱۵۶. گزینه ۲ درست است.

کشورهای پیشرفته قدرت تولیدی و درآمد بالایی دارند. افزایش قدرت تولید کشور در گرو افزایش قدرت تولید شرکت‌های تولیدی و سازوکارهای مناسب برای ایجاد کسب‌وکار و دادوستدهای مناسب است. (صفحه ۱۱۷) (فصل سوم، درس یازدهم - طرح مسئله)

۱۵۷. گزینه ۴ درست است.

تمامی گزاره‌ها به‌استثنای گزینه (۴) درست هستند. گزینه (۴) نادرست است؛ زیرا شاخص‌هایی مانند مبارزه با فساد، بهبود فضای کسب‌وکار، رشد علم و فناوری، موضوعات محیط زیستی و پیشرفت‌های فرهنگی و معنوی در ارزیابی از پیشرفت اقتصادی لحاظ نمی‌شوند. به همین دلیل اندیشمندان کشورمان به فکر دستیابی به یک الگوی بومی برای پیشرفت هستند. (صفحات ۱۲۵ و ۱۲۷) (فصل سوم، درس یازدهم - شاخص توسعه انسانی - الگوی پیشرفت اسلامی - ایرانی)

۱۵۸. گزینه ۱ درست است.

الف) برای اینکه تصمیم‌گیری منطقی باشد باید تمام منافع را با تمام هزینه‌ها مقایسه کنید و درنهایت به این نتیجه برسید که در گزینه‌ای که شما انتخاب کرده‌اید، منافع بیشتر از هزینه‌هاست. (صفحه ۲۹)
ب) در سال ۱۹۴۷، ۲۳ کشور برای جلوگیری از اقدامات حمایت‌گرایانه کشورهای علیه یکدیگر و حفظ روابط تجاری بین خودشان قراردادی غیررسمی را امضا کردند که به نام قرارداد «گات» مشهور شد و بعدها به سازمان دائمی تجارت جهانی تبدیل شد. (صفحه ۷۴)
ج) پول‌های کاغذی، تحریری یا الکترونیکی، خصوصیتی اعتباری دارند. (صفحه ۹۷)
(فصل اول، درس سوم - اصل پنجم: بین هزینه‌ها و منافع خود، مقایسه کنید - فصل دوم، درس هفتم - دولت‌ها و تجارت بین‌الملل - فصل سوم، درس نهم - پول چیست؟)

۱۵۹. گزینه ۴ درست است.

دولت با وضع قوانین و مقرراتی ویژه در زمینه‌های مختلف می‌کوشد تا وجود اطلاعات و آگاهی‌های لازم برای مبادله بین افراد تضمین شود. مثلاً شرکت‌های دارویی و غذایی نمی‌توانند پیش از انجام برخی آزمایش‌ها و اخذ گواهی معتبر، محصولات خود را به بازار عرضه کنند. (صفحه ۵۹) (فصل دوم، درس ششم - بهبود عملکرد بازار)

۱۶۰. گزینه ۳ درست است.

الف) اقتصاددانان با اصطلاحاتی مانند «ثبات اقتصادی»، «استحکام اقتصادی»، «تاب‌آوری اقتصاد» و «پایداری» بر مقاوم‌سازی اقتصادی تأکید می‌کنند. (صفحه ۱۱۱)

ب) پول وسیله سنجش ارزش است؛ به این معنی که با پول می‌توان ارزش کالاها را مشخص کرد. عملاً پول، کار خرید و فروش کالاهای مختلف و تبدیل قیمت‌ها به یکدیگر را آسان می‌کند. (صفحه ۹۸)

ج) ضعیف بودن ساختار اقتصادی، قاچاق و واردات بی‌رویه و یا تحریم‌های اقتصادی، عده‌ای را از کار بی‌کار می‌کند و در نتیجه اقتصاد کشور دچار رکود می‌شود. (صفحه ۸۴)

(فصل سوم، درس هشتم - طرح مسئله - درس نهم - وظایف پول - درس دهم - اقتصاد مقاومتی و استقلال اقتصادی)

شرکت تعاونی خدمات آموزشی کارکنان
سازمان سنجش آموزش کشور



با سنجش آموز درست پیاموز



صدای داوطلب ۹۶۶ ۴۲-۰۲۱ | sanjeshserv.ir

[sanjesheducationgroup](https://www.facebook.com/sanjesheducationgroup) | [sanjeshserv](https://www.instagram.com/sanjeshserv)