

دفترچه شماره ۱

آزمون جامع ۱

جمعه ۱۴۰۲/۰۳/۲۶



آزمون‌های سراسر گاج

گزینه درست را انتخاب کنید.

سال تحصیلی ۱۴۰۲-۱۴۰۱

آزمون اختصاصی

پایه دوازدهم انسانی

دوره دوم متوسطه

نام و نام خانوادگی:	شماره داوطلبی:
تعداد سوالاتی که باید پاسخ دهید: ۸۰	مدت پاسخگویی: ۸۵ دقیقه

عناوین مواد امتحانی آزمون اختصاصی گروه آزمایشی علوم انسانی، تعداد سؤالات و مدت پاسخگویی

ردیف	مواد امتحانی	تعداد سؤال	وضعیت پاسخگویی	شماره سؤال		مدت پاسخگویی
				از	تا	
۱	ریاضیات	۲۰	اجباری	۱	۲۰	۳۰ دقیقه
۲	علوم و فنون ادبی	۳۰	اجباری	۲۱	۵۰	۳۰ دقیقه
۳	جامعه‌شناسی	۱۵	اجباری	۵۱	۶۵	۲۵ دقیقه
	روان‌شناسی	۱۵	اجباری	۶۶	۸۰	



۱- در معادله درجه دوم $2x^2 - 5x + a = 0$ ، یکی از ریشه‌ها نصف ریشه دیگر است. حاصل ضرب ریشه‌های معادله $ax^2 - 3x - 5 = 0$ کدام است؟

- (۱) $-1/2$ (۲) $-1/8$ (۳) $-2/4$ (۴) $-3/6$

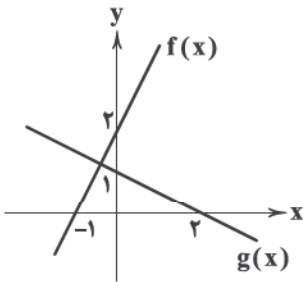
۲- سه فرد A، B و C برای انجام کاری استخدام شده‌اند. فرد A به تنهایی در ۱۰ روز کار را انجام می‌دهد و فرد B به تنهایی، ۳ روز کم‌تر از زمانی که فرد C به تنهایی کار را انجام می‌دهد، آن کار را به اتمام می‌رساند. اگر این سه نفر با هم کار را انجام دهند، کل کار در ۴ روز انجام می‌پذیرد. فرد C به تنهایی کار را در چند روز انجام می‌دهد؟

- (۱) ۱۲ (۲) ۱۳ (۳) ۱۴ (۴) ۱۵

۳- اگر $f = \{(2, m+n), (-2m, n), (2, k+2), (1, 3+k), (-2, 3), (1, n+2)\}$ یک تابع باشد، حاصل $m+n+k$ کدام است؟

- (۱) ۵ (۲) ۶ (۳) ۷ (۴) ۸

۴- نمودار توابع خطی f و g به صورت زیر است. جزء صحیح مجموع ریشه‌های معادله $f^2(x) = g(x)$ کدام است؟



- (۱) -۳
(۲) -۲
(۳) -۱
(۴) صفر

۵- در تابع $f(x) = ax^2 + bx + c$ داریم $f(0) = 1$ ، $f(2) = 0$ و $f(-1) = 0$ ، عرض رأس تابع f کدام است؟

- (۱) $\frac{7}{8}$ (۲) $\frac{9}{8}$ (۳) $\frac{7}{4}$ (۴) $\frac{9}{4}$

۶- دسته‌هایی شامل سه عدد طبیعی دو رقمی متوالی در نظر می‌گیریم. نسبت انحراف معیار دسته با بزرگ‌ترین اعداد به انحراف معیار دسته با کوچک‌ترین اعداد کدام است؟

- (۱) ۱ (۲) $1/5$ (۳) ۲ (۴) $2/5$

۷- در یک نمودار راداری اگر زاویه بین دو نیم‌خط متوالی برابر $22/5$ درجه باشد، تعداد متغیرها برابر n است. در حالتی که $n+4$ متغیر داشته باشیم، زاویه بین هر دو نیم‌خط متوالی در این نمودار چند درجه است؟

- (۱) ۱۵ (۲) ۱۸ (۳) ۲۰ (۴) ۲۱

۸- هم‌ارز گزاره $q \Rightarrow (p \wedge (\sim q \Rightarrow \sim p))$ کدام است؟

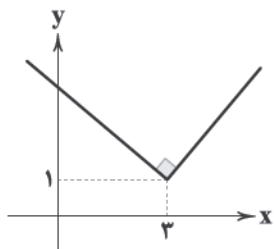
- (۱) $\sim(p \vee q)$ (۲) $\sim p$ (۳) همواره درست (۴) همواره نادرست

۹- اگر $f(x) = (a-2)(x+3) - 3$ یک تابع همانی و $g(x) = \frac{1}{p}$ تابع ثابت باشد، حاصل $2f(-1) + g(\sqrt{2})$ کدام است؟

- (۱) $-\frac{1}{2}$ (۲) $\frac{1}{2}$ (۳) $-\frac{5}{2}$ (۴) $\frac{5}{2}$



۱۰- نمودار تابع زیر را ۳ واحد به سمت راست و ۳ واحد در راستای قائم به سمت پایین انتقال می‌دهیم تا تابع $f(x)$ به دست آید،



حاصل $f(\frac{1}{4}) - f(-\frac{1}{4})$ کدام است؟

-۱ (۱)

۱ (۲)

-۲ (۳)

۲ (۴)

۱۱- اگر $(f+g)(x) = 3x$ و $(f-g)(x) = 4x^2 + 5x$ باشد، فاصله طول دو نقطه تلاقی نمودارهای توابع $f(x)$ و $g(x)$ کدام است؟

۱/۷۵ (۴)

۱/۵ (۳)

۱/۲۵ (۲)

۱ (۱)

۱۲- سبب هزینه خانواده‌ای از دو کالای برنج و گوشت تشکیل شده است. اگر قیمت هر کیلو از این دو محصول در سال پایه به ترتیب ۵۰ و ۹۰ هزار تومان و مقدار مصرف آن‌ها به ترتیب ۱۲۰ و ۴۰ کیلوگرم باشد و قیمت آن‌ها در سال مورد نظر به ۸۰ و ۱۵۰ هزار تومان و مقدار مصرف آن‌ها در این سال به ترتیب ۱۰۰ و ۳۰ کیلوگرم بوده باشد، مقدار تورم در مورد این دو کالا در سال مورد نظر نسبت به سال پایه کدام است؟

٪۳۲ (۴)

٪۳۰ (۳)

٪۲۸ (۲)

٪۲۶ (۱)

۱۳- از بین ۵ داوطلب رشته ریاضی، ۶ داوطلب رشته انسانی و ۴ داوطلب رشته تجربی، ۴ نفر را انتخاب می‌کنیم. در چند حالت از هر رشته حداقل یک نفر انتخاب شده است؟

۸۴۰ (۴)

۷۲۰ (۳)

۶۴۰ (۲)

۵۴۰ (۱)

۱۴- یک عدد چهار رقمی و با ارقام متمایز انتخاب می‌کنیم، با کدام احتمال لااقل یکی از ارقام آن ۷ است؟

 $\frac{11}{27}$ (۴) $\frac{8}{27}$ (۳) $\frac{4}{9}$ (۲) $\frac{2}{9}$ (۱)

۱۵- در داده‌های آماری زیر پس از حذف مُد، دامنه کل چند برابر دامنه میان چارکی داده‌ها است؟

۱۱, ۱۲, ۱۳, ۱۴, ۱۲, ۱۲, ۱۵, ۱۶, ۱۷, ۱۲, ۱۳, ۱۴, ۱۳

۳ (۴)

۲/۸ (۳)

۲/۶ (۲)

۲/۴ (۱)

۱۶- جمله پنجم از دنباله اعداد با رابطه $a_1 = 2$ ، $a_{n+1} = \frac{3}{2+a_n}$ کدام است؟

 $\frac{102}{101}$ (۴) $\frac{101}{100}$ (۳) $\frac{101}{102}$ (۲) $\frac{100}{101}$ (۱)

۱۷- حاصل $\frac{1}{2} + \frac{7}{6} + \frac{11}{6} + \frac{5}{4} + \dots + \frac{25}{4}$ کدام است؟

۱۲۳/۵ (۴)

۱۲۳ (۳)

۱۲۲/۵ (۲)

۱۲۲ (۱)

۱۸- در یک دنباله هندسی جملات اول و آخر به ترتیب ۱۵۳۶ و ۳ است. اگر در این دنباله هر جمله نصف جمله قبل باشد، مجموع همه جملات این دنباله کدام است؟

۳۲۷۱ (۴)

۳۰۶۹ (۳)

۲۶۵۳ (۲)

۲۰۴۷ (۱)

۱۹- ریشه ششم و مثبت 16^{x+1} با ریشه چهارم و مثبت $(\frac{5}{8})^{x-1}$ برابر است. ریشه دوم و مثبت عدد $11x+9$ کدام است؟

۲/۵ (۴)

۲ (۳)

۱/۵ (۲)

۱ (۱)

۲۰- نمودار تابع $f(x) = 2^{ax+b} - 4$ محور x را در نقطه‌ای به طول $-\frac{1}{3}$ و محور y را در نقطه‌ای به عرض -2 قطع می‌کند. حاصل $f(-\frac{2}{3})$ کدام است؟

۴ (۴)

۳ (۳)

۲ (۲)

۱ (۱)



علوم و فنون ادبی



۲۱- سبک کدام گزینه متفاوت است؟

- (۱) به سه سبزه درون لاله نوشته‌شده
(۲) بر عالم تجرید ز تفرید ره‌ی ساز
(۳) آمد نوروزماه، می خور و می ده پگاه
(۴) نکشم ناز تو را و ندهم دل به تو هم

۲۲- با توجه به ویژگی‌های ادبی و مختصات سبکی، تخلص کدام شاعر را می‌توان در جای خالی قرار داد؟

- «از نزاکت، رنگ اگر بر چهره گل بشکند
قامت خم، مانع عمر سبک‌رفتار نیست
می‌شود چون تیغ کوه از ابر رحمت آبدار
هر که پا به دامان توکل بشکند»

- (۱) کلیم (۲) خواجه (۳) صائب (۴) منوچهری

۲۳- در همه گزینه‌ها به «ویژگی‌های فکری شعر معاصر قبل از انقلاب اسلامی» اشاره شده است؛ به جز

- (۱) لحن شاعری صمیمانه و متواضعانه است.
(۲) ابهام و معنی‌گریزی در شعر، پسندیده است.
(۳) موضوع شعر، محدود نیست و بسیار تنوع دارد.
(۴) تفکر شاعر بیشتر زمینی و پیرامون امور دنیوی است.

۲۴- کدام بیت، از «عشاق‌نامه» عراقی انتخاب شده است؟

- (۱) بر حریر از قیر نقش افکنده‌ای
(۲) تو را گر کار من دامن نگیرد
(۳) هر غم که نه از میان دل خیزد
(۴) بی‌جمال تو، ای جهان افروز

۲۵- نام پدیدآورنده چند اثر، در برابر آن نادرست نوشته شده است؟

- «از این اوستا (مهدی اخوان ثالث) / دستور زبان عشق (قیصر امین پور) / بدوک (سید مهدی شجاعی) / آن بیست و سه نفر (احمد یوسف‌زاده) / شمس و طغرا (میرزا حسن خان بدیع) / عباس‌نامه (شیخ بهایی) / محبوب‌القلوب (میرزا برخوردار فراهی) / تحفة‌الاحرار (جامی) / مجالس سبعة (جلال‌الدین بلخی) / جامع‌التواریخ (حسن بیگ روملو) / رساله دگشا (عبید زاکانی) / جمشید و خورشید (سلمان ساوجی)»

- (۱) چهار (۲) سه (۳) دو (۴) یک

۲۶- از دیدگاه «تاریخ ادبیات» کدام مورد، نادرست است؟

- (۱) نثر دوره هندی از دیدگاه ادبی ارزش والایی ندارد؛ زیرا به زبان عامیانه نزدیک است و متن‌های ادبی نیز با تصنع و تکلف همراه است.
(۲) در قرن ۶ نویسندگان، آثاری را که نثر ساده داشتند، به نثر فنی باز می‌نوشتند و در قرن ۷ و ۸ برخی نویسندگان، کتاب‌های مشکل را به زبان ساده، بازنویسی می‌کردند.
(۳) نثر دوره بیداری ساده و قابل فهم است و در ساختار و ترکیب دستوری کلام نیز جمله‌ها درست‌تر و با طبیعت زبان، هم‌آهنگ‌تر می‌شود.
(۴) در داستان و شعر دهه شصت، جایگاه نسل جوان، کم‌رنگ است و اغلب شخصیت‌های ادبی موفق در این دوره پیشکسوتانی‌اند که تجربه ادبی سال‌های قبل از انقلاب را دارند.

۲۷- عبارت زیر، معرف پدیدآورنده کدام اثر ادبی است؟

- «او با تغییر سبک نگارش، تکلف را در نثر از بین برد و مسائل عصر را با کاربرد زبان و اصطلاحات رایج و آمیخته به شعر و ضرب‌المثل‌های لطیف، به سبک گلستان سعدی نوشت و موجب اقبال عامه به نثر گردید.»

- (۱) امثال و حکم (۲) تحفة‌الاحرار (۳) منشآت (۴) ایده آل



۲۸- بیت ذکرشده از کدام شاعر بر وزن «همسان دولختی» سروده شده است؟

- (الف) من نگویم که مرا از قفس آزاد کنید
(ب) جنگ، ننگ است در شریعت من
(ج) گر این چنین به خاک وطن، شب سحر کنم
(د) هوای خود چو نهادم، رضای او چو گزیدم
- قفسم برده به باغی و دلیم شادکنید
جز پی پاس دین و حفظ وطن
خاک وطن چو رفت، چه خاکی به سر کنم؟
جهان و هر چه در او، جز به کام خویش ندیدم

(۱) ادیب‌الممالک فراهانی (۲) فتحعلی‌خان صبای کاشانی (۳) ملک‌الشعرای بهار (۴) میرزا عبدالوهاب نشاط

۲۹- آرایهٔ درج شده در برابر چند بیت نادرست است؟

- (الف) چه رمز است این نمی‌دانم که چون زلف و رخس بینم
(ب) ای رونق هر گلشنی، وی روزن هر خانه‌ای
(ج) ما فلک‌سوختگان، عیش و طرب نشناسیم
(د) رحمت ز سیه‌کاری ما روی‌سفید است
(ه) از نار، نور بخشی وز باد، عطر سائی
- به چشمم هر دو گیتی گاه روشن گاه تار آید: لَفّ و نشر
هر ذره از خورشید تو تابنده چون دردانه‌ای: موازنه
عیش، ماتم شود آید چو سوی کُشور ما: پارادوکس
ما سوختگان، خال رخ لاله‌ستائیم: حسن تعلیل
وز خاک، زر فشانی وز آب، گوهر آری: ترصیع

(۱) چهار (۲) سه (۳) دو (۴) یک

۳۰- تعداد «استعاره‌های مصرّحه» در کدام گزینه، کم‌تر است؟

- (۱) از شکن زلف روزپوش قمرساش
(۲) زهی دو نرگس چشمت در ارغوان، خفته
(۳) بخندد غنچه بر لاله، چو لعلش، در کلام آید
(۴) ماهم از شب، سایبان بر آفتاب انداخته است
- چشمهٔ خورشید شب‌نقاب برآمد
دو تُرک مست تو با تیر و با کمان خفته
بپیچد بر سمن سنبل، چو زلفش، بر عذار افتد
سروم از ریحان تر بر گل، نقاب انداخته است

۳۱- در ابیات زیر به ترتیب، کدام آرایه‌ها یافت می‌شود؟

- (الف) گر لطف و وصال آری، ور جور و محال آری
(ب) پای بر گردن گردون نهم از روی شرف
(ج) رستم از این بیت و غزل ای شه و سلطان ازل
(د) پیش دستت بحر چون گرداب می‌دزدد نفس
(۱) پارادوکس - حسن تعلیل - جناس ناهمسان - تشبیه
(۲) آمیخته‌ای با جان، ای جور و محالت خوش!
گر چو زلف تو شبی سر بنهم بر دوش
مفتعلن مفتعلن مفتعلن کشت مرا
پیش جودت می‌زند ابر از خجالت بر تری
(۳) موازنه - ایهام تناسب - مجاز - استعارهٔ مکنّیه
(۴) اشتقاق - استعارهٔ مکنّیه - استعارهٔ مصرّحه - تشبیه
(۴) کنایه - جناس ناهمسان - واژه‌آرایی - اسلوب معادله

۳۲- کدام بیت، فاقد «استعارهٔ مصرّحه» است و آرایه‌های «تشبیه و حسن تعلیل» را دارد؟

- (۱) ماه من، دوش سر از جیب ملاحظت بر کرد
(۲) اندکی گل به رخ خوب نگارم مانست
(۳) پسته را با دهن تنگ تو نسبت کردم
(۴) هر زمان سنبل هندوی تو در تاب شود
- روز روشن ز حیا چادر شب بر سر کرد
صبحدم باد صبا دامن او پر زر کرد
رفت در خنده ز شادی مگرش باور کرد
که خرد نسبتم از بهر چه با عنبر کرد؟



۳۳- آرایه‌های مقابل کدام ابیات «هر دو» درست است؟

- (الف) تو کز چشم و دل مردم گریزانی چه میدانی
(ب) چو از برگ گلش، سنبل دمیده است
(ج) نشد قسمت کز آن آهوی وحشی نقش پا یابم
(د) شکفته رویی گل از شکفته رویی توست
- (۱) الف - ج (۲) الف - ب

حدیث اشک و آه من برو از باد و باران پرس: ایهام تناسب - لف و نشر مشوش
ز حسرت در چمن، گل پژمریده است: مجاز - استعاره مصرحه
به بویش گرچه صد نوبت به صحرای ختن رفتیم: ایهام - استعاره مکنیه
اگرچه تنگدلی‌های غنچه زان دهن است: حسن تعلیل - اشتقاق

(۳) ب - ج (۴) ب - د

۳۴- کدام بیت، دارای آرایه‌های «تشبیه، تضاد و مجاز» و فاقد «تلمیح» است؟

- (۱) غافل که فزون می‌شود آب گهر من
(۲) دل‌های مرده را ز دمی زنده کرده‌ایم
(۳) به شگرخنده گر شیرین نمی‌سازی دهانم را
(۴) بنشست و ز رخ پرده برانداخته برخاست

اخوان سیه‌دل که فکندند به چاهم
هر جا که هم‌چو صبح قیامت دمیده‌ایم
به حرف تلخ از آن لب‌های شگربار خرسندم
کار من دل‌سوخته را ساخته برخاست

۳۵- آرایه‌های بیت «اگر هم‌رنگ رویت لاله‌ای در بیستون روید / بیفشاند چو گرد از دامن خود نقش شیرین را»، تماماً در کدام گزینه آمده است؟

- (۱) تشبیه - تشخیص - ایهام - تلمیح
(۲) تشبیه - اغراق - تناقض - جناس
(۳) تشبیه - اغراق - تناقض - جناس
(۴) تضاد - اسلوب معادله - حسن تعلیل - ایهام تناسب

۳۶- در کدام گزینه ترتیب ابیات به لحاظ داشتن آرایه‌های «مجاز، جناس همسان، متناقض‌نما، حسن تعلیل، اغراق» درست است؟

- (الف) تا بدیدم حلقه زلف تو، روز من، شب است
(ب) یا رب! آن ابرو، چه محرابی است کز سودای او
(ج) پیش عکس عارضت، میرم که شمع از غیرتش
(د) صوفیان! گر همتی دارید جامی درکشید
(ه) حسن رویت قبله من نیست تنها، کاین زمان
- (۱) ب - ج - ه - الف - د (۲) ب - د - الف - ه - ج
(۳) د - ب - ه - الف - ج (۴) د - ه - الف - ج - ب

تا ببوسیدم سر کوی تو، جانم، بر لب است
در زوایای فلک، پیوسته یا رب یا رب، است
هر شبی تا روز، گاهی در عرق، گه در تب است
زان خم صافی، که صاحب‌همتان را مشرب است
در همه روی زمین، یک قبله و یک مذهب است

۳۷- در همه گزینه‌ها «قافیة درونی» به کار رفته است: به جز

- (۱) نانم مده، آبم مده، آسایش و خوابم مده
(۲) این ابر را گریان نگر وان باغ را خندان نگر
(۳) دست فشانم چو شجر چرخ‌زان هم‌چو قمر
(۴) بر گرد ماهش می‌تم بی‌لب سلامش می‌کنم

ای تشنگی عشق تو، صد هم‌چو ما را خون‌بها
کز لابه‌ها و گریه‌ها رستند بیماران ما
چرخ من از رنگ زمین، پاک‌تر از چرخ سما
خود را زمین برمی‌زنم زان پیش کو گوید صلا

۳۸- «قاعده قافیه» در کدام بیت متفاوت است؟

- (۱) گلاب است گویی به جویش روان
(۲) صورت عشق پوست باشد پوست
(۳) گر محک داری گزین کن و نه رو
(۴) غرض آن جا که بار بگشاید
- همی شاد گردد ز بویش روان
عشق بی عین و شین و قاف نکوست
نزد داننا خویشتن را کن گرو
دوستی را مجال تنگ آید



۳۹- در کدام بیت، اختیار زبانی «حذف همزه، تغییر کمیّت مصوّت کوتاه به بلند و بلند به کوتاه» به کار رفته است؟

- (۱) پنبه ساقی از سر مینا گرفت
(۲) حیرت سوی چشم آمده کای چشم تو منگر
(۳) آهوصفت شکار دل عاشقان کند
(۴) صوفی از پرتو می، راز نهانی دانست

۴۰- وزن بیت زیر، با کدام بیت یکسان است؟

- «از حال گدا نیست عجب گر شود او پست
(۱) چون مهره مهر خویش می‌باخت مرا
(۲) فریاد رس آن راکه به دام تو درافتاد
(۳) دل ایستاد پیشش بسته دو دست خویش
(۴) دیوار و در خانه، شوریده و دیوانه
- تیغ غم تو از سر صد شاه سر افکند»
چون من همه او شدم بینداخت مرا
یا نیست ترا مذهب فریاد رسیدن؟
تا دست شاه بخشد پایان زر و عطا
من بر سر دیوارم از بهر علامت را

۴۱- میزان استفاده از «اختیارات زبانی» در کدام بیت، بیشتر است؟

- (۱) آه کز ناشناسی و حیـرت
(۲) گـر ز حبس خـرد توانی رست
(۳) مهوشان پیش طاق ابرویش
(۴) جانم از غیرتش چو آگه شد
- یار با ما و طالب یاریم
ساحت عشق بیکران بینی
دعوی حسن در نهاده به طاق
خانه و دل ز غیر او پرداخت

۴۲- وزن کدام گزینه «دوری» نیست و آن را می‌توان به دو صورت رکن‌بندی کرد؟

- (۱) در جنت و در دوزخ پسران تواند ای جان
(۲) عشق گزین عشق بی‌حیات خوش عشق
(۳) واجب کند چو عشق مرا کرد دل خراب
(۴) امروز توبه بشکنم پرهیز را برهم زخم
- کای جنت روحانی وی بحر صفا چونی؟
عمر بود بار هم‌چنان که تو دیدی
کاندر خرابی دل من آید آفتاب
کان یوسف خوبان من از شهر کنعان می‌رسد

۴۳- کدام گزینه در بحر «هزج» سروده شده است؟

- (۱) رنگی کنار شب / بی‌حرف مرده است / مرغی سیاه آمده از راهای دور / می‌خواند از بلندی بام شب شکست
(۲) بیا زندگی را بدزدیم، آن وقت / میان دو دیدار قسمت کنیم / بیا با هم از حالت سنگ چیزی بفهمیم / بیا زودتر چیزها را ببینیم
(۳) کنار شهر بی‌غم خفته غمگین کلبه‌ای مهجور / فغان‌های سگی ولگرد می‌آید به گوش از دور / به کرداری که گویی می‌شود نزدیک
(۴) نه چراغ چشم‌گرگی پیر / نه نفس‌های غریب کاروانی خسته و گمراه / مانده دشت بیکران خلوت و خاموش / زیر بارانی که ساعت‌هاست می‌بارد

۴۴- در کدام گزینه، دو نوع «اختیار زبانی» و دو نوع «اختیار وزنی» به کار رفته است؟

- (۱) گفتم بسته است دلم گفت منم قفل‌گشا
(۲) مرا و صد چو مرا آن خیال بی‌صورت
(۳) دانه‌چیدن چه مرّوت بود آخر مکنید
(۴) جان و دل هر دو فدای شکرستان تو باد
- گفتم کشتی تو مرا بگفت از تو بترم
ز نقش سیر کند عاشق فنا دارد
که امیران دو صد خرمن و صد انبارید
آب حیوان چو از آن چاه زنخندان آرند



۴۵- کدام گزینه درباره ابیات زیر، درست است؟

- «نیست از زخم زبان غم، عاشق بی‌باک را
بخیه، انجم بر دهان صبح نتوانست زد
(۱) ابیات بر وزن «رمل مسدس محذوف» سروده شده است.
(۲) در ابیات ویژگی‌های «سبک هندی» دیده می‌شود.
(۳) در ابیات آرایه‌های «ایهام»، «تشبیه»، «حس آمیزی» و «کنایه» به کار رفته است.
(۴) قافیة ابیات براساس قاعده «۲» و تبصره «۱» ساخته شده است.

۴۶- کدام گزینه با بیت «با کمال احتیاج از خلق، استغنا خوش است / با دهان تشنه مردن بر لب دریا خوش است»، تناسب معنایی ندارد؟

- (۱) بدر از بیماری ممت هلالی گشته است
(۲) به پاره دل و لخت جگر، قناعت کن
(۳) دیگر نکشد ممت خشک از لب دریا
(۴) به زیر ممت خشک خضر مرو زنهار

۴۷- مفهوم کدام گزینه، متفاوت است؟

- (۱) هم‌چون علف برآیند از گورم استخوان‌ها
(۲) چو مرده باشم اگر بگذرد به خاک لحد
(۳) روزگاری است که سودای تو در سر دارم
(۴) گر پس از مرگ قدم بر سر خاکم بنهی

۴۸- کدام گزینه با سایر گزینه‌ها «تناسب مفهومی» کم‌تری دارد؟

- (۱) تا مرا کعبه مقصود به بالین آید
(۲) نظر گر بر جمال کعبه باشد رهنوردان را
(۳) کعبه عشقم، بلا رینگ بیابان من است
(۴) وصال کعبه کسی را که در نظر باشد

۴۹- مفهوم کدام گزینه با عبارت زیر، متناسب است؟

«مرد آن بود که در میان خلق بنشیند و برخیزد و بخصب و بخرد و بفروشد و در بازار در میان خلق، ستد و داد کند و زن خواهد و با خلق درآمیزد و یک لحظه از خدای غافل نباشد.»

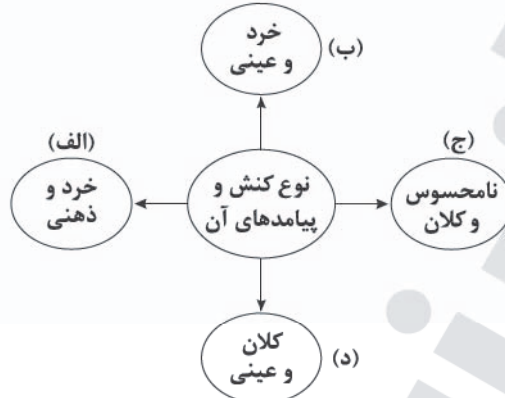
- (۱) پرده گوش تو را کرده است غفلت، آهنین
(۲) در میان جمع تا چون شمع باشی سرفراز
(۳) همان بیگانه‌ام با خلق هر چند آشنا باشم
(۴) گرچه در تعمیر جسمم غافل از دل نیستم

۵۰- کدام گزینه با بیت «یار بد، مار است هین بگریز از او / تا نریزد بر تو زهر، آن زشت‌خو»، تناسب مفهومی کم‌تری دارد؟

- (۱) اختلاط خلق نبود بی‌گزند
(۲) کفاره هم‌صحبتی زهدفروشان
(۳) زینهار از صحبت بدطینتان پرهیز کن
(۴) دانا و میل صحبت نادان چه ممکن است؟
- بزم صحبت حلقه مار است و بس
آن است که هشیار نشینی بر مستان
زشتی یک رو هزار آیینه را رسوا کند
موج گهر به خاک نیامیزد آب را



۵۱- در نمودار زیر کدام پدیده‌های اجتماعی به ترتیب در جایگاه‌های «د»، «الف»، «ج» و «ب» قرار می‌گیرند؟



۱) تفکیک نژادی در اماکن عمومی - تأمل درباره‌ی روز آزمون سراسری - تصور سفر بی‌بازگشت به سیاره‌ی مریخ - امنیت اجتماعی

۲) جابه‌جایی اجباری فلسطینی‌ها از شهر و دیار خود - توجه به افت تحصیلی دانش‌آموزان - مراقبت از اموال عمومی - توجه به ذخائر آیندگان

۳) تأمین نیازهای ضروری همه‌ی افراد مانند خوراک، پوشاک و مسکن توسط دولت - علاقه به پختن غذای خاص - ادبیات فارسی - پهن کردن سجاده بر روی تشک کشتی

۴) جنبش‌های ضد جنگ - گرفتن مالیات از ثروتمندان - علوم اجتماعی - عدم آگاهی دانش‌آموزی از استعدادهای خود

۵۲- به ترتیب، کدام گزینه در رابطه با «داوری علمی ارزش‌های سیاسی»، «گسترش جهان اجتماعی» و «بحران معنویت»، درست است؟

۱) سیاست و قدرت، خارج از ذهن مردم و مستقل از ادراک آن‌ها، وجوهی محسوس و واقعی دارد که رویکرد تفسیری به علت تمرکز بر ذهنیت‌ها، توان مطالعه و بررسی آن را ندارد - هر عاملی که در گسترش فرهنگ و معانی مؤثر باشد، در بسط هویت جهان اجتماعی اثرگذار است - سال‌های پایانی قرن بیستم، نگاه معنوی و دینی به سطوح مختلف زندگی انسان‌ها بازگشت که از آن با عناوین پساسکولاریسم و افول سکولاریسم یاد کردند.

۲) جامعه‌شناسی تبیینی با معنزدایی و ارزش‌زدایی از سیاست و قدرت و فرو کاستن آن‌ها به پدیده‌های مادی و فاقد معنا، از شناخت واقعی آن‌ها باز می‌ماند - هر چه حاملان و عاملان یک فرهنگ و معانی آن بیشتر باشند، آن فرهنگ، بسط بیشتری می‌یابد، حتی اگر جهان اجتماعی تمام اعضایش را از دست بدهد - همان‌گونه که بی‌توجهی به ابعاد دنیوی، به بحران منجر می‌شود، غفلت از ابعاد معنوی شکل دیگری از بحران را به دنبال می‌آورد.

۳) جامعه‌شناسان انتقادی، یافتن راهی برای داوری علمی ارزش‌های سیاسی به ویژه در عرصه‌ی سیاست و قدرت را ضروری می‌دانند - راه گسترش هر فرهنگ، پذیرفتن و اندیشیدن به آن است که پذیرفتن آن صرفاً از عهده‌ی افراد برمی‌آید - فرهنگ غرب با انکار حقایق قدسی، نه تنها به آرمان‌های انقلاب فرانسه نرسید بلکه با اصالت بخشیدن به انسان دنیوی در قرن بیستم به پوچ‌گرایی، یأس و ناامیدی و مرگ آرمان‌ها و امیدها، انجامید.

۴) وقتی علوم اجتماعی برای مطالعه‌ی هر فرهنگ مجبور باشد که آن فرهنگ را فقط از منظر مردمی که آن را پذیرفته‌اند، ببیند و بررسی می‌کند، امکان مقایسه و داوری فرهنگ‌ها و ارزش‌ها از دست می‌رود - گسترش جهان اجتماعی از طریق گسترش فرهنگ و معانی آن صورت می‌گیرد و از این‌رو تأمین جمعیت مناسب برای جهان‌های اجتماعی، مسئله‌ای اقتصادی است - برخی جامعه‌شناسان بر این گمان بودند که در قرن بیستم، دین از آخرین عرصه‌ی حضور خود یعنی قلمرو فرهنگ عمومی بیرون خواهد رفت اما واقعیت، خلاف این پیش‌بینی را نشان داد.

۵۳- به ترتیب مصادیق «عقل تفسیری»، «جهان متجدد» و «تحرك اجتماعی میان‌نسلی سعودی» کدام‌اند؟

۱) تقبیح آپارتاید و تحسین عدالت - کنش‌هایی که اهداف دنیوی را به وسیله‌ی علوم تجربی تعقیب می‌کنند، به شدت رواج می‌یابند و عرصه را بر سایر کنش‌های انسانی تنگ می‌کند - فرزند راننده‌ی تاکسی که پزشک می‌شود.

۲) فهم معنای مراسم نخل‌گردانی در استان یزد و شناخت تاریخچه‌ی آن - جهان صرفاً از مواد و موجودات خامی ساخته شده است که همه در اختیار و کنترل بشرند، به وسیله‌ی او به کار گرفته می‌شوند، دگرگون می‌شوند، به مصرف می‌رسند و هیچ‌گونه قداستی ندارند - فرزند یک کارمند اداره، مدیر کل می‌شود.

۳) فهم معنای حرکات طرف مقابل هنگام صحبت کردن با یک‌دیگر - رشد و گسترش دانش وسایل و از دست رفتن دانش اهداف و ارزش‌ها - کارمند یک اداره، هنگامی که مدیر بخشی از اداره می‌شود.

۴) فهم معنای نهفته در حلقه‌های که زنان ترکمن پس از ازدواج زیر چارقدشان قرار می‌دهند - رویکرد دنیوی و این‌جهانی دارد و در جهت برخورداری از زندگی دنیوی و تسلط انسان بر این عالم گام برمی‌دارد - از دو فرزند یک خانواده، یک فرزند، وکیل می‌شود و دیگری به نقاشی ساختمان مشغول است.



۵۴- هر یک از عبارتهای زیر به ترتیب کدام یک از رویکردهای جامعه‌شناسی را نشان می‌دهد؟

- گاهی معناها، ارزش‌ها و ساختارهایی که گروه یا قومی می‌سازند، گروه یا قوم دیگری را زیر سلطه خود درمی‌آورد و سرکوب می‌کند.
- جوامع از انسان‌ها، نهادها، ساختمان‌ها، خیابان‌ها و خودروها و بسیاری از عناصر دیگر تشکیل شده‌اند که با نظمی خاص در کنار هم قرار گرفته‌اند، همان‌طور که بدن و ماشین از اجزایی تشکیل شده‌اند که با نظمی خاص در کنار هم قرار گرفته‌اند.
- کنشگران براساس معنایی که در ذهن دارند، دست به عمل می‌زنند، بنابراین برای فهم زندگی اجتماعی باید از ظاهر پدیده‌های اجتماعی عبور کرد و به معانی نهفته در کنش‌ها راه یافت.
- امور سیاسی را پدیده‌هایی معنادار و ارزشی می‌داند ولی صرفاً به توصیف ارزش‌ها و نظام‌های سیاسی بسنده می‌کند و ملاک و معیاری برای ارزیابی علمی آن‌ها ارائه نمی‌دهد.

(۲) تفسیری - اثبات‌گرایی - تجویزی - تفسیری

(۱) تجویزی - پوزیتیویستی - تبیینی - انتقادی

(۴) تجویزی - تفسیری - انتقادی - تبیینی

(۳) انتقادی - تبیینی - تفسیری - تفسیری

۵۵- کدام گزینه به سوالات زیر به درستی پاسخ می‌دهد؟ (به ترتیب)

- تبیین نظام مشروطه پیامد چه بود؟

- مصداق مدینه جاهله کدام است؟

- چرا علوم اجتماعی مسلمانان از نوع رویکرد انتقادی جهان متجدد نیست؟

- پیامد تعارض در ذخیره دانشی جوامع چیست؟

(۱) توجه به واقعیت‌های اجتماعی آغاز قرن بیستم ایران و استفاده از علم فقه - تمدن مصر باستان - اندیشمندان مسلمان از ظرفیت جهان‌شمول عقل نظری و عقل عملی و وحی برای داوری ارزش‌ها استفاده می‌کنند - ارتباط دوسویه دانش عمومی و دانش علمی قطع می‌شود و دانش عمومی به‌طور همه‌جانبه از دانش علمی حمایت نمی‌کند.

(۲) توجه به شرایط اجتماعی پایان قرن بیستم و استفاده از فقه - اهرام جیزه و تابوت‌های رنگارنگ مومیایی - مسلمانان به تفاوت پدیده‌های اعتباری و پدیده‌های تکوینی پی برده بودند - رها کردن بخشی از ذخیره دانشی به نفع بخشی دیگر و طرح ایده‌های جدید

(۳) نقش مهم علم فقه در تعیین نوع رابطه مردم با قدرت‌های داخلی و خارجی - مصر در دوره پادشاهی کهن - آنان برای داوری درباره ارزش‌ها از ظرفیت عقل نظری، عقل عملی و وحی بهره می‌برند - سرایت رویکرد جهان متجدد به علم به جوامعی که دانش علمی را به دانش ابزاری منحصر و محدود نمی‌بینند.

(۴) توجه به واقعیت‌های اجتماعی آغاز قرن بیستم و استفاده از علم فقه - تمدن مصر باستان - آنان علوم اجتماعی را شبیه علوم طبیعی نمی‌دانند - تعاریف متفاوت و گاه متضادی از علم رواج می‌یابد ولی دانش علمی توان خود را برای حل مسائل و مشکلات دانش عمومی حفظ می‌کند.

۵۶- به ترتیب کدام گزینه جدول زیر را به درستی کامل می‌کند؟

رویکردهای جامعه‌شناسی	ظرفیت مطالعه قلمروهای ارزش‌های اجتماعی
تبیینی	(ب)
تفسیری	(الف)
انتقادی	(ج)

(۲) قلمرو آرمانی - قلمرو واقعی - قلمرو آرمانی و قلمرو واقعی

(۱) قلمرو حقیقی - قلمرو آرمانی - قلمرو واقعی و قلمرو آرمانی

(۴) قلمرو آرمانی - قلمرو واقعی - قلمرو حقیقی و قلمرو واقعی

(۳) قلمرو آرمانی - قلمرو حقیقی - قلمرو آرمانی و قلمرو واقعی



۵۷- کدام گزینه به ترتیب در ارتباط با ویژگی‌های «انقلاب‌های آزادی‌بخش» و «انقلاب اسلامی ایران»، نادرست و درست است؟

- ۱) در مقابله با استعمار قدیم و حذف کارگزاران مستقیم غرب موفق می‌شدند ولی در قطع وابستگی اقتصادی و فرهنگی توفیقی نداشتند - ویژگی‌هایی متمایز داشت که آن را با همه جنبش‌های اجتماعی که پیش از آن در ایران رخ داده بود و یا هم‌عصر با آن در سایر نقاط دنیا وجود داشت، متفاوت بود.
- ۲) فقط یک انقلاب سیاسی نبودند بلکه هویتی فرهنگی و تمدنی داشتند - بیرون از قطب‌بندی سیاسی شرق و غرب به وجود آمد و در چارچوب نظریه‌ها و مکاتب چپ شکل گرفت.
- ۳) در جهت از بین بردن سلطه سیاسی کشورهای غربی عمل می‌کردند که همه اقشار جامعه را در برمی‌گرفتند و مورد حمایت بلوک شرق بودند - به هیچ‌یک از دو بلوک وابستگی نداشت و از آغاز، جهت‌گیری ضد مارکسیستی، ضد آمریکایی و ضد صهیونیستی داشت.
- ۴) برای حل بحران‌های جهان غرب به وجود آمده بودند و در چارچوب نظریه‌ها و مکاتب چپ شکل می‌گرفتند - بیشتر با جنبش‌های گروه‌ها و احزاب مختلف شکل گرفت.

۵۸- به ترتیب هر عبارت نشانگر کدام مفهوم و موضوع است؟

- اندیشه سیاسی قوم‌گرایانه غرب متجدد

- اشتراک آتاتورک، رضاخان و امان‌الله‌خان

- دولت‌ها با کمک آنان توانستند از موفقیت بیدارگران اسلامی جلوگیری کنند.

- بیشتر در لژهای فراماسونری سازمان می‌یافتند.

۱) لیبرالیسم - قدرت آن‌ها ریشه در اعتقادات و پیشینه تاریخی کشورهای خود داشت - نسل اول روشنفکران - منورالفکران غربگرا

۲) ناسیونالیسم - قدرت‌های سکولار - منورالفکران غربگرا - نسل اول روشنفکران

۳) ناسیونالیسم - ساختارهای اجتماعی پیشین را حذف و ساختارهای اجتماعی جدیدی ایجاد کردند - نسل دوم روشنفکران - نسل دوم روشنفکران

۴) لیبرالیسم - قدرت آن‌ها وابسته به قدرت جهانی استعمار بود - نسل دوم روشنفکران - منورالفکران غربگرا

۵۹- به ترتیب پاسخ پرسش‌های زیر کدام است؟

- مشکلات اساسی جوامع سوسیالیستی کدام‌اند؟

- تفاوت‌های میان جهان‌های اجتماعی از چه نوعی است؟

- در دیدگاه انتقادی، نقش افشاگری و رهایی‌بخشی علوم اجتماعی در چیست؟

۱) شکل‌گیری طبقه جدید بر مدار قدرت - از نوع تفاوت‌های جهان اسلام با جهان اجتماعی شبه‌جزیره عربستان - در جست‌وجوی راه‌هایی انسان

نه از درون علم

۲) پیدایش طبقه جدید و از بین رفتن آزادی افراد - تفاوت‌هایی که مربوط به لایه‌های عمیق جهان اجتماعی و عناصر محوری باشد و آن را به جهان

اجتماعی دیگری تبدیل کند - در نقد روابط و مناسبات میان افراد، گروه‌ها و فرهنگ‌ها.

۳) چالش و نزاع بلوک شرق و غرب در سراسر قرن بیستم - تفاوت‌هایی است که به ارزش‌های کلان، آرمان‌ها و اعتقادات اصلی بازگردد - در نقد روابط

و مناسبات میان افراد، گروه‌ها و فرهنگ‌ها.

۴) از بین رفتن آزادی دنیوی به بهانه عدالت اقتصادی - تفاوت‌هایی است که درون یک جهان اجتماعی واحد رخ می‌دهد و مربوط به لایه‌های

سطحی جهان اجتماعی باشد - در ملاک‌هایی برای داوری علمی ارزش‌ها و هنجارها



۶۰- به ترتیب هر عبارت مربوط به کدام اندیشمند است؟

- می‌کوشد تا چارچوبی روشمند طراحی کند که به تعمیق ایمان دینی و گسترش اخلاق و تحقق نوگرایی اسلامی منتهی گردد.
- در جوامع مکانیکی، تقسیم کار اجتماعی شکل نگرفته است یا در حد ساده و ابتدایی است مانند تقسیم کار سنی و جنسی.
- آزمایش او در ایجاد یک زندان ساختگی، مثال خوبی از کاربرد آزمایش در جامعه‌شناسی بود.
- با طرح مسئله اعتباریات، تعریف دقیق تری از موضوع علوم اجتماعی ارائه کرده است.
- از نظر او، دیگر دولت‌ها باز یگران اصلی صحنه روابط بین‌المللی نیستند و رقابت‌ها میان فرهنگ‌ها به وقوع خواهد پیوست.

(۱) طه عبدالرحمن - دورکیم - گافمن - علامه طباطبایی - هانتینگتون

(۲) محمد عابدالجبری - مارکس - گافمن - فارابی - فوکویاما

(۳) علامه طباطبایی - آگوست کنت - فیلیپ زیمباردو - فارابی - فوکویاما

(۴) طه عبدالرحمن - دورکیم - فیلیپ زیمباردو - علامه طباطبایی - هانتینگتون

۶۱- کدام گزینه، به ترتیب درست (ص) یا نادرست (غ) بودن عبارتهای زیر را به درستی نشان می‌دهد؟

(الف) پیامبران و اولیای الهی از دیرباز درباره ابعاد الهی و فطری هویت فردی و اجتماعی انسان و همچنین درباره غفلت و فراموشی انسان‌ها از خویشتن، سخن گفته‌اند.

(ب) جهان اساطیری طبیعت را قلمرو قدرت‌های فوق طبیعی و محصور رازها و افسون‌های آن‌ها می‌بیند و با طرد دانش ابزاری متناظر با طبیعت، امکان بهره‌وری معقول انسان از طبیعت را دور از دسترس می‌سازد.

(ج) جامعه‌شناسان برای شناخت نظم، از امور نامأنوس و ناآشنا، آشنایی‌زدایی می‌کنند و در کنار نظم، بی‌نظمی را می‌شناسند.

(د) نه تنها حس و تجربه از ابزارهای مهم شناخت علمی هستند، بلکه روش تجربی توان فهم معانی کنش انسان‌ها را نیز دارد.

(۱) غ - غ - ص - ص (۲) ص - غ - غ - ص (۳) غ - ص - ص - غ (۴) ص - ص - غ - غ

۶۲- مفاهیم جامعه‌شناسی مربوط به عبارتهای مشخص شده در متن زیر کدام است؟ (به ترتیب)

«براساس قانون جیم کرو (جدا اما برابر)، همه اماکن عمومی، مدارس دولتی، اتوبوس و حتی پارک‌ها برای سیاه‌پوستان و سفیدپوستان جدا شد.»

(۱) تفاوت رتبه‌ای - نابرابری اجتماعی - نابرابری طبیعی - تفاوت رتبه‌ای

(۲) نابرابری طبیعی - پدیده اجتماعی - تفاوت اسمی - نابرابری طبیعی

(۳) نابرابری اجتماعی - عینی و کلان - تفاوت اسمی - تفاوت اسمی

(۴) پدیده اجتماعی - عینی و کلان - نابرابری طبیعی - تفاوت اسمی

۶۳- عبارتهای زیر به ترتیب با کدام قسمت جدول مرتبط هستند؟

- پیامد ارادی قلیان کشیدن وابسته به اراده دیگران

- چالش‌های درون فرهنگی

- پدیده‌های هم‌تغییر

- از نظر قانونی و اجتماعی از هیچ اهمیت و اعتباری برخوردار نبود ولی به علت کارکردهایی که داشتند، تحمل می‌شد

(د)	(الف)	طبقه سوم	(ب)
مورد نکوهش	فرهنگ یا فرهنگ‌های	(ج)	افزایش همبستگی میان
فرار گرفتن	اثرگذار و غالب، ویژگی‌های		افراد، کاهش انحرافات
	مطلوب را نداشته باشند.		اجتماعی را به دنبال دارد.

(۱) د - الف - ب - ج

(۲) ب - د - ج - الف

(۳) د - الف - ج - ب

(۴) د - ب - الف - ج



۶۴- به ترتیب هر عبارت علت کدام گزینه است؟

- نظام سیاسی به ارزش‌های فرهنگی جامعه وفادار باشد.

- جنگ سرد بین دو بلوک به همراه جنگ گرم بین مناطق پیرامونی

- هیچ فرهنگ و هویتی نمی‌پسندد که موضوع نظریه‌هایی باشد که در زمینه فرهنگی و تاریخی شکل گرفته‌اند.

(۱) نظام سیاسی نمی‌تواند مستقل از نظام‌های دیگر باشد - رونق بخشیدن به اقتصاد کشورهای صنعتی که وابسته به تسلیحات نظامی بود - ظهور فرهنگ‌هایی که کاملاً خالص و کاملاً ثابت نیستند.

(۲) نظام سیاسی در جهت عقاید و آرمان‌های نظام فرهنگی قرار می‌گیرد - توجیه مقاومت کشورهای غیرغربی در مقابل عملیات نظامی قدرت‌های غربی - پیدایش جنبش‌های سبک زندگی و جنبش‌های زیست‌محیطی

(۳) نظام فرهنگی اقتدار نظام سیاسی را تأمین می‌کند - انتقال جنگ از کشورهای غربی به فرهنگ‌هایی که در دوران استعمار تحت سلطه جهان غرب قرار گرفته بودند - پیدایش نظریه فمینیستی معاصر

(۴) نظام سیاسی با استفاده از مدیریت سیاسی خود، به بسط و توسعه فرهنگ کمک می‌کند - رونق بخشیدن به اقتصاد کشورهای صنعتی که وابسته به تسلیحات نظامی بود - پیدایش نظریه آمریکایی بومی و نظریه آفریقایی تبار

۶۵- به ترتیب هر عبارت نتیجه چیست؟

- نتیجه‌گیری‌های غلط و اشتباه درباره پدیده‌های انسانی و اجتماعی

- کاهش نقش سهامداران و افزایش نقش مدیران و مشاوران

- طرح مسئله اسرائیل به عنوان مسئله جهان اسلام

(۱) عدم توجه به معنای پدیده‌های اجتماعی - اهمیت روزافزون قدرت - انقلاب اسلامی با بازگشت به اسلام و اتکا به فقه سیاسی و اجتماعی شیعی

(۲) عدم توجه به معنای پدیده‌های اجتماعی - افزایش نقش سازمان - ساقط کردن شاه در منطقه که مهم‌ترین قدرت حامی اسرائیل بود.

(۳) عدم توجه به عمق پدیده‌های اجتماعی - افزایش نقش سازمان - انقلاب اسلامی با بازگشت به اسلام و اتکا به فقه سیاسی و اجتماعی شیعی

(۴) عدم توجه به هویت پدیده‌های اجتماعی - افزایش قدرت اقلیتی - ملحق شدن گروه‌های مبارز فلسطینی به جبهه پایداری و مقاومت



روان‌شناسی

۶۶- به ترتیب هر یک از عبارتهای زیر بیانگر کدام مفهوم است؟

- دانشمندان می‌خواهند بدانند که آیا مصرف روزانهٔ کلسیم می‌تواند از پوکی استخوان جلوگیری کند؟
- افزایش جمعیت با کاهش منابع طبیعی رابطه دارد.

- طبق تأیید وزارت بهداشت، تزریق سه دوز واکسن با کاهش ابتلا به کرونا همراه است.

(۱) فرضیه - مسئله - نظریه (۲) مسئله - فرضیه - نظریه

(۳) مسئله - فرضیه - اصل (۴) فرضیه - مسئله - اصل

۶۷- کدام عبارت زیر صحیح است؟

(۱) مشاهده و تجربه، رکن اساسی روش عقلی است.

(۲) دانشمند علوم تجربی در برابر مسائل غیرقابل مشاهده می‌تواند از «نیست» استفاده نماید.

(۳) بدون هدف هرگز اقدامی در روش علمی قابل صورت گرفتن نیست.

(۴) شناسایی موقعیتهای ناشناخته در روش علمی به وسیلهٔ طرح مسئله است.

۶۸- به ترتیب هر یک از عبارتهای زیر به کدام جنبهٔ رشد مربوط می‌شود؟

- میانگین سن بلوغ، ۱۱ تا ۱۴ سالگی است.

- مونا نسبت به کودکان کوچک‌تر از خود ترحم می‌کند.

- سارا در اتاقی که سعید و الهام هم هستند، تنها بازی می‌کند.

- میثم به دوستش می‌گوید «اگر معلم ریاضی ناگهانی از ما امتحان گرفت، چه کنیم؟»

(۱) جسمانی - هیجانی - اجتماعی - شناختی (۲) جسمانی - اخلاقی - هیجانی - شناختی

(۳) شناختی - هیجانی - اجتماعی - اخلاقی (۴) شناختی - اخلاقی - هیجانی - اخلاقی

۶۹- به ترتیب هر یک از عبارتهای زیر حدوداً به کدام دورهٔ زندگی مربوط می‌شود؟

- باید فرزند خود را به ارزش‌ها و دوری از زشتی‌ها رهنمون ساخت.

- فرزند آقا و سرور است.

- به دنبال چگونگی تقویت حافظهٔ خود هستند.

(۱) کودکی اول - کودکی دوم - نوجوانی (۲) کودکی اول - نوجوانی - کودکی دوم

(۳) کودکی دوم - کودکی اول - کودکی دوم (۴) کودکی دوم - کودکی اول - نوجوانی

۷۰- در کدام گزینهٔ زیر، دریافت قوی‌تر است؟

(۱) نگاه کردن به تابلوی نقاشی

(۲) گفتن عباراتی که می‌خوانیم با صدای بلند

(۳) گوش دادن موسیقی

(۴) لمس کردن اشیا با چشمان بسته

۷۱- این موضوع که مردم پس از چند روز به علت خستگی از پیگیری و آمادگی لازم جهت روبه‌رو شدن با خطر وقوع سیلاب، از آن صرف‌نظر

می‌کنند به کدام مفهوم زیر مربوط می‌شود؟

(۱) سبک پردازش افراد و انتظارات آن‌ها (۲) گوش به زنگی

(۳) اطلاعات موجود در حافظه (۴) جست‌وجو



- ۷۲- به ترتیب هر یک از عبارتهای زیر به کدام عامل ایجاد فراموشی مربوط می‌شود؟
- علی نمی‌داند چشم‌های فروشنده مواد غذایی محله‌شان که از او خرید می‌کند، چه رنگی است.
- نام معلم سختگیری که به آن احساس خوبی نداریم را فراموش می‌کنیم.
- یک ساعت بعد از یادگیری، نیمی از مطالب آموخته‌شده را فراموش می‌کنیم.
- (۱) مشکلات مربوط به نشانه‌های بازیابی - عوامل عاطفی - تداخل اطلاعات
(۲) مشکلات مربوط به نشانه‌های بازیابی - گذشت زمان - عدم رمزگردانی
(۳) عدم رمزگردانی - عوامل عاطفی - گذشت زمان
(۴) عدم رمزگردانی - مشکلات مربوط به نشانه‌های بازیابی - تداخل اطلاعات
- ۷۳- به ترتیب هر یک از عبارتهای زیر به کدام فن بهسازی حافظه مربوط می‌شود؟
- دانش‌آموزی که مطالب درسی را در قالب جدول و نمودار خلاصه می‌کند.
- معلمی که برای توضیح واژه «عدالت» ابتدا بی‌عدالتی را شرح می‌دهد.
- فردی که شماره کارت بانکی خود را با استفاده از تاریخ تولد پدر و مادرش حفظ می‌کند.
- (۱) مطالعه چندحسی - تمایزبخشی - ساماندهی مطالب
(۲) مطالعه چندحسی - بسط معنایی - رمزگردانی معنادار
(۳) استفاده از چند روش حرکتی - بسط معنایی - ساماندهی مطالب
(۴) استفاده از چند روش حرکتی - تمایزبخشی - رمزگردانی معنادار
- ۷۴- کدام عبارت زیر، صحیح است؟
- (۱) وقتی فردی در حال حل مسئله است، نسبت به آن چه انجام می‌دهد، آگاهی نسبی دارد.
(۲) در مسئله، توانمندی‌های ما نامحدود است.
(۳) وقتی بدانیم هدف چیست، احساس مسئله می‌کنیم.
(۴) کسی که صرفاً با خوردن قرص لاغری می‌خواهد کاهش وزن داشته باشد، یعنی موقعیت فعلی خود را مشخص نکرده است.
- ۷۵- اگر پدری برای تولد فرزندش حدس بزند که او دوچرخه دوست دارد و برایش آن را تهیه کند، روش حل مسئله او دارای کدام ویژگی زیر است؟
- (۱) مبتنی بر قواعد منطقی و نیازسنجی واقعی است.
(۲) نیاز به پردازش عمیق اطلاعات دارد.
(۳) در حداقل زمان به نتیجه می‌رسد.
(۴) اجرای آن دستیابی به راه‌حل مسئله را تضمین می‌کند.
- ۷۶- به ترتیب هر یک از عبارتهای زیر به کدام سبک تصمیم‌گیری اشاره دارد؟
- چو فردا شود، فکر فردا کنم.
- هر که در او جوهر دانایی است / بر همه چیزیش توانایی است
- ریش و قیچی را به دست دیگران دادن
- (۱) اجتنابی - منطقی - وابسته
(۲) تکانشی - منطقی - احساسی
(۳) اجتنابی - احساسی - احساسی
(۴) تکانشی - احساسی - وابسته
- ۷۷- کدام گزینه زیر به تعارض اجتناب - اجتناب اشاره دارد؟
- (۱) آرزو به رشته معماری علاقه دارد اما هزینه‌های این رشته سرسام‌آور است.
(۲) رضا هم به مشاوره و هم به نویسندگی علاقه دارد.
(۳) زینب یا باید بیکار بماند یا شغلی با درآمد کم را انتخاب کند.
(۴) سهیل می‌داند که ورزش صخره‌نوردی هم جذاب است و هم پر از خطرات احتمالی.



۷۸- عبارت «کودکی که وقتی مادرش صورتش را با صابون می‌شوید، جیغ و داد می‌کند اما وقتی خودش صورتش را می‌شوید، حرفی نمی‌زند» به کدام مفهوم زیر اشاره دارد؟

- (۱) ناهماهنگی شناختی
(۲) درماندگی آموخته‌شده
(۳) اسناد
(۴) ادراک کنترل

۷۹- به ترتیب هر یک از عبارت‌های زیر به کدام علائم فشار روانی مربوط می‌شوند؟

- الهام با دیدن سگ ولگرد، با قدرت تمام می‌دود و از محل دور می‌شود.
- سارا هر وقت امتحان ریاضی دارد، احساس سوزش معده می‌کند.
- رضا سر جلسه امتحان احساس می‌کند تمام مطالب را فراموش کرده است.

- (۱) هیجانی - جسمانی - رفتاری
(۲) رفتاری - جسمانی - شناختی
(۳) رفتاری - هیجانی - رفتاری
(۴) هیجانی - هیجانی - شناختی

۸۰- کدام روش مقابله‌ای زیر با بقیه متفاوت است؟

- (۱) ستاره هنگام استرس، بیتی از حافظ می‌خواند.
(۲) علی موقع نگرانی به ورزش شنا می‌پردازد.
(۳) سحر زمان دلشوره به دل طبیعت می‌رود.
(۴) حسین خاطرات ناراحت‌کننده خود را می‌نویسد.

دفترچه شماره ۲

آزمون جامع ۱

جمعه ۱۴۰۲/۰۳/۲۶



آزمون‌های سراسر گاج

گزینه درست را انتخاب کنید.

سال تحصیلی ۱۴۰۲-۱۴۰۱

آزمون اختصاصی

پایه دوازدهم انسانی

دوره دوم متوسطه

نام و نام خانوادگی:	شماره داوطلبی:
تعداد سؤالاتی که باید پاسخ دهید: ۸۰	مدت پاسخگویی: ۷۵ دقیقه

عناوین مواد امتحانی آزمون اختصاصی گروه آزمایشی علوم انسانی، تعداد سؤالات و مدت پاسخگویی

ردیف	مواد امتحانی	تعداد سؤال	وضعیت پاسخگویی	شماره سؤال		مدت پاسخگویی
				از	تا	
۱	زبان عربی (اختصاصی)	۲۰	اجباری	۸۱	۱۰۰	۲۰ دقیقه
۲	تاریخ	۱۳	اجباری	۱۰۱	۱۱۳	۲۰ دقیقه
۳	جغرافیا	۱۲	اجباری	۱۱۴	۱۲۵	
۴	فلسفه و منطق	۲۰	اجباری	۱۲۶	۱۴۵	۲۰ دقیقه
۵	اقتصاد	۱۵	اجباری	۱۴۶	۱۶۰	۱۵ دقیقه



زبان عربی (اختصاصی)

■ عین الأنسب في الجواب للترجمة من أو إلى العربية (۸۸ - ۸۱):

۸۱- ﴿... الَّذِينَ يُقِيمُونَ الصَّلَاةَ وَيُؤْتُونَ الزَّكَاةَ وَهُمْ رَاكِعُونَ﴾:

(۱) «آنانی که نماز را اقامه می‌کنند و زکات را پرداخت می‌کنند و رکوع را به جا می‌آورند!»

(۲) «آنانی که نماز را برپا می‌دارند و زکات می‌دهند در حالی که در رکوع هستند!»

(۳) «کسانی که نماز می‌خوانند و در حالی که در رکوع اند، زکات می‌دهند!»

(۴) «کسانی که نماز را اقامه می‌کنند و در حال رکوع خود، زکات می‌دهند!»

۸۲- «المشكلة الرئيسية عند بعض الناس هي أنهم يسكتون عندما يجب أن يتكلموا و يتكلمون عندما يجب أن يسكتوا!»:

(۱) مشکل اصلی نزد برخی مردم این است که آن‌ها زمانی که باید حرف بزنند ساکت می‌شوند و وقتی که باید سکوت کنند، حرف می‌زنند!

(۲) مشکل اساسی نزد برخی از مردم آن است که ایشان ساکت می‌شوند در حالی که باید سخن بگویند و سخن می‌گویند با این‌که باید سکوت کنند!

(۳) مشکل اصلی بعضی از مردم این است که آن‌ها سکوت می‌کنند وقتی که باید حرف می‌زدند و حرف می‌زنند هنگامی که باید سکوت می‌کردند!

(۴) مشکل اساسی نزد برخی مردم آن است که آن‌ها ساکت می‌شوند اگر باید سخن بگویند و هنگامی که باید ساکت شوند، سخن می‌گویند!

۸۳- «كاد الشاب يقع في بئر الخطايا إن لم يكن الشيخ هداة!»:

(۱) جوان در حال افتادن در چاه اشتباهات بود، چنان‌چه شیخ او را هدایت نمی‌کرد!

(۲) جوان داشت در چاه اشتباهات می‌افتاد اگر شیخ او را راهنمایی نکرده بود!

(۳) اگر شیخ جوان را ارشاد نکرده بود، چیزی نمانده بود که در چاه اشتباهات بیفتد!

(۴) نزدیک است که جوان در چاه اشتباهات بیفتد، چنان‌چه شیخ او را ارشاد نکند!

۸۴- «قد نتذكر الماضي و نتحسر عليه، كأننا نسينا أنه لا نحزن على ما فاتنا!»:

(۱) گذشته را متذکر می‌شویم و گاهی بر آن حسرت می‌خوریم، انگار که ما فراموش کرده‌ایم که بر آن چه که بر ما گذشته نباید محزون باشیم!

(۲) گه‌گاهی گذشته را به یاد آورده و بابت آن حسرت می‌خوریم، گویا ما فراموش می‌کنیم که نباید بر آن چه از دستمان رفته، ناراحت شویم!

(۳) گاهی گذشته را به یاد آورده و بابت آن حسرت می‌خوریم، گویی این‌که ما فراموش کرده‌ایم که نباید اندوهگین شویم بر آن چه از دستمان رفته است!

(۴) گاهی گذشته را به یاد می‌آوریم و بر آن حسرت می‌خوریم، گویی که ما فراموش می‌کنیم که بر آن چه از دستمان رفته است، اندوهگین نشویم!

۸۵- «الجدير للإنسان ألا يستسلم أمام صعوبات الدهر استسلاماً و يستعين برّبه القدير ليواصل طريقه دؤوباً!»:

(۱) شایسته برای انسان است که در برابر سختی‌های روزگار هرگز تسلیم نشود و برای ادامه دادن راه خود، با پشتکار از پروردگار توانایش استعانت جوید!

(۲) شایسته برای انسان این است که تسلیم نشود در برابر دشواری‌های روزگار تسلیم‌شدنی و از پروردگار بسیار توانای خویش کمک بگیرد تا با پشتکار

به راهش ادامه دهد!

(۳) شایسته آدمی است که در برابر سختی‌های روزگار اصلاً تسلیم نشود و از پروردگار توانای خویش یاری بجوید تا با پشتکار راهش را ادامه دهد!

(۴) شایسته آدمی است که قطعاً در برابر دشواری‌های روزگار تسلیم نشده، از پروردگار توانایش کمک بگیرد و با پشتکار راه خویش را ادامه دهد!

۸۶- عین الصحيح:

(۱) كيف تكذب على الآخرين و أنت مسلم! با این‌که تو مسلمانی، چرا به دیگران دروغ می‌گویی!

(۲) إِيَّاكَ و مصادقة من يغضب عليك و يقول عنك شراً! از دوستی با کسی که وقتی عصبانی شود، درباره‌ات بدی می‌گوید، بپرهیز!

(۳) هذه الظاهرة ليست أمراً طبيعياً فإنها لا تحدث في السنة إلا مرة! این پدیده، امری طبیعی نیست چرا که آن فقط یک سال رخ داده است!

(۴) يُعَدُّ الفيل من أذكى الحيوانات بسبب بعض أعماله! فیل به دلیل برخی از کارهایش، از باهوش‌ترین حیوانات به شمار می‌آید!



۸۷- عین الخطأ:

- (۱) لا تنفجر هذه المادة إلا بإرادة الإنسان!؛ این ماده، فقط با خواست و اراده انسان منفجر می‌شود!
 (۲) غدّدٌ توجدُ في لسان القطّ تساعدُها على التثام جروحها!؛ غده‌هایی که در زبان گربه به وجود آمده، به او در درمان زخم‌هایش کمک می‌کنند!
 (۳) لنعلم جيّداً أنّ الدهر يومان؛ يوم للمرء و يوم عليه!؛ می‌بایست به خوبی بدانیم که روزگار دو روز است؛ روزی به سود آدمی و روزی به زیان او!
 (۴) الشيء الوحيد الذي لا يرخص عند الكثرة هو الأدب!؛ تنها چیزی که هنگام فراوانی ارزان نمی‌شود، ادب است!

۸۸- «زمانی که جریان برق در شب قطع می‌شود، هر جایی در تاریکی فرو می‌رود!»؛ عین الصحيح:

- (۱) عندما ينقطع تيار الكهرباء في الليل يغرق كل مكان في الظلام!
 (۲) حينما ينقطع تيار الكهرباء ليلاً يغرق كل مكان في المظلم!
 (۳) لما انقطع تيار البرق ليلاً يغرق كل مكان في الظلمة!
 (۴) بينما ينقطع تيار البرق في الليل يغرق كل مكان في المظلم!

■ ■ ■ اقرأ النص التالي بدقة ثم أجب عن الأسئلة التالية بما يناسب النص (۹۳ - ۸۹):

يُعدّ النوم حالة طبيعية من الاستراحة لدي الكائنات الحيّة و التي لا يُمكن الاستغناء عنه. و تُقلّ خلال النوم الحركات الإرادية و الشعور بما يحدث في المحيط. و ليس النوم فقداناً للوعي (هوشباري) بل هو تغيرٌ لحالة الوعي و تُسبّب قلة النوم الإصابة بالتعب الشديد و الأمراض المختلفة. يُعيد النوم للإنسان النشاط و الحيوية للقيام بأمور حياته. و للنوم الكافي و الجيد فوائد كثيرة فإنّه يقوّي الذاكرة و يحسّن عمل الدماغ و يساعد على التركيز (تمركز) ممّا يُؤدّي إلى زيادة الإبداع. يزيد النوم نشاط الجهاز المناعي (دستگاه ایمنی) فيحمي الجسم من الإصابة بعديد من الأمراض كالزكام. إضافة إلى ذلك يُعطي النوم للإنسان الطاقة الإيجابية حيث يرى الأمور بنظرة متفائلة. يُقدّم الأطباء نصائح للنوم الهادئ فهم يؤكّدون على عدم تناول مشروبات فيها الكافيين قبل النوم و الالتزام بممارسة التمارين الرياضية يومياً و الابتعاد عن المناقشات التي تُسبّب قلقاً و اضطراباً!

۸۹- عین الخطأ:

- (۱) إنّ التعب الشديد يتسبب بإصابة المرء بأمراض مختلفة!
 (۲) قد لا ينام المرء لساعات عديدة ولكنّه لا محالة يستسلم له!
 (۳) إنّ النوم من حاجات الإنسان الضرورية التي لا غنى عنها!
 (۴) إنّ النوم إذا كان جيّداً و كافياً فهو يقي من الإصابة بالأمراض!

۹۰- «بالنوم يستطيع الإنسان»؛ عین الخطأ:

- (۱) أن يستعيد قواه لنشاطاته اليومية!
 (۲) أن يعيش أكثر صحّة و تفاؤلاً!
 (۳) أن يحافظ على قدرة ذاكرته و دماغه!
 (۴) أن لا يفقد وعيه في الحياة أبداً!

۹۱- على حسب النص

- (۱) لا يشعر النائم بأي شيء ممّا يحدث حوله!
 (۲) يوصي الأطباء بعدم الاستسلام للنوم أثناء النهار!
 (۳) إنّ المُبدعين كلّهم هجروا النوم و لا ينامون إلا قليلاً!
 (۴) عدم تناول القهوة و الشاي قبيل النوم يُسبّب النوم الهادئ!

■ عین الخطأ في الإعراب و التحليل الصرفي (۹۲ و ۹۳):

۹۲- «طبيعية - يُمكن - ثقل - يحدث»:

- (۱) طبيعية: اسم - مفرد مؤنث - نكرة - معرب / صفة أو نعت لـ «حالة» و منصوب بالتبعية
 (۲) يُمكن: فعل مضارع - للغائب - مزيد ثلاثي من باب «إفعال» - مجهول / فعل و الجملة فعلية
 (۳) ثقل: مضارع - للمفرد المؤنث الغائب - مجرّد ثلاثي (ماضيه: قل) - لازم / فعل و فاعله «الحركات»
 (۴) يحدث: للمفرد المذكر الغائب - مجرّد ثلاثي (مصدره: حدوث) - لازم - معلوم / فعل و الجملة فعلية

۹۳- «تُسبّب - نصائح - تناول - قلقاً»:

- (۱) تُسبّب: مضارع - مزيد ثلاثي بزيادة حرف واحد - متعدّد - معلوم / فعل و فاعله «قلّة»
 (۲) نصائح: جمع تكسير أو مكسّر و مفردة: نصيحة - نكرة - معرب / مفعول و منصوب بالفتحة
 (۳) تناول: اسم - مفرد مذکر - مصدر من باب «تفاعل» - معرب / مضاف إليه و مجرور بالكسرة
 (۴) قلقاً: اسم - مفرد مذکر - نكرة - معرب / حال و منصوب بالفتحة الظاهرة



■ عین المناسب للجواب عن الأسئلة التالية (۱۰۰ – ۹۴):

۹۴- عین الخطأ في ضبط حركات الحروف:

- (۱) سَيَّاتِي عَمَّالِ التَّنْظِيفِ وَ مَا الْمُشْكِلَاتِ الْأُخْرَى!
(۲) تُودِّي الدَّلَافِينَ دَوْرًا مُهْمًا فِي الْحَرْبِ وَ السَّلْمِ!
(۳) إِنَّ الْأَمْتِحَانَاتِ تُسَاعِدُ الطَّلَّابِ لِتَعَلِّمَ دُرُوسِهِمْ!
(۴) شَاهَدَ الْمَزَارِعَ أَنَّ الْحَضْرَاوَاتِ بِالْمَرْزَعَةِ تَتَعَرَّضُ لِلتَّلْفِ!

۹۵- «إذا كنتَ ذا رأيٍ فكنْ ذا عزيمة!»؛ عین ما یناسب في المفهوم:

- (۱) مردان عنان به دست توکل نداده‌اند / تو سست عزم در گرو استخاره‌ای
(۲) از اهل فکر باش که با دورباش فکر / هم در میان مردم و هم بر کناره‌ای
(۳) نتوان به کنه عشق رسیدن ز فکر پوچ / در بحر آتشین چه کند تخته پاره‌ای
(۴) تا پای بر فلک نگذاری ز مهد خاک / مویت اگر چو شیر شود شیرخواره‌ای

۹۶- عین الخطأ (في التفضيل):

- (۱) أخي الأصغر أكبر من أختك الصغرى
(۲) إنهم من أفاضل الرجال في مدينتنا الكبيرة
(۳) أهدافنا العليا بحاجة إلى محاولة كثيرة لبلوغها
(۴) مساعدة الفقراء من حسنى الأعمال في مكتبنا

۹۷- عین الصحيح (عن العدد أو المعدود):

- (۱) عشرة في ثلاثة يساوي ثلاثين!
(۲) عندي أربعة أسئلة عن هذا الدرس!
(۳) إشترينا خمسين و واحداً كتاباً من السوق!
(۴) دُعي ستّة عشر معلّمين إلى الجلسة!

۹۸- عین ما فيه الحال:

- (۱) بُزى الجاهل مُفْرطاً أو مُفْرطاً في أموره!
(۲) من كان في عمله دؤوباً و مجتهداً فليتوقّع النجاح!
(۳) تُحاسب كلّ نفس يوم القيامة على ما عملت محاسبة!
(۴) بعث الله أنبياءه الهادين ليُنقذوا النَّاسَ من ظلمات الجهل!

۹۹- عین «الا» يختلف:

- (۱) هذه سنّة الدنيا، الا ان الصبر مفتاح الفرج!
(۲) لا أعلم، ربّما لا يأتي إلى هنا الا صديقي!
(۳) ليس لدينا اليوم عمل الا أداء الواجبات المدرسيّة!
(۴) إني أستشير الناس في شؤوني الا الجهلاء منهم!

۱۰۰- عین ما فيه المنادى و المبتدأ معاً:

- (۱) «ربّنا آتينا في الدنيا حسنة...»
(۲) اللهم أنت رجائي لا خلك!
(۳) يا بني من أي شيء انزعجت؟
(۴) عند وقوع المصائب تذهب العداوة يا أخي!



۱۰۱- نیاکان ما به اتکای کدام عناصر توانستند مانع فروپاشی جامعه و فرهنگ ایرانی در برابر هجوم‌های خارجی شوند و این عناصر با کدام کارکرد

و فایده مطالعه تاریخ مرتبط است؟ (به ترتیب)

- ۱) قوه درک و مهارت اندیشه‌ورزی - منبع شناخت و تفکر
- ۲) قوه درک و مهارت اندیشه‌ورزی - بهره‌گیری از گذشته برای حال و آینده
- ۳) آگاهی و دلبستگی به زبان و فرهنگ خویش - ارزیابی درست اوضاع و شرایط کنونی جامعه خویش
- ۴) آگاهی و دلبستگی به زبان و فرهنگ خویش - تقویت حس میهن‌دوستی و هویت ملی

۱۰۲- «گوپتا»:

- ۱) یکی از فرماندهان هندی بود که پس از مرگ اسکندر، علیه یونانیان شورید و بر سراسر هند تسلط یافت.
- ۲) یکی از فرماندهان هندی بود که سلسله آشوکا را پس از به اطاعت درآوردن شماری از حاکمان محلی شمال هند، بنیان گذاشت.
- ۳) سلسله حکومتی بود که پس از حکومت موریا در هند بر سر کار آمد.
- ۴) سلسله حکومتی بود که پس از مرگ چندرا چندین قرن بر سراسر هند فرمان راند.

۱۰۳- مهم‌ترین دستاورد نظامی خسروانشیروان در استفاده از نیروی دریایی چه بود؟

- ۱) تحکیم سلطه خود بر خلیج فارس و دریای سرخ
- ۲) تصرف باب‌المنذب و خلیج عدن
- ۳) رهاسازی یمن از اشغال امپراتوری روم غربی
- ۴) کشف مسیر دریایی اقیانوس هند به دریای سرخ

۱۰۴- چه تعداد از عبارت‌های زیر درباره «لوح‌های گلی دوره هخامنشیان» درست است؟

- الف) از مهم‌ترین منابع نوشتاری ایرانی مربوط به این دوره هستند.
- ب) حدود سی هزار عدد از آن‌ها در کاوش‌های باستان‌شناسی در تخت جمشید به دست آمده است.
- ج) برخی از آن‌ها اطلاعات سودمندی از اوضاع اقتصادی، اجتماعی و تشکیلات این دوره به دست می‌دهند.
- د) همه آن‌ها به زبان ایلامی نوشته شده‌اند.
- ه) برخی از آن‌ها به شرح وقایع دوران آغازین فرمانروایی داریوش بزرگ و سرکوب شورش‌های نواحی گوناگون اختصاص دارد.

۵ (۱) ۴ (۲) ۳ (۳) ۲ (۴)

۱۰۵- در عصر هخامنشی، کدام عوامل موجب افزایش نابرابری‌های اجتماعی و اقتصادی میان گروه حاکم و مردم عادی شد؟

- ۱) رسمیت یافتن دین زرتشتی و افزایش نفوذ موبدان
- ۲) افزایش فتوحات و توسعه تشکیلات حکومتی
- ۳) توسعه تشکیلات دیوانی و افزایش نفوذ موبدان
- ۴) افزایش تعداد جنگجویان و گسترش فتوحات

۱۰۶- کتاب تاریخ از جمله کتاب‌های تاریخ عمومی است که

- ۱) طبری - تاریخ جهان را از آفرینش آدم، آغاز و تا بیان حوادث زمان خود، ادامه می‌دهد.
- ۲) طبری - به روش تاریخ‌نگاری روایی و به شیوه موضوعی به نگارش درآمده است.
- ۳) بلعمی - ضمن بیان اخبار و رویدادها، علل، آثار و پیامدهای آن‌ها را نیز تحلیل می‌کند.
- ۴) بلعمی - که در عصر سامانی به زبان فارسی تألیف شد.

۱۰۷- با توجه به مشهورترین فلاسفه ایرانی قرون سوم تا پنجم هجری، کدام گزینه صحیح است؟

- ۱) چهار جریان فکری بزرگ اسلامی را به هم درآمیخت و نظام فلسفی نوینی به وجود آورد.
- ۲) برای نخستین بار در کتاب شفا، یک دوره فلسفه را به زبان فارسی تألیف کرد.
- ۳) به عنوان بنیان‌گذار مکتب فلسفی اصفهان، صاحب تألیفات زیادی است.
- ۴) فلسفه مشایی را که تلفیقی از جهان‌بینی اسلام و فلسفه ارسطویی و نوافلاطونی بود، پایه‌گذاری کرد.



۱۰۸- با توجه به تاریخ دوره صفوی، ترتیب وقوع رویدادهای زیر در کدام گزینه به درستی بیان شده است؟

(الف) قتل امام قلی خان، حاکم فارس

(ب) آغاز سلطنت شاه اسماعیل دوم صفوی

(ج) اخراج پرتغالی‌ها از سواحل و جزایر ایرانی خلیج فارس

(۱) «ب» پس از «ج» و همزمان با «الف»

(۲) «ب» پیش از «الف» و پس از «ج»

(۳) «ج» پیش از «الف» و پس از «ب»

(۴) «ج» پس از «الف» و پیش از «ب»

۱۰۹- دوره مسلمانان مغول‌ها در ایران از زمان چه کسی شروع شد و از جمله ویژگی‌های این دوره کدام است؟

(۱) غازان - سرعت یافتن روند بازسازی ویرانه‌ها و ساخت شهرها و شهرک‌های جدید

(۲) غازان - ورود بزرگان و دیوان‌سالاران ایرانی به دربار ایلخانی و مشارکت در اداره امور کشور

(۳) الجایتو - هم‌نوایی دین و دولت و برتری شریعت اسلامی بر یاسای چنگیزی

(۴) الجایتو - فراهم آمدن زمینه انجام اصلاحات در امور سیاسی و اقتصادی

۱۱۰- چه تعداد از عبارتهای زیر درباره حکومت گورکانیان هند درست است؟

(الف) در اوایل قرن نهم هجری و همزمان با قدرت‌گیری دولت صفوی، در هندوستان تشکیل شد.

(ب) نقش مهمی در گسترش اسلام و زبان فارسی در هندوستان داشت.

(ج) با دولت صفوی بر سر مسئله قندهار اختلاف داشت.

(د) دسته‌بندی و توطئه‌های درباریان و ورود استعمارگران به این سرزمین، از جمله عوامل ضعف و انحطاط آن بود.

(ه) پس از ورود نخستین استعمارگران اروپایی به هند، امتیازات تجاری و گمرکی قابل توجهی به آنان داد.

(۱) ۴ (۲) ۵ (۳) ۲ (۴) ۳

۱۱۱- چه تعداد از عبارتهای زیر مربوط به دوره حکومت «چهارمین پادشاه قاجار» است؟

(الف) ورود هیئت نظامی از فرانسه به ایران برای آموزش و تجهیز سپاه قاجار

(ب) جدایی بخش‌های وسیعی از سرزمین‌های شرقی از ایران

(ج) تأسیس دارالطباعه دولتی

(د) ورود محصولات جدید کشاورزی از اروپا به ایران

(ه) انتشار اولین روزنامه ایران

(و) توسعه تشکیلات اداری

(ز) گسترش هنر تعزیه

(۱) ۷ (۲) ۶ (۳) ۵ (۴) ۴

۱۱۲- کدام عبارتها درباره اقدامات مجلس اول شورای ملی نادرست است؟

(الف) اخراج مسیو نوز بلژیکی از ایران

(ب) تشکیل نیروی پلیس جنوب

(ج) تأسیس بانک ملی

(د) استخدام کارشناس نظامی برای تأسیس نیروی ژاندارمری

(۱) الف - ج (۲) ب - د (۳) الف - ب (۴) ج - د

۱۱۳- آخرین اقدام محمدرضا پهلوی برای حفظ سلطنت و جلوگیری از پیروزی انقلاب اسلامی چه بود؟

(۱) بهبود اوضاع عمومی زندانیان و اعمال آزادی محدود برای مطبوعات

(۲) انتصاب ارتشبد غلامرضا اژه‌اری به نخست‌وزیری و برقراری حکومت نظامی

(۳) برکناری جمشید آموزگار و توسل به شعار «آشتی ملی»

(۴) انتصاب یکی از مخالفان رژیم پهلوی به نخست‌وزیری



۱۱۴- شکل زیر، یک محیط را نشان می‌دهد؛ چون

- (۱) انسانی - در نتیجه دخالت انسان در محیط طبیعی به وجود آمده است.
- (۲) جغرافیایی - از تعامل بین محیط طبیعی و محیط انسانی به وجود آمده است.
- (۳) انسانی - انسان برای بهره‌برداری از محیط طبیعی تغییراتی را در آن به وجود آورده است.
- (۴) جغرافیایی - بستر زندگی و فعالیت‌های انسان محسوب می‌شود.

۱۱۵- مهم‌ترین عامل کنترل‌کننده فعالیت‌های روزانه و همچنین طولانی‌مدت زندگی انسان کدام است؟

- (۱) آب و هوا
- (۲) ناهمواری‌ها
- (۳) حمل و نقل
- (۴) دما

۱۱۶- در سال ۱۳۹۵ طبق گزارش مرکز آمار ایران منظور از «شهر»، هر یک از نقاط جغرافیایی است که

- (۱) بیش از یک میلیون نفر جمعیت داشته باشد.
- (۲) ساکنان آن در بخش‌های صنعتی و خدماتی مشغول به کارند.
- (۳) دارای مصوبه هیئت دولت بوده و دارای شهرداری باشد.
- (۴) در آن فعالیت‌های متنوع در فضاهای محدود، متراکم شده باشد.

۱۱۷- کدام گروه از اشکال فرسایشی با عبارت زیر مرتبط است؟

«نواحی ساحلی به طور دائم در معرض هجوم و سایش امواج دریا قرار دارند.»

- (۱) ستون‌های سنگی و آب‌سنگ‌ها
- (۲) طاق‌های دریایی و جزایر مرجانی
- (۳) غارها و طاق‌های دریایی
- (۴) جزایر مرجانی و دماغه‌های ماسه‌ای

۱۱۸- زبان عنصر اصلی گسترش یک فرهنگ است؛ زیرا

- (۱) برای افرادی که به آن تکلم می‌کنند، هویت مشترکی به وجود می‌آورد.
- (۲) معنی الفاظ را فقط گروه خاصی که در آن مشترک‌اند، درک می‌کنند و برای گروه دیگر، معنایی ندارد.
- (۳) بعضی از آن‌ها در قاره‌های مختلف جهان گسترده شده و میلیون‌ها نفر با آن‌ها تکلم می‌کنند.
- (۴) انسان‌ها از طریق آن، اطلاعات، تجربه‌ها، ارزش‌ها و آداب و رسوم خود را به دیگران و به نسل بعدی منتقل می‌کنند.

۱۱۹- چه تعداد از عبارت‌های زیر درباره «منطقه خلیج فارس» صحیح است؟

(الف) در مرکز و قلب ناحیه جغرافیایی و سیاسی جهان اسلام قرار دارد.

(ب) کانون توجه صادرکنندگان کالاهای صنعتی و غیرصنعتی است.

(ج) در گذشته، کشورهای استعمارگر روسیه و انگلستان برای دستیابی به آن با یکدیگر به رقابت می‌پرداختند.

(د) به عنوان یکی از مناطقی که در آن سه عامل جغرافیا، سیاست و قدرت بر یکدیگر تأثیر می‌گذارند، مورد توجه قدرت‌های جهانی است.

(ه) سیاست‌های جهانی آن را تحت تأثیر قرار داده و عامل کشمکش بین حکومت‌ها شده است.

- (۱) ۵
- (۲) ۴
- (۳) ۳
- (۴) ۲

۱۲۰- منظور از داشتن استقلال و بی‌نیاز بودن از نظارت دولت‌های خارجی است که

- (۱) حکومت - وظیفه اداره امور سرزمین و جمعیت را بر عهده دارد.
- (۲) حکومت - از نظر مدیریت فضای جغرافیایی کشور، انواع مختلفی دارد.
- (۳) حاکمیت - نشان‌دهنده اقتدار سیاسی یک کشور است.
- (۴) حاکمیت - از روابط بین‌المللی و رفتار سایر کشورها تأثیر می‌پذیرد.



۱۲۱- کدام عبارت‌ها درباره «رشته‌کوهی در ایران که اشکال کارستی در آن زیاد است» نادرست می‌باشد؟

- (الف) از برخورد دو صفحه شبه‌جزیره عربستان و صفحه اوراسیا به وجود آمده است.
 (ب) دو توده کوهستانی سهند و سبلان، بر اثر فعالیت‌های آتش‌فشانی، در این منطقه پدید آمده‌اند.
 (ج) پراکندگی بارش‌ها در دامنه‌های شمالی آن بیشتر از دامنه‌های جنوبی است.
 (د) افزایش طغیان رودها در این منطقه و حمل رسوب توسط آن‌ها به تشکیل شکل‌های جدیدی از ناهمواری‌ها منجر شده است.
- (۱) الف - د (۲) ب - د (۳) الف - ب (۴) ب - ج

۱۲۲- صاحب‌نظران، کدام عامل را کلید توسعه اقتصادی و رکن زیربنایی اقتصاد کشورها می‌دانند؟

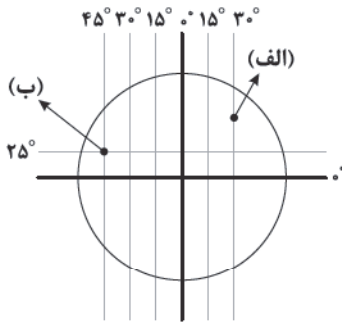
- (۱) تجارت (۲) صنعت (۳) حمل و نقل (۴) کشاورزی

۱۲۳- پدیده «شهرگرایی» به عنوان یکی از پیامدهای تحولات صنعتی و ورود کشورها به عصر نوسازی، بر کدام‌یک از ملاک‌های تفاوت شهر و

روستا تأثیر بیشتری داشته است؟

- (۱) میزان جمعیت (۲) وسعت و فضای سکونت (۳) مناسبات اجتماعی (۴) فعالیت اقتصادی

۱۲۴- اگر در شهر «الف» ساعت ۱۴ باشد، در شهر «ب» ساعت چند است؟



(۱) ۱۹

(۲) ۱۷

(۳) ۱۱

(۴) ۹

۱۲۵- کدام گزینه درباره «سرزمین‌های پست و نسبتاً همواری که در میان کوه‌ها، کنار سواحل و یا میان فلات‌ها و کف دره‌ها قرار گرفته‌اند» نادرست است؟

- (۱) بیش از یک‌سوم سطح زمین را پوشانده‌اند و نواحی عمده سکونت، زندگی و فعالیت انسان‌ها را تشکیل می‌دهند.
 (۲) مقاومت سنگ، ساختمان زمین، عمق آب و تراکم آب‌رفت از مهم‌ترین علل پیدایش آن‌ها هستند.
 (۳) برخی از آن‌ها از دوران‌های زمین‌شناسی بسیار قدیم بر جای مانده‌اند، اما در روی آن‌ها ناهمواری‌های جدید بر اثر فرسایش بادی ایجاد شده‌اند.
 (۴) گاهی رودهایی که از این زمین‌ها عبور می‌کنند، بر اثر وقوع سیل به سرعت سرریز شده و سکونتگاه‌های شهری و روستایی اطراف را در معرض خطر آب‌گرفتگی قرار می‌دهند.



۱۲۶- به ترتیب در هر یک از موارد زیر، امکان روی دادن چه نوع مغالطه‌ای وجود دارد؟

- (الف) آرزین کلمه است. کلمه هم نقطه ندارد.
(ب) آراس بازیکن فوتبال مرده.
(ج) آرمین خیلی اهل داد است.
(د) این مردم فقط با صادرات به یک رفاه نسبی می‌رسند.

- (۱) اشتراک لفظ - شیوه نگارشی کلمات - توسل به معنای ظاهری کلمات - اشتراک لفظ
(۲) توسل به معنای ظاهری کلمات - اشتراک لفظ - شیوه نگارشی کلمات - مرجع ضمیر
(۳) مرجع ضمیر - شیوه نگارشی کلمات - اشتراک لفظ - توسل به معنای ظاهری کلمات
(۴) اشتراک لفظ - شیوه نگارشی کلمات - اشتراک لفظ - اشتراک لفظ

۱۲۷- با توجه به نسبت‌های چهارگانه به ترتیب نسبت بین مصادیق مفاهیم «فلز و رسانا» و مفاهیم «فیلسوف و فلسفه» معادل با کدام یک از گزینه‌های زیر است؟

- (۱) غیردرخت و غیردرخت بید - شکل و غیرمربع
(۲) غیرمعلم و غیرانسان - غیرانسان و دانشجو
(۳) محمد و انسان - انسان و قلب
(۴) کتاب و غیرکتاب فلسفه - قضیه و استدلال

۱۲۸- کدام یک از تعاریف زیر، جامع غیرمانع است؟

- (۱) فلسفه اولی: علمی با روش عقلی و دارای عام‌ترین موضوع
(۲) واجب‌الوجود: مفهومی با قطعیت وجود ذاتی برای مصادق آن
(۳) اتفاق: یعنی انکار اصل علیت، سنخیت و وجوب علی و معلولی
(۴) خداشناسی فلسفی: اثبات آن از طریق عقل نظری و عملی

۱۲۹- به ترتیب نوع و نتیجه هر یک از استدلال‌های زیر در کدام گزینه به درستی ذکر شده است؟

- (الف) این موجود ریزی که با میکروسکوپ دیدم دارای وزن است. چون به هر حال هر چه باشد جزء اجسام است.
(ب) کتاب منطق گاج آقای امینی شیوه تفکر صحیح را توضیح داده. چون کتاب‌های منطق با همین انگیزه تألیف می‌شوند.
(ج) رستوران‌های شهر سندانج امروز بسته بودند با این‌که روز تعطیل و یا جمعه هم نبود. پس ماه رمضان شروع شده است.

- (۱) قیاسی - قیاسی - استقرای تعمیمی / قطعی - قطعی - احتمالی
(۲) قیاسی - قیاسی - استقرای استنتاج بهترین تبیین / قطعی - قطعی - احتمالی
(۳) استقرای تعمیمی - قیاسی - استقرای استنتاج بهترین تبیین / احتمالی - قطعی - احتمالی
(۴) قیاسی - قیاسی - استقرای استنتاج بهترین تبیین / قطعی - قطعی - قطعی

۱۳۰- اگر قضیه «هر الف ب است» صادق باشد، آن‌گاه می‌توان گفت

- (۱) متداخل نقیض آن، قطعاً یک قضیه سالبه کلیه صادق است.
(۲) عکس مستوی متضاد آن، یک قضیه سالبه کلیه صادق است.
(۳) متداخل عکس مستوی آن، صدق و کذب نامشخص است.
(۴) نقیض متضاد آن، یک قضیه موجبه جزئیه کاذب خواهد بود.

۱۳۱- در هر یک از شکل‌های اول و دوم، قیاس معتبری داریم که نتیجه آن فقط «بعضی الف ب نیست» می‌باشد. کدام گزینه درباره هر دو قیاس درست است؟

- (۱) مقدمه دوم یا موجبه کلیه و یا سالبه کلیه است.
(۲) مقدمه اول حتماً موجبه کلیه یا جزئیه است.
(۳) هر دو مقدمه می‌توانند کلی باشند.
(۴) حد وسط در مقدمه اول علامت مثبت می‌گیرد.



۱۳۲- افلاطون از طریق تمثیل غار درصدد تبیین و توضیح کدام اندیشه و ایده خود بود؟

- (۱) زندانی آزادشده از غار، پس از این‌که فهم درستی از حقایق یافت، تصمیم گرفت با بازگشت به غار، نقش یک هدایت‌کننده را برای دوستانش ایفا کند و در این راه موفق شد.
- (۲) افراد اندیشمند یک جامعه، می‌بایست فقط آن فکر و عقیده‌ای که به صورت یک عادت درآمده است را با گفتار مناسبی که خالی از مغالطه باشد، مورد نقد و ارزیابی قرار دهند.
- (۳) اگر کسی بخواهد اندیشه‌های درست را از تفکرات غلط تشخیص دهد و راه رسیدن به عقاید درست برایش هموار گردد، باید بکوشد فقط از طریق فراگیری منطق به آن‌ها برسد.
- (۴) در برخی از مواقع، افراد یک جامعه مانند زندانیان غار بدون دقت، در زندگی خود، باوری را که مبنای آن یک مغالطه است، پذیرفته و براساس آن تصمیم گرفته و عمل کرده‌اند.

۱۳۳- با توجه به سخنان ملتوس در دادگاه، کدام عبارت مناسب‌تر است؟

- (۱) وی از بی‌توجهی سقراط به خدایان یونان، بی‌خدایی سقراط را نتیجه گرفت.
- (۲) به اعتقاد وی، سقراط، خورشید را سنگ و ماه را کره‌ای خاکی نمی‌دانست.
- (۳) وی دانش دانایان شهر را زیر سؤال برده و می‌گوید آنان بهره کمی از دانایی دارند.
- (۴) پذیرش قدرت و عدالت فوق بشری را دلیلی بر اثبات خدای واحد تلقی نمی‌کرد.

۱۳۴- «بررسی و تحلیل یافته‌های حسی» و «مطالعه همه‌قوای شناختی انسان» به ترتیب مربوط به فعالیت کدام قوه و ابزار شناخت است؟

- (۱) عقل - حس (۲) عقل - عقل (۳) عقل - شهود (۴) حس - حس

۱۳۵- کدام عبارت، بیان‌کننده مواردی از نقض دیدگاه یک فرد پراگماتیست است؟

- (۱) با اعتراف به غیرممکن بودن اثبات بعضی مسائل هم‌چون خدا، اختیار و نفس، آن‌ها را با توجه به کاربرد مفیدشان در زندگی می‌پذیریم.
- (۲) حتی برخی از عقاید و گزاره‌های دینی را با توجه به کاربردهای آن‌ها که فوایدی برای افراد جامعه از لحاظ اخلاقی، اجتماعی و ... دارد، می‌پذیریم.
- (۳) وقتی دانشمندی از طریق آزمایش به کشف یک حقیقت علمی نائل می‌شود، یقین پیدا می‌کنیم که از طریق تجربه می‌توان به واقعیت رسید.
- (۴) درباره هر باور و نظریه‌ای، حتی اگر مربوط به علوم تجربی باشد، باید بر پایه نتایج عملی مفید و سودمندی که از آن به دست می‌آید، داوری کرد.

۱۳۶- کدام عبارت در تبیین ماهیت و حقیقت انسان و کیفیت ارتباط نفس با بدن درست نیست؟

- (۱) نظریات مختلفی درباره ماهیت انسان و چگونگی ارتباط نفس و بدن بیان شده که به طور کلی می‌توان آن‌ها را در دو دسته کلی نظریات وحدت‌گرا و نظریات ثنوی قرار داد.
- (۲) فلسفه دکارت، ثنویت نفس و بدن را که به صورت دقیق و روشن با افلاطون آغاز شده بود، به حد کمال رساند و گفت نفس و بدن علی‌رغم تمایز با یکدیگر، از یکدیگر تأثیر می‌پذیرند.
- (۳) فیلسوفان مسلمان به ویژه ملاصدرا بیشتر تحت تأثیر آرای افلاطون و ارسطو بر دوگانه‌انگاری نفس و بدن تأکید کرده و معتقد شدند نفس و بدن دو جنبه از یک وجود واحدند.
- (۴) اگرچه دکارت، نفس را به عنوان جوهری اندیشنده مطرح کرده بود، گروهی از ماتریالیست‌ها مثل مارکس، حقیقت انسان را تنها بدن دانسته و اصالتی برای نفس قائل نشدند.

۱۳۷- افلاطون کدام فضیلت اخلاقی را عام‌تر از بقیه فضایل می‌داند؟

- (۱) حکمت (۲) عدالت (۳) خویش‌داری (۴) شجاعت

۱۳۸- در کدام گزینه، نسبت میان موضوع و محمول در هر دو قضیه یکسان نیست؟

- (۱) مثلث دارای چهار ضلع نیست - همه اشیا بی‌حس هستند، واجب‌الوجود بالغیرند.
- (۲) مربع سه‌ضلعی ممتنع‌الوجود است - خون غیرقرمز ممکن‌الوجود است.
- (۳) توپ سیاه و سفید ممتنع‌الوجود است - اسب بالدار ممکن‌الوجود است.
- (۴) بعضی غیرفلزها رسانا هستند - جسم جوهری دارای ابعاد سه‌گانه است.



۱۳۹- کدام عبارت با این دیدگاه هیوم «تداعی علیت چیزی جز یک حالت روانی ناشی از توالی و پشت سر هم آمدن پدیده‌ها نیست» سازگار است؟

- (۱) این‌که بعضی از اشیاء را علت حقیقی بعضی دیگر می‌پنداریم، یکسره ناشی از این تحلیل عقلی ما است که می‌بینیم اشیاء مشخص همواره با یکدیگر پیوستگی دارند.
- (۲) مشاهده توالی یکسان رویدادها به دفعات بی‌شمار، در ذهن ما تأثیر گذاشته و این عادت را ایجاد می‌کند که وقتی توپ پلاستیکی به زمین خورد، منتظر بلند شدنش باشیم.
- (۳) ساختار ذهن ما به گونه‌ای است که برخی اشیاء را در جایگاه علت و برخی را در جایگاه معلول قرار داده و نوعی رابطه ضروری برقرار می‌کند که ما آن را علیت می‌نامیم.
- (۴) ذهن پس از چندین بار مشاهده پیوستگی بین A و B عادت می‌کند که با احساس یکی از آن‌ها، منتظر دیگری باشد. پس عقل و تجربه موجب این عادت انتظار در ماست.

۱۴۰- این عبارت دکارت «تصور من از یک وجود نامتناهی نمی‌تواند از خودم باشد؛ زیرا من موجودی متناهی‌ام» بیشتر بر کدام مطلب تأکید می‌کند؟

- (۱) هر تصویری در ذهن بایستی دارای یک علت باشد.
- (۲) من تصویری از یک موجود بی‌نهایت در ذهن دارم.
- (۳) آن موجودی که در ذهن دارم، همان خدای ازلی است.
- (۴) تصور من از خدا با تصور کمال مطلق یکی است.

۱۴۱- کدام عبارت، اصطلاح «عشق» نزد ابن‌سینا را به درستی توضیح می‌دهد؟

- (۱) امری فراگیر است و هر یک از ممکنات و مخلوقات به واسطه ضعف خویش، مشتاق وصول به بالاترین مرتبه آن هستند.
- (۲) یک اشتیاق فطری است که خدا در همه موجودات به امانت نهاده و راز بقا و تکامل آن‌هاست و به نوع انسان اختصاص ندارد.
- (۳) در گنه جهان هستی به امانت نهاده شده و در همه موجودات این جهان جاری است، اما انسان، بیشتر از جاذبه آن بهره‌مند است.
- (۴) هر یک از ممکنات به واسطه حقیقت وجود خود، مشتاق کمالات و خیرات است و معناداری زندگی‌شان بدون آن، غیرممکن است.

۱۴۲- پیام اصلی فرانسیس بیکن به فیلسوفان چیست؟

- (۱) از بت‌هایی که مانع پیشرفت زندگی بشر هستند، دست بردارند.
- (۲) عقل را به سوی کشف حقایقی که نمی‌دانیم، راهنمایی نکنند.
- (۳) بنیاد و خاستگاه معرفت را فقط در اصول عقلانی جست‌وجو کنند.
- (۴) گزاره‌ای که امکان سنجش تجربی نداشته باشد را در فلسفه بیابند.

۱۴۳- کدام عبارت با نظرات فارابی و ابن‌سینا در تبیین مراحل چهارگانه تکامل عقل انسان سازگار است؟

- (۱) عقل هیولانی که پایین‌ترین مرتبه وجودی را نسبت به سایر عالم عقول داراست، در آغاز از هر صورت معقولی خالی است.
- (۲) عقل انسان مرحله به مرحله به فعلیت می‌رسد تا این‌که در آخرین مرحله عقل یعنی بالمستفاد، فعلیت تام و کامل می‌یابد.
- (۳) عقل بالمستفاد که در واقع مرحله پرورش یافته و نهایی عقل انسان محسوب می‌شود، در ردیف عقل فعال قرار می‌گیرد.
- (۴) انسان تنها به مدد عقل اول می‌تواند مراحل چهارگانه تکامل عقل را پشت سر بگذارد و از مرحله قوه به مرحله کمال برسد.

۱۴۴- کدام گزینه به ویژگی‌های حکمت اشراق اشاره نمی‌کند؟

- (۱) تأکید بر کشف و شهود حقایق الهی به جای شناخت استدلالی محض
- (۲) تبیین ساختار جهان براساس میزان بهره‌مندی از حقیقت نور و ظلمت
- (۳) محوریت مفهوم نور به جای مفهوم وجود در مبانی معرفت‌شناسی آن
- (۴) جمع میان شرق عرفانی و جغرافیایی با بهره‌مندی از معنی زمینی شرق

۱۴۵- نظریه ملاصدرا با دیدگاه فیلسوفان گذشته و حتی آرای عرفا درباره حقیقت وجود تفاوت جدی دارد، زیرا وی معتقد است:

- (۱) حقیقت وجود «واحد» است، پس در عالم وحدت برقرار است و کثرت‌های جهان اصالت ندارند.
- (۲) حقیقت وجود «کثیر» است، پس در جهان کثرت حاکم است و این کثرت‌ها هم اصالت دارند.
- (۳) حقیقت وجود، در عین این‌که واحد است، کثرت دارد و این کثرت‌ها نیز کثرت واقعی هستند.
- (۴) حقیقت وجود، در عین این‌که واحد و یگانه است، کثرت دارد و در عین کثرت، وحدت نیز دارد.



۱۴۶- شرکتی با ۱۸ کارمند سالانه ۱۷۰۰ کالا به قیمت ۲,۷۰۰,۰۰۰ تومان را به فروش می‌رساند. اگر هزینه‌های شرکت به شرح زیر باشد، این شرکت

۲۵۰,۰۰۰,۰۰۰	خرید مواد اولیه سالیانه
۵,۶۰۰,۰۰۰	حقوق ماهیانه هر کارمند
۱۰,۸۰۰,۰۰۰	اجاره ماهیانه
۱۵,۰۰۰,۰۰۰	هزینه آب و برق ماهیانه
۲۰٪ حقوق کارمندان	استهلاک سالیانه ماشین‌آلات

در سال گذشته چه میزان سود یا زیان کرده است؟

(۱) ۱۰۷,۰۱۰,۰۰۰ زیان

(۲) ۱۰۷,۰۱۰,۰۰۰ سود

(۳) ۲,۵۷۸,۸۸۰,۰۰۰ زیان

(۴) ۲,۵۷۸,۸۸۰,۰۰۰ سود

۱۴۷- فردی ۵۰,۰۰۰ تومان پول دارد؛ وی قصد دارد با این پول یا به فست‌فودی برود یا کتاب بخرد یا به سینما برود. کدام گزینه در ارتباط با هزینه

فرصت انتخاب او درست نیست؟

(۱) در این جا پول تنها منبع او نیست و حتی زمانی هم که صرف انتخاب دیگر می‌کند، می‌تواند به عنوان هزینه فرصت تلقی شود.

(۲) اگر فرد رفتن به سینما را انتخاب کند، کسب دانش ناشی از مطالعه کتاب می‌تواند هزینه فرصت انتخاب او باشد.

(۳) ریشه و علت ایجاد بحث هزینه فرصت در کمیابی منابع است، چراکه علی‌رغم وجود امکان استفاده همزمان از یک منبع، با تقسیم آن، ثمره آن منبع کم می‌شود.

(۴) برای انتخاب بهترین گزینه، فرد باید تمامی منافع و هزینه‌ها علی‌الخصوص هزینه فرصت انتخاب خود را شناسایی کند تا کم‌ترین هزینه و بیشترین منفعت برایش حاصل شود.

۱۴۸- کشاورزی پنبه را به قیمت ۱۸۰,۰۰۰ تومان به کارگاه تولیدی پارچه می‌فروشد و کارگاه مذکور با تبدیل پنبه به پارچه، آن را به قیمت ۲۴۵,۴۰۰

تومان به خیاط می‌فروشد. خیاط پارچه، را به پیراهن تبدیل می‌کند و هر پیراهن را به قیمت ۳۷۰,۰۰۰ تومان به مغازه‌دار می‌فروشد. مغازه‌دار

هم هر پیراهن را ۴۴۹,۰۰۰ تومان به مصرف‌کننده نهایی می‌فروشد. با توجه به اطلاعات مذکور، با فرض این‌که نرخ VAT، ۹٪ باشد:

الف) مالیات بر ارزش افزوده مرحله دوم و چهارم را حساب کنید. (به ترتیب)

ب) مالیات بر ارزش افزوده کل را محاسبه کنید.

(۱) الف: ۴۱۵۰ - ۶۸۰۰ ب: ۳۵,۲۵۰

(۲) الف: ۵۸۸۶ - ۷۱۱۰ ب: ۴۰,۴۱۰

(۳) الف: ۴۱۵۰ - ۶۸۰۰ ب: ۴۰,۴۱۰

(۴) الف: ۵۸۸۶ - ۷۱۱۰ ب: ۳۵,۲۵۰

۱۴۹- کدام گزینه پاسخ درستی به پرسش‌های زیر در ارتباط با تاریخچه تجارت بین‌الملل می‌دهد؟

الف) تفاوت چشم‌اندازهای کشورهای منجر به چه چیزی می‌شود؟

ب) نتیجه تشکیل کنفرانس برتن وودز چه بود؟

ج) کدام کشور توافق آسیا - پاسیفیک را ترک کرد؟

(۱) الف: برخوردهای متفاوت با مسئله تجارت جهانی ب: بانک جهانی توسعه ج: آمریکا

(۲) الف: برخوردهای متفاوت با مسئله تجارت جهانی ب: صندوق بین‌المللی پول ج: انگلستان

(۳) الف: حمایت از یکدیگر و کمک به رشد همگانی ب: بانک جهانی توسعه ج: آمریکا

(۴) الف: حمایت از یکدیگر و کمک به رشد همگانی ب: صندوق بین‌المللی پول ج: انگلستان



۱۵۰- با توجه به اطلاعات جدول زیر، نرخ بیکاری در کشور مذکور چند درصد است؟

جمعیت کل	جمعیت زیر ۱۵ سال	جمعیت غیرفعال	جمعیت شاغل
۱۴۵,۴۵۰,۰۰۰	۶۸,۲۳۰,۰۰۰	۳۶,۱۵۰,۰۰۰	۱۲,۸۵۰,۰۰۰

(۱) ۳۲ (۲) ۶۹ (۳) ۴۵ (۴) ۵۵

۱۵۱- کدام عبارت‌ها در ارتباط با پول صحیح هستند؟

- (الف) فناوری پول از ابتدا بین بشر وجود داشته اما به مرور زمان تکامل پیدا کرده تا به شکل امروزی درآمده است.
 (ب) امروزه پول (هر نوع پولی) پشتوانه‌ای جز قدرت اقتصادی کشور ندارد.
 (ج) حجم نقدینگی در کشورها همواره رو به افزایش است، جز در موارد خاص که البته اکثراً به علت عملکرد بانک‌ها تغییر می‌کند.
 (د) هر افزایش قیمتی در هر کجای دنیا نوعی از تورم است که بسته به علت آن، نوع تورم هم متفاوت است.

(۱) الف - ب (۲) ب - ج (۳) ج - د (۴) الف - د

۱۵۲- کشور A در سال جاری رشد تولید ۳۵٪ را تجربه کرده است. با فرض این‌که حجم تولید ناخالص داخلی سال گذشته ۸۵,۶۱۲,۰۰۰,۰۰۰ تومان

و نرخ تورم امسال ۱۸٪ باشد، تولید ناخالص داخلی واقعی سال جاری را محاسبه کنید.

(۱) ۹۰,۳۴۲,۴۴۴,۰۰۰ (۲) ۱۷۰,۲۳۴,۴۷۱,۰۰۰ (۳) ۱۵۰,۲۴۵,۰۸۰,۰۰۰ (۴) ۱۰۰,۱۶۶,۰۴۰,۰۰۰

۱۵۳- کدام گزینه پاسخ درستی به پرسش‌های زیر در ارتباط با اقتصاد مقاومتی می‌دهد؟

(الف) در مباحث استقلال اقتصادی، روابط با سایر کشورها چگونه است؟

(ب) کدام‌یک در ارتباط با اقتصاد مقاومتی نادرست است؟

(ج) مفهوم پایداری توسط اقتصاددانان برای تأکید بر چه موضوعی به کار می‌رود؟

(۱) الف: کاهش ارتباط با سایر کشورها ب: اتکا به فرصت‌های خارجی ج: استقلال اقتصادی

(۲) الف: مقتدرانه و از روی تدبیر ب: آسیب‌ناپذیری در برابر تهدیدات داخلی ج: استقلال اقتصادی

(۳) الف: مقتدرانه و از روی تدبیر ب: اتکا به فرصت‌های خارجی ج: مقاوم‌سازی اقتصادی

(۴) الف: کاهش ارتباط با سایر کشورها ب: آسیب‌ناپذیری در برابر تهدیدات داخلی ج: مقاوم‌سازی اقتصادی

۱۵۴- با توجه به اطلاعات موجود در جدول، کدام گزینه به درستی جدول زیر را تکمیل می‌کند؟

قیمت	مقدار تقاضا	مقدار عرضه
۲۵۰۰	(الف)	-
۳۰۰۰	۱۲۰۰	۱۲۰۰
۳۵۰۰	-	(ب)

(۱) الف: ۶۵۰ ب: ۱۴۰۰

(۲) الف: ۶۵۰ ب: ۹۷۰

(۳) الف: ۱۵۰۰ ب: ۹۷۰

(۴) الف: ۱۵۰۰ ب: ۱۴۰۰

۱۵۵- کدام عبارت‌ها در ارتباط با عملکرد دولت در بازار نادرست هستند؟

(الف) دریافت مالیات همواره برای تشویق مردم به کاری یا جلوگیری از انجام یک فعالیت انجام می‌شود.

(ب) این‌که شرکت‌های دارویی نمی‌توانند هر دارویی را به بازار عرضه کنند، به واسطه فعالیت دولت‌ها است.

(ج) وظیفه دولت، ارائه چیزهایی است که مورد نیاز همه مردم است. به این موارد به اصطلاح «کالاهای عمومی» می‌گویند.

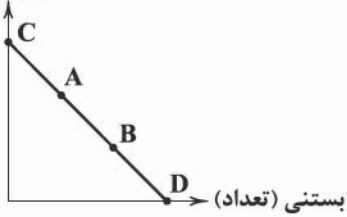
(د) اصلی‌ترین منبع درآمدی دولت در ایران بعد از فروش نفت، دریافت مالیات به شمار می‌رود.

(۱) الف - ب (۲) ب - ج (۳) ج - د (۴) الف - د



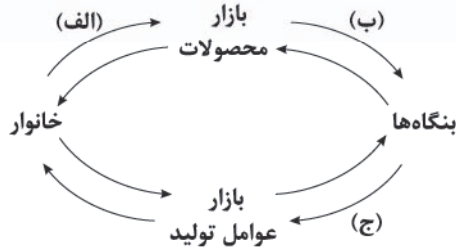
۱۵۶- کدام گزینه در ارتباط با قید بودجه زیر، کاملاً درست است؟

شیر (لیتر)



- (۱) با حرکت از A به B میزان بستنی مصرفی کاسته می‌شود و به میزان مصرف شیر افزوده می‌شود.
 (۲) در نقطه D فرد همه پول خود را صرف خرید شیر می‌کند و دیگر پولی برای خرید و مصرف بستنی باقی نمی‌ماند.
 (۳) این که فرد مجبور به رسم چنین منحنی‌ای می‌شود، ریشه در این دارد که منابع پول در دسترس او محدود است و باید انتخاب کند که کدام کالا را چقدر می‌خواهد مصرف کند.
 (۴) این که در کدام نقطه منحنی‌ای قرار بگیریم، تماماً تحت تأثیر اجتماع است و فرد تلاش می‌کند تا رفتار خود را با آن چه در اطرافش مرسوم است، تطابق دهد.

۱۵۷- کدام یک از گزینه‌ها جاهای خالی را با عبارتهای درست تکمیل می‌کند؟



- (۱) الف: درآمد ب: خرید ج: منابع
 (۲) الف: خرید ب: درآمد ج: پرداخت عوامل تولید
 (۳) الف: درآمد ب: خرید ج: پرداخت عوامل تولید
 (۴) الف: خرید ب: درآمد ج: منابع

۱۵۸- جدول زیر نشان‌دهنده وضعیت توزیع درآمد دو کشور A و B است. با توجه به اطلاعات مذکور:

الف) کدام کشور وضعیت مناسب‌تری دارد؟

ب) اگر شاخص توزیع درآمد کشور C معادل $\frac{8}{3}$ باشد، آنگاه از بین کشورهای A و B، کدام یک وضعیت نامناسب‌تری نسبت به آن دارد؟

		کشور
B	A	دهک
۲	۳	اول
۳	۴	دوم
۱۲	۱۶	نهم
۱۴	۲۹	دهم

- (۱) الف: B ب: A
 (۲) الف: A ب: B
 (۳) الف: A ب: A
 (۴) الف: B ب: B

۱۵۹- کدام گزینه پاسخ درست و کاملی به دو پرسش زیر می‌دهد؟

الف) برای کاهش تورم، از چه سیاستی استفاده می‌شود؟

ب) چه زمانی می‌گوییم که یک کشور در وضعیت ناکارایی است؟

- (۱) الف: کاهش حجم پول در گردش ب: زمانی که از همه منابع در جریان تولید استفاده نشود.
 (۲) الف: پولی انقباضی ب: اگر از منابع بیش از حد توان بهره‌برداری شود.
 (۳) الف: پول انبساطی ب: اگر از منابع بیش از حد توان بهره‌برداری شود.
 (۴) الف: افزایش حجم پول در گردش ب: زمانی که از همه منابع در جریان تولید استفاده نشود.

۱۶۰- کدام گزینه به ترتیب، درست (ص) یا نادرست (غ) بودن عبارتهای زیر را به درستی نشان می‌دهد؟

الف) با این که احتمال شکست یک کسب و کار وجود دارد، وجود احتمال موفقیت آن موجب افزایش انگیزه کارآفرین است.

ب) اگر دو کالا با هم مصرف شوند، یکی پست و دیگری کالای معمولی معرفی خواهد شد.

ج) از آن جایی که منابع در دسترس همه کشورهای یکسان نیست، پس مجبور هستند که با یکدیگر روابط اقتصادی برقرار کنند.

د) کشورها برای دستیابی به رشد مجبور هستند تا در تمام شاخص‌های ممکن وضعیت خود را بهبود بخشند.

- (۱) ص - ص - غ - غ (۲) غ - غ - ص - ص (۳) غ - ص - غ - ص (۴) ص - غ - ص - غ



آزمون‌های سراسر گاج

گزینه‌درسدرا انتخاب کنید.

سال تحصیلی ۱۴۰۲-۱۴۰۱

پاسخ‌های تشریحی

پایه دوازدهم انسانی

دوره دوم متوسطه

نام و نام خانوادگی:	شماره داوطلبی:
تعداد سؤالاتی که باید پاسخ دهید: ۱۶۰	مدت پاسخگویی: ۱۶۰ دقیقه

عناوین مواد امتحانی آزمون گروه آزمایشی علوم انسانی. تعداد سؤالات و مدت پاسخگویی

ردیف	مواد امتحانی	تعداد سؤال	شماره سؤال		مدت پاسخگویی
			از	تا	
۱	ریاضیات	۲۰	۱	۲۰	۳۰ دقیقه
۲	علوم و فنون ادبی	۳۰	۲۱	۵۰	۳۰ دقیقه
۳	جامعه‌شناسی	۱۵	۵۱	۶۵	۲۵ دقیقه
۴	روان‌شناسی	۱۵	۶۶	۸۰	
۵	زبان عربی (اختصاصی)	۲۰	۸۱	۱۰۰	۲۰ دقیقه
۶	تاریخ	۱۳	۱۰۱	۱۱۳	۲۰ دقیقه
	جغرافیا	۱۲	۱۱۴	۱۲۵	
۸	فلسفه و منطق	۲۰	۱۲۶	۱۴۵	۲۰ دقیقه
۹	اقتصاد	۱۵	۱۴۶	۱۶۰	۱۵ دقیقه

آزمون‌های سراسر گاج

دروس	طراحان	ویراستاران علمی
ریاضیات	محمد یگانه	مریم ولی عابدینی - ندا فرهختی مینا نظری
عربی	بهروز حیدریکی روح اله اصغری	شاهو مرادیان - پریسا فیلو
علوم و فنون ادبی	امیرنجات شجاعی	اسماعیل محمدزاده - مسیح گرجی مریم اسدی
اقتصاد	سید امیرحسین میراسکندری	احمد منصوری - مریم پارسائیان
تاریخ	ملیحه گرجی	مریم پارسائیان
جغرافیا	ملیحه گرجی	
جامعه‌شناسی	آزینا بیدقی	
فلسفه و منطق	حیدر جلالی - ابراهیم امینی	
روان‌شناسی	نگار کاغذگران	



فروشگاه مرکزی گاج: تهران - خیابان انقلاب
نیش بازارچه کتاب

اطلاع‌رسانی و ثبت نام ۰۲۱-۶۴۲۰

نشانی اینترنتی www.gaj.ir

آهاده سازی آزمون

مدیریت آزمون: ابوالفضل مزرعتی

بازبینی و نظارت نهایی: سارا نظری

برنامه‌ریزی و هماهنگی: سارا نظری - مینا نظری

بازبینی دفترچه: بهاره سلیمی - عطیه خادمی

ویراستاران فنی: ساناز فلاحی - مروارید شاه‌حسینی - مریم پارسائیان - سپیده‌سادات شریفی - عاطفه دستخوش

سرپرست واحد فنی: سعیده قاسمی

صفحه‌آرا: فرهاد عبدی

طراح شکل: آرزو گلفر

حروف‌نگاران: مینا عباسی - مهناز کاظمی - فرزانه رجبی - ربابه الطافی - حدیث فیض‌الهی - ملیکا کاشانی





$$\begin{cases} (-2, n) \\ (-2, 2) \end{cases} \Rightarrow n=2 \xrightarrow{(*)} n-k=1 \Rightarrow 2-k=1 \Rightarrow k=2$$

$$m+n+k=1+2+2=6$$

۴ تابع f از نقاط $(-1, 0)$ و $(0, 2)$ می‌گذرد:

$$m = \frac{y_2 - y_1}{x_2 - x_1} = \frac{2 - 0}{0 - (-1)} = \frac{2}{1} = 2$$

$$f(x) = 2x + 2$$

عرض از مبدأ تابع f عدد ۲ است، پس:

تابع g از نقاط $(0, 1)$ و $(2, 0)$ می‌گذرد:

$$m = \frac{1 - 0}{0 - 2} = -\frac{1}{2}$$

$$g(x) = -\frac{1}{2}x + 1$$

عرض از مبدأ تابع g عدد ۱ است، پس:

$$f^2(x) = g(x) \Rightarrow (2x+2)^2 = -\frac{1}{2}x+1$$

$$\Rightarrow 4x^2 + 8x + 4 + \frac{1}{2}x - 1 = 0$$

$$\Rightarrow 4x^2 + \frac{17}{2}x + 3 = 0$$

$$\text{مجموع ریشه‌ها} = \frac{-b}{a} = \frac{-\frac{17}{2}}{4} = -\frac{17}{8}$$

$$[-\frac{17}{8}] = [-2/125] = -3 \quad \text{می‌دانیم } -\frac{17}{8} = -2/125 \text{ ، پس:}$$

$$f(x) = ax^2 + bx + c$$

$$\frac{f(0)=1}{c=1}$$

$$\frac{f(2)=0}{4a+2b+c=0} \Rightarrow 4a+2b=-c \Rightarrow 4a+2b=-1$$

$$\frac{f(-1)=0}{a-b+c=0} \Rightarrow a-b=-c \Rightarrow a-b=-1$$

$$\begin{cases} 4a+2b=-1 \\ 2a-2b=-2 \end{cases}$$

$$6a = -3 \Rightarrow a = -\frac{1}{2} \Rightarrow b = a + 1 = -\frac{1}{2} + 1 = \frac{1}{2}$$

پس تابع $f(x)$ به صورت $f(x) = -\frac{1}{2}x^2 + \frac{1}{2}x + 1$ خواهد بود و عرض رأس سهمی برابر است با:

$$y_{\text{رأس}} = \frac{-\Delta}{4a} = \frac{-((-\frac{1}{2})^2 - 4(-\frac{1}{2})(1))}{4(-\frac{1}{2})} = \frac{-(-\frac{1}{4} + 2)}{-2} = \frac{\frac{7}{4}}{2} = \frac{7}{8}$$

۶ بزرگ‌ترین دسته اعداد طبیعی دورقمی متوالی شامل $A: 97, 98, 99$ است.

$$\bar{x} = 98 \Rightarrow \sigma^2 = \frac{(97-98)^2 + (98-98)^2 + (99-98)^2}{3}$$

$$= \frac{1+0+1}{3} = \frac{2}{3} \Rightarrow \sigma_A = \sqrt{\frac{2}{3}}$$

کوچک‌ترین دسته اعداد طبیعی دورقمی متوالی شامل $B: 10, 11, 12$ است.

$$\bar{x} = 11 \Rightarrow \sigma^2 = \frac{(10-11)^2 + (11-11)^2 + (12-11)^2}{3}$$

$$= \frac{1+0+1}{3} = \frac{2}{3} \Rightarrow \sigma_B = \sqrt{\frac{2}{3}}$$

$$\frac{\sigma_A}{\sigma_B} = \frac{\sqrt{\frac{2}{3}}}{\sqrt{\frac{2}{3}}} = 1$$

ریاضیات

۱ اگر α و β ریشه‌های این معادله باشند، طبق فرض سؤال داریم:

$$\beta = \frac{\alpha}{2} \text{ یا } \alpha = 2\beta$$

از طرفی مجموع ریشه‌های معادله داده شده برابر است با:

$$\alpha + \beta = \frac{-b}{a} = \frac{-(-5)}{2} = \frac{5}{2} \Rightarrow 2\beta + \beta = \frac{5}{2} \Rightarrow 3\beta = \frac{5}{2} \Rightarrow \beta = \frac{5}{6}$$

یکی از ریشه‌های معادله $\frac{5}{6}$ است و ریشه معادله در معادله صدق می‌کند:

$$2\left(\frac{5}{6}\right)^2 - 5\left(\frac{5}{6}\right) + a = 0 \Rightarrow 2\left(\frac{25}{36}\right) - \frac{25}{6} + a = 0$$

$$\Rightarrow \frac{25}{18} - \frac{75}{18} + a = 0 \Rightarrow -\frac{50}{18} + a = 0 \Rightarrow a = \frac{50}{18}$$

حاصل ضرب ریشه‌های معادله $\frac{50}{18}x^2 - 3x - 5 = 0$ برابر است با:

$$\frac{c}{a} = \frac{-5}{\frac{50}{18}} = \frac{18(-5)}{50} = -\frac{18}{5}$$

۲ فرد A در 10 روز کار را انجام می‌دهد، پس در هر روز $\frac{1}{10}$ کار

را انجام می‌دهد.

فرد C در X روز کار را انجام می‌دهد، پس در هر روز $\frac{1}{X}$ کار را انجام می‌دهد.

فرد B در $3-X$ روز کار را انجام می‌دهد، پس در هر روز $\frac{1}{3-X}$ کار را انجام می‌دهد.

و اگر این سه نفر با هم کار کنند، کل کار در 4 روز انجام می‌شود، پس در هر روز $\frac{1}{4}$ کار انجام می‌شود.

$$\frac{1}{10} + \frac{1}{X} + \frac{1}{3-X} = \frac{1}{4} \Rightarrow \frac{1}{X} + \frac{1}{3-X} = \frac{1}{4} - \frac{1}{10}$$

$$\Rightarrow \frac{1}{X} + \frac{1}{3-X} = \frac{3}{20}$$

طرفین معادله را در $20X(X-3)$ ضرب می‌کنیم:

$$20X(X-3)\left(\frac{1}{X} + \frac{1}{3-X} - \frac{3}{20}\right) \Rightarrow 20(X-3) + 20X = 3X(X-3)$$

$$\Rightarrow 3X^2 - 9X - 20X + 60 - 20X = 0 \Rightarrow 3X^2 - 49X + 60 = 0$$

$$\Delta = (-49)^2 - 4(3)(60) = 1681$$

$$X = \frac{49 \pm \sqrt{1681}}{2(3)} = \frac{49 \pm 41}{6}$$

$$\begin{cases} X_1 = \frac{49+41}{6} = \frac{90}{6} = 15 \\ X_2 = \frac{49-41}{6} = \frac{8}{6} = \frac{4}{3} \end{cases} \text{ غرق}$$

۳

$$\begin{cases} (2, m+n) \\ (2, k+2) \end{cases} \Rightarrow m+n=k+2 \Rightarrow n-k=2-m$$

$$\begin{cases} (1, 3+k) \\ (1, n+2) \end{cases} \Rightarrow 3+k=n+2 \Rightarrow n-k=1 \quad (*)$$

$$\begin{cases} n-k=2-m \\ n-k=1 \end{cases} \Rightarrow 2-m=1 \Rightarrow 2-1=m \Rightarrow m=1$$

$$f = \{(2, 1+n), (-2, n), (2, k+2), (1, 3+k), (-2, 2), (1, n+2)\}$$



برای یافتن محل تلاقی دو تابع $f(x)$ و $g(x)$ نمودارهای آن‌ها را مساوی هم قرار می‌دهیم:

$$f(x) = g(x) \Rightarrow 2x^2 + 4x = -2x^2 - x$$

$$\Rightarrow 2x^2 + 4x + 2x^2 + x = 0 \Rightarrow 4x^2 + 5x = 0$$

$$\Rightarrow x(4x+5) = 0 \Rightarrow \begin{cases} x=0 \\ 4x+5=0 \Rightarrow 4x=-5 \Rightarrow x=-\frac{5}{4} \end{cases}$$

فاصله طول نقاط تلاقی برابر است با: $|0 - (-\frac{5}{4})| = \frac{5}{4} = 1\frac{1}{4}$

$$\text{شاخص در سال یایه} = \frac{(100 \times 10) + (30 \times 150)}{(120 \times 50) + (40 \times 90)} \times 100 \quad \text{۱۲} \quad \text{۳}$$

$$= \frac{8000 + 4500}{6000 + 3600} \times 100 = \frac{12500}{9600} \times 100 = 1\frac{1}{3} \times 100 = 130$$

شاخص در سال یایه - شاخص در سال موردنظر = تورم
شاخص در سال یایه

$$= \frac{130 - 100}{100} \times 100 = 30\%$$

۱۳ باید حالات زیر را در نظر گرفت: ۳

الف) ۱ نفر ریاضی، ۱ نفر انسانی، ۲ نفر تجربی

$$\binom{5}{1} \binom{6}{1} \binom{4}{2} = 5 \times 6 \times 6 = 180$$

یا

ب) ۱ نفر ریاضی، ۲ نفر انسانی، ۱ نفر تجربی

$$\binom{5}{1} \binom{6}{2} \binom{4}{1} = 5 \times 15 \times 4 = 300$$

یا

ج) ۲ نفر ریاضی، ۱ نفر انسانی، ۱ نفر تجربی

$$\binom{5}{2} \binom{6}{1} \binom{4}{1} = 10 \times 6 \times 4 = 240$$

$$180 + 300 + 240 = 720$$

تعداد کل حالات برابر است با:

۱۴ از پیشامد متمم استفاده می‌کنیم: ۴

کل اعداد چهاررقمی با ارقام متمایز $S =$

$$\Rightarrow n(S) = 9 \times 9 \times 8 \times 7$$

کل اعداد چهاررقمی فاقد ۷ و با ارقام متمایز $A' =$

$$\Rightarrow n(A') = 8 \times 8 \times 7 \times 6$$

$$\Rightarrow P(A') = \frac{8 \times 8 \times 7 \times 6}{9 \times 9 \times 8 \times 7} = \frac{8 \times 6}{9 \times 9} = \frac{8 \times 2}{9 \times 3} = \frac{16}{27}$$

$$P(A) = 1 - P(A') \Rightarrow P(A) = 1 - \frac{16}{27} = \frac{11}{27}$$

۱۵ مد داده‌ها عدد ۱۲ است که آن را حذف می‌کنیم، سپس

داده‌ها را مرتب می‌کنیم:

$$11, 13, 13, 13, 14, 14, 15, 16, 17$$

$$Q_1 = \frac{13+13}{2} = 13 \quad Q_2 = \text{چارک دوم} \quad Q_3 = \frac{15+16}{2} = 15.5$$

$$(کل) \quad \text{دامنه تغییرات} = X_{\max} - X_{\min} = 17 - 11 = 6$$

$$\text{دامنه میان چارکی} = Q_3 - Q_1 = 15.5 - 13 = 2.5$$

$$\Rightarrow \frac{\text{دامنه تغییرات}}{\text{دامنه میان چارکی}} = \frac{6}{2.5} = 2.4$$

۷ ۲

$$\text{زاویه بین هر دو نیم خط} = \frac{360}{\text{تعداد متغیرها}} \Rightarrow 22/5 = \frac{360}{n}$$

$$\Rightarrow 22/5n = 360 \Rightarrow n = \frac{360}{22/5} = 16$$

حال اگر $n+4=16+4=20$ متغیر داشته باشیم، آن‌گاه:

$$\text{زاویه بین هر دو نیم خط} = \frac{360}{20} = 18$$

$$(p \wedge (\sim q \Rightarrow \sim p)) \Rightarrow q$$

۸ ۳

$$\equiv (p \wedge (q \vee \sim p)) \Rightarrow q \equiv ((p \wedge q) \vee \underbrace{(p \wedge \sim p)}_{\text{نادرست}}) \Rightarrow q$$

$$\equiv (p \wedge q) \Rightarrow q \equiv \sim (p \wedge q) \vee q \equiv \sim p \vee \underbrace{\sim q \vee q}_{\text{درست}}$$

همواره درست \equiv درست $\equiv \sim p \vee$

$$f(x) = (a-2)(x+3) - 3$$

۹ ۱

$$f(x) = ax + 3a - 2x - 6 - 3$$

$$f(x) = ax - 2x + 3a - 9 \Rightarrow f(x) = (a-2)x + 3a - 9$$

تابع همانی به صورت $f(x) = x$ است، پس:

$$\begin{cases} a-2=1 \Rightarrow a=3 \\ 3a-9=0 \Rightarrow 3a=9 \Rightarrow a=3 \end{cases}$$

$$\begin{cases} a-2=1 \Rightarrow a=3 \\ 3a-9=0 \Rightarrow 3a=9 \Rightarrow a=3 \end{cases}$$

$$g(x) = \frac{1}{p}a = \frac{3}{p}$$

پس:

$$\begin{cases} 2f(-1) = 2(-1) = -2 \\ g(\sqrt{2}) = \frac{3}{p} \end{cases} \Rightarrow 2f(-1) + g(\sqrt{2}) = -2 + \frac{3}{p} = -\frac{1}{p}$$

۱۰ ۱

$$y = |x| \xrightarrow[\text{و ۱ واحد بالا}]{\text{۳ واحد راست}} y = |x-3| + 1 \Rightarrow g(x) = |x-3| + 1$$

نمودار تابع $g(x)$ را ۳ واحد به راست و ۳ واحد به پایین انتقال می‌دهیم تا تابع $f(x)$ حاصل شود.

$$f(x) = |x-3-3| + 1-3 \Rightarrow f(x) = |x-6| - 2$$

$$f(\frac{1}{p}) = |\frac{1}{p} - 6| - 2 = |-\frac{11}{p}| - 2 = \frac{11}{p} - 2 = \frac{7}{p}$$

$$f(-\frac{1}{p}) = |-\frac{1}{p} - 6| - 2 = |-\frac{13}{p}| - 2 = \frac{13}{p} - 2 = \frac{9}{p}$$

$$f(\frac{1}{p}) - f(-\frac{1}{p}) = \frac{7}{p} - \frac{9}{p} = -\frac{2}{p} = -1$$

$$(f+g)(x) = f(x) + g(x) = 3x$$

۱۱ ۲

$$(f-g)(x) = f(x) - g(x) = 4x^2 + 5x$$

$$\int f(x) + g(x) = 3x$$

$$\int f(x) - g(x) = 4x^2 + 5x$$

$$2f(x) = 4x^2 + 8x$$

$$f(x) = \frac{4x^2 + 8x}{2} = 2x^2 + 4x$$

$$f(x) + g(x) = 3x \Rightarrow 2x^2 + 4x + g(x) = 3x$$

$$\Rightarrow g(x) = -2x^2 - 4x + 3x \Rightarrow g(x) = -2x^2 - x$$



۴ ۱۶

$$f(x) = 2^{ax+b} - 4$$

۴ ۲۰

$$f\left(-\frac{1}{3}\right) = 0 \Rightarrow 2^{a\left(-\frac{1}{3}\right)+b} - 4 = 0 \Rightarrow 2^{-\frac{1}{3}a+b} = 4$$

$$\Rightarrow -\frac{1}{3}a + b = 2 \quad (1)$$

$$f(0) = -2 \Rightarrow 2^{a(0)+b} - 4 = -2 \Rightarrow 2^b = -2 + 4 \Rightarrow 2^b = 2 \Rightarrow b = 1$$

حال $b = 1$ را در معادله شماره (۱) جایگذاری می‌کنیم:

$$-\frac{1}{3}a + 1 = 2 \Rightarrow -\frac{1}{3}a = 1 \Rightarrow a = -3$$

$$f(x) = 2^{-3x+1} - 4$$

$$f\left(-\frac{2}{3}\right) = 2^{-3\left(-\frac{2}{3}\right)+1} - 4 = 2^3 - 4 = 8 - 4 = 4$$

علوم و فنون ادبی

۲ ۲۱ گزینه (۲) با توجه به مضمون عرفانی متعلق به سبک عراقی

و سایر گزینه‌ها متناسب با سبک خراسانی‌اند.

بررسی سایر گزینه‌ها:

(۱) استفاده از دو نشانه برای یک متمم

(۳) غلبه شادی و نشاط و خوش‌باشی

(۴) زمینی بودن معشوق

۳ ۲۲ با توجه به مواردی چون استفاده از واژه «نزاکت» و کاربرد آرایه

اسلوب معادله ابیات متعلق به سرایندگان سبک هندی است و با توجه به وزن بیت نیز از میان نام‌های دو شاعر این سبک (کلیم و صائب) باید نام صائب را برگزید.

۲ ۲۳ مورد ذکرشده، از ویژگی‌های ادبی شعر این دوره است.

۴ ۲۴ همان‌طور که می‌دانید «عشاق‌نامه» در قالب مثنوی سروده

شده و تنها در گزینه (۴) هر دو مصراع دارای قافیه‌اند.

۲ ۲۵ بررسی موارد نادرست:

شمس و طغرا: محمدباقر میرزا خسروی (شمس‌الدین و قمر: میرزا حسن‌خان بدیع)

عباس‌نامه: وحید قزوینی (جامع عباسی: شیخ بهایی)

جامع‌التواریخ: خواجه رشیدالدین فضل‌الله همدانی (احسن‌التواریخ:

حسن‌بیگ روملو)

۴ ۲۶ بر خلاف شعر، در داستان نویسی دهه شصت، جایگاه نسل

جوان کم‌رنگ‌تر است؛ اغلب نویسندگان موفق در این دوره پیشکسوتان و کسانی هستند که تجربه نویسندگی سال‌های قبل از انقلاب را دارند. آنان از طریق

دانستن زبان بیگانه یا خواندن ترجمه داستان‌های خارجی ارتباط خود را با پیشرفت‌های جهانی این فن حفظ کرده و تجربیات نوینی را که تحولات

سیاسی اجتماعی به آن‌ها داده، به صورت داستان عرضه کرده‌اند.

۳ ۲۷ عبارت سؤال، معرف قائم‌مقام فراهانی نگارنده منشآت است که

علاوه بر خدمات و اقدامات بزرگ سیاسی، در ادبیات نیز بسیار مؤثر بود. قبل از وی سبک نویسندگان فارسی با تکلف و تصنع همراه بود. او با تغییر سبک

نگارش، تکلف را در نثر از بین برد و مسائل عصر را با کاربرد زبان و اصطلاحات رایج و آمیخته به شعر و ضرب‌المثل‌های لطیف، به سبک گلستان سعدی نوشت و

موجب اقبال عامه به نثر گردید. عبارات کوتاه او نیز گاه موزون و مسجع‌اند.

$$a_{n+1} = \frac{3}{2+a_n}, a_1 = 2$$

$$\xrightarrow{n=1} a_2 = \frac{3}{2+a_1} = \frac{3}{2+2} = \frac{3}{4}$$

$$\xrightarrow{n=2} a_3 = \frac{3}{2+a_2} = \frac{3}{2+\frac{3}{4}} = \frac{3}{\frac{11}{4}} = \frac{12}{11}$$

$$\xrightarrow{n=3} a_4 = \frac{3}{2+a_3} = \frac{3}{2+\frac{12}{11}} = \frac{3}{\frac{34}{11}} = \frac{33}{34}$$

$$\xrightarrow{n=4} a_5 = \frac{3}{2+a_4} = \frac{3}{2+\frac{33}{34}} = \frac{3}{\frac{101}{34}} = \frac{102}{101}$$

۴ ۱۷ اعداد داده‌شده یک دنباله حسابی تشکیل داده‌اند:

$$d = \frac{3}{6} - \frac{1}{2} = \frac{3-3}{6} = \frac{0}{6} = \frac{2}{3}$$

$$a_n = \frac{25}{3}, a_1 = \frac{1}{3}, d = \frac{2}{3}, n = ?$$

$$a_n = a_1 + (n-1)d \Rightarrow \frac{25}{3} = \frac{1}{3} + (n-1)\frac{2}{3}$$

$$\Rightarrow \frac{25}{3} - \frac{1}{3} = \frac{2}{3}(n-1) \Rightarrow 12 = \frac{2}{3}(n-1)$$

$$\xrightarrow{\text{ضرب طرفین در } \frac{3}{2}} \rightarrow 18 = n-1 \Rightarrow n = 19$$

حال مجموع ۱۹ جمله اول دنباله را می‌یابیم:

$$S_n = \frac{n}{2}(a_1 + a_n) \Rightarrow S_{19} = \frac{19}{2}\left(\frac{1}{3} + \frac{25}{3}\right) = \frac{19}{2}(13) = 123\frac{5}{2}$$

$$a_1 = 1536, a_n = 3, r = \frac{1}{3}, S_n = ?$$

۳ ۱۸

$$\xrightarrow{\text{تقسیم طرفین بر } 1536} a_n = a_1 \times r^{n-1} \Rightarrow 3 = 1536\left(\frac{1}{3}\right)^{n-1}$$

$$\frac{1}{512} = \left(\frac{1}{3}\right)^{n-1} \Rightarrow \frac{1}{512} = \frac{1}{3^{n-1}} \Rightarrow 3^{n-1} = 512$$

$$\Rightarrow n-1 = 9 \Rightarrow n = 10$$

$$S_n = \frac{a_1(1-r^n)}{1-r} \Rightarrow S_{10} = \frac{1536\left(1-\left(\frac{1}{3}\right)^{10}\right)}{1-\frac{1}{3}} = \frac{1536\left(1-\frac{1}{1024}\right)}{\frac{2}{3}} = \frac{1}{2}$$

$$= \frac{3}{2}(1023) = 3 \times 1023 = 3069$$

۳ ۱۹

$$\sqrt[6]{16^{x+1}} = 16^{\frac{x+1}{6}} = (2^4)^{\frac{x+1}{6}} = 2^{\frac{2(x+1)}{3}}$$

$$\sqrt[6]{(0.5)^{x-1}} = \left(\frac{1}{2}\right)^{\frac{x-1}{6}} = 2^{-\frac{x-1}{6}}$$

طبق فرض مسئله:

$$\frac{2^{\frac{2(x+1)}{3}}}{2^{\frac{x-1}{6}}} = 2^{-4} \Rightarrow \frac{2(x+1)}{3} = \frac{x-1}{-6}$$

$$\Rightarrow -8(x+1) = 3(x-1) \Rightarrow -8x-8 = 3x-3$$

$$\Rightarrow -8x-3x = -3+8 \Rightarrow -11x = 5 \Rightarrow x = -\frac{5}{11}$$

$$11x+9 = -\frac{5}{11} \Rightarrow 11\left(-\frac{5}{11}\right)+9 = -5+9 = 4$$

ریشه دوم و مثبت عدد ۴ برابر $\sqrt{4} = 2$ است.



بررسی سایر گزینه‌ها:

(۱)

تغییر کمیت مصوت کوتاه به بلند

پن	ب	سا	قی	از	س	ر	می	نا	گ	رفت
-	U	-	-	-	U	U	-	-	U	-
رن	گ	عق	ل	هو	ش	چن	دس	تا	ر	شد
-	U	-	U	-	U	-	-	-	U	-

تغییر کمیت مصوت کوتاه به بلند

(۲)

حذف همزه

حی	رت	سو	ی	چش	ما	م	د	کی	چشم	ت	من	گر	
-	-	U	-	-	-	U	U	-	-	U	-	-	
غی	رت	سو	ی	گو	شا	م	د	کی	گو	ش	ت	من	یوش
-	-	U	-	-	-	U	U	-	-	U	-	-	-

تغییر کمیت مصوت بلند به کوتاه

(۳)

تغییر کمیت مصوت کوتاه به بلند

آ	هو	ص	فت	ش	کا	ر	د	ل	عا	ش	قا	ک	ند
-	-	U	-	U	-	U	U	U	-	U	-	U	-
آ	شیر	گیر	آ	هو	ی	چش	م	ت	چن	پ	لنگ	-	
-	-	U	-	U	-	U	-	U	-	U	-	-	

تغییر کمیت مصوت بلند به کوتاه

وزن مشترک بیت سؤال و گزینه (۲): مفعول مفاعیل مفاعیل

فعولن (= مستفعل مستفعل مستفعل مستف)

وزن سایر گزینه‌ها:

(۱) مفعول مفاعیل مفاعیل فعل

(۳) مفعول فاعلات مفاعیل فاعلن

(۴) مفعول مفاعیلن // مفعول مفاعیلن

۴۱ | ۱ تقطیع گزینه (۱):

به کار بردن

تغییر کمیت مصوت کوتاه به بلند (۲)

آ	ه	کز	نا	ش	نا	سی	ئی	حی	رت
-	U	-	-	U	-	U	U	-	-
یا	ر	با	ما	و	طا	ل	ب	یا	ریم
-	U	-	-	U	-	U	U	-	-

به کار بردن فعلاتن به جای فاعلاتن

تغییر کمیت مصوت کوتاه به بلند (۳)

بررسی سایر گزینه‌ها:

(۲)

به کار بردن فعلاتن به جای فاعلاتن

گر	ز	حب	س	خ	رد	ت	وا	نی	رست
-	U	-	U	U	-	U	-	-	-
سا	ح	ت	عشق	بی	ک	بی	نی	بی	نی
-	U	U	-	U	-	U	-	-	-

تغییر کمیت مصوت کوتاه به بلند (۲)

به کار بردن فعلاتن به جای فاعلاتن

(۳)

به کار بردن فعلاتن به جای فاعلاتن

مه	و	شان	پی	ش	طا	ق	اب	رو	یش
-	U	-	-	U	-	U	-	-	-
دع	وی	ی	حسن	در	ن	ها	د	ب	طاق
-	U	-	U	-	U	-	-	-	-

تغییر کمیت مصوت کوتاه به بلند (۲)

تغییر کمیت مصوت بلند به کوتاه (۱)



جامعه‌شناسی

۵۱) ۳) د) کلان و عینی ← تأمین نیازهای ضروری همه افراد مانند خوراک و ...

الف) خرد و ذهنی ← علاقه به پختن غذای خاص

ج) نامحسوس و کلان ← ادبیات فارسی

ب) خرد و عینی ← پهن کردن سجاده بر روی تشک کشتی

۵۲) ۱) داوری علمی ارزش‌های سیاسی: سیاست و قدرت، خارج از ذهن مردم و مستقل از ادراک آن‌ها، وجوهی محسوس و واقعی دارد که رویکرد تفسیری به علت تمرکز بر ذهنیت‌ها، توان مطالعه و بررسی آن را ندارد.

گسترش جهان اجتماعی: هر عاملی که در گسترش فرهنگ و معانی مؤثر باشد، در بسط هویت جهان اجتماعی اثرگذار است.

بحران معنویت: سال‌های پایانی قرن بیستم، نگاه معنوی و دینی، به سطوح مختلف زندگی انسان‌ها بازگشت که از آن با عناوین پساکولاریسم و افول سکولاریسم یاد کردند.

۵۳) ۲) مصداق عقل تفسیری ← فهم معنای مراسم نخل‌گردانی در استان یزد و شناخت تاریخچه آن

مصداق جهان متجدد ← این جهان صرفاً از مواد و موجودات خامی ساخته شده است که همه در اختیار و کنترل بشرند؛ به وسیله او به کار گرفته می‌شوند، دگرگون می‌شوند، مصرف می‌شوند و هیچ‌گونه قداستی ندارند.

تحرك اجتماعی میان‌نسلی صعودی ← فرزند کارمند اداره، مدیر کل می‌شود.

دو نسل متفاوت‌اند

۵۴) ۳) گاهی معناها، ارزش‌ها و ساختارهایی که گروه یا قومی می‌سازند، گروه یا قوم دیگری را زیر سلطه خود درمی‌آورد و سرکوب می‌کند ← رویکرد انتقادی

جوامع از انسان‌ها، ساختمان‌ها، خیابان‌ها و خودروها ساخته شده‌اند که با نظمی خاص در کنار هم قرار گرفته‌اند، همان‌طور که بدن و ماشین از اجزایی تشکیل شده‌اند و نظمی خاص دارند ← رویکرد تبیینی

کنشگران براساس معنایی که در ذهن دارند، دست به عمل می‌زنند ← رویکرد تفسیری

امور سیاسی را پدیده‌هایی معنادار و ارزشی می‌دانند ولی آن‌ها را صرفاً توصیف می‌کنند و ملاک و معیاری برای ارزیابی علمی آن‌ها ارائه نمی‌دهند ← رویکرد تفسیری

۵۵) ۱) تبیین نظام مشروطه پیامد توجه به واقعیت‌های اجتماعی آغاز قرن بیستم ایران و استفاده از علم فقه بود.

از مصادیق مدینه جاهله ← مصر باستان

اندیشمندان مسلمان از معانی عقل خاص و وحی استفاده می‌کردند.

پیامد تعارض در ذخیره دانشی جوامع ← ارتباط دوسویه دانش عمومی و دانش علمی قطع می‌شود و دانش عمومی به طور همه‌جانبه از دانش علمی حمایت نمی‌کند.

۵۶) ۲) رویکرد تفسیری ← ظرفیت مطالعه قلمرو آرمانی را دارد.

رویکرد تبیینی ← ظرفیت مطالعه و شناخت قلمرو واقعی را دارد.

رویکرد انتقادی ← ظرفیت مطالعه قلمرو واقعی و آرمانی را دارد.

۵۷) ۳) انقلاب‌های آزادی‌بخش در جهت از بین بردن سلطه سیاسی

کشورهای غربی عمل می‌کردند. انقلاب‌های آزادی‌بخش اغلب با جنبش‌های چریکی گروه‌ها و احزاب مختلف شکل می‌گرفتند اما انقلاب اسلامی یک انقلاب فراگیر بود که همه اقشار جامعه را دربر می‌گرفت. انقلاب اسلامی به هیچ‌یک از دو بلوک وابستگی نداشت و از آغاز، جهت‌گیری ضدمارکسیستی و ... داشت.

۵۸) ۲) اندیشه سیاسی قوم‌گرایانه غرب متجدد ← ناسیونالیسم

اشتراک آتاتورک، رضاخان و امان‌الله‌خان ← قدرت‌های سکولار دولت‌ها با کمک آنان توانستند از موفقیت بیدارگران اسلامی جلوگیری کنند ← منورالفکران غربی‌گرا (نسل اول روشنفکران)

بیشتر در لژهای فراماسونری سازمان یافتند ← نسل اول روشنفکران

۵۹) ۲) مشکلات اساسی جوامع سوسیالیستی ← از بین رفتن آزادی افراد و شکل‌گیری طبقه جدید

تفاوت‌های میان جهان‌های اجتماعی از نوع تفاوت‌هایی است که به ارزش‌های کلان، آرمان‌ها و اعتقادات اصلی بازگردد و مربوط به لایه‌های عمیق و عناصر محوری است و جهان اجتماعی را به جهان اجتماعی دیگری تبدیل می‌کند. در دیدگاه انتقادی نقش افشاگری و رهایی‌بخشی علوم اجتماعی در نقد روابط و مناسبات میان افراد، گروه‌ها و فرهنگ‌ها است.

۶۰) ۴) طه عبدالرحمن می‌کوشد چارچوبی روشمند طراحی کند که به تعمیق ایمان دینی و ... منتهی شود.

دورکیم حرکت جوامع بشری را به دو مقطع مکانیکی و ارگانیکی تقسیم کرد. آزمایش فیلیپ زیمباردو در ایجاد یک زندان ساختگی، مثال خوبی از کاربرد آزمایش در جامعه‌شناسی بود.

علامه طباطبایی با طرح مسئله اعتباریات، تعریف دقیق‌تری از موضوع علوم اجتماعی ارائه کرده است.

از نظر هانتینگتون، دیگر دولت‌ملت‌ها بازیگران اصلی صحنه روابط بین‌المللی نیستند و رقابت‌ها و درگیری‌ها بین فرهنگ‌ها و تمدن‌های بزرگ به وقوع خواهد پیوست.

۶۱) ۴) بررسی عبارتهای نادرست:

ج) جامعه‌شناسان برای شناخت نظم از امور مأنوس و آشنا، آشنایی‌زدایی می‌کنند و در کنار بی‌نظمی، نظم را شناسایی می‌کنند.

د) حس و تجربه از ابزارهای مهم شناخت علمی هستند ولی روش تجربی توان فهم معنایی کنش انسان‌ها را ندارد.

۶۲) ۳) قانون جیم کرو ← نابرابری اجتماعی

اماکن عمومی ← پدیده اجتماعی کلان و عینی

سیاه‌پوستان ← تفاوت اسمی

سفیدپوستان ← تفاوت اسمی

۶۳) ۱) پیامد ارادی قلیان کشیدن وابسته به اراده دیگران ← مورد نکوهش قرار گرفتن

چالش‌های درون فرهنگی ← فرهنگ یا فرهنگ‌های اثرگذار و غالب، ویژگی‌های مطلوب را نداشته باشند.

پدیده‌های هم‌تغییر ← افزایش همبستگی اجتماعی میان افراد، کاهش انحرافات اجتماعی را به دنبال دارد.

از نظر قانونی و اجتماعی هیچ اهمیت و اعتباری نداشتند ولی به علت کارکردهایی که داشتند، تحمل می‌شدند ← طبقه سوم

۶۴) ۴) نظام سیاسی به ارزش‌های فرهنگی جامعه وفادار باشد ← علت

و توسعه فرهنگ کمک می‌کند.

جنگ سرد بین دو بلوک به همراه جنگ گرم بین مناطق پیرامونی ← علت رونق بخشیدن به اقتصاد کشورهای صنعتی که وابسته به تسلیحات نظامی بودند.

هیچ فرهنگ و هویتی نمی‌پسندد که موضوع نظریه‌هایی باشد که در زمینه

فرهنگی و تاریخی دیگری شکل گرفته باشد ← علت پیدایش نظریه آمریکایی بومی و نظریه آفریقایی تبار



۶۵ ۳ نتیجه‌گیری‌های غلط و اشتباه در مورد پدیده‌های اجتماعی و

انسانی ^{پيامد} ← عدم توجه به عمق آن‌ها

کاهش نقش سهامداران و افزایش نقش مدیران و مشاوران ^{پيامد} ← افزایش نقش سازمان

طرح مسئله اسرائیل به عنوان مسئله جهان اسلام ^{پيامد} ← انقلاب اسلامی با بازگشت به اسلام و اتکا به فقه سیاسی و اجتماعی شیعی

روان‌شناسی

۶۶ ۳ عبارت اول جمله‌ای سوآلی است، پس مسئله است.

عبارت دوم پاسخ خردمندانه و فرضیه‌ای علمی محسوب می‌شود.

عبارت سوم فرضیه‌ای تأییدشده است، پس اصل به حساب می‌آید.

۶۷ ۴ دانشمند با طرح مسئله، موقعیت‌های ناشناخته و مجهول

را شناسایی می‌کند.

بررسی سایر گزینه‌ها:

۱) مشاهده و تجربه، رکن اساسی روش علمی است.

۲) علم تجربی در برابر مسائل غیرقابل مشاهده می‌تواند ادعا کند که «نمی‌دانم».

۳) در روش علمی گاهی ممکن است بدون هدف اقدامی صورت بگیرد که البته به دلیل توجه نداشتن به هدف مشخص، نتیجه‌بخش نخواهد بود.

۶۸ ۱ بلوغ ← جسمانی

احساس ترحم ← هیجانی

بازی موازی ← اجتماعی

بهره بردن از احتمال‌های مختلف در پیش‌بینی یک موقعیت ← فرضیه‌سازی
← شناختی

۶۹ ۴ عبارت اول مربوط به هفت سال دوم است، یعنی ۷ تا ۱۴

سالگی که عمده آن کودکی دوم است.

عبارت دوم مربوط به هفت سال اول است، یعنی تولد تا ۷ سالگی که عمده آن، کودکی اول است.

عبارت سوم، مربوط به فراحافظه است که مختص نوجوانان می‌باشد.

۷۰ ۲ اگر یک موضوع را بتوان با چند حس دریافت کرد، دریافت ما

قوی‌تر می‌شود. در گزینه (۲) دریافت حسی به وسیله چشم و گوش انجام شده در حالی‌که در سایر گزینه‌ها دریافت، تک‌حسی است.

۷۱ ۲ در این سؤال افراد به علت خستگی، گوش به زنگی لازم برای

آمادگی در برابر سیل را رها می‌کنند.

۷۲ ۳ عدم رمزگردانی یا نبود توجه باعث می‌شود ندانیم چشم‌های

فروشنده چه رنگی است.

علاقه منفی نسبت به معلم باعث فراموشی نام او می‌شود.

اثر گذشت زمان نشان‌دهنده این است که نیمی از مطالب، یک ساعت بعد از یادگیری فراموش می‌شود.

۷۳ ۴ عبارت اول، اشاره به استفاده از چند روش حرکتی دارد.

در عبارت دوم، تفاوت و تمایز دو مفهوم شرح داده شده است.

در عبارت سوم از رمزگردانی معنا دار استفاده شده است.

۷۴ ۳ زمانی احساس مسئله می‌کنیم که بدانیم هدف چیست.

بررسی سایر گزینه‌ها:

۱) وقتی فردی در حال حل مسئله است، نسبت به آن چه انجام می‌دهد، آگاهی کامل دارد.

۲) در مسئله، توانمندی‌های ما محدود است.

۴) مثال ذکرشده مربوط به محدود بودن توانمندی‌ها در حل مسئله است.

۷۵ ۳ در این‌جا پدر از روش اکتشافی حل مسئله استفاده کرده است

که در حداقل زمان به نتیجه می‌رسد. سایر گزینه‌ها به روش تحلیلی حل مسئله اشاره دارند.

۷۶ ۱ عبارت اول، اشاره به دست به دست کردن و کار امروز را به فردا

انداختن دارد ← اجتنابی

عبارت دوم، به اندیشیدن و تفکر در امور اشاره دارد ← منطقی

عبارت سوم، به از دیگران کورکورانه اطاعت کردن اشاره دارد ← وابسته

۷۷ ۳ در این‌جا فرد به اجبار باید از دو موقعیت بیکاری یا شغل با

درآمد کم یکی را انتخاب کند، پس تعارض اجتناب - اجتناب است.

بررسی سایر گزینه‌ها:

۱) گرایش - اجتناب

۲) گرایش - گرایش

۴) گرایش - اجتناب

۷۸ ۴ در این‌جا کودک می‌خواهد اختیار امور را در دست بگیرد؛

بنابراین به ادراک کنترل اشاره دارد.

۷۹ ۲ فرار کردن ← رفتاری

سوزش معده ← جسمانی

اختلال در حافظه ← شناختی

۸۰ ۱ هر سه گزینه (۲)، (۳) و (۴) به روش‌های بلندمدت برای

مقابله اشاره دارند، اما گزینه (۱) به روش کوتاه‌مدت اشاره می‌کند.

زبان عربی (اختصاصی)

■ مناسب‌ترین گزینه را در جواب برای ترجمه یا تعریب مشخص کن (۸۸ - ۸۱):

۸۱ ۲ ترجمه کلمات مهم: یقیمون: اقامه می‌کنند، برپا می‌دارند / و

هم را کعون: در حالی‌که در رکوع هستند

بررسی سایر گزینه‌ها:

۱) رکوع را به جا می‌آورند (← در حالی‌که در رکوع‌اند؛ «و هم را کعون» جمله حالیه است.)

۳) می‌خوانند (← برپا می‌دارند)، تغییری در مفهوم ایجاد نشده!

۴) و در حال رکوع خود (← در حالی‌که در رکوع‌اند)

۸۲ ۱ ترجمه کلمات مهم: عند: نزد / عندهما: زمانی که، وقتی که،

هنگامی که / یجب: باید / أن یتکلموا: (که) حرف بزنند

بررسی سایر گزینه‌ها:

۲) در حالی‌که (← زمانی که)، با این‌که (← زمانی که، وقتی که)

۳) «عند» ترجمه نشده، حرف می‌زنند (← حرف بزنند)، سکوت می‌کردند (← سکوت کنند)

۴) اگر (← زمانی که)



برای خواب آرام پزشکان نصیحت‌هایی را می‌کنند و تأکید دارند بر مصرف نکردن نوشیدنی‌هایی که در آن‌ها کافئین است پیش از خواب و پابندی به انجام تمرین ورزشی به صورت روزانه و دوری از مساجره‌هایی که باعث نگرانی و اضطراب می‌شوند!

۸۹ ۱ ترجمه عبارت سؤال: «گزینۀ نادرست را مشخص کن»:

ترجمه و بررسی گزینه‌ها:

- (۱) ترجمه: خستگی زیاد باعث دچار شدن انسان به بیماری‌های مختلف می‌شود! [دقت کنید در متن چنین چیزی گفته نشده است. متن می‌گوید کم‌خوابی باعث خستگی زیاد و بیماری‌های مختلف می‌شود.] (×)
 (۲) ترجمه: گاهی انسان ساعتی زیاد نمی‌خوابد اما بی‌شک تسلیم آن می‌شود! (✓)
 (۳) ترجمه: خواب از نیازهای ضروری انسان است که هیچ بی‌نیازی از آن نیست! (✓)
 (۴) ترجمه: خواب اگر خوب و مکفی باشد، از دچار شدن به بیماری‌ها پیشگیری می‌کند! (✓)

۹۰ ۴ ترجمه عبارت سؤال: «با خواب، انسان می‌تواند» گزینۀ نادرست را مشخص کن:

ترجمه و بررسی گزینه‌ها:

- (۱) ترجمه: توانایی‌هایش را برای فعالیت‌های روزانه‌اش بازیابد! (✓)
 (۲) ترجمه: سالم‌تر و خوشبینانه‌تر زندگی کند! (✓)
 (۳) ترجمه: توانایی حافظه و مغزش را حفظ کند! (✓)
 (۴) ترجمه: هوشیاری‌اش را هرگز در زندگی از دست ندهد! [چنین چیزی در فواید خواب نیامده است.] (×)

۹۱ ۴ ترجمه عبارت سؤال: «براساس متن»

ترجمه و بررسی گزینه‌ها:

- (۱) ترجمه: انسان خوابیده هیچ چیزی را از آن‌چه اطرافش اتفاق می‌افتد، احساس نمی‌کند! [نادرست است؛ چون در متن آمده «تَقَلُّ ... والشعورُ بما ... احساس ... کم می‌شود نه این‌که هیچ ادراکی نداشته باشد.»] (×)
 (۲) ترجمه: پزشکان به تسلیم نشدن در مقابل خواب در طول روز توصیه می‌کنند! [چنین توصیه‌ای نیامده است.] (×)
 (۳) ترجمه: مخترعان همگی‌شان از خواب دوری جسته‌اند و جز اندکی نمی‌خوابند! [متن برعکس این را می‌گوید] (×)
 (۴) ترجمه: مصرف نکردن قهوه و چایی اندکی قبل خواب باعث خواب آرام می‌شود! (✓)
 ■ گزینۀ نادرست را در اعراب و تحلیل صرفی مشخص کن (۹۲ و ۹۳):

۹۲ ۲ فعل «يَمْكِنُ» یک فعل همیشه معلوم است.

۹۳ ۴ «فَلَقًا» مفعول است نه حال!

■ گزینۀ مناسب را در پاسخ به سوالات زیر مشخص کن (۹۴ - ۱۰۰):

۹۴ ۳ «تساعد» فعل مضارع معلوم از باب «مفاعلة» و «تعلّم» این‌جا مصدر باب «تفعل» است. ← تُسَاعِدُ، تَعَلَّمَ

۹۵ ۱ ترجمه عبارت سؤال: «اگر فکر و نظری داری، پس دارای عزم و اراده (نیز) باش». گزینۀ (۱) نیز همین مفهوم را بیان می‌کند.

۹۶ ۴ برای مقایسه همیشه از اسم تفضیل مذکر استفاده می‌شود! ← مِن أَحْسَنٍ...

بررسی سایر گزینه‌ها:

(۱) برای عملیات حسابی از اعداد اصلی استفاده می‌کنیم! ← ثلاثة

(۳) در اعداد معطوف، ابتدا یکان می‌آید سپس دهگان! ← واحداً و خمسين

(۴) معدود اعداد ۱۱ تا ۹۹ به شکل مفرد می‌آید! ← سِتَّةَ عَشَرَ مَعْلَمًا

۸۳ ۲ ترجمه کلمات مهم: کاد... يَقْعُ: داشت می‌افتاد، نزدیک بود که (چیزی نمانده بود که) بیفتد / إن لَم يَكُنْ... هَدَاةً: اگر او را راهنمایی نکرده بود بررسی سایر گزینه‌ها:

- (۱) در حال افتادن بود (← چیزی نمانده بود بیفتد، داشت می‌افتاد)، هدایت نمی‌کرد (← هدایت نکرده بود؛ لَم + مضارع «كان» + ماضی: ماضی بعید منفی)
 (۳) ترتیب جملات به هم خورده است.
 (۴) نزدیک است که (← نزدیک بود که؛ «كاد» ماضی است.)، ارشاد نکند (← ارشاد نکرده بود)

۸۴ ۳ ترجمه کلمات مهم: قد نتذکر: گاهی به یاد می‌آوریم / نسينا: فراموش کرده‌ایم / لا تُحْزَنُ: نایبست اندوهگین شویم / فاتنا: از دستمان رفته است

بررسی سایر گزینه‌ها:

- (۱) «گاهی» در جای نادرستی از ترجمه آمده، بر ما گذشته (← از دستمان رفته است)
 (۲) ذکر می‌کنیم (← به یاد می‌آوریم)، فراموش می‌کنیم (← فراموش کرده‌ایم؛ «نسينا» ماضی است)
 (۴) فراموش می‌کنیم (← فراموش کرده‌ایم)، اندوهگین نشویم (← نباید اندوهگین شویم)

۸۵ ۳ ترجمه کلمات مهم: استسلاماً: اصلاً، هرگز (این‌جا) / القدير: توانا / ليواصل: تا ادامه دهد

بررسی سایر گزینه‌ها:

- (۱) برای ادامه دادن (← تا ادامه دهد)، ترتیب جملات در قسمت آخر و عبارت به هم خورده است.
 (۲) «این» اضافی است، تسلیم‌شدنی (← هرگز، اصلاً؛ «استسلاماً» مفعول مطلق تأکیدی است و چون در جمله منفی به کار رفته به صورت «اصلاً، هرگز» ترجمه می‌شود)؛ «بسیار» اضافی است.
 (۴) قطعاً (← «هرگز، اصلاً» مناسب‌ترند.)، «و» ترجمه نشده، (و ← تا)

ترجمه و بررسی سایر گزینه‌ها:

- (۱) ترجمه: «چگونه به دیگران دروغ می‌گویی در حالی که مسلمانی!»
 (۲) وقتی عصبانی شود ← از تو عصبانی می‌شود، «و» ترجمه نشده است.
 (۳) آن فقط یک سال رخ داده است ← فقط یک بار در سال رخ می‌دهد

۸۷ ۲ «تَوَجَّدَ» مجهول است ← وجود دارد / التثام: بهبود

بررسی سایر گزینه‌ها:

- (۲) طيَّار (← تيار)، المظلم (← الظلام، الظلمة)
 (۳) انقطع (← ينقطع)
 (۴) بينما (← حينما، عندما، لما)، طيَّار (← تيار)، المظلم (← الظلام، الظلمة)
 ■ متن زیر را با دقت بخوان سپس متناسب با آن به سوالات زیر پاسخ بده (۹۳ - ۸۹):

خواب حالتی طبیعی از استراحت نزد موجودات زنده است که بی‌نیازی از آن امکان‌پذیر نیست و در طول خواب حرکات ارادی و احساس آن‌چه در محیط اتفاق می‌افتد، کم می‌شود. و خواب از دست دادن هوشیاری نیست، بلکه تغییر حالت هوشیاری است و کمبود خواب باعث دچار شدن به خستگی زیاد و بیماری‌های مختلف می‌شود. خواب برای انسان نشاط و سرزندگی را برای انجام کارهای زندگی‌اش باز می‌گرداند. و خواب کافی و خوب فواید بسیاری دارد، آن، حافظه را تقویت می‌کند و عملکرد مغز را بهبود می‌بخشد و به تمرکز کمک می‌کند، از مواردی که منجر به افزایش خلاقیت و ابداع می‌شود. خواب فعالیت دستگاه ایمنی را افزایش می‌دهد و بدن را از دچار شدن به بسیاری از بیماری‌ها مانند سرماخوردگی حفظ می‌کند. علاوه بر آن، خواب به انسان انرژی مثبت می‌دهد به طوری که کارها را با نگاهی خوش‌بینانه می‌بیند.



۹۸ | ۱ ترجمه و بررسی گزینه‌ها:

- ۱) «مُفْرِطاً» حال است؛ ترجمه: «نادان در کارهایش در حال افراط یا در حال تفریط دیده می‌شود».
- ۲) «دُوْبِياً» خبر کان است.
- ۳) «مُحَاسِبَةً» مفعول مطلق تأکیدی است.
- ۴) «الهادین» صفت است.

۹۹ | ۱ ترجمه و بررسی گزینه‌ها:

- ۱) ترجمه: این سنت دنیاست، آگاه باش که بردباری، کلید گشایش است. (ألاً)
- ۲) ترجمه: نمی‌دانم، شاید به این جا نیابند جز دو دوستم. (إلاً)
- ۳) ترجمه: امروز کاری نداریم جز انجام تکالیف مدرسه. (إلاً)
- ۴) ترجمه: من در کارهایم با مردم مشورت می‌کنم جز نادانان از آن‌ها. (إلاً)

۱۰۰ | ۲ ترجمه و بررسی گزینه‌ها:

- ۱) «رَبِّ» مناداست و مبتدا نداریم.
- ۲) «اللَّهِمَّ» معادل «یا الله» و منادا و «أَنْتَ» مبتداست.
- ۳) «بُنِيَّ» مناداست و مبتدا نداریم؛ ترجمه: ای پسرکم، از چه چیزی آزرده خاطر شدی؟!
- ۴) «أَخ» مناداست و مبتدا نداریم. دَقْتُ کنیده که «عند» مبتدا نیست و جمله فعلیه است.

تاریخ

۱۰۱ | ۴ یکی از کارکردهای مطالعه تاریخ، تقویت حس میهن‌دوستی و

هویت ملی است. آگاهی افراد جامعه از گذشته مشترکشان موجب خودآگاهی و یگانگی بیشتر آنان می‌شود. نیاکان ما به اتکالی آگاهی و دلبستگی به زبان و فرهنگ خویش، توانسته‌اند در برابر حوادث عظیمی چون حمله اسکندر مقدونی و تهاجم مغولان و سایر هجوم‌های خارجی دوام بیاورند و مانع فروپاشی جامعه و فرهنگ ایرانی شوند.

۱۰۲ | ۳ چندرا گوپتا ← فرمانده هندی بود که پس از شورش علیه

یونانیان و به اطاعت درآوردن شماری از حاکمان محلی شمال هند، سلسله موریای بنیان گذاشت.

گوپتا ← سلسله حکومتی بود که بعد از حکومت موریای، بر سر کار آمد و چندین قرن بر هند فرمان راند.

۱۰۳ | ۲ خسروانشیروان با استفاده از نیروی دریایی، یمن را از اشغال

حبشیان که از سوی امپراتوری روم شرقی (رقیب ساسانیان) حمایت می‌شدند، نجات داد و باب‌المنندب و خلیج عدن را به تسلط خود درآورد.

۱۰۴ | ۳ بررسی عبارت‌هاک نادرست:

- د) منشور کورش به زبان بابلی نوشته شده است.
- ه) شرح وقایع دوران آغازین فرمانروایی داریوش بزرگ بر سنگ‌نوشته بیستون حک شده است.

۱۰۵ | ۲ در زمان هخامنشیان با افزایش فتوحات و توسعه تشکیلات

حکومتی، نابرابری‌های اجتماعی و اقتصادی میان گروه حاکم و مردم عادی افزایش یافت.

۱۰۶ | ۴ تاریخ بلعمی ترجمه و خلاصه کتاب تاریخ طبری (مشهورترین

تاریخ عمومی) است که در عصر سامانی به زبان فارسی تألیف شد.

۱۰۷ | ۴

مشهورترین فلاسفه ایرانی از قرن سوم تا پنجم هجری ← فارابی و ابن‌سینا
فارابی (معلم دوم)، فلسفه مشایی را که تلفیقی از جهان‌بینی اسلام و فلسفه ارسطویی و نوافلاطونی بود، پایه‌گذاری کرد.
نکته: ابن‌سینا، برای نخستین بار در کتاب «دانشنامه‌عالی» یک دوره فلسفه را به زبان فارسی تألیف کرد.

۱۰۸ | ۳ بررسی عبارت‌ها:

- الف) دوره حکومت شاه صفی (نوه و جانشین شاه عباس اول صفوی)
- ب) پس از مرگ شاه تهماسب صفوی
- ج) دوره حکومت شاه عباس اول صفوی

۱۰۹ | ۱

دوره مسلمانان مغول‌ها در ایران از زمان غازان شروع شد.
روند احیای شهر و شهرنشینی پس از مسلمان شدن مغول‌ها و اصلاحاتی که توسط ایلخان غازان برای بازسازی ویرانی‌ها انجام شد، سرعت بیشتری گرفت و شهرها و شهرک‌های جدیدی مانند شهرک رشیدیه و ربع رشیدی ساخته شدند.
اسلام آوردن مغولان یکی از رویدادهای مهم دوره ایلخانان بود، زیرا در نتیجه هم‌نوایی دین و دولت و برتری شریعت اسلامی بر یاسای چنگیزی، حکومت ایلخانی، ماهیت ایرانی - اسلامی یافت و موجب شد که مردم نسبت به آن احساس بیگانگی کم‌تری بکنند.

۱۱۰ | ۱ بررسی عبارت نادرست:

الف) حکومت گورکانیان هند (مغولان کبیر) در اوایل قرن دهم هجری و هم‌زمان با قدرت‌گیری دولت صفوی در ایران، توسط ظهیرالدین محمد بابر (از نوادگان تیمور گورکانی) در هند تشکیل شد.

۱۱۱ | ۳

چهارمین پادشاه قاجار ← ناصرالدین شاه (۱۲۶۴ تا ۱۳۱۳ ه. ق)

بررسی عبارت‌ها:

الف) براساس قرارداد فین‌کنشتاین در دوره فتحعلی شاه

ب) دوره ناصرالدین شاه (براساس قراردادهای آخال، پاریس و گلداسمیت)

ج) دوره ناصرالدین شاه

د) دوره ناصرالدین شاه

ه) سال ۱۲۵۳ و در دوره محمد شاه

و) دوره ناصرالدین شاه

ز) دوره ناصرالدین شاه

۱۱۲ | ۲

مهم‌ترین اقدامات مجلس اول شورای ملی: تدوین متمم قانون

اساسی - اخراج مسیو نوز بلژیکی از ایران - تأسیس بانک ملی - رد قرارداد ۱۹۰۷

بررسی عبارت‌هاک نادرست:

ب) نیروی پلیس جنوب در جریان جنگ جهانی اول، توسط افسران انگلیسی در جنوب ایران تشکیل شد.

د) مجلس دوم شورای ملی برای حل مشکلات داخلی کشور چندین کارشناس

آمریکایی برای اصلاح امور اداری - مالی و تعدادی کارشناس نظامی سوئدی

برای تأسیس نیروی ژاندارمری استخدام کرد.

۱۱۳ | ۴

شاه در نیمه دی ۱۳۵۷ در حالی که تصمیم به خروج از ایران گرفته

بود، به دستور آمریکایی‌ها و برای جلوگیری از پیروزی انقلاب اسلامی، شاپور بختیار

را که قبلاً عضو جبهه ملی و از مخالفان رژیم بود، نخست‌وزیر خود کرد.



جغرافیا

۱۱۴ ۲ انسان برای رفع نیازهای خود به تغییر محیط دست می‌زند و در نتیجه محیط طبیعی به محیط جغرافیایی تبدیل می‌شود. در واقع، محیط جغرافیایی از تعامل بین محیط طبیعی و محیط انسانی به وجود می‌آید.

۱۱۵ ۱ آب و هوا مهم‌ترین عامل کنترل‌کننده فعالیت‌های روزانه و همچنین طولانی‌مدت زندگی انسان است. آب و هوا در زندگی انسان تأثیرات زیادی دارد.

۱۱۶ ۳ در سال ۱۳۹۵ طبق گزارش مرکز آمار ایران منظور از شهر، هر یک از نقاط جغرافیایی است که دارای مصوبه هیئت دولت بوده و دارای شهرداری باشد.

۱۱۷ ۳ عبارت داده‌شده به فرسایش کاوشی (ناشی از حفر مواد) در سواحل صخره‌ای دریا اشاره دارد. از اشکال فرسایش کاوشی می‌توان به ستون‌های سنگی دریایی، غارها و طاق‌های دریایی اشاره کرد.

۱۱۸ ۴ زبان عنصر اصلی گسترش یک فرهنگ است؛ زیرا انسان‌ها از طریق آن، اطلاعات، تجربه‌ها، ارزش‌ها و آداب و رسوم خود را به دیگران و به نسل بعدی منتقل می‌کنند.

۱۱۹ ۲ بررسی عبارت نادرست:

ه) منطقه خلیج فارس، سیاست‌های جهانی را تحت تأثیر قرار می‌دهد و موجب کشمکش بین حکومت‌ها می‌شود.

نکته: منطقه ژئوپلیتیکی، منطقه‌ای است که در آن سه عامل جغرافیا، سیاست و قدرت بر یکدیگر تأثیر می‌گذارند و توجه حکومت‌ها، به ویژه قدرتهای جهانی را به خود جلب می‌کنند. از مناطق ژئوپلیتیکی جهان امروز می‌توان به مناطق ژئوپلیتیکی خلیج فارس، اتحادیه اروپا، دریای خزر و قفقاز اشاره کرد.

۱۲۰ ۳ حاکمیت یعنی داشتن استقلال و بی‌نیاز بودن از نظارت دولت‌های خارجی. حاکمیت یک کشور نشان‌دهنده استقلال و اقتدار سیاسی آن است.

۱۲۱ ۴ در ایران، اشکال کارستی به ویژه در کوه‌های زاگرس زیاد است.

بررسی عبارت‌ها:

الف) زاگرس ب) منطقه کوهستانی آذربایجان

ج) البرز د) زاگرس

۱۲۲ ۳ صاحب‌نظران، حمل و نقل را کلید توسعه اقتصادی و رکن زیربنایی اقتصاد کشورها می‌دانند.

۱۲۳ ۴ منظور از شهرگرایی، روندی اقتصادی - اجتماعی است که طی آن شیوه‌های زندگی، رفتار و عملکردها، ارزش‌ها و مظاهر شهری در روستاها و بین روستانشینان رواج می‌یابد.

مانند تغییر چهره و کالبد روستاها یا تغییر نقش و عملکرد برخی از روستاها. با آن‌که به طور کلی در بیشتر روستاها فعالیت غالب، زراعت است، نقش و عملکرد برخی از روستاها تغییر کرده و عملکردهای جدیدی به طور مستقل یا علاوه بر زراعت در این روستاها پدیدار شده است که از آن جمله می‌توان به روستاهایی با نقش صیادی، گردشگری و صنعتی اشاره کرد.

۱۲۴ ۴ اختلاف درجه $75^{\circ} = 3^{\circ} + 45^{\circ}$

اختلاف ساعت $5 = 15 = 75$
چون شهر «ب» در غرب نصف‌النهار مبدأ قرار گرفته پس ساعت آن نسبت به شهر «الف» عقب‌تر است. صبح $9 = 5 - 14$

۱۲۵ ۲ دشت‌ها سرزمین‌هایی پست و نسبتاً هموارند که در میان کوه‌ها یا در کنار سواحل و یا میان فلات‌ها و کف دره‌ها قرار گرفته‌اند.

نکته: ساختمان زمین، مقاومت سنگ، عمق آب و تراکم آبرفت از مهم‌ترین علل پیدایش جلگه‌ها می‌باشند.

فلسفه و منطق

۱۲۶ ۴ الف) مغالطه اشتراک لفظ است؛ کلمه در مقدمه اول به معنای آرژین است و در مقدمه دوم، منظور خود کلمه است که نقطه ندارد.

ب) مغالطه شیوه نگارشی کلمات ناشی از عدم حرکت‌گذاری است؛ مرده یعنی فوت کرده است و مرده یعنی خیلی بامرام است.

ج) مغالطه اشتراک لفظ در کلمه «داد» است، چون دو معنی را می‌رساند؛ ۱- فریاد ۲- عدالت

د) مغالطه اشتراک لفظ در کلمه «صادرات» است، چون دو معنی را می‌رساند؛ ۱- اسم بانک ۲- صدور کالا

۱۲۷ ۲ بین مصادیق دو مفهوم «فلز و رسانا» رابطه عموم و خصوص مطلق برقرار است. هم‌چنین بین مصادیق دو مفهوم «فیلسوف و فلسفه» رابطه تباین برقرار است.

بین مصادیق مفاهیم «غیرمعلم و غیرانسان» رابطه عموم و خصوص مطلق برقرار است؛ دو مفهومی که بین آن‌ها رابطه عموم و خصوص مطلق برقرار باشد مثل دو مفهوم «معلم و انسان» قطعاً بین نقیض آن‌ها یعنی «غیرمعلم و غیرانسان» نیز رابطه عموم و خصوص مطلق برقرار خواهد بود اما برعکس اصل. هم‌چنین بین مصادیق مفاهیم «غیرانسان و دانشجو» رابطه تباین برقرار است؛ دو مفهومی که بین آن‌ها رابطه عموم و خصوص مطلق برقرار باشد، مثل دو مفهوم «دانشجو و انسان» اگر فقط مفهوم اعم (انسان) را نقیض کنیم و با مفهوم اخص بسنجیم (غیرانسان و دانشجو) رابطه تباین برقرار خواهد بود.

بررسی سایر گزینه‌ها:

۱) بین مصادیق دو مفهوم «غیردرخت و غیردرخت بید» و «شکل و غیرمربع» به ترتیب رابطه عموم و خصوص مطلق و عموم و خصوص من‌وجه برقرار است. ۳) بین مصادیق دو مفهوم «محمد و انسان» هیچ‌کدام از نسبت‌های چهارگانه برقرار نیست، چون محمد، مفهومی جزئی است و نسبت‌های چهارگانه بین مفاهیم کلی برقرار است. هم‌چنین بین مصادیق دو مفهوم «انسان و قلب» رابطه تباین برقرار است.

۴) بین مصادیق دو مفهوم «کتاب و غیرکتاب فلسفه» رابطه عموم و خصوص من‌وجه برقرار است. هم‌چنین بین مصادیق دو مفهوم «قضیه و استدلال» رابطه تباین برقرار است، زیرا رابطه یک کل با اجزایش رابطه تباین است.

۱۲۸ ۴ این تعریف جامع است، چون خدانشناسی فلسفی یا از طریق عقل نظری است؛ مثل استدلال فیلسوفان مسلمان و دکارت و یا از طریق عقل عملی است؛ مثل استدلال کانت. اما این تعریف مانع نیست، چون هر اثباتی از طریق عقل نظری و عملی فقط مربوط به خدانشناسی نیست، بلکه ممکن است مربوط به موضوع دیگری باشد، مثل قیامت و ...

بررسی سایر گزینه‌ها:

۱) این تعریف هم جامع و هم مانع است چون فلسفه اولی علمی با روش عقلی و عام‌ترین موضوع است. هم‌چنین هر علم دارای روش عقلی و عام‌ترین موضوع، فلسفه اولی است.

۲) این تعریف جامع نیست، چون شامل واجب‌الوجود بالغیر که وجود، ذاتی آن نیست، نمی‌شود اما این تعریف، مانع است.

۳) این تعریف جامع نیست چون اتفاق به معنی حادثه پیش‌بینی نشده هم داریم اما این تعریف مانع است.



بررسی سایر گزینه‌ها:

(۱) زندانی آزادشده از غار با بازگشت به غار، به اطرافیان می‌گوید این سایه‌ها حقیقی نیستند اما همه حرف او را خنده‌دار خواهند یافت. آنان به یک‌دیگر می‌گویند او از غار بیرون رفت و با خراب شدن و از دست دادن بینایی‌اش برگشت. (۲) در بسیاری از مواقع، افراد یک جامعه افکار و عقایدی را می‌پذیرند که پشتوانه عقلی و منطقی محکمی ندارند، بلکه بر اثر مرور زمان و یا انتقال از نسلی به نسل بعد، به صورت یک عادت درآمده است و اکثر افراد جامعه، بدون دلیل آن‌ها را پذیرفته‌اند. افراد متفکر و اندیشمند این جوامع، این قبیل افکار را مورد نقد و ارزیابی قرار می‌دهند، ولی نمی‌توان گفت که افراد اندیشمند باید فقط افکاری ه به صورت عادت درآمده است را ارزیابی کنند.

(۳) افلاطون در تمثیل غار نمی‌گوید که تنها از طریق فراگیری منطق می‌توان اندیشه‌های درست را از تفکرات غلط تشخیص داد.

۱۳۳ ۱ ملتوس می‌گوید: «جرم سقراط این است که خدایانی را که همه به آن‌ها اعتقاد دارند، انکار می‌کند و از خدایی جدید سخن می‌گوید! با افکار خود جوانان را گمراه می‌سازد و آن‌ها را از دین و آیین پدرانشان برمی‌گرداند.» هم‌چنین ملتوس بر این نظر است که سقراط خداپرست نیست.

۱۳۴ ۲ عقل با کمک حواس و تحلیل عقلانی یافته‌های حسی می‌تواند به بسیاری از اسرار و رموز طبیعت پی ببرد و قوانین طبیعی را بشناسد. پس «بررسی و تحلیل یافته‌های حسی» بیانگر کارکرد ویژه عقل، نسبت به سایر قوا و ابزارهای شناخت است. هم‌چنین قدرت و توانایی عقل، به انسان امکان می‌دهد تا یافته‌هایی سودمند دربارهٔ کل هستی، که امکان درک تجربی آن هیچ‌گاه وجود ندارد، به دست بیاورد و این یافته‌های عقلانی را اساس سایر دانش‌ها قرار دهد و پایه‌های زندگی خود را بر آن‌ها استوار سازد. پس قوهٔ عقل، همهٔ قوای شناختی را مورد مطالعه و تحلیل قرار می‌دهد.

۱۳۵ ۳ پراگماتیست‌ها معتقدند گرچه تنها ابزار شناخت اشیاء، حس و تجربه است اما از طریق تجربه نمی‌توان به واقعیت اشیاء رسید، بنابراین ما نباید هدف خود را کشف واقعیت قرار دهیم، بلکه ما نیازمند باورهایی هستیم که در عمل به کار ما بیایند و سودمندی خود را نشان دهند. پس هر دانشی که در عمل برای ما مفید است، درست است.

بررسی سایر گزینه‌ها:

(۱) پراگماتیست‌ها معتقدند تنها ابزار شناخت اشیاء، حس و تجربه است. (اعتراف به غیرممکن بودن اثبات بعضی مسائل هم‌چون خدا، اختیار و نفس) به عقیدهٔ آن‌ها، ما نیازمند باورهایی هستیم که در عمل به کار ما بیایند و سودمندی خود را نشان دهند (آن‌ها را با توجه به کاربرد مفیدشان در زندگی می‌پذیریم). (۲ و ۴) معیار حقیقت، عبارت است از سودمندی، فایده، نتیجه و نه انطباق با واقعیت عینی. پس نه تنها نظریه‌های علمی بلکه حتی عقاید و گزاره‌های دینی با توجه به کاربردشان قابل پذیرش هستند.

۱۳۶ ۳ از دیدگاه مکتب متعالیهٔ ملاصدرا، حقیقت انسان، همان‌گونه که بسیاری دیگر از فیلسوفان گفته‌اند، حقیقتی دو بُعدی است: روح و بدن. اما روح، براساس این مکتب، چیزی ضمیمه‌شده به بدن نیست، بلکه نتیجهٔ رشد و تکامل خود جسم و بدن است. از نظر ملاصدرا، روح و بدن دو چیز مجزا نیستند که کنار هم قرار گرفته باشند بلکه این‌ها وحدتی حقیقی دارند به گونه‌ای که یکی (روح) باطن دیگری (بدن) است. پس ملاصدرا هر چند مانند دیگر فیلسوفان مسلمان تحت تأثیر آرای افلاطون و ارسطو و هم‌چنین آموزه‌های قرآنی معتقد بود انسان حقیقتی دو بُعدی است: روح و بدن. اما با مخالفت با آنان معتقد شد که روح و بدن را باید دو جنبه از یک وجود واحد دانست و بنابراین وی برخلاف آنان قائل به عینیت نفس و بدن شد.

۱۲۹ ۲ الف) استدلال قیاس اقترانی است که مقدمهٔ دوم آن به قرینه حذف شده است: ۱- این موجود ریز جزء اجسام است. ۲- هر چیزی که جزء اجسام باشد دارای وزن است. پس: این موجود ریز دارای وزن است. بنابراین دارای نتیجهٔ قطعی است.

ب) استدلال قیاسی است، چون از موارد کلی، نتیجهٔ جزئی گرفته است و دارای نتیجهٔ قطعی است.

ج) استقرای استنتاج بهترین تبیین، چون احتمالات مختلفی را بررسی کرده است و بهترین احتمال را نتیجه گرفته است. هم‌چنین دارای نتیجهٔ احتمالی است.

۱۳۰ ۳ عکس مستوی قضیهٔ صادق «هر الف ب است» عبارت است از قضیهٔ صادق «بعضی ب الف است» و متداخل عکس مستوی آن عبارت است از قضیهٔ موجبهٔ کلی «هر ب الف است» که صدق و کذبش نامشخص است، چون در تداخل اگر قضیهٔ اصلی جزئی صادق باشد، متداخل آن که یک قضیهٔ کلی است، صدق و کذبش نامشخص است.

بررسی سایر گزینه‌ها:

(۱) نقیض قضیهٔ صادق «هر الف ب است» عبارت است از قضیهٔ کاذب «بعضی الف ب نیست» و متداخل قضیهٔ حاصل (بعضی الف ب نیست) عبارت است از قضیهٔ کاذب «هیچ الف ب نیست»؛ در تداخل اگر قضیهٔ اصلی، جزئی کاذب باشد متداخل آن قطعاً کاذب خواهد بود.

(۲) متضاد قضیهٔ صادق «هر الف ب است» عبارت است از قضیهٔ کاذب «هیچ الف ب نیست» و عکس مستوی متضاد آن عبارت است از قضیهٔ «هیچ ب الف نیست» که صدق و کذبش نامشخص است، چون در عکس مستوی اگر قضیهٔ اصلی کاذب باشد، صدق و کذب عکس مستوی آن نامشخص است.

(۴) متضاد قضیهٔ صادق «هر الف ب است» عبارت است از قضیهٔ کاذب «هیچ الف ب نیست» و نقیض قضیهٔ کاذب «هیچ الف ب نیست» عبارت است از قضیهٔ صادق موجبهٔ جزئی «بعضی الف ب است».

۱۳۱ ۱ در هر دو شکل اول و دوم اگر مقدمهٔ دوم کلیه اعم از موجبهٔ کلیه و یا سالبهٔ کلیه نباشد، قیاس نامعتبر خواهد بود. البته در هر دو شکل باید سایر شرایط دیگر قیاس هم رعایت شده باشد.

بررسی سایر گزینه‌ها:

(۲) در یک قیاس معتبر شکل اول، مقدمهٔ اول باید موجبه باشد. اما در شکل دوم چنین الزامی وجود ندارد بلکه یکی از مقدمات (اول یا دوم) باید موجبه و دیگری باید سالبه باشد. البته در هر دو شکل باید سایر شرایط دیگر قیاس هم رعایت شده باشد.

(۳) در کلیهٔ قیاس‌های معتبر شکل اول و دوم، اگر نتیجهٔ قیاس جزئی (موجبه یا سالبه) باشد، قطعاً یکی از مقدمات جزئی خواهد بود. پس اگر هر دو مقدمهٔ قیاس کلی باشند، دارای نتیجهٔ کلی خواهند بود و براساس قاعدهٔ تداخل نتیجهٔ جزئی آن قیاس‌ها نیز معتبر خواهد بود.

(۴) در یک قیاس معتبر شکل اول چون مقدمهٔ اول باید موجبه باشد پس حد وسط که محمول است، علامت منفی می‌گیرد. اما در شکل دوم اگر مقدمهٔ اول موجبه باشد، علامت منفی و اگر سالبه باشد، علامت مثبت می‌گیرد.

۱۳۲ ۴ از نظر افلاطون، در بسیاری از مواقع، افراد یک جامعه مانند زندانیان غار، بدون این‌که دقت کنند، در زندگی خود، باوری را که مبنای آن یک مغالطه است، پذیرفته و براساس آن تصمیم می‌گیرند و عمل می‌کنند. پس همان‌گونه که زندانیان غار از آن جایی که فقط سایه‌ها را دیده‌اند، سایه‌ها را اشیاء واقعی می‌پندارند، برخی افراد جامعه نیز افکار و عقایدی را می‌پذیرند که پشتوانهٔ عقلی و منطقی محکمی ندارند بلکه بر اثر مرور زمان و یا انتقال از نسلی به نسل بعد، به صورت یک عادت درآمده است و اکثر افراد جامعه، بدون دلیل آن‌ها را پذیرفته‌اند.



۱۴۴ ۴ در فلسفه شیخ اشراق، مشرق و مغرب معنای زمینی خود را ندارند بلکه در جغرافیای عرفانی معنایی ویژه پیدا می‌کنند.

بررسی سایر گزینه‌ها:

(۱) از نظر سهروردی، آن تحقیق فلسفی که فقط متکی به شیوه استدلالی محض باشد و نتواند به قلب برسد، بی‌نتیجه است. بنابراین وی می‌کوشید حکمت استدلالی ابن‌سینا را با چاشنی کشف و شهود قلبی به کمال رساند.
(۲) سهروردی، همه مباحث خود را پیرامون نور و مراتب آن و ظلمت و درجات آن ساماندهی می‌کند.

(۳) براساس بیانی که شیخ اشراق از «اشراق» دارد، مفهوم «نور» را به جای مفهوم «وجود» وارد فرهنگ فلسفی خود می‌نماید.

۱۴۵ ۴ از نظر ملاصدرا، حال که واقعیت داشتن و اصالت با وجود است، نه با ماهیت، و وجود هم امر مشترک و واحد میان همه اشیاست، پس حقیقت، یکی بیش نیست و جایی برای تکثر واقعی در عالم وجود ندارد. وی توانست دو عبارت «مراتب داشتن حقیقت وجود» و «وحدت حقیقت وجود» را در یک عبارت «وحدت در عین کثرت و کثرت در عین وحدت» جمع کند. پس به عقیده وی، وجود هم باعث وحدت و یگانگی موجودات است و هم عامل تنوع و بی‌شماری آن‌ها است.

اقتصاد

۱۴۶ ۴ برای پاسخ به این سؤال ابتدا درآمد شرکت را حساب می‌کنیم:
 $1700 \times 2,700,000 = 4,590,000,000$

حال هزینه‌ها:

$5,600,000 \times 12 \times 18 = 1,209,600,000$
 $10,800,000 \times 12 = 129,600,000$
 $15,000,000 \times 12 = 180,000,000$
 $1,209,600,000 \times 20\% = 241,920,000$

و در نهایت همه هزینه‌ها را با هم جمع می‌کنیم:

$250,000,000 + 1,209,600,000 + 129,600,000 + 180,000,000 + 241,920,000 = 2,011,120,000$

حال باید سود یا زیان را به دست بیاوریم:

$4,590,000,000 - 2,011,120,000 = 2,578,880,000$

چون عدد مثبت است، پس سود کرده‌ایم.

۱۴۷ ۳ از آن جایی که منابع انسان محدود است، یعنی از یک منبع نمی‌توان در عین حال دو استفاده کرد، پس مجبور هستیم بده - بستان کنیم و هزینه فرصت هر انتخاب را محاسبه کنیم.

۱۴۸ ۲ (الف)

$5886 = (245,400 - 180,000) \times 9\%$
 $7110 = (449,000 - 370,000) \times 9\%$
 $VAT = 449,000 \times 9\% = 40,410$ (ب)

۱۴۹ ۱ (الف) برخوردهای متفاوت و بعضاً متعارض کشورها با مسئله تجارت جهانی ناشی از تفاوت در چشم‌اندازهای آنان است.

(ب) در نتیجه تشکیل کنفرانس برتن وودز، دو سازمان بانک جهانی توسعه و صندوق بین‌المللی پول تشکیل شدند.

(ج) آمریکا سابقه بلندبالایی در عهدشکنی در مجامع و معاهده‌های بین‌المللی دارد، مثل آسیا - پاسیفیک.

۱۳۷ ۲ افلاطون می‌گوید اگر عقل که از فضیلت حکمت برخوردار است، حاکم باشد، قوه شهوت «خویشتن‌داری» پیش می‌گیرد و قوه غضب متصف به «شجاعت» می‌شود. برآیند و نتیجه چنین سامانی، برقراری «عدالت» میان قوای عقل و شهوت و غضب و در سراسر شخصیت انسان است.

۱۳۸ ۳ حمل «ممتنع‌الوجود» بر «توب سیاه و سفید» نادرست است، زیرا توب سیاه و سفید ممکن‌الوجود است. در همه موارد باقی‌مانده، نسبت میان موضوع و محمول، وجوبی است.

۱۳۹ ۲ دیوید هیوم می‌گوید بر اثر تکرار مشاهده طلوع خورشید و روشن شدن زمین، در ذهن ما چنین منعکس می‌شود که یک رابطه ضروری میان طلوع خورشید و روشن شدن زمین وجود دارد. او این انعکاس ذهنی را «تداعی» می‌نامد و می‌گوید تداعی علیت چیزی جز یک حالت روانی ناشی از توالی و پشت سر هم آمدن پدیده‌ها نیست. از این طریق است که ما پنداشته‌ایم یک رابطه ضروری میان طلوع خورشید و روشن شدن زمین برقرار است. این سخنان هیوم نشان می‌دهد که از نظر وی، مشاهده توالی یکسان رویدادها به دفعات بی‌شمار، به نحو مخصوصی در کارکرد ذهن ما تأثیر می‌گذارد و در ما این عادت را ایجاد می‌کند که وقتی توب پلاستیکی به زمین خورد، منتظر بلند شدنش باشیم. پس رابطه علی نه چیزی است که هرگز مشاهده کرده باشیم و نه چیزی که اصلاً بتوانیم مشاهده کنیم. ممکن است بگوییم رویداد A علت رویداد B است اما همین که دقیق می‌شویم، می‌بینیم آن چه که فی‌الواقع مشاهده می‌کنیم، رویداد B است که به دنبال A می‌آید. چیز سوومی بین این دو تا نیست که مشاهده کنیم.

۱۴۰ ۱ دکارت درصد است اثبات کند که هر تصویری در ذهن بایستی دارای یک علت باشد. وقتی تصور من از یک وجود نامتناهی نمی‌تواند از خودم باشد یعنی یک علتی وجود دارد که این تصور را در من ایجاد کرده است. پس علت تصور من از یک وجود نامتناهی، همان یک وجود نامتناهی است. اوست که می‌تواند چنین ادراکی را به من بدهد.

۱۴۱ ۲ به عقیده ابن‌سینا، «هر یک از ممکنات به واسطه حقیقت وجود خود، همیشه مشتاق کمالات و خیرات است و برحسب فطرت از بدی‌ها گریزان. همین اشتیاق ذاتی و ذوق فطری را که سبب بقای ممکنات و مخلوقات است، عشق می‌نامیم.» این بیان ابن‌سینا نشان می‌دهد که عشق و محبت به خیر و زیبایی اختصاص به انسان ندارد و هر موجودی در این جهان بهره‌مند از جاذبه عشق الهی است و خداست که چنین عشقی را در گنه و ذات جهان هستی به امانت نهاده است.

۱۴۲ ۱ فرانسیس بیکن که روش تجربی را بهترین روش برای پیشرفت زندگی بشر می‌دانست، از فیلسوفان خواست که از پت‌هایی که فلاسفه قدیم برای ما ساخته‌اند، دست بردارند و بیش از گذشته بر تجربه تکیه کنند.

۱۴۳ ۲ فارابی و ابن‌سینا می‌گویند عقل در هنگام تولد به صورت یک استعداد است که باید تربیت شود تا رشد کند یعنی همان‌طور که انسان مراحل کودکی، نوجوانی و جوانی را می‌گذراند و رشد جسمی او تکامل می‌یابد، عقل نیز با تربیت مرحله‌ای را طی می‌کند و کامل می‌شود. اولین مرحله، عقل بالقوه یا عقل هیولانی نام دارد و چهارمین مرحله عقل بالمستفاد نام گرفته است که عقل در آن به تکامل می‌رسد.

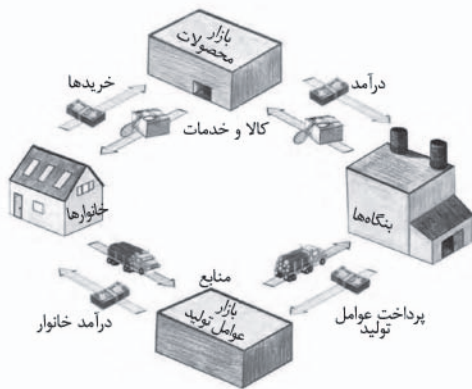
بررسی سایر گزینه‌ها:

(۱) عقل هیولانی اولین مرحله از مراحل چهارگانه تکامل عقل انسان است نه پایین‌ترین مرتبه وجودی عالم عقول که عالم مجردات است.

(۳ و ۴) تمام ادراک‌ها و دانش‌های انسان به مدد عقل فعال صورت می‌گیرد.



۱۵۷ ۲



۱۵۵ ۲ برای پاسخ به این سؤال، مرحله به مرحله پیش می‌رویم:

جمعیت زیر ۱۵ سال - جمعیت کل = جمعیت ۱۵ سال و بیشتر
 $\Rightarrow ۱۴۵,۴۵۰,۰۰۰ - ۶۸,۲۳۰,۰۰۰ = ۷۷,۲۲۰,۰۰۰$

جمعیت غیرفعال - جمعیت ۱۵ سال و بیشتر = جمعیت فعال
 $\Rightarrow ۷۷,۲۲۰,۰۰۰ - ۳۶,۱۵۰,۰۰۰ = ۴۱,۰۷۰,۰۰۰$

جمعیت شاغل - جمعیت فعال = جمعیت بیکار
 $\Rightarrow ۴۱,۰۷۰,۰۰۰ - ۱۲,۸۵۰,۰۰۰ = ۲۸,۲۲۰,۰۰۰$

در نهایت با استفاده از فرمول، پاسخ نهایی را به دست می‌آوریم:

$$\%۶۹ = \frac{۲۸,۲۲۰,۰۰۰}{۴۱,۰۷۰,۰۰۰} \times ۱۰۰ = \frac{\text{جمعیت بیکار}}{\text{جمعیت فعال}} \times ۱۰۰ = \text{نرخ بیکاری}$$

۱۵۱ ۲ بررسی عبارتهای نادرست:

الف) پول به هر چیزی گفته می‌شود که به عنوان واسطه برای فروش یا خرید چیزی استفاده شود. در مورد مبادلات تهاتری، این مورد صادق نیست؛ چراکه کالا با کالا مستقیماً معاوضه می‌شود، پس پول همیشه وجود نداشته است. (د) تورم، افزایش سطح عمومی قیمت‌ها است، پس گران‌فروشی تورم نیست.

۱۵۲ ۴ برای پاسخ به این سؤال ابتدا باید تورم را از نرخ رشد کم کنیم:

$$\%۱۷ - \%۱۸ = \%۰۳۵$$

حال باید با این نرخ GDP واقعی امسال را به دست بیاوریم:

$$\frac{۱۷}{۱۰۰} = \frac{X - ۸۵,۶۱۲,۰۰۰,۰۰۰}{۸۵,۶۱۲,۰۰۰,۰۰۰}$$

$$۱۰۰X - ۸,۵۶۱,۲۰۰,۰۰۰,۰۰۰ = ۱,۴۵۵,۴۰۴,۰۰۰,۰۰۰$$

$$۱۰۰X = ۱,۴۵۵,۴۰۴,۰۰۰,۰۰۰ + ۸,۵۶۱,۲۰۰,۰۰۰,۰۰۰$$

$$\frac{۱۰۰X}{۱۰۰} = \frac{۱۰,۰۱۶,۶۰۴,۰۰۰,۰۰۰}{۱۰۰} \Rightarrow X = ۱۰۰,۱۶۶,۰۴۰,۰۰۰$$

۱۵۳ ۳ الف) کشور مستقل ارتباط خود را با سایرین کاهش نمی‌دهد،

بلکه با آن‌ها از روی اقتدار و تدبیر روابط برقرار می‌کند.

ب) در اقتصاد مقاومتی از فرصت‌های خارجی استفاده می‌شود، نه این‌که به آن‌ها تکیه شود.

ج) از مفاهیمی هم‌چون پایداری برای تأکید بر مقاومت‌سازی اقتصادی استفاده می‌شود.

۱۵۴ ۴ می‌دانیم قیمت ۳۰۰۰ قیمت تعادلی است، چراکه مقدار عرضه

و تقاضا برابر است، پس به واسطه قانون تقاضا در قیمت کم‌تر باید مقدار تقاضا بیشتر باشد و در قیمت بیشتر به واسطه قانون عرضه، مقدار عرضه بیشتر باشد.

۱۵۵ ۴ بررسی عبارتهای نادرست:

الف) هدف اصلی دریافت مالیات از مردم، کسب درآمد است و هدف بعدی، تشویق به انجام یک فعالیت یا منع از انجام کاری است.

د) اصلی‌ترین منبع درآمد دولت، مالیات است و بعد از آن فروش دارایی‌ها.

۱۵۶ ۳ بررسی سایر گزینه‌ها:

۱) با حرکت از A به B از محور شیر دور می‌شویم، پس مصرف آن کاهش می‌یابد و به مصرف بستنی اضافه می‌شود.

۲) نقطه D چون بر روی محور بستنی است، پس خرید بستنی به حداکثر خود می‌رسد و خرید شیر به صفر.

۴) این‌که فرد چه مقدار از هر چیز خرید کند، تنها به اجتماع بستگی ندارد، بلکه به عادات شخصی مثل این‌که بستنی بیشتر دوست دارد یا شیر هم وابسته است.

۱۵۸ ۱

برای پاسخ به این سؤال، شاخص توزیع درآمد هر دو کشور را

محاسبه می‌کنیم:

$$\text{دهک دهم} = \frac{\text{شاخص توزیع درآمد}}{\text{دهک اول}}$$

$$A = \frac{۲۹}{۳} \approx ۹/۶$$

$$B = \frac{۱۴}{۲} = ۷$$

کشور A وضعیت نامناسب‌تری نسبت به B و C دارد؛ چراکه عدد آن بزرگ‌تر است.

۱۵۹ ۱ الف) برای کاهش نرخ تورم، از سیاست کاهش حجم پول در

گردش یا همان سیاست پولی انقباضی بهره برده می‌شود.

ب) اگر از همه ظرفیت‌های منابع جهت تولید استفاده نشود، در حقیقت کشور در وضعیت ناکارایی قرار گرفته است.

۱۶۰ ۴ بررسی عبارتهای نادرست:

ب) دو کالایی که با هم مصرف می‌شوند، کالاهای مکمل نامیده می‌شوند.

د) برای دستیابی به رشد کافی است تا تنها حجم تولید افزایش یابد.