



شرکت تعاونی خدمات آموزشی کارکنان
سازمان سنجش آموزش کشور

اگر دانشگاه اصلاح شود، مملکت اصلاح می شود.
امام خمینی (ره)

نام:
نام خانوادگی:
شماره داوطلبی:

صبح جمعه
۱۴۰۲/۸/۱۹

آزمون آزمایشی سنجش دوازدهم
مرحله دوم

آزمون اختصاصی گروه آزمایشی علوم انسانی (دوازدهم)

مدت پاسخگویی: ۱۲۰ دقیقه

تعداد سؤال: ۱۳۵

عنوان مواد امتحانی، تعداد، شماره سؤالات و مدت پاسخگویی

ردیف	مواد امتحانی	تعداد سؤال	از شماره	تا شماره	مدت پاسخگویی
۱	ریاضی و آمار	۱۵	۱	۱۵	۱۸ دقیقه
۲	افضاد	۱۵	۱۶	۳۰	۱۱ دقیقه
۳	علوم و فنون ادبی	۲۵	۳۱	۵۵	۲۴ دقیقه
۴	علوم اجتماعی	۱۵	۵۶	۷۰	۱۲ دقیقه
۵	عربی، زبان قرآن	۱۵	۷۱	۸۵	۱۵ دقیقه
۶	تاریخ	۱۰	۸۶	۹۵	۸ دقیقه
۷	جغرافیا	۱۰	۹۶	۱۰۵	۸ دقیقه
۸	منطق و فلسفه	۱۵	۱۰۶	۱۲۰	۱۲ دقیقه
۹	روان شناسی	۱۵	۱۲۱	۱۳۵	۱۲ دقیقه

۱- یکی از ریشه‌های معادله $x^2 - 4x + m - 3 = 0$ برابر صفر است؛ مقدار m کدام است؟

- (۱) صفر (۲) ۱ (۳) ۴ (۴) ۳

۲- مربع مجموع نصف عددی مثبت با ۰.۲ برابر ۱۶ است. آن عدد کدام است؟

- (۱) ۳ (۲) ۴ (۳) ۹ (۴) ۱۲

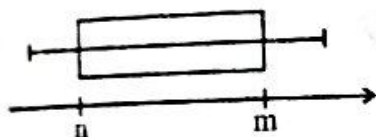
۳- اگر یکی از ریشه‌های معادله $x^2 - x - m = 0$ برابر $\frac{1}{3}$ باشد، ریشه دیگر آن کدام است؟

- (۱) $-\frac{2}{3}$ (۲) $\frac{3}{2}$ (۳) $\frac{2}{3}$ (۴) $-\frac{3}{2}$

۴- مجموع ریشه‌های معادله $\frac{x-1}{x+2} - \frac{2}{x+3} = 4$ کدام است؟

- (۱) $-\frac{20}{3}$ (۲) $\frac{18}{3}$ (۳) $\frac{20}{3}$ (۴) $-\frac{18}{3}$

۵- اگر تصویر زیر، نمودار جعبه‌ای داده‌های آماری ۱۲، ۱۵، ۱۵، ۱۴، ۱۶، ۱۷، ۱۸، ۱۲، ۹، ۱۲، ۸ باشد، حاصل $m - n$ کدام است؟



- (۱) ۴ (۲) ۵ (۳) ۲ (۴) ۳

۶- در نمودار راداری تعدادی داده، اگر زاویه بین دو نیم‌خط متوالی برابر 20° باشد، چند متغیر در این نمودار حضور دارند؟

- (۱) ۱۷ (۲) ۱۸ (۳) ۱۹ (۴) ۲۰

۷- با ارقام ۱، ۲، ۳، ۴، ۵ چند عدد سه‌رقمی می‌توان نوشت که بزرگ‌تر از ۴۰۰ باشند؟ (تکرار ارقام مجاز است.)

- (۱) ۳۶ (۲) ۵۰ (۳) ۶۰ (۴) ۷۵

۸- با ارقام ۰، ۱، ۲، ۵، ۸ چند عدد سه‌رقمی بزرگ‌تر از ۱۴۰ و کوچک‌تر از ۷۰۰ بدون تکرار ارقام می‌توان نوشت؟

- (۱) ۴۸ (۲) ۴۲ (۳) ۳۶ (۴) ۳۰

۹- از بین ۴ کتاب داستان متفاوت و ۳ کتاب تاریخی متفاوت می‌خواهیم ۳ کتاب انتخاب کنیم؛ به طوری که حداقل یک کتاب داستان انتخاب شود. چند حالت ممکن است؟

- (۱) ۳۰ (۲) ۳۶ (۳) ۳۴ (۴) ۴۰

۱۰- با حروف کلمه «دانشجو» چند کلمه ۶ حرفی بدون تکرار حروف می‌توان نوشت که از «د» شروع و به «و» ختم شوند؟ (با معنی یا بدون معنی)

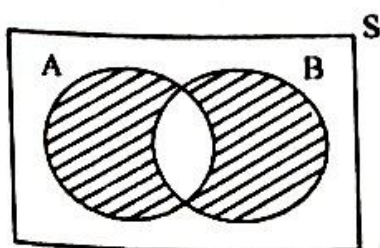
- (۱) ۲۰ (۲) ۱۲ (۳) ۲۶ (۴) ۲۴

۱۱- در پرتاب دو تاس اگر پیشامد A برای مجموع دو تاس، عدد ۷ و پیشامد B برای یکی از تاس‌ها عدد ۵ باشد، $A - B$ چند عضو دارد؟

- (۱) ۴ (۲) ۳ (۳) ۵ (۴) ۶

۱۲- در شکل زیر کدام پیشامد، هاشور زده شده است؟

- (۱) $B - A$
 (۲) $A - B$
 (۳) $(A \cup B) - (A \cap B)$
 (۴) $(A - B) \cap (B - A)$



۱۳- تعداد جواب‌های حقیقی معادله $x^2 - x^2 - 12 = 0$ کدام است؟

- (۱) ۲ (۲) ۱ (۳) ۴ (۴) صفر

۱۴- در معادله درجه دوم $x^2 - (k-1)x - k = 4$ ، اگر حاصل ضرب دو ریشه برابر ۶- باشد، ریشه بزرگ‌تر کدام است؟

- (۱) صفر (۲) ۱ (۳) ۲ (۴) ۳

۱۵- جواب مشترک دو معادله $x^2 - 3x - 4 = 0$ و $2x^2 + 5x + 3 = 0$ کدام است؟

- (۱) صفر (۲) $-\frac{2}{3}$ (۳) ۱ (۴) -۱

اقتصاد

۱۶- با توجه به پاسخ درست پرسش‌های زیر، گزینه مناسب کدام است؟

الف- «آقای کریمی مهندس ساختمان است. او در حین انجام پروژه‌هایش متوجه شد که اگر مواد اولیه آجر نسوز را با پودرسنگ ترکیب کند، آجر سرامیکی تولید می‌شود. او برای انجام این طرح با استفاده از نام و اعتبار شرکتش و نیز بخشی از سرمایه آن، کار تولید آجرها را شروع کرد.» این مثال به کدام ویژگی‌های مشترک کارآفرینان موفق اشاره دارد؟

ب- «یک کارگاه تولید قطعات خودرو در عملکرد سال جاری خود، متحمل زیان شده است و برای دوری از این شرایط و رسیدن به سود و یا حتی افزایش آن، از کارشناسان مختلف راهکارها و پیشنهادهایی را دریافت کرده است.» از بین موارد پیشنهادی، کدام یک الزاماً منجر به افزایش سود یا اجتناب از وضعیت زیان، برای این واحد اقتصادی نمی‌شود؟

ج- «کارخانه تولید یک برند ماکارونی معروف برای کسب درآمد بالاتر و تضمین سود، با به‌کارگیری بخشی از سرمایه فعلی، اقدام به ایجاد یک خط تولید و فروش رب گوجه فرنگی نیز کرده است.» این شکل از تصمیم‌گیری به کدام رویکرد در «مقایسه منافع و هزینه‌ها» مربوط است؟

(۱) الف: تیزیابی - نوآوری - سازمان‌دهندگی ب: ارتقای کیفیت بسته‌بندی محصولات ج: انتخاب میان گزینه‌های مختلف

(۲) الف: نوآوری - خوش‌بینی - پرانگیزی ب: فروش محصولات با قیمت مناسب‌تر ج: انتخاب چه مقدار از هر چیزی

(۳) الف: تیزیابی - نوآوری - ریسک‌پذیری ب: جلب اعتماد مشتریان ج: انتخاب چه مقدار از هر چیزی

(۴) الف: ریسک‌پذیری - خوش‌بینی - یادگیرندگی ب: صرفه‌جویی در مواد اولیه و انرژی ج: انتخاب چه مقدار از هر چیزی

۱۷- گزاره‌های زیر، به ترتیب به کدام یک از «اصول مربوط به تصمیم‌گیری منطقی در قالب کسب‌وکارها» اشاره دارند؟

الف- تصمیم‌گیری یک کارآفرین برای انتخاب و نحوه بده - بستن بین کالاهایی که می‌خواهد خرید کند؛ با توجه به پولی که دارد.

ب- تأکید بر اجرای این اصل در تصمیم‌گیری کارآفرین، از مهم‌ترین مراحل راه‌اندازی یا استمرار یک کسب‌وکار است.

ج- اصلی که به پرسش‌های ذهنی کارآفرین مانند «چه محصولی را می‌توانم تولید کنم؟ آیا از نظر مالی توانایی تولید محصول انتخابی را دارم؟ آیا متخصصین لازم برای تولید این محصول را می‌توانم به‌کار بگیرم؟» پاسخ می‌دهد.

د- کارآفرین باید بداند، هزینه‌هایی که در زمان تصمیم‌گیری به‌وجود می‌آیند، قابل ارزیابی هستند، نه هزینه‌های برگشت‌ناپذیری که بعضاً اجتناب‌ناپذیرند.

(۱) الف: مقایسه بین هزینه‌ها و منافع ب: ترسیم قید بودجه ج: شناسایی منابع تولید کمیاب د: محاسبه هزینه فرصت هر انتخاب

(۲) الف: ترسیم قید بودجه ب: مقایسه بین هزینه‌ها و منافع ج: شناسایی منابع تولید کمیاب د: فراموش کردن هزینه‌های هدررفته

(۳) الف: مقایسه بین هزینه‌ها و منافع ب: فراموش کردن هزینه‌های هدررفته ج: محاسبه هزینه فرصت هر انتخاب د: ترسیم قید بودجه

(۴) الف: ترسیم قید بودجه ب: مقایسه بین هزینه‌ها و منافع ج: محاسبه هزینه فرصت هر انتخاب د: فراموش کردن

هزینه‌های هدررفته

۱۸- کدام گزینه در بردارنده پاسخ درست پرسش‌های زیر است؟

الف- با توجه به مفهوم «کمیایی منابع تولید» کدام عبارت کاملاً درست است؟

ب- عبارت زیر، مربوط به کدام نوع از «اشتباهات رایج در تصمیم‌گیری» است؟

«آقای محمودی یک کارگاه مجهز برای تولید دوربین‌های مداربسته راه‌اندازی کرده است که ماهانه سود بالایی نصیبش می‌کند. او معتقد است چون از فروش دوربین‌های مداربسته درآمد بالایی دارد، پس اگر یک سالن دیگر برای تولید قطعات جانبی تبلت و لپ‌تاپ راه‌اندازی کند، به همان نسبت سود خوبی عایدش می‌شود.»

(۱) الف: باید بهترین و بیشترین میزان استفاده از عوامل و منابع تولید موجود را در اقتصاد داشت و در انتخاب روش استفاده از منابع، باید ترسیم قید بودجه را رعایت کرد. ب: بی‌صبری زیاد

(۲) الف: باید بهترین و بیشترین میزان استفاده از عوامل و منابع تولید موجود را در اقتصاد داشت، ولی در انتخاب روش استفاده از منابع، الزامی برای ترسیم قید بودجه نیست. ب: اعتمادبه‌نفس بیش‌از‌حد یا خودرأی بودن

(۳) الف: منابع و امکانات موجود، بی‌نهایت و پایان‌ناپذیر نیستند و منابع تولیدی محدودیتی در استفاده ندارند. ب: بی‌صبری زیاد

(۴) الف: منابع و امکانات موجود، بی‌نهایت و پایان‌ناپذیر نیستند و هر منبع تولیدی دارای محدودیت در استفاده است. ب: اعتمادبه‌نفس بیش‌از‌حد یا خودرأی بودن

۱۹- هزینه‌های تولید و نتیجه عملکرد سالانه یک کارگاه تولید روغن زیتون در شهر منجیل با ۲۰ نفر کارگر، ۵ نفر

مهندس صنایع غذایی و تعدادی ماشین‌آلات روغن‌کشی، در جدول زیر آمده است. چنانچه صاحب بنگاه تولیدی،

صاحب مکان کارگاه و دستگاه‌های روغن‌کشی نیز باشد؛ مطلوب است:

الف- «هزینه فرصت» سالانه این بنگاه، چقدر است؟

ب- چنانچه تولیدکننده تصمیم بگیرد برای صرفه‌جویی در مصرف انرژی، در راستای ارتقای عملکرد سالانه واحد

تولیدی‌اش، برق مصرفی کارگاه را از طریق توربین‌های بادی (منجیل، شهر توربین‌های بادی است)، تأمین کند،

می‌تواند ماهانه، مبلغ ۲۰ میلیون تومان صرفه‌جویی داشته باشد. در این صورت چه نتیجه‌ای عاید او خواهد شد؟

۱) اجاره ماهانه کارگاه در صورت اجاره دادن	۵,۰۰۰,۰۰۰ تومان
۲) هزینه خرید سالانه مواد اولیه	۶۰,۰۰۰,۰۰۰ تومان
۳) هزینه استهلاک ماهانه ماشین‌آلات به علاوه هزینه تأمین انرژی	$\frac{2}{3}$ هزینه خرید سالانه مواد اولیه
۴) دستمزد ماهانه هر کارگر	۳,۰۰۰,۰۰۰ تومان
۵) دستمزد ماهانه هر مهندس	۷,۰۰۰,۰۰۰ تومان
۶) اجاره سالانه ماشین‌آلات در صورت اجاره دادن	۳۰٪ دستمزد سالانه یک کارگر
۷) سود سالانه حاصل از تولید	۱۲۰ میلیون تومان

(۱) الف: ۷۰,۸۰۰,۰۰۰ تومان ب: سود سالانه حاصل از تولید به مبلغ ۳۶۰ میلیون تومان می‌رسد.

(۲) الف: ۸۰,۷۰۰,۰۰۰ تومان ب: هزینه ماهانه استهلاک ماشین‌آلات به علاوه هزینه تأمین انرژی، به رقم ۲۰ میلیون تومان می‌رسد.

(۳) الف: ۷۰,۸۰۰,۰۰۰ تومان ب: سود سالانه حاصل از تولید به مبلغ ۱۲۰ میلیون تومان می‌رسد.

(۴) الف: ۸۰,۷۰۰,۰۰۰ تومان ب: مبلغ ۲۴۰ میلیون به درآمد سالانه بنگاه تولیدی، اضافه می‌شود.

۲۰- شخصی مقدار مشخصی پول برای خرید دو کالای (الف) و (ب) را در نظر گرفته است. اگر قیمت کالای (ب) برای هر واحد در بازار، معادل ۵۰۰,۰۰۰ تومان باشد و شخص، تمام پول خود را صرف خرید کالای (الف) کند، ۸ واحد و اگر صرف خرید کالای (ب) کند، ۱۲ واحد می‌تواند بخرد؛ در این صورت مطلوب است:

الف- کل بودجه شخص چقدر است؟

ب- قیمت کالای (الف) برای هر واحد چقدر است؟

ج- اگر این شخص در یکی از انتخاب‌هایش ۴ واحد از کالای (الف) را بخرد، با توجه به «قید بودجه‌اش»، چند واحد از کالای (ب) را می‌تواند خریداری کند؟

- | | | |
|---------------------|-------------------|-----------|
| الف: ۶ میلیون تومان | ب: ۷۵۰ هزار تومان | ج: ۵ واحد |
| الف: ۴ میلیون تومان | ب: ۶۰۰ هزار تومان | ج: ۶ واحد |
| الف: ۶ میلیون تومان | ب: ۷۵۰ هزار تومان | ج: ۶ واحد |
| الف: ۴ میلیون تومان | ب: ۶۰۰ هزار تومان | ج: ۵ واحد |

۲۱- «محل کار علی در کنار یکی از شیرینی‌فروشی‌های معروف یزد است. او بیشتر روزها بعد از تعطیلی کارش از شیرینی‌فروشی خرید می‌کند و تا منزل تمام آن‌ها را می‌خورد. او امروز صبح به خودش قول داد که زمان تعطیلی شرکت، اصلاً وارد شیرینی‌فروشی نشود و خرید نکند. اما بعد از تعطیلی کارش، به محض خروج از شرکت و رسیدن بوی شیرینی به مشامش، وارد مغازه می‌شود و نیم‌کیلو شیرینی می‌خرد و تا منزل همه را می‌خورد.» با توجه به این توضیحات، کدام گزینه نادرست است؟

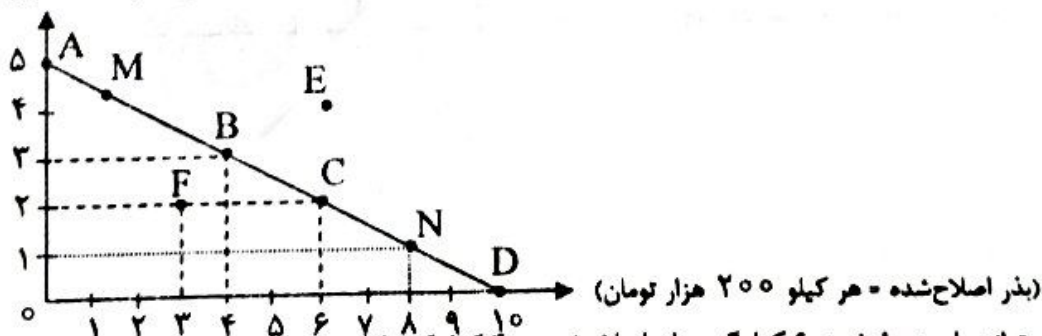
(۱) علی دچار قضاوتی زودگذر، آنی و از روی هوس شده است.

(۲) علی به دلیل بی‌توجهی به نظر خودش درباره مقایسه هزینه و منفعت، گرفتار هوس و امیال خود شده است.

(۳) علی با مقایسه هزینه و منفعتش، تصمیم‌گیری منطقی داشته و گزینه‌ای را انتخاب کرده که منفعتش بیشتر از هزینه بوده که همان خریدن و خوردن شیرینی است.

(۴) علی نظرش درباره هزینه و منفعتش تغییر نکرده است؛ فقط در عمل، تصمیم‌گیری غیرمنطقی داشته است.

۲۲- نمودار زیر، ترکیب خرید دو ماده اولیه «کود زیستی» و «بذر اصلاح‌شده» برای یک کشاورز را نشان می‌دهد. با توجه به این نمودار، گزینه درست کدام است؟
(کود زیستی = هر کیلو ۴۰۰ هزار تومان)



(۱) در نقطه E، کشاورز می‌تواند با بودجه خود، ۶ کیلوگرم بذر اصلاح‌شده و ۴ کیلوگرم کود زیستی خریداری کند.

(۲) هزینه فرصت خرید یک کیلو بذر اصلاح‌شده، معادل ۲۰۰ هزار تومان است.

(۳) نقاط روی نمودار نشان می‌دهد که کل بودجه کشاورز برای خرید کود زیستی و بذر اصلاح‌شده، معادل ۳ میلیون تومان است.

(۴) برای حرکت از نقطه F به نقطه B، کشاورز باید از خرید ۱ کیلو کود زیستی صرف‌نظر کند تا بتواند ۱ کیلو بذر اصلاح‌شده بیشتر خریداری کند.

۲۳- پاسخ درست پرسش‌های زیر در کدام گزینه آمده است؟

الف) به ترتیب، برخورداری از «مهارت ابتکار عمل» و «آگاهی و دانش زیاد» لازمه کدام اقدام از جانب کارآفرینان است؟
 ب) ویژگی «خوش بین بودن» کارآفرینان در کدام عبارت به درستی شرح داده شده است؟

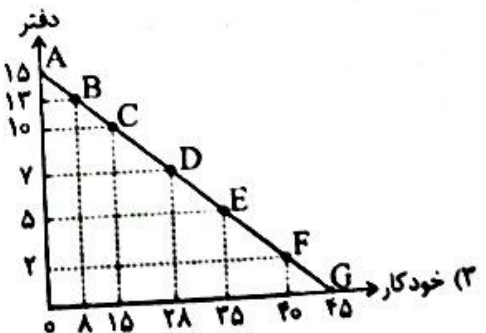
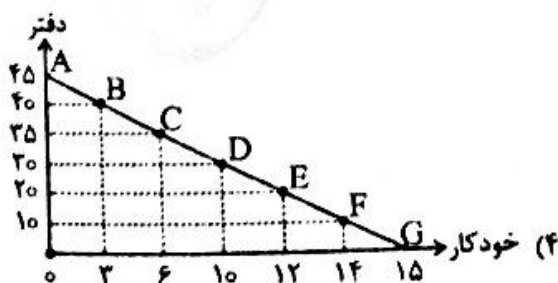
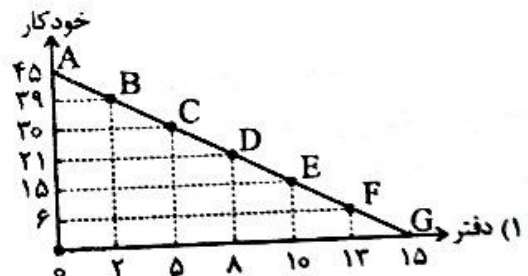
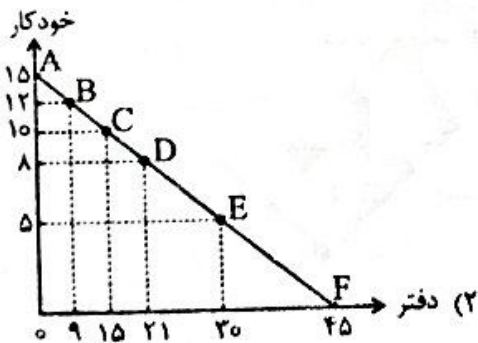
۱) الف: اتخاذ تصمیمات مناسب در زمینه‌هایی همچون موقعیت شرکت، پیشنهاد محصول، قیمت گذاری آن، تبلیغات و استخدام نیروی کار لازم - جمع کردن عوامل مختلف تولیدی در کنار هم به منظور تولید محصولی جدید یا ایجاد روش تولیدی جدید ب: دلگرم و مطمئن به موفقیت با ایجاد زمینه‌های نظم و انضباط و پایداری و توانایی حل مسئله و حذف امکان شکست در عملکرد

۲) الف: جمع کردن عوامل تولیدی مختلف در کنار هم به منظور تولید محصولی جدید یا ایجاد روش تولیدی جدید - اتخاذ تصمیمات مناسب در زمینه‌هایی همچون موقعیت شرکت، پیشنهاد محصول، قیمت گذاری آن، تبلیغات و استخدام نیروی کار لازم ب: دلگرم و مطمئن به موفقیت، با ایجاد زمینه‌های نظم و انضباط و پایداری و توانایی حل مسئله و حذف امکان شکست در عملکرد

۳) الف: جمع کردن عوامل تولیدی مختلف در کنار هم به منظور تولید محصولی جدید یا ایجاد روش تولیدی جدید - اتخاذ تصمیمات مناسب در زمینه‌هایی همچون موقعیت شرکت، پیشنهاد محصول، قیمت گذاری آن، تبلیغات و استخدام نیروی کار لازم ب: با دلگرمی و اطمینان به موفقیت و در عین حال واقع بینانه دست به عمل زدن

۴) الف: اتخاذ تصمیمات مناسب در زمینه‌هایی همچون موقعیت شرکت، پیشنهاد محصول، قیمت گذاری آن، تبلیغات و استخدام نیروی کار لازم - جمع کردن عوامل مختلف تولیدی در کنار هم به منظور تولید محصولی جدید یا ایجاد روش تولیدی جدید ب: با دلگرمی و اطمینان به موفقیت و در عین حال واقع بینانه دست به عمل زدن

۲۴- آقای محمدی قصد دارد با ۹۰,۰۰۰ تومان بودجه‌ای که در نظر دارد، برای فروشگاه خود دفتر و خودکار خریداری کند. با فرض اینکه قیمت هر خودکار ۲,۰۰۰ تومان و قیمت هر دفتر ۶,۰۰۰ تومان باشد، کدام تصویر وضعیت خریدار را در نقطه D به درستی نشان می‌دهد؟



- ۲۵- فردی با پس انداز خود تصمیم به راه اندازی یک کسب و کار شخصی دارد. اگر از بین گزینه های زیر انتخاب او راه اندازی کارگاه تولید لوازم ورزشی باشد، «هزینه فرصت این انتخاب چقدر خواهد بود» و «با بررسی عملکرد او چه نتیجه ای حاصل می شود»؟
- راه اندازی کارگاه تولید عروسک با هزینه ای معادل ۳۵۰ میلیون تومان و درآمدی برابر ۸۹۰ میلیون تومان
 - راه اندازی کارگاه تولید پوشاک پزشکی با هزینه ای معادل ۲۱۰ میلیون تومان و درآمدی برابر ۶۰۰ میلیون تومان
 - راه اندازی کارگاه تولید لوازم ورزشی با هزینه ای معادل ۴۳۰ میلیون تومان و درآمدی برابر ۸۲۰ میلیون تومان
- (۱) ۱۵۰ میلیون تومان سود حاصل از تفاضل انتخاب فرد و بهترین گزینه بعدی - این فرد اصل چهارم از یک تصمیم گیری منطقی، یعنی «مقایسه بین منافع و هزینه ها» را رعایت نکرده است.
- (۲) ۹۳۰ میلیون تومان مجموع منافع انتخاب های بعدی فرد - این فرد اصل دوم از یک تصمیم گیری منطقی، یعنی «محاسبه هزینه فرصت» را رعایت نکرده است.
- (۳) ۵۴۰ میلیون تومان سود حاصل از تولید عروسک - این فرد اصل پنجم از یک تصمیم گیری منطقی، یعنی «مقایسه بین منافع و هزینه ها» را رعایت نکرده است.
- (۴) ۴۳۰ میلیون تومان هزینه راه اندازی کارگاه تولید لوازم ورزشی - این فرد اصل اول از یک تصمیم گیری منطقی، یعنی «محاسبه هزینه فرصت» را رعایت نکرده است.

۲۶- در کدام گزینه پاسخ درست پرسش های زیر مطرح شده است؟

(الف) هزینه فرصت

(ب) اولین امکان یا امکانات فرد برای آغاز و راه اندازی یک فعالیت اقتصادی

(ج) با واردات مواد اولیه به دلیل کمیابی منابع موجود، در واقع

- (۱) الف: پس از شروع فعالیت و محاسبه هزینه های مختلف تولید اتفاق می افتد. ب: عبارت اند از: بودجه و منابع مالی. ج: امکان افزایش میزان منابع را برای همین مقطع از زمان فراهم کرده ایم.
- (۲) الف: به محض انتخاب یک گزینه اتفاق می افتد. ب: عبارت اند از: ۱- منابع طبیعی (زمین) ۲- نیروی انسانی ۳- سرمایه. ج: امکان افزایش میزان منابع را برای همین مقطع از زمان فراهم کرده ایم.
- (۳) الف: پس از شروع فعالیت و محاسبه هزینه های مختلف تولید اتفاق می افتد. ب: عبارت اند از: بودجه و منابع مالی. ج: ما فقط به تبادل منابع پرداخته ایم و همچنان با کمیابی مواجهیم.
- (۴) الف: به محض انتخاب یک گزینه اتفاق می افتد. ب: عبارت اند از: ۱- منابع طبیعی (زمین) ۲- نیروی انسانی ۳- سرمایه. ج: ما فقط به تبادل منابع پرداخته ایم و همچنان با کمیابی مواجهیم.

۲۷- قید بودجه آقای شاکری به صورت زیر است؛ بدین ترتیب:

(الف) کل بودجه فرد چقدر است؟

(ب) برای اینکه او بتواند با وجود خرید هر دو گروه محصول، مبلغ ۶۰۰ هزار تومان از بودجه خود را پس انداز کند، باید در کدام نقطه اقدام به خرید کند؟

(ج) اگر او تصمیم بگیرد انتخاب خود را تغییر داده و از نقطه D به نقطه B

جابه جا شود، هزینه فرصت او کدام است و بودجه فعلی اش چه تغییری می کند؟

(د) اگر آقای شاکری تصمیم بگیرد در نقطه ای که میزان خرید کالای

مصرفی برابر ۳ واحد است، اقدام به خرید ۸ واحد خدمات مصرفی نیز

بکند، در این صورت

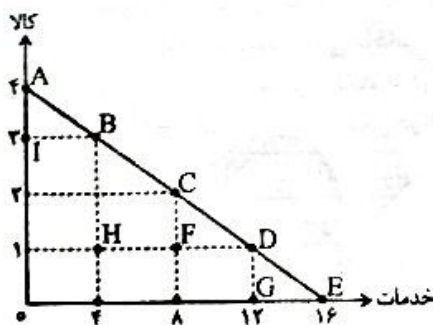
(لازم به ذکر است ارزش هر واحد کالای مصرفی برابر ۶۰۰ هزار تومان و ارزش هر واحد خدمات برابر ۱۵۰ هزار تومان است.)

(۱) الف: ۲۸۰۰ هزار تومان ب: G و I ج: ۲ واحد کالا - افزایش می یابد. د: با کمبود بودجه ای برابر ۶۰۰,۰۰۰ تومان مواجه می شود.

(۲) الف: ۲۴۰۰ هزار تومان ب: F ج: ۸ واحد خدمات - تغییری نمی کند. د: با کمبود بودجه ای برابر ۶۰۰,۰۰۰ تومان مواجه می شود.

(۳) الف: ۲۴۰۰ هزار تومان ب: F ج: ۲ واحد کالا - تغییری نمی کند. د: با کمبود بودجه ای برابر ۳,۰۰۰,۰۰۰ تومان مواجه می شود.

(۴) الف: ۲۸۰۰ هزار تومان ب: G و I ج: ۸ واحد خدمات - افزایش می یابد. د: با کمبود بودجه ای برابر ۳,۰۰۰,۰۰۰ تومان مواجه می شود.



۲۸- پاسخ درست پرسش‌های زیر در کدام گزینه آمده است؟

الف) زهرا برای خرید یک بارانی به فروشگاه زیبایی در نزدیکی منزلشان مراجعه کرده است. پس از ورود به فروشگاه او متوجه می‌شود فروشنده یکی از دوستان دوران کودکی است. لذا تحت تأثیر جو دوستانه و اعتماد به تخفیفات و تبلیغات او در شرایطی قرار گرفته که یک شلوار هم خریداری کند؛ بنابراین او درگیر کدام موضوع شده است؟
ب) بهترین تصمیم در زمان انتخاب، برای تمام افراد ناشی از کدام عامل است؟

ج) در قانون پنجم یک انتخاب منطقی، مقایسه صورت گرفته بر چه مبنایی صورت می‌گیرد و چه نتیجه‌ای به دنبال خواهد داشت؟

۱) الف: چسبیدن به وضعیت موجود ب: مقایسه دقیق هزینه‌ها و منافع انتخاب ج: اطلاعات جمع‌آوری شده از منافع و هزینه‌ها که همیشه منجر به دستیابی به دقیق‌ترین نتیجه می‌شود.

۲) الف: حقه‌های فروش ب: بهترین تصمیم به نوع رویکرد افراد بستگی دارد. ج: اطلاعات فرد از منافع و هزینه‌هایش که احتمال خطا در این مقایسه نیز وجود دارد.

۳) الف: عدم اعتماد به نفس ب: در نظر نگرفتن رویکرد اصلی فرد و متمرکز شدن بر مقایسه منافع و هزینه‌های انتخاب ج: عدم توجه به هزینه‌های هدررفته و محاسبه دقیق هزینه فرصت که نتیجتاً بهترین معیار برای تصمیم‌گیری را ارائه کند.

۴) الف: چسبیدن به وضعیت موجود برای رهایی از حقه‌های فروش ب: نوع رویکرد افراد به نتایج حاصل از تصمیم‌گیری‌های سایر افراد در زمینه‌های مشابه ج: بر مبنای محاسبه دقیق هزینه فرصت که منجر به انتخاب بهترین گزینه موجود در تمام حالت‌ها می‌شود.

۲۹- هریک از موضوعات زیر در کدام گروه از عوامل تولیدی قرار می‌گیرند؟

- وقتی که از انرژی خورشید برای ایجاد برق استفاده می‌کنیم.
- مواد اولیه‌ای که از کشف و استخراج معادن به دست آمده است.

- مهارتی که کارآفرینان با آن اقدام به تولید یک محصول جدید و با فناوری بالا می‌کنند.

- زمانی که برای هرس کردن باغ‌های میوه از دستگاه‌های پیشرفته صنعتی به جای نیروی انسانی استفاده می‌شود.

- اعتبار دریافتی از بانک برای خرید، اجاره و یا به‌کارگیری سایر عوامل تولیدی

۱) سرمایه انسانی - عامل زمین - سرمایه انسانی - سرمایه فیزیکی - هزینه‌های تولید

۲) عامل زمین - عامل زمین - نیروی کار - فناوری و تکنولوژی - هزینه‌های تولید

۳) عامل زمین - عامل زمین - سرمایه انسانی - سرمایه فیزیکی - سرمایه مالی

۴) سرمایه انسانی - منابع طبیعی - فناوری و تکنولوژی - سرمایه اجتماعی - سرمایه مالی

۳۰- جدول زیر بیانگر عملکرد یک بنگاه تولید سشوارهای برقی است که به منظور راه‌اندازی فعالیت خود، از خرید

اوراق بهادار با سود قطعی ماهانه ۳۰,۰۰۰,۰۰۰ تومان صرف‌نظر کرده است. با توجه به اطلاعات و داده‌های جدول،

به ترتیب: الف) عملکرد بنگاه با در نظر گرفتن هزینه فرصت کدام است؟ ب) هزینه فرصت سالانه تولیدکننده کدام

است؟ ج) عملکرد بنگاه بدون در نظر گرفتن هزینه فرصت کدام است؟

تعداد کالای تولیدشده	۶۵۰۰ واحد
ارزش هر واحد کالا	۴۵۰,۰۰۰ تومان
خرید مواد اولیه به صورت سالانه	۵۰۰,۰۰۰,۰۰۰ تومان
هزینه استهلاک و نگهداری سرمایه‌های فیزیکی	برابر ۱۰ درصد درآمد تولیدکننده
تعداد کارگران تولید	۴ نفر
حقوق ماهانه هر کارگر	۸,۰۰۰,۰۰۰ تومان
اجاره ماهیانه کارگاه	۱۰,۰۰۰,۰۰۰ تومان
تعداد کالای فروخته شده	۵۲۰۰ واحد
هزینه تشکیل کلاس‌های آموزشی برای کارکنان ماهانه	۲,۰۰۰,۰۰۰ تومان

۱) الف: ۷۱۸ میلیون تومان ب: ۳۶۰ میلیون تومان ج: ۱,۰۷۸ میلیون تومان

۲) الف: ۷۱۸ میلیون تومان ب: ۳۰۰ میلیون تومان ج: ۱,۷۸۰ میلیون تومان

۳) الف: ۳۳۰ میلیون تومان ب: ۳۶۰ میلیون تومان ج: ۱,۶۶۳ میلیون تومان

۴) الف: ۱,۳۰۳ میلیون تومان ب: ۳۰۰ میلیون تومان ج: ۱,۶۶۳ میلیون تومان

- ۳۱- کدام گزینه از نظر تاریخ ادبیات نادرست است؟
- (۱) قرن چهارم و نیمه اول قرن پنجم، عصر اندیشه استقلال ملی ایران به شمار می‌رود.
 - (۲) نثر عهد سامانی ساده و روان است و آوردن اصطلاحات علمی و اشعار و امثال در آن رایج است.
 - (۳) شعر حکمی و اندرزی در دوره سلجوقیان به پختگی رسید.
 - (۴) امرای سامانی به تألیف کتب به زبان فارسی دری و گردآوری تاریخ و روایات گذشته ایرانی تأکید داشتند.
- ۳۲- کدام یک از عبارات‌های زیر درست است؟
- (۱) زبان فارسی میانه در حدود ۷۰۰ سال قبل از میلاد تا سال ۳۰۰ میلادی در ایران رایج بود و به دو گروه زبان‌های پارتی و پهلوی تقسیم می‌شود.
 - (۲) زبان فارسی باستان در دوره اشکانیان رایج بود و فرمان‌ها و نامه‌های شاهان به این زبان نوشته شده است.
 - (۳) کتاب اوستا در دوره ساسانی به نگارش درآمد.
 - (۴) دو منظومه «درخت آسوریک» و «یادگار زریران»، اصل پهلوی دارند.
- ۳۳- همه توضیحات درباره آثار زیر درست هستند؛ به جز:
- (۱) کتاب «تاریخ الرسل و الملوک» به زبان عربی و نوشته ابوعلی بلعمی است.
 - (۲) کتاب «تفسیر طبری» به دست عده‌ای از دانشمندان ترجمه شده است.
 - (۳) کتاب «شاهنامه ابو منصور» در سال ۳۴۶ ق ش درباره تاریخ گذشته ایران نوشته شده است.
 - (۴) کتاب «کلیله و دمنه» به زبان پهلوی، از بین رفته است.
- ۳۴- با توجه به عبارت زیر کدام گزینه نادرست است؟
- هو این ضحاک را ازدها به وی از آن گفتندی که بر کتف او دو پاره گوشت بود، بزرگ، بررسته، دراز و سر آن به کردار ماری بود و آن را به زیر جامه اندر داشتی.»
- (۱) کاربرد فعل ماضی استمراری به صورت تاریخی
 - (۲) استفاده از دو حرف اضافه برای یک متمم
 - (۳) کاربرد فراوان واژگان عربی
 - (۴) یک تشبیه در این متن دیده می‌شود.
- ۳۵- سردبیری روزنامه‌های «مجلس»، «سروش» و مجله «بهار»، به ترتیب به عهده چه کسانی بود؟
- (۱) ادیب‌الممالک فراهانی - علی‌اکبر دهخدا - ملک‌الشعراى بهار
 - (۲) قائم‌مقام فراهانی - سیداشرف‌الدین گیلانی - میرزا یوسف‌خان اعتصامی آشتیانی
 - (۳) قائم‌مقام فراهانی - علی‌اکبر دهخدا - ملک‌الشعراى بهار
 - (۴) ادیب‌الممالک فراهانی - علی‌اکبر دهخدا - میرزا یوسف‌خان اعتصامی آشتیانی
- ۳۶- کدام یک از بخش‌های مشخص شده در متن زیر، نادرست است؟
- «قائم‌مقام فراهانی از معروف‌ترین نویسندگان و سیاستمداران دوره بیداری است. (۱) قبل از وی سبک نویسندگان فارسی، ساده و روان بود. او با تغییر سبک نگارش، تکلف و پیچیدگی را در نثر ایجاد کرد (۲) و مسائل عصر را با کاربرد زبان و اصطلاحات رایج و آمیخته به شعر به سبک گلستان سعدی نوشت. عبارات او گاه موزون و مسجع‌اند. (۳) قائم‌مقام احیاکننده نثر فارسی است و منشآت مهم‌ترین اثر اوست. (۴)»
- (۱) ۱ (۲) ۲ (۳) ۳ (۴) ۴
- ۳۷- کدام یک از عوامل زیر در بیداری جامعه ایرانی مؤثر نبود؟
- (۱) توجه مردم به واقعیت‌ها و امکانات فنی دنیای جدید
 - (۲) اعزام دانشجویان ایرانی به خارج از کشور برای تحصیل
 - (۳) ترجمه و نشر کتاب‌های غربی
 - (۴) توجه به ادبیات دربار قاجار
- ۳۸- در کدام گزینه، نوع سجع با سایر گزینه‌ها متفاوت است؟
- (۱) گفت نیک‌بخت آنکه خورد و کشت و بدبخت آنکه مرد و هشت.
 - (۲) الهی هر که تو را شناخت، هر چه غیر از تو بود بینداخت.
 - (۳) دشمن چون از همه حیلتی فرو ماند، سلسله دوستی بچیناند.
 - (۴) ارادت بی‌چون یکی را از تخت شاهی فروآرد و دیگری را در شکم ماهی نکو دارد.

که گفتی و افکندی از مهر بین
بمیرد پیش من رستم چو از دستان من باشد
نام جویننده تر از رستم دستانی،
زانکه رخسار تند را رستم به است

خوردن خون دل خلق به دستان تا چند (واج آری - تناسب)
ور چه صلاح رهبر من بود چون عصا (تلمیح - تکرار)
که من موسی و این ارض مقدس هست چون طورم (تضمین - تلمیح)
زانکه شد چشم جگر خوار تو را دندان مزه (مراعات نظیر - تشبیه)

بی کم و کیف و این و متی است
انسی رأیت دهرأ من هجرک القیامه
پادشاهم که به دست تو اسیر افتادم
در بهشت عشق تجری تحتها الانهار مست

۴۲ - آرایه‌های «تلمیح، تضمین، سجع و مراعات نظیر»، به ترتیب در کدام ابیات دیده می‌شوند؟

خورشید را درکش به جل ای شهسوار هل اتی
مهر تو در جان من گنج بود در خراب
که حق صحبت مهر و وفا نگه دارد
دعوی انعام او را والضحی باشد گوا

(۳) د - الف - ج - ب (۴) الف - د - ب - ج

۴۳ - به ترتیب، تعداد واج‌های مصوت و واج‌های صامت بیت زیر، در کدام گزینه به درستی آمده است؟

که عشق آسان نمود اول ولی افتاد مشکل‌ها

(۳) ۳۱ - ۴۵ (۴) ۳۰ - ۴۴

الف) ای عشق خندان همچو گل وی خوش نظر چون عقل کل
ب) لعل تو در چشم من باده بود در قدح
ج) سر و زر و دل و جانم فدای آن یاری
د) این نه بس کاندرا ادای شکر حق بر جان تو

(۱) ج - د - الف - ب (۲) ج - الف - ب - د

«لا یا ایها الساقی ادر کأساً و ناولها»

(۱) ۲۰ - ۴۵ (۲) ۳۱ - ۴۴

۴۴ - در کدام گزینه هر سه نوع هجا (کوتاه، بلند، کشیده) دیده نمی‌شود؟

که معنی بماند نه صورت به جای
ای ز چشمه نوشت، چشم دل چراغانی
که در این چمن پای در گل نشیند
همه کس شناسند و هر جا روند

(۱) اگر هوشمندی به معنی گرای
(۲) خلوتم چراغان کن، ای چراغ روحانی
(۳) عجب نیست از گل که خندد به سروی
(۴) نشاید که خوبان به صحرا روند

۴۵ - در بیت زیر، به ترتیب چند هجای «کوتاه»، چند هجای «بلند» و چند هجای «کشیده» دیده می‌شود؟

«گل بخندید و باغ شد پدرام
ای خوشا این جهان، بدین هنگام»

(۳) ۴ - ۱۲ - ۵ (۴) ۵ - ۱۱ - ۳

(۱) ۶ - ۱۱ - ۴ (۲) ۶ - ۱۱ - ۴

۴۶ - کدام گروه از ابیات زیر، دارای وزن ناهمساز هستند و هجاهایشان به دو صورت دسته‌بندی می‌شود؟

در بر رخم چه بندی؟ بگشای مشکلم را
ظلمی است که بر خراب می‌بینم؟
به فال نیک ندارم جدا شدن ز شما
گر درنگری، بجای آنست
پیش لب و رویت شکر و شیر چه باشد؟
بسیار در فراز و نشیب جهان دویده

(۳) ج - د - ه - ب (۴) و - د - ه - ب

الف) دود از دلم برآمد، دادی بده دلم را
ب) این جور که بر دلم پسندیدی
ج) مرادم ار چه نخواهد روا شدن ز شما
د) جایی به جز از درت ندارم
ه) با عارض و زلفت قمر و قیر چه باشد؟
و) چون ذره در هوای تو خورشید آسمانی

(۱) و - د - ه - ج (۲) الف - د - ه - ب

۴۷- وزن کدام زوج بیت، یکسان است؟

- (الف) در جنبش اندر آور زلف عبرفشان را
 (ب) ای زلف تو هر خمی کمندی
 (ج) ای بنده بازگرد و به درگاه ما بیا
 (د) یکی درخت گل اندر فضای خلوت ماست
 (ه) در سینه ما خیال قذت
- (۱) الف - د
 (۲) ج - د

- در رقص اندر آور جان‌های صوفیان را
 چشمت به کرشمه چشم‌بندی
 بشنو ز آسمان‌ها حی علی الصلا
 که سروهای چمن پیش قامتش پستند
 طوبی است در آتش جهنم
- (۳) ب - ه
 (۴) الف - ه

۴۸- اگر بخواهیم ابیات زیر را براساس داشتن اوزان «همسان دولختی، همسان تک‌پایه‌ای، ناهمسان و همسان تک‌پایه‌ای» مرتب کنیم، کدام گزینه درست است؟

- (الف) ز من هر چند سر می‌پیچد آن دلبر
 (ب) دردسری می‌دهیم باد صبا را
 (ج) غافل چرایمی؟ جاننا، ز دردم
 (د) به خرابات گرو شد سر و دستار مرا
- (۱) ج - د - الف - ب
 (۲) ب - د - ج - الف
 (۳) د - الف - ب - ج
 (۴) ج - الف - ب - د

- اگر دستم رسد در پای او افتم
 تا برساند به دوست قصه ما را
 رحمت کن آخر بر روی زردم
 طلبم کن ز خرابات و به دست آر مرا
- (۳) د - الف - ب - ج
 (۴) ج - الف - ب - د

۴۹- در کدام بیت، وزن همسان بر ناهمسان ترجیح دارد؟

- (۱) گویم سخن و زبان نجنبانم
 (۲) این بحر وجود آمده بیرون ز نهفت
 (۳) ما را همه شب نمی‌برد خواب
 (۴) در آسمان ز غنفل لبیک حاجیان
- ۵۰- کدام گزینه دربارهٔ بیت زیر، نادرست است؟

- چون گوش حسود در کمین باشد
 کس نیست که این گوهر تحقیق بسفت
 ای خفته روزگار در یاب
 تا عرش نعره‌ها و غریوست از صدا

«زهی به ملوک و مروّت سر ملوک عجم

- (۱) در بیت هیچ هجای کشیده‌ای به کار نرفته است.
 (۲) وزن بیت دارای نظم همسان دولختی است.

- (۳) بیت حاوی یکی از مضامین شعر قرن چهارم و نیمهٔ اول قرن پنجم است.
 (۴) در وزن این بیت وزن واژهٔ «مفاعلن» دو بار دیده می‌شود.

۵۱- با توجه به عبارت زیر، کدام گزینه نادرست است؟

- درویش بی‌معرفت نیارآمد تا فقرش به کفر انجامد؛ «کاذ الفقرّان یكون کفراً»
 (۱) نوع سجع عبارت بالا و عبارت «بر همه چیز دانایی به تو زبید خدایی» یکسان است.

- (۲) مفهوم عبارت بالا و بیت «راه فقر است ای برادر فاقه در وی رفتن است / واندرین ره نفس کش کافر ز بهر کشتن است» یکسان است.

- (۳) در عبارت بالا «واج‌آرایی» دیده می‌شود.

- (۴) آرایهٔ بدیع معنوی به کاررفته در عبارت بالا و بیت «خیز تا خاطر بدان ترک سمرقندی دهیم / کز نسیمش بوی جوی مولیان آید همی» یکسان است.

۵۲- مفهوم کدام بیت با سایر ابیات متفاوت است؟

- (۱) از رنج کشیدن آدمی خُر گردد
 (۲) مقام عیش میسر نمی‌شود بی‌رنج
 (۳) به رنج بردن بیهوده گنج نتوان برد
 (۴) تا رنج تحمل نکنی گنج نبینی
- قطره چو کشد حبس صدف در گردد
 پلی به حکم بلا بسته‌اند روز است
 که بخت راست فضیلت نه زور بازو را
 تا شب نرود صبح پدیدار نباشد

۵۳- کدام بیت مفهومی متقابل با بیت زیر دارد؟

گویی که نیشی دور از او در استخوانم می‌رود»
کز دست بخواهد شد پایان شکیبایی
رنجورم و به شب، غم تو غمگسار من
دست عنایت نهاد بر سر مهجور خویش
رنجور تو را روز ملالی که مپرس

«من مانده‌ام مهجور از او دیوانه و رنجور از او
(۱) مشتاقی و مهجوری دور از تو چنانم کرد
(۲) مهجورم و به روز، فراق تو جفت من
(۳) باز درآمد طبیب از در رنجور خویش
(۴) مهجور تو را شب خیالی که مپرس

۵۴- بیت زیر با کدام گزینه قرابت مفهومی دارد؟

زین چرخ دل سیه دم آبی ندید کس»
تو گل جویی و او اصلاً ندارد
چو می‌دهند زلال خضر ز جام جمت
دم آبی نخوری تا نکنی سیرابم
آن را که چو تو دلبر بی‌باک نباشد

«حرفی است این که خضر به آب بقا رسید
(۱) درخت دهر سر تا پای خار است
(۲) روان تشنه ما را به جرعه‌ای دریاب
(۳) گر شوی با خیر از سوز دل بی‌تابم
(۴) از چرخ ستمکاره نباشد به غم و بیم

۵۵- کدام بیت‌ها با جمله «اگر بهشت چون چشم و چراغ است، بی دیدار تو درد و داغ است» تناسب معنایی دارند؟

هر شربت عذیب که دهی عین عذاب است (عذب: گوارا)
ما را مقام بر سر این کوی خوش‌تر است
دیدار یار نامتناسب جهنم است
ار بی تو باشم در بهشت آید به چشم چون قفس
در چنان عیدی کسی یاد آورد نوروز را؟

الف) گر خمر بهشت است بریزد که بی‌دوست
ب) گو چشمه آب کوثر و بستان بهشت باش
ج) یارا بهشت صحبت یاران همدم است
د) نیکو بینشاسم ز زشت در عشقت ای حورا سرشت
ه) با وصال او دلیم رانیست پروای بهشت

(۴) ج - ه

(۳) الف - د

(۲) ب - ج

(۱) الف - ه

علوم اجتماعی

۵۶- به ترتیب، پاسخ پرسش‌های زیر چیست؟

- کدام فرهنگ، هستی را فراتر از طبیعت می‌بیند؟

- کدام علوم، همه ظرفیت‌ها و استعدادهای انسان را در خدمت دنیا به کار می‌گیرد؟

- کدام علوم، زمینه فهم متقابل انسان‌ها و جوامع مختلف از یکدیگر را فراهم می‌سازد؟

- کدام علوم، امروز مهجور مانده است؛ در حالی که از اساسی‌ترین علوم محسوب می‌شوند؟

(۱) فرهنگ معنوی - علوم طبیعی - علوم اجتماعی - علوم پایه

(۲) فرهنگ معنوی - علوم اجتماعی - علوم پایه - علوم طبیعی

(۳) علوم ماوراءالطبیعه - علوم طبیعی - علوم اجتماعی - علوم پایه

(۴) علوم ماوراءالطبیعه - علوم پایه - علوم طبیعی - علوم اجتماعی

۵۷- هر یک از عبارات‌های زیر، به ترتیب با کدام ویژگی‌های هویتی و حق و باطل بودن جوامع سازگار است؟
- فرزند دوم خانواده

- نصیحت اخلاقی و تربیتی ابن‌مسکویه به بوعلی سینا

- حمایت مردم ایران از مظلومان جهان

- رواج ارزش‌های دنیوی در کشورهای اسلامی

(۱) انتسابی، اجتماعی، ثابت - اکتسابی، اجتماعی، متغیر - حق - باطل

(۲) اکتسابی، اجتماعی، متغیر - فردی، ثابت - باطل - حق

(۳) انتسابی، فردی، متغیر - اکتسابی، اجتماعی، ثابت - باطل - حق

(۴) اکتسابی، فردی، ثابت - اکتسابی، اجتماعی، متغیر - حق - باطل

۵۸- عبارات زیر، به ترتیب به کدام یک از فرصت‌ها و محدودیت‌های جهان متجدد از دیدگاه ماکس وبر اشاره دارند؟

- عدم داوری درباره ارزش‌ها و آرمان‌های بشری

- مسلط شدن انسان بر طبیعت

- از دست دادن اراده و آزادی انسان‌ها

- ساخته شدن جهان از مواد و موجودات خام

(۱) طرد عناصر مقدس - قفس آهنین - قفس آهنین - گسترش عقلانیت ابزاری

(۲) زوال عقلانیت ذاتی - گسترش عقلانیت ابزاری - قفس آهنین - طرد عناصر مقدس

(۳) گسترش عقلانیت ابزاری - زوال عقلانیت ذاتی - طرد عناصر مقدس - قفس آهنین

(۴) قفس آهنین - طرد عناصر مقدس - زوال عقلانیت ذاتی - گسترش عقلانیت ابزاری

۵۹- به ترتیب، کدام عبارت در ارتباط با جهان‌های اجتماعی، درست و در ارتباط با تنوع جهان اجتماعی انسان‌ها، نادرست است؟

(۱) زندگی اجتماعی انسان‌ها، برخلاف سایر موجودات زنده، یکسان است - از دستاوردهای جهان‌های اجتماعی دیگر بی‌بهره است.

(۲) جهان اجتماعی زنده و سالم، فعالانه با جهان اطراف خود ارتباط برقرار می‌کند - از دستاوردهای جهان اجتماعی دیگر بی‌بهره است.

(۳) زندگی اجتماعی انسان‌ها، برخلاف سایر موجودات زنده، یکسان است - وقتی به تاریخ گذشته خود رجوع می‌کند، جهان خود را با آنان مقایسه می‌کند.

(۴) جهان اجتماعی زنده و سالم، فعالانه با جهان اطراف خود ارتباط برقرار می‌کند - از دستاوردهای جهان‌های اجتماعی دیگر، مطابق با نیاز خود، بهره می‌برد.

۶۰- عبارات زیر، به ترتیب تأثیر کدام جهان‌ها را به درستی نشان می‌دهد؟

- مبارزات نلسون ماندلا برای رفع تبعیض نژادی

- خشک شدن دریاچه ارومیه و مهاجرت پرندگان آن

- گسترش ویروس کرونا و مجازی شدن آموزش

- فتح قلعه اورست توسط معلولین ایرانی

(۱) جهان اجتماعی بر جهان طبیعی - جهان طبیعی بر جهان اجتماعی - جهان طبیعی بر جهان نفسانی

(۲) جهان نفسانی بر جهان اجتماعی - جهان اجتماعی بر جهان طبیعی - جهان اجتماعی بر جهان نفسانی - جهان اجتماعی بر جهان نفسانی

(۳) جهان اجتماعی بر جهان طبیعی - جهان طبیعی بر جهان اجتماعی - جهان نفسانی - جهان طبیعی بر جهان اجتماعی

(۴) جهان نفسانی بر جهان اجتماعی - جهان اجتماعی بر جهان طبیعی - جهان طبیعی بر جهان اجتماعی - جهان نفسانی بر جهان طبیعی

۶۱- در ارتباط با قلمروی واقعی و آرمانی، کدام عبارت‌ها درست هستند؟

الف- آرمان اجتماعی، واقعیت جهان اجتماعی از وضعیت مطلوب فرهنگ، سیاست، اقتصاد و خانواده است.

ب- برنامه‌ریزان فرهنگی هر جامعه، همواره تلاش می‌کنند تا از طریق فرهنگ و کنترل اجتماعی، زمینه تحقق بیشتر آرمان‌ها را فراهم کنند.

ج- درهای قلمرو واقعی و آرمانی جهان اجتماعی به روی یکدیگر گشوده شده‌اند و مرز آن‌ها براساس عمل مردم تغییر می‌کند.

د- واقعیت‌های هر جهان اجتماعی را می‌توان در پرتو آرمان‌های آن ارزیابی کرد.

(۱) الف - ج (۲) ج - د (۳) ب و د (۴) الف و ب

۶۲- با توجه به تغییرات و تفاوت‌های جهان اجتماعی، کدام عبارت رابطه بین این تغییرات با دانش علمی را نشان می‌دهد؟

(۱) هر جهان اجتماعی، تغییرات و تفاوت‌های مختلفی را درون خود نمی‌پذیرد و همواره در تلاش برای تغییر هویت اجتماعی خویش است.

(۲) جهان اجتماعی، یعنی جامعه و فرهنگی که در آن زندگی می‌کنیم و دانش لازم را برای زندگی در اختیار ما قرار می‌دهد.

(۳) هر جهان اجتماعی، تغییرات و تفاوت‌های مختلفی را درون خود می‌پذیرد، اما هویت اجتماعی خود را حفظ می‌کند.

(۴) جهان‌های اجتماعی، شکل یکسانی دارند و تفاوت‌های چندانی در آن‌ها دیده نمی‌شود.

۶۳- هر یک از موضوعات زیر، به ترتیب مربوط به کدام قسمت جدول است؟

- سخن گفتن به زبان و منطق جهان شمول
- دانش عمومی

- فرصت موضع گیری اجتماعی مناسب برای دانشمندان

پیامدها	انواع دانش
شکل گیری جامع پذیری و فرهنگ پذیری	ب
ج	دانش مفید
الف	علوم اجتماعی

(۱) ج - الف - ب

(۲) ج - ب - الف

(۳) ب - ج - الف

(۴) الف - ب - ج

۶۴- کدام یک از عبارات های زیر، نادرست است؟

- الف- علوم اجتماعی، ظرفیت داوری درباره علوم طبیعی و فناوری حاصل از آن را دارد.
- ب- علوم اجتماعی، توان داوری درباره فنون و روش های اجرایی را دارد.
- ج- علوم انسانی، اگر علم را به معنای تجربی آن محدود نکند، می تواند درباره حق یا باطل بودن واقعیت ها و آرمان های جهان اجتماعی داوری کند.

د- تلاش های علمی به تدریج بر ذخیره دانش عمومی جهان اجتماعی می افزاید و دانش عمومی را غنی تر می کند.

(۱) الف - ب - ج (۲) ب - الف - د (۳) ج - ب - د (۴) د - الف - ج

۶۵- رشته های اقتصاد، زبان شناسی، جغرافیای انسانی و باستان شناسی به مطالعه می پردازند و علوم اجتماعی به مطالعه می پردازند.

- (۱) جهان های اجتماعی - پدیده های اجتماعی
- (۲) کنش های اجتماعی - کنش های اجتماعی
- (۳) پدیده های اجتماعی - پدیده های اجتماعی
- (۴) ساختارهای اجتماعی - کنش های اجتماعی

۶۶- عبارات کدام گزینه، همگی در ارتباط با موضوع «علوم اجتماعی» درست هستند؟

- (۱) امکان قدرت پیش بینی حوادث طبیعی و پیشگیری از آن توسط انسان - پیش بینی آثار و پیامدهای پدیده های اجتماعی به انسان ها - روش مطالعه، روش غیر تجربی
- (۲) مطالعه کنش های انسانی و پیامدهای آن - روان شناسی نمونه ای از علوم اجتماعی است - کشف نظم و قواعد جهان اجتماعی
- (۳) اثر گذاری اجتماعات انسانی بر کنش ها و شیوه زندگی - آگاهی دادن به انسان ها درباره فرصت ها و محدودیت های فناوری - دارا بودن ظرفیت داوری درباره ارزش ها و هنجارهای اجتماعی
- (۴) قوانین آن شامل همه موجودات می شود - علوم اجتماعی، کنش های اجتماعی و پیامدهای آن را مطالعه می کند - هر پدیده اجتماعی، طبیعی و انسانی، علتی دارد.

۶۷- جدول زیر، به ترتیب با کدام مفاهیم کامل می شود؟

جهان	ویژگی
؟	شکل گیری با آگاهی و اراده افراد
مکانیکی	؟
؟	محدود بودن کنش های عاطفی و اخلاقی
ارگانیکی	؟

- (۱) متجدد - تقسیم کار سنی و جنسی - مدرن - تقسیم کار گسترده
- (۲) اجتماعی - ادامه مسیر با حفظ هویت خود - اساطیری - ارتباط فعال با جهان اطراف خود
- (۳) انسانی - تقسیم کار گسترده - مدرن - تقسیم کار سنی و جنسی
- (۴) اجتماعی - تقسیم کار سنی و جنسی - متجدد - تقسیم کار گسترده

۶۸- کدام گزینه، به ترتیب به جامعه شناسی خرد و جامعه شناسی کلان اشاره دارد؟

- (۱) ترافیک شهر تهران، بحران های اقتصادی و پیامدهای آن - انتشار خبر فوت آلفرد نوبل، روابط همسایگی
- (۲) توجه جوامع به تغییرات اقلیمی و آب و هوایی، روابط همسایگی - ترافیک شهر تهران، بحران های اقتصادی و پیامدهای آن
- (۳) روابط همسایگی، برگزاری مراسم سوگواری در هیئت محله - مهاجرت افغان ها به ایران، توجه جوامع به تغییرات اقلیمی و آب و هوایی
- (۴) انتشار خبر فوت آلفرد نوبل، ریخت شناسی شهری - ترافیک جاده چالوس، شکستن سنگ در معدن مس کرمان

۶۹- با توجه به نگاره‌های مهندسی عظیم و باستانی نازکا در پرو، همه گزیننده‌ها نادرست هستند؛ به جز:

(۱) دانش علمی با تلاش برای حل مسائل و مشکلات زندگی شکل می‌گیرد.
(۲) همه جهان‌های اجتماعی شبیه یکدیگرند.

(۳) جوامعی که به لحاظ تاریخی عقب مانده‌اند، باید جوامع پیشرفته را الگوی خود قرار دهند.

(۴) همه راه‌ها به رم ختم می‌شود.

۷۰- عبارت درست در ارتباط با ارزیابی جهان‌های اجتماعی مختلف کدام است؟

(۱) ارزیابی براساس آرمان‌ها و ارزش‌ها و فرصت‌ها و محدودیت‌ها صورت می‌گیرد.

(۲) ارزیابی براساس هنجارها و نمادها و فرصت‌ها و محدودیت‌ها صورت می‌گیرد.

(۳) آرمان‌ها و ارزش‌ها براساس پیامدها و الزامات ارزیابی می‌شود.

(۴) ارزیابی براساس هنجارها و نمادها، پیامدها و الزامات صورت می‌گیرد.

عربی، زبان قرآن

■ ■ عَيْنِ الْاِصْحٰخِ وَ الْاَدَقِّ فِي الْجَوَابِ لِلتَّرْجَمَةِ مِنْ اَوْ اِلَى الْعَرَبِيَّةِ (۷۷ - ۷۱)

۷۱- ﴿وَمَا اَبْرَأُ نَفْسِي اِنَّ النَّفْسَ لَامَّارَةٌ بِالْاَسْوٰءِ اِلَّا مَا رَحِمَ رَبِّي...﴾:

(۱) و نفسم را بی‌گناه نمی‌شمارم؛ زیرا نفس بسیار دستوردهنده به بدی است، مگر اینکه پروردگارم رحم کند!

(۲) و نفسم را بی‌گناه به‌شمار نمی‌آورم؛ قطعاً نفس به بدی امر می‌کند، مگر اینکه پروردگار به من رحم کند!

(۳) و نفس من بی‌گناه به‌شمار آورده نمی‌شود؛ چراکه نفس بسیار امرکننده به بدی است، مگر اینکه پروردگار من رحم کند!

(۴) و بی‌گناه نمی‌شمارم نفسم را؛ به‌درستی که نفس بسیار دستوردهنده به بدی است، مگر اینکه پروردگارم به من رحم کند!

۷۲- «اِنْ كُنْتَ تَعْلَمُ اَنَّ الْاَكْلَ وَ الشَّرَابَ بِكَثْرَةٍ سَيُؤْمِتُ قَلْبَكَ فَرِيْمًا كُنْتَ سَتَجَنَّبُهُ!»:

(۱) اگر بدانی که خوردن و آشامیدن زیاد قلب را می‌میراند، پس چه‌بسا از آن کار پرهیز کنی!

(۲) اگر دانسته باشی که با زیاد خوردن و آشامیدن قلبت خواهد مرد، پس شاید از آن کار پرهیز کنی!

(۳) اگر می‌دانستی که زیاد خوردن و آشامیدن قلبت را می‌میراند، شاید از آن کار پرهیز می‌کردی!

(۴) اگر دانسته بودی که با زیاد خوردن و آشامیدن قلبت می‌میرد، چه‌بسا از آن کار پرهیز می‌کردی!

۷۳- «مَنْ يَحَاوِلُ فِي التَّفْرِقَةِ وَ سَبِّ النَّاسِ فَهُوَ عَمِلُ الْعَدُوِّ وَ لَا يَحْزَنًا قَوْلَهُ وَ يَفْرَقُ بَيْنَنَا!»:

(۱) کسی که در ایجاد تفرقه و دشنام به مردم تلاش می‌کند، پس او از مزدوران دشمن است و سخنش نباید ما را ناراحت کرده و

بینمان جدایی بیندازد!

(۲) هرکسی که در تفرقه‌افکنی و دشنام دادن به مردم تلاش کند، پس او مزدور دشمنان است و نباید از سخنش ناراحت شویم و

بینمان جدایی بیفتد!

(۳) مزدور دشمن کسی است که در ایجاد تفرقه و دشنام دادن به مردم تلاش می‌کند و سخنش ما را ناراحت می‌کند و بینمان

جدایی می‌اندازد!

(۴) هرکس در تفرقه‌افکنی و دشنام به مردم تلاش کند، مزدور دشمن است و سخنش نباید ما را ناراحت کند و بینمان جدایی بیندازد!

۷۴- «بَعْضُ الظَّوَاهِرِ الطَّبِيعِيَّةِ كَمَطَرِ السَّمَكَ تَحِيْرُ النَّاسِ وَ لَيْسَ هُنَاكَ لِكَيْفِيَّةِ حَدُوْثِهَا اِجَابَةٌ!»:

(۱) برخی از پدیده‌های طبیعی مانند باران ماهی مردم را گیج می‌کند و پاسخی برای چگونگی وقوع آن‌ها وجود ندارد!

(۲) بعضی از پدیده‌های طبیعت مثل باران ماهی مردم را گیج می‌کند و اینجا پاسخی برای چگونگی وقوعشان نیست!

(۳) بعضی پدیده‌های طبیعی همچون باران ماهی مردم را حیران می‌کند و پاسخی برای چگونگی وقوعشان نمی‌یابند!

(۴) مردم را برخی از پدیده‌های طبیعی مثل بارش ماهی‌ها حیران می‌کند و پاسخی برای چگونگی وقوع آن‌ها در اینجا وجود ندارد!

۷۵- عین الصحیح:

- ۱) «هذا التعامل في شراء الحاسوب مسموح!»: این دادوستد کردن در خرید رایانه ممنوع است!
- ۲) «لا ينتفع بالإصرار على نقاط الخلاف أحدًا!»: کسی با پافشاری بر روی نقاط اختلاف سود نمی‌برد!
- ۳) «استرَجع جَوالاً تفرغ بطاريتَه سريعاً!»: تلفن همراهی که باطری آن سریع خالی می‌شد را پس گرفت!
- ۴) «على كل من المسلمين أن يتعاشوا مع بعضهم تعاشوا سلمياً!»: همه مسلمانان باید با یکدیگر همزیستی مسالمت‌آمیز داشته باشند!

۷۶- عین الخطأ:

- ۱) ليت طفلا ما كان جائعا في الدنيا! کاش بچه‌ای در دنیا گرسنه نبود!
 - ۲) اجیبوا عندما سئلتُم أيها الزملاء! ای همکلاسی‌ها هنگامی که از شما سؤال می‌شود، پاسخ دهید!
 - ۳) لا تقولوا بأفواهكم ما ليس في قلوبكم! چیزی را که در قلب‌هایتان هست با دهانتان نگویید!
 - ۴) ليعلم المباح أن الدليل لم يحضر في القاعة! گردشگران باید بدانند که راهنما در سالن حاضر نشده است!
- ۷۷- عین الصحیح: «پلیس در سالن بازرسی گمرک کیف‌هایی که از پوست حیوانات تولید شده بود را بازرسی می‌کرد!»

- ۱) «الشرطي في صالة التفتيش بالجمارك يفش الحقائب التي منتجة من جلد الحيوانات!»
- ۲) «يفش الشرطي في صالة التفتيش بالجمارك الحقيبة التي منتجة من جلد الحيوانات!»
- ۳) «كان الشرطي يفش الحقائب التي منتجة من جلد الحيوانات في صالة التفتيش بالجمارك!»
- ۴) «في صالة التفتيش بالجمارك كان الشرطي يفش الحقائب التي منتجة من جلد الحيوانات!»

■ ■ اقرأ النص التالي ثم أجب عن الأسئلة (۸۰ - ۷۸) بما يناسب النص

الجهل فقدان الفكر والثقافة والقدرة على التعلم وهو اكبر العوق للشخص والجاهل يعتقد نفسه حكيما هناك الكثير من النتائج التي تترتب على الجهل ومنها الفقر وفقدان القيم الإنسانية وارتكاب الكثير من الذنوب والمعاصي و عدم القدرة على القيام بالتواصل الاجتماعي فمن الممكن للمجتمع محاربة الجهل من خلال تعليم القراءة والكتابة ونشر ارتقاء الفهم الثقافي بأهمية العلم والتعلم وعرض البرامج التعليمية عبر التلفاز والإنترنت وعلينا أن نسعى قتله بالتعلم.

۷۸- «ما هو غير الصحیح عن الجاهل»؟

- ۱) ادعاء المعرفة أشد خطرا من الجهل فالجاهل من يعترف بأنه لايعرف!
- ۲) الجاهل لايمتلك الإدراك الذي يسمح له على التواصل الاجتماعي!
- ۳) كل إنسان يرى نفسه عالما بكل شيء فهو إنسان جاهل!
- ۴) إن الجاهل من عصى الله وإن كان جميل المنظر!

۷۹- «عین انسیب عنوان بالنص»:

- ۱) الجهالة و الآثار المترتبة عليها!
- ۲) ثمرات الجهل في حياة الإنسان!
- ۳) طريقة الحرب أمام الجهالة!
- ۴) الجهل مقتول بالتعلم!

■ عین الصحیح فی التحلیل الصرفی و الإعراب

۸۰- «محاربة - تعليم - التّواصل - يعتقد»:

- ۱) يعتقد: مفرد مذكر - له حرف زائد - مزيد ثلاثي - معلوم / فعل و الخبر
- ۲) محاربة: مفرد - مؤنث - مصدر من باب مفاعلة - معرب / مبتدأ و مرفوع!
- ۳) تعليم: اسم على وزن التّفعیل - معرب - مفرد - مذكر / مجرور بحرف الجار
- ۴) التّواصل: معرّف بأل - مصدر من باب التّفاعل - مفرد - اسم مبني / بالتّواصل: الجارو المجرور!

■ ■ عین المناسب للجواب عن الاسئلة التالية (۸۵ - ۸۱)

۸۱- عین الخطأ في ضبط حركات الحروف:

- ۱) إن جالست المؤمن نفعك!
- ۲) زملاني في الدرس على حد سواء!
- ۳) للأسماك في البحر و النهر أنواع مختلفة!
- ۴) مقبرة «وادي السلام» من أكبر المقابر في العالم!

۸۲- عین فعلا يتم معناه بالفاعل:

- ۱) اجعلوا جوازاتكم في أيديكم!
- ۲) الخاشعون في الصلاة سيفلحون!
- ۳) أرسل فريق لزيارة المكان!
- ۴) مرحبا بكم. شرفتمونا!

۸۳- عین «قد» يختلف معناه:

- ۱) قد يجلبن الطّعام إلى غرفتنا!
- ۲) قد يعلمهم طالب اللغة العربيّة!
- ۳) الطالبات قد يتسن من تعلّم اللغة الفرنسيّة!
- ۴) الضّالّ عن سبيله قد يرجع إلى الصّراط المستقيم بالمجادلة الحسنّة!

۸۴- عین الأقرب في المفهوم:

- ۱) لا شيء أجمل من العفو عند القدرة! شنو بخشش ز احمد گاه پیکار / گذشت از زحمت قوم تبهکار
- ۲) لا تجتمع خصلتان في مؤمن؛ البخل و الكذب! اگر او راه خساست سپرد / بخل را عقل و کیاست شمرد
- ۳) لا خير في قول إلا مع الفعل! خموش از حرف زهرا مرد معنی / بگرد حرف لا و لم نگرود
- ۴) لا تغضب فإنّ الغضب مفسدة! اگر این درنده خویی ز طبیعتت همیرد / همه عمر زنده باشی به روان آدمیت

۸۵- عین مصدرا يكون لفظه حرفان زالدان:

- ۱) ذهبت طالبة لإطفاء المكيفات إلى الصّف!
- ۲) المهرجان احتفال بمناسبة كمرجان الأفلام!
- ۳) دفتر نكرياتي مملوء بالمكاتبات الإدارية!
- ۴) تفريح الأطفال عمل محمود عند أئمتنا!

- ۸۶- در کدام گزینه ترتیب وقوع رویدادهای زیر به درستی آمده است؟
 الف- شورش رومیان بر شاه این شهر و تأسیس حکومت جمهوری رُم
 ب- پیدایش نخستین شهرها در چین
 ج- عصر تاریکی در تمدن یونان
 د- برگزاری اولین دوره بازی‌های المپیک در دولت - شهر اُمپیا
- (۱) «ج» بر «د» و «الف» بر «ب» مقدم است.
 (۲) «الف» بر «ج» و «ب» بر «د» مقدم است.
 (۳) «د» بر «ب» و «ج» بر «الف» مقدم است.
 (۴) «ب» بر «ج» و «د» بر «الف» مقدم است.
- ۸۷- کدام گزینه دربارهٔ وضعیت زنان در عهد باستان، درست است؟
 (۱) زنان یونانی نسبت به زنان رومی آزادتر بودند و حضور مؤثر و گسترده‌تری در زندگی عمومی و اجتماعی داشتند.
 (۲) نقوش پیکره‌های به‌جامانده از دوره ایلامی نشان می‌دهد که زنان در امور اجتماعی و اقتصادی و مراسم رسمی دینی و سیاسی حضور چشمگیری داشته‌اند.
 (۳) در آتن فقط مردان و زنان بالنی که از پدر و مادری آتنی به دنیا آمده بودند و شهروند آنجا محسوب می‌شدند، حق رأی داشتند.
 (۴) الهه‌های مادر بسیار مقدس بودند و مقام رفیعی در سلسله‌مراتب خدایان چینی داشتند.
- ۸۸- کدام عبارات دربارهٔ پیشینه تحقیقات جدید پیرامون تاریخ ایران باستان درست است؟
 الف- خواندن خط میخی توسط سرهنری راولینسون در زمان ناصرالدین شاه قاجار
 ب- خارج شدن کاوش‌های باستان‌شناسی از انحصار انگلیسی‌ها در سال ۱۳۰۶ ش
 ج- تهیه گزارش و تصویر توسط جهانگردان اروپایی در دوران صفویه از آثار هخامنشیان در فارس
 د- افزایش تعداد بازدیدکنندگان خارجی از آثار تاریخی با گسترش روابط سیاسی و اقتصادی ایران و اروپا در دوره قاجار
- (۱) الف - ج
 (۲) ب - د
 (۳) الف - ب
 (۴) ج - د
- ۸۹- کدام گزینه دربارهٔ «خدای‌نامه‌ها» درست است؟
 (۱) متن اصلی خدای‌نامه‌ها و ترجمه عربی آن‌ها از بین رفته و چیزی از آن‌ها باقی نمانده است.
 (۲) در قرون نخستین هجری مورخان مسلمان ایران مانند طبری و دینوری، خدای‌نامه‌ها را به عربی ترجمه کردند.
 (۳) خدای‌نامه‌ها بازگوکننده تاریخ عمومی سرزمین و مردم ایران از آغاز آفرینش تا اواخر حکومت اشکانی هستند.
 (۴) محتوای خدای‌نامه‌ها آمیخته با افسانه و قصه‌های کهن بوده و مطالب مربوط به دوره اسلامی در آن‌ها با واقعیات تاریخی تطبیق دارد.
- ۹۰- دربارهٔ دین و اعتقادات دینی در دوران باستان کدام گزینه درست است؟
 (۱) دین مسیحیت در زمان امپراتور کنستانتین رونق بی‌سابقه‌ای یافت؛ زیرا در دوران او، مسیحیت دین رسمی امپراتوری روم شد.
 (۲) در یونان باستان، نفوذ و قدرت کاهنان به‌مراتب بیشتر از مصر و بین‌النهرین بود.
 (۳) به عقیده مردمان ایلام قدیم، خدایان دارای نیروی ماوراء الطبیعی بودند که آنان را بر هر کاری توانا می‌ساخت.
 (۴) در دوران سلسله هان، آیین بودا به چین راه یافت و به‌جای آیین کنفوسیوس، مورد پذیرش مردم چین قرار گرفت.
- ۹۱- «بازتاب دادن قتل امیرکبیر برای نخستین‌بار»، «نقد کردن تاریخ‌نویسی سنتی به‌صورت علمی»، «دوری از پرده‌پوشی و مدح کردن» و «مختصر نوشتن»، به ترتیب مربوط به چه کسانی است؟
 (۱) محمدحسن خان اعتمادالسلطنه - ناظم‌الاسلام کرمانی - خاوری شیرازی - میرزا محمدجعفر خورموجی
 (۲) خاوری شیرازی - میرزا فتحعلی خان آخوندزاده - میرزا محمدجعفر خورموجی - محمدحسن خان اعتمادالسلطنه
 (۳) میرزا محمدجعفر خورموجی - میرزا فتحعلی خان آخوندزاده - محمدحسن خان اعتمادالسلطنه - خاوری شیرازی
 (۴) رضاقلی خان هدایت - محمدحسن خان اعتمادالسلطنه - خاوری شیرازی - میرزا محمدجعفر خورموجی

۹۲- علاوه بر کارشکنی‌های عثمانی، کدام عامل موجب شد که اقدامات نادرشاه برای بهبود روابط ایران و عثمانی به نتیجه مطلوب نرسد؟

- (۱) بدگمانی نادر به نزدیکان و بزرگان کشور
(۲) گرفتاری‌های داخلی و خارجی نادر
(۳) توجه نادر به تقویت قوای نظامی
(۴) مشغول بودن نادر به جنگ‌های خارجی

۹۳- دیدگاه متفکران فرانسوی، در کدام گزینه به درستی بیان شده است؟

- (۱) ولتر از حقوق بشر دفاع می‌کرد و مونتسکیو تشکیل حکومت را حاصل قراردادی اجتماعی می‌دانست.
(۲) روسو از مبارزه با خرافات سخن می‌گفت و ولتر بر اهمیت انتخابات تأکید می‌کرد.
(۳) مونتسکیو بر اهمیت انتخابات تأکید می‌کرد و روسو از تفکیک قوای سیاسی دفاع می‌کرد.
(۴) روسو بر اهمیت انتخابات تأکید می‌کرد و ولتر از اطاعت انسان از عقل مادی سخن می‌گفت.

۹۴- کدام گزینه درباره عوامل بازدارنده قدرت استبدادی و اختیارات شاهان قاجار، درست است؟

- (۱) نبودن نظام اداری کارآمد - نفوذ و دخالت قدرت‌های استعمارگر - قدرت سیاسی و نظامی ایلات
(۲) قدرت اقتصادی بازاریان - نفوذ و دخالت قدرت‌های استعمارگر - جایگاه و اختیارات صدراعظم
(۳) نفوذ اجتماعی و دینی روحانیت و مراجع شیعه - قدرت اقتصادی بازاریان - رقابت قدرت‌های استعمارگر
(۴) نفوذ زنان حرمسرا در دربار و بیرون دربار - نبودن ارتش ثابت و حرفه‌ای - افزایش آگاهی و نافرمانی مردم

۹۵- کدام معاهدات با مسئله هندوستان به عنوان مستعمره انگلستان ارتباط دارند؟

- (۱) پاریس - مفصل - فین کنشتاین
(۲) آخال - مجمل - ترکمانچای
(۳) مفصل - گلستان - فین کنشتاین
(۴) گلداسمیت - پاریس - گلستان

جغرافیا

۹۶- سؤال «زمینه‌های به وجود آورنده پدیده سیل فروردین ۱۳۹۸ لرستان چیست؟»، به کدام یک از سؤالات اساسی جغرافیا مربوط است؟

- (۱) چرا (۲) چطور (۳) چه چیز (۴) کجا

۹۷- گزاره‌های زیر، به ترتیب مربوط به کدام رشته کوه‌های ایران هستند؟

- فعالیت‌های آتشفشانی در دوره کواترنو سبب شکل‌گیری یکی از قله‌های معروف آن شده است.
- یک نوع از ناهمواری‌های آن توده‌های نفوذی آذرین است.
- رشته کوه‌های معروف به ناهمواری‌های مریخی در آنجا قرار دارند.
- در اثر برخورد صفحه عربستان و صفحه اوراسیا به وجود آمده است.

- (۱) منطقه کوهستانی البرز - منطقه کوهستانی مرکزی - کوه‌های شرق و جنوب شرقی - منطقه کوهستانی زاگرس
(۲) منطقه کوهستانی آذربایجان - منطقه کوهستانی مرکزی - منطقه کوهستانی تالش - کوه‌های شمال خراسان
(۳) منطقه کوهستانی البرز - کوه‌های شمال خراسان - کوه‌های شرق و جنوب شرقی - منطقه کوهستانی آذربایجان
(۴) منطقه کوهستانی تالش - منطقه کوهستانی مرکزی - کوه‌های شمال خراسان - منطقه کوهستانی زاگرس

۹۸- کدام گزینه به عوامل تغییر جلگه‌ها به درستی اشاره شده است؟

- (۱) اسکله‌سازی - مقاومت سنگ - جریان‌های دریایی
(۲) نوسانات عمومی آب دریا - عمق آب - بندرسازی
(۳) توفان‌های دریایی - اسکله‌سازی - سونامی
(۴) ساختمان زمین - جزر و مد - تراکم آبرفت

- ۹۹- توضیحات زیر، به ترتیب به کدام یک از توده‌های هوا در ایران اشاره شده است؟
- در دوره سرد سال وارد ایران شده و موجب بارش در سواحل خزر می‌شود.
 - رطوبت دریای مدیترانه و اقیانوس اطلس را به داخل ایران منتقل می‌کند.
 - گاهی در دوره سرد سال رطوبت دریای سرخ را به کشور ما می‌آورد و باعث بارندگی می‌شود.
 - مهم‌ترین سامانه بارشی در ایران است که در دوره سرد سال موجب ریزش برف و باران می‌شود.
- (۱) توده هوای مرطوب موسمی - توده هوای سودانی - توده هوای سرد و خشک سیبری - توده هوای مرطوب غربی
- (۲) توده هوای مرطوب غربی - توده هوای سرد و خشک سیبری - توده هوای مرطوب موسمی - توده هوای سرد و خشک سیبری
- (۳) توده هوای سودانی - توده هوای مرطوب موسمی - توده هوای سودانی - توده هوای سرد و خشک سیبری
- (۴) توده هوای سرد و خشک سیبری - توده هوای مرطوب غربی - توده هوای سودانی - توده هوای مرطوب غربی
- ۱۰۰- در کدام گزینه، ویژگی دریاچه‌های نامبرده شده، درست است؟
- (۱) زریبار (فصلی)، جازموریان (فصلی)، پریشان (دائمی) (۲) هامون (دائمی)، نیریز (فصلی)، جازموریان (فصلی)
- (۳) مسیله (فصلی)، هامون (فصلی)، مهارلو (دائمی) (۴) مهارلو (دائمی)، پریشان (فصلی)، نیریز (دائمی)
- ۱۰۱- مهم‌ترین عوامل شکل‌گیری هسته اولیه روستاها و شهرها در ایران، کدام‌اند؟
- (۱) قلعه‌های دفاعی، بازارهای محلی، نوع پوشش گیاهی
- (۲) دسترسی به آب، قلعه‌های دفاعی، بازارهای محلی
- (۳) دسترسی به آب، قرار گرفتن در تقاطع راه‌ها، وسعت منطقه
- (۴) قرار گرفتن در تقاطع راه‌ها، وسعت منطقه، نوع پوشش گیاهی
- ۱۰۲- با توجه به مفهوم «به‌سوی جهانی در حال شهری شدن»، به ترتیب کدام گزاره درست و کدام گزاره نادرست است؟
- (۱) یکی از مهم‌ترین پدیده‌های مربوط به تغییرات الگوی شهرنشینی، افزایش شهرهای میلیونی است - در سال ۱۹۹۰، ده شهر با بیش از ۱۰ میلیون نفر در جهان وجود داشت.
- (۲) در سال ۱۹۵۰ میلادی فقط ۳۰ درصد جمعیت جهان شهرنشین بودند - امروزه آسیا، آمریکای لاتین و آفریقا با رشد شهرهای میلیونی و پرجمعیت روبه‌رو شده‌اند.
- (۳) پیشینی می‌شود جمعیت شهرنشین جهان در سال ۲۰۵۰ به حدود ۷۵٪ برسد - امروزه در جهان ۲۸ شهر بیش از ۱۰ میلیون نفری داریم
- (۴) در حالی که میزان رشد سالانه شهرنشینی در سایر نواحی جهان ۰/۴ درصد است، در آسیا و آفریقا ۱/۵ درصد است - در سال ۱۹۵۰ میلادی دو شهر لندن و نیویورک بیش از ۱۰ میلیون نفر جمعیت داشته‌اند.
- ۱۰۳- پاسخ پرسش‌های زیر به ترتیب در کدام گزینه آمده است؟
- الف) با بروز تحولات صنعتی و ورود کشورها به عصر نوسازی چه چیزی در روستاها افزایش یافت؟
- ب) در حال حاضر چه تعداد از جمعیت جهان در روستاها زندگی می‌کنند؟
- ج) دوره شهرنشینی سریع در ایران از چه سالی آغاز شد؟
- (۱) شهرگرایی - ۳/۴ میلیارد نفر - ۱۳۳۵
- (۲) شهرنشینی - ۴ میلیارد نفر - ۱۳۳۰
- (۳) شهرگرایی - ۳ میلیارد نفر - ۱۳۴۵
- (۴) شهرنشینی - ۴/۵ میلیارد نفر - ۱۳۴۰
- ۱۰۴- «توسعه امکانات گردشگری برای جذب گردشگر» و «بازسازی محله‌های فرسوده و مخروبه»، به ترتیب از راهکارهای کدام بخش از مدیریت شهری است؟
- (۱) محیط زیست شهری - امنیت شهری و آسیب‌های اجتماعی
- (۲) اشتغال - محیط زیست شهری
- (۳) اشتغال - امنیت شهری و آسیب‌های اجتماعی
- (۴) تجهیزات و خدمات عمومی - زیباسازی و مبلمان شهری

۱۰۵- کدام یک از اقدامات زیر در راستای هوشمندسازی شهرها نیست؟

- ۱) طراحی خط بساویی
- ۲) مدیریت ترافیک و پسماند
- ۳) Wi-fi رایگان برای همه در فروشگاه‌ها و داخل مترو و مکان‌های عمومی
- ۴) جسرهای و آتش‌سوزی و سرقت در ساختمان‌های شهر با استفاده از تجهیزات ICT

منطق و فلسفه

۱۰۶- در کدام گزینه، تعریف از طریق ذکر مصادیق صورت گرفته است؟

- ۱) پارک: مکان‌های تفریحی مانند پارک لاله، پارک ملت و پارک چیتگر.
- ۲) حیوان: موجودی مثل گیاهان زنده و رشدکننده اما دارای حواس.
- ۳) مسجد: ساختمانی برای انجام عباداتی مانند نماز، دعا و ذکر.
- ۴) ماهی: حیوانی مهره‌دار دارای آبشش و زندگی در آب.

۱۰۷- تعریف «اسب به حیوان دارای یال» و «رادیو به وسیله‌ای برای شنیدن اخبار» به ترتیب دارای چه اشکالی هستند؟

- ۱) مانع نیست - جامع نیست.
- ۲) جامع نیست - مانع نیست.
- ۳) مانع نیست - واضح نیست.
- ۴) مانع نیست - جامع و مانع نیست.

۱۰۸- کدام گزینه درباره استدلال تمثیلی «درست» است؟

- ۱) استدلالی که برای رسیدن به نتیجه از تمثیل استفاده می‌کند.
- ۲) در مرحله‌ای از تمرین‌های خلبانان به کار برده می‌شود.
- ۳) یکی از روش‌های توصیف و توضیح مطالب است.
- ۴) همان تشبیه در ادبیات است.

۱۰۹- کدام پاسخ برای مقابله با مغالطه زیر مناسب است؟

«فلسفه یونان باستان مانند گالای خوراکی است که تاریخ مصرف آن گذشته است؛ بنابراین قابل مطالعه نیست و باید کنار گذاشته شود و با فلسفه‌های جدید آشنا شد.»

۱) دانش و فلسفه با مواد خوراکی، متفاوت است و بسیاری از دانش‌های قدیمی هنوز هم معتبر هستند و مطالب آن‌ها درست و قابل استفاده است.

۲) در تمام طول تاریخ بشری، فلسفه یونان مطالعه می‌شده است؛ پس امروز هم باید مطالعه شود.

۳) هر فلسفه‌ای روش درست زندگی را می‌آموزد و با کاربرد آن می‌توان درست زندگی کرد.

۴) آشنایی با فلسفه یونان می‌تواند در درک فلسفه‌های جدید به ما کمک کند.

۱۱۰- اگر در استدلالی از مقدمات جزئی به نتیجه‌ای کلی‌تر برسیم، درباره آن می‌توان گفت:

۱) با حذف احتمالات ضعیف به تبیین قطعی از آن دست می‌یابیم.

۲) ممکن است از نظر قوت و ضعف، دارای سطوح متفاوتی باشد.

۳) در صورت پذیرفتن مقدمات باید نتیجه را بپذیریم.

۴) دارای نتیجه‌ای یقینی و قطعی است.

۱۱۱- به کار بردن کلمه «این» یا «آن» توسط انسان، نشانگر کدام مطلب است؟

۱) به تفاوت هستی و چیستی اشیاء توجه دارد.

۲) می‌خواهد بداند چه چیزهایی وجود ندارند.

۳) از وجود و هستی اشیاء آگاه است.

۴) ویژگی خاص یک شیء را می‌داند.

۱۱۲- کدام گزینه عبارت زیر را به درستی کامل می کند؟

«اگر مفهوم وجود، عین یا جزء مفهوم ماهیت بود»

- (۱) در هر حملی عامل حمل مشخص بود.
 (۲) حمل وجود بر ماهیت نیازمند دلیل بود.
 (۳) وجود همه ماهیات در حالت امکان فرار می گرفت.
 (۴) با علم به ماهیت چیزی، وجود آن روشن می شد.

۱۱۳- رابطه محمول وجود با هریک از موضوعات زیر، به ترتیب کدام است؟

انسان پرنده - سفید و سیاه - دایره سه ضلعی

- (۱) امکانی - امکانی - امتناعی
 (۲) امتناعی - امتناعی - امتناعی
 (۳) امکانی - امتناعی - امتناعی
 (۴) امتناعی - امکانی - امکانی

۱۱۴- کدام گزینه «درست» است؟

- (۱) از میان فلاسفه، فیلسوفان مسلمان، از اصل مغایرت وجود و ماهیت برای اثبات وجود خداوند استفاده کردند.
 (۲) اروپائیان و فلاسفه مغرب زمین از طریق فیلسوفان مسلمان، با فلسفه ارسطویی آشنا شدند.
 (۳) تمایز میان وجود و ماهیت یکی از اساسی ترین آراء و عقاید فلسفی در تفکر اسلامی است.
 (۴) فلسفه توماس آکوئیناس بیشتر متکی به دیدگاه های ابن رشد و تا حدودی ابن سینا بود.

۱۱۵- در کدام گزینه، رابطه محمول با موضوع، به درستی بیان شده است؟

- (۱) روح، مادی است. (امکانی)
 (۲) چهارپایان، خزنده نیستند. (وجوبی)
 (۳) سیمرغ، دارای دست است. (امتناعی)
 (۴) آسیایی ها، ایرانی هستند. (امتناعی)

۱۱۶- در کدام گزینه، هر دو حمل یکسان است؟

- (۱) هوا، جسم است - شکل سه ضلعی وجود دارد.
 (۲) انسان، ناطق است - عدد، هشت است.
 (۳) عقول موجود هستند - فلز، آلومینیوم است.
 (۴) انسان، عالم است - سفیدی، رنگ است.

۱۱۷- کدام گزینه مصداقی از رابطه علیت است؟

- (۱) رسیدن ماه رمضان و روزه گرفتن
 (۲) آمدن روز با به پایان رسیدن شب
 (۳) نماز خواندن پس از وضو گرفتن
 (۴) روشن شدن زمین با طلوع خورشید

۱۱۸- متناظر با آنچه در ذهن، دلیل و نتیجه نامیده می شود، در واقعیت همان است.

- (۱) واجب و ممکن
 (۲) علت و معلول
 (۳) وجود و ماهیت
 (۴) غنی بالذات و نیازمند

۱۱۹- کدام عبارت درست است؟

- (۱) به باور هیوم، فیلسوف تجربه گرا انسان از طریق مشاهده حسی و تجربی، رابطه ضروری میان طلوع خورشید و روشن شدن زمین را می فهمد.

(۲) فیلسوفان مسلمان همانند دکارت، اصل علیت را جزو اصول اولیه ای می دانند که انسان آن را به طور فطری درک می کند.

(۳) فیلسوفان مسلمان با رنه دکارت و دیوید هیوم درباره غیر تجربی بودن منشا درک علیت، هم نظرند.

(۴) همه فیلسوفان معتقدند که اصل سنخیت همانند اصل علیت، یک اصل عقلی است.

۱۲۰- اگر کسی اصل سنخیت علت و معلول را بپذیرد، نتیجه مستقیم آن چیست؟

- (۱) سلسله علت ها و معلول ها باید به یک علتی برسد که خود دیگر معلول نیست.
 (۲) هنگام روبه رو شدن با پدیده ای، به سراغ عواملی می رود که تناسب بیشتری با آن دارند.
 (۳) اگر تمام عوامل پدیدآورنده چیزی حاصل شود، وجود معلول را ضروری می دانند.
 (۴) نمی تواند بپذیرد که چیزی خودش به خودش وجود بدهد.

۱۲۱- کدام عبارت، دربارهٔ امیر که دانش آموز کلاس یازدهم است، صدق نمی‌کند؟

- (۱) وزن او به طرز چشمگیری افزایش پیدا کرده است.
 (۲) او کم‌اتناقش را بر اساس جنس چوب آن انتخاب کرده است.
 (۳) امیر تأثیرپذیری بیشتری از دوستانش نسبت به خانواده‌اش دارد.
 (۴) امیر به قضاوت‌های خود نسبت به اطرافیان آگاهی ندارد.

۱۲۲- حدود سنی هریک از افراد زیر به ترتیب کدام است؟

- سعید به زهرا می‌گوید باید با زهره بازی کند.
- مینا می‌تواند با کمک پدرش بایستد.
- فائزه از هر کسی که نمی‌شناسد، می‌ترسد.
- (۱) ۹ سالگی - ۷ تا ۱۰ ماهگی - ۸ ماهگی
- (۲) ۵ سالگی - ۱۱ تا ۱۴ ماهگی - ۳ ماهگی
- (۳) ۳ سالگی - ۹ تا ۱۲ ماهگی - ۷ ماهگی
- (۴) ۴ سالگی - ۵ تا ۸ ماهگی - ۲ ماهگی

۱۲۳- هریک از عبارات زیر به ترتیب به کدام حوزه رشدی مربوط است؟

- ایمان نمی‌تواند قاشق را به راحتی در بین انگشتان دستش بگیرد.
- رامین مَصْر است دوچرخه مورد نظرش برایش خریداری شود.
- ستاره می‌خواهد شغل معلمی را انتخاب کند.

- (۱) شناختی - شناختی - اجتماعی
 (۲) جسمانی - هیجانی - اجتماعی
 (۳) شناختی - هیجانی - درک اخلاقی
 (۴) جسمانی - شناختی - درک اخلاقی

۱۲۴- به ترتیب، هریک از ابیات زیر به کدام عوامل مؤثر بر رشد اشاره دارد؟

- با ماه نشینی ماه شوی
 در محفل خود راه مده همچو منی را
 با دیسگ نشینی، سیاه شوی
 زین غباری که بر دلت مانده است
 افسرده‌دل، افسرده کند انجمنی را
 مشو غمگین آینه هر جا که رود آینه است

- (۱) محیطی - محیطی - محیطی
 (۲) وراثتی - وراثتی - وراثتی
 (۳) محیطی - محیطی - وراثتی
 (۴) وراثتی - وراثتی - محیطی

۱۲۵- اگر عرفان نسبت به انتقاد دیگران حساس باشد، مشاور چه توصیه‌ای به والدین او خواهد داشت؟

- (۱) باید ویژگی‌های خاص عرفان را بپذیرند.
 (۲) عرفان باید یاد بگیرد که خودش به تنهایی تصمیم بگیرد.
 (۳) عرفان باید دریابد که تمامی افراد مجموعه‌ای از حسن و عیب هستند.
 (۴) بهتر است عیب‌های عرفان را در خلوت به او بگویند.

۱۲۶- از نظر پیامبر اسلام (ص) در کودکی دوم باید با کودک چگونه رفتار کرد؟

- (۱) باید به تدریج زشتی‌ها و زیبایی‌ها را به او فهماند.
 (۲) باید آزاد باشد که بازی کند.
 (۳) باید عواطف و احساسات صحیح او را رشد داد.
 (۴) باید او را همانند عضو بزرگ خانواده دانست.

۱۲۷- در کدام رده سنی وزن انسان سه برابر می‌شود؟

- (۱) یک تا سه سالگی
 (۲) دوازده تا سیزده سالگی
 (۳) تولد تا یک سالگی
 (۴) چهارده تا پانزده سالگی

۱۲۸- اگر خاله و دایی رضا دوقلو باشند، کدام عبارت در بارهٔ آن‌ها درست است؟

- (۱) از یک تخمک به وجود آمده‌اند.
 (۲) دارای ویژگی‌های وراثتی یکسانی هستند.
 (۳) از دو تخمک به وجود آمده‌اند.
 (۴) از لحاظ ظاهر و رفتار قابل تشخیص نیستند.

۱۲۹- در کدام گزینه، زیر هر سه توانایی ذکر شده نسبت به سایر گزینه‌ها نیاز زیادی به آمادگی خاص نهفته دارد؟

- (۱) همدلی - نواختن ساز - حل کردن مسئله فیزیک
 - (۲) بستن بند کفش - خواندن رمان - نوشتن خاطرات
 - (۳) همدلی - خواندن رمان - نوشتن خاطرات
 - (۴) بستن بند کفش - نواختن ساز - حل کردن مسئله فیزیک
- ۱۳۰- کدام عبارت زیر از نظر حوزه رشدی با بقیه متفاوت است؟

- (۱) محسن معتقد است که فقط بنابر مصلحت خویش عمل کند.
- (۲) سارا خود را فردی متدین و معتقد می‌داند.
- (۳) علی نسبت به اظهار نظر مذهبی دوستش واکنش منطقی نشان می‌دهد.
- (۴) احسان در صحبت‌هایش به مهربان بودن خود اشاره می‌کند.

۱۳۱- هر یک از عبارات زیر به ترتیب به کدام جنبه هویت اشاره دارد؟

- الهام از چهره خود بسیار راضی است.
- میثم نسبت به برادر کوچکترش حس پدری دارد.
- فرشاد در گروه سرود مدرسه خود عضو شده است.

- (۲) جنسی - روانی - اخلاقی
- (۴) جنسی - جسمی - اخلاقی

- (۱) جسمی - روانی - اجتماعی
- (۳) جسمی - جنسی - اجتماعی

۱۳۲- کدام بیان علمی زیر، با بقیه متفاوت است؟

- (۱) آیا مواجهه با تروماها باعث اختلال PTSD می‌شود؟
- (۲) چه رابطه‌ای بین ترتیب تولد فرزندان با ویژگی‌های شخصیتی آن‌ها وجود دارد؟
- (۳) ارتباط بین خجالتی بودن با اختلال اضطراب اجتماعی (SAD) چیست؟
- (۴) بین اختلال اضطراب و وسواس فکری و عملی ارتباط مستقیم وجود دارد.

۱۳۳- کدام یک از مفاهیم زیر، شناخت محسوب نمی‌شوند؟

- (۱) ادراک
- (۲) احساس
- (۳) قضاوت
- (۴) حافظه

۱۳۴- روانشناسی در مورد تأثیر استعمال دخانیات بر حافظه جوانان تحقیق کرده است. او در این تحقیق مشخص کرده است که منظور از دخانیات چه چیزی بوده است و بعد از آن آینده حافظه جوانانی که به استعمال دخانیات پرداخته‌اند را مشخص کرده و راهکارهایی برای ترک دخانیات ارائه داده است. به نظر شما کدام هدف روان‌شناسی در این تحقیق برآورده نشده است؟

- (۱) توصیف
- (۲) تبیین

- (۳) پیش‌بینی
- (۴) کنترل

۱۳۵- اگر روانشناسی بخواهد میزان خلاقیت افراد را با اعداد و ارقام بیان نماید، بهتر است از کدام ابزار زیر استفاده کند؟

- (۱) مشاهده
- (۲) پرسشنامه
- (۳) آزمون
- (۴) مصاحبه

دانلود رایگان تمام آزمون‌های آزمایشی در کانال ما:

@Azmoonha_Azmayeshi

علوی

تمام پایه‌ها و رشته‌ها



آزمون‌ها آزماینتی
T.me/Azmoonha_Azmayeshi



شرکت تعاونی خدمات آموزشی کارکنان
سازمان سنجش آموزش کشور

گزینه دو



مؤسسه آموزشی فرهنگی

آزمون‌ها آزماینتی
T.me/Azmoonha_Azmayeshi



حلقه
سنجی





آزمون ۴ از ۱۴



شرکت تعاونی خدمات آموزشی کارکنان
سازمان سنجش آموزش کشور

اگر دانشگاه اصلاح شود مملکت اصلاح می شود.
امام خمینی (ره)

پاسخ تشریحی آزمون آزمایشی سنجش دوازدهم – مرحله دوم (۱۴۰۲/۰۸/۱۹)

علوم انسانی (دوازدهم)

کارنامه آزمون، عصر روز برگزاری آن از طریق سایت اینترنتی زیر قابل مشاهده می باشد:

www.sanjeshserv.ir

مدیران، مشاوران و دبیران محترم دبیرستانها و مراکز آموزشی

به منظور فراهم نمودن زمینه ارتباط مستقیم مدیران، مشاوران و دبیران محترم دبیرستانها و مراکز آموزشی همکار در امر آزمونهای آزمایشی سنجش و بهره مندی از نظرات ارزشمند شما عزیزان در خصوص این آزمونها، آدرس پست الکترونیکی test@sanjeshserv.com معرفی می گردد. از شما عزیزان دعوت می شود، دیدگاههای ارزشمند خود را از طریق آدرس فوق با مدیر تولیدات علمی و آموزشی این مجموعه در میان بگذارید.

 @sanjesheducationgroup

 @sanjeshserv

کانالهای ارتباطی:

ویژه پایانه دوازدهم

ریاضی و آمار

۱. گزینه ۴ درست است.

می‌دانیم که زمانی یکی از ریشه‌های معادله $ax^2 + bx + c = 0$ ، صفر است که $c = 0$ باشد؛ بنابراین:

$$m - 3 = 0 \Rightarrow m = 3$$

۲. گزینه ۲ درست است.

فرض کنیم آن عدد X باشد:

$$\left(\frac{X}{2} + 2\right)^2 = 16 \xrightarrow{\text{جذر می‌گیریم}} \frac{X}{2} + 2 = \pm 4$$

$$\Rightarrow \begin{cases} \frac{X}{2} + 2 = 4 \Rightarrow \frac{X}{2} = 2 \Rightarrow X = 4 \\ \frac{X}{2} + 2 = -4 \Rightarrow \frac{X}{2} = -6 \Rightarrow X = -12 \end{cases}$$

۳. گزینه ۳ درست است.

ریشه معادله در آن صدق می‌کند:

$$\left(\frac{1}{3}\right)^2 - \frac{1}{3} - m = 0 \Rightarrow \frac{1}{9} - \frac{1}{3} = m \Rightarrow m = -\frac{2}{9}$$

$$x^2 - x + \frac{2}{9} = 0$$

با جایگذاری $m = -\frac{2}{9}$ در معادله داریم:

چون یکی از ریشه‌ها را داریم، از روش حاصل ضرب ریشه‌ها استفاده می‌کنیم:

$$x_1 \cdot x_2 = \frac{c}{a} = \frac{2}{9} \Rightarrow \frac{1}{3} \cdot x_2 = \frac{2}{9} \Rightarrow x_2 = \frac{2}{3}$$

۴. گزینه ۱ درست است.

$$\frac{x-1}{x+2} - \frac{2}{x+3} = 4 \xrightarrow{\times(x+2)(x+3)} (x-1)(x+3) - 2(x+2) = 4(x+2)(x+3)$$

$$\Rightarrow x^2 + 3x - x - 3 - 2x - 4 = 4x^2 + 20x + 24$$

$$\Rightarrow 3x^2 + 20x + 31 = 0$$

$$\Rightarrow \text{مجموع ریشه‌ها: } x_1 + x_2 = -\frac{b}{a} = -\frac{20}{3}$$

۵. گزینه ۱ درست است.

ابتدا داده‌ها را از کوچک به بزرگ مرتب می‌کنیم:

$$8, 9, 12, 12, 14, 15, 15, 16, 17, 18$$

$$Q_1 = 12 \quad Q_2 = 14 \quad Q_3 = 16$$

$$m - n = Q_3 - Q_1 = 16 - 12 = 4$$

بنابراین:

۶. گزینه ۲ درست است.

$$\text{زاویه بین دو نیم خط متوالی} = \frac{360^\circ}{\text{تعداد متغیرها}} \Rightarrow 20^\circ = \frac{360^\circ}{\text{تعداد متغیرها}} \Rightarrow \text{تعداد متغیرها} = \frac{360^\circ}{20^\circ} = 18$$

۷. گزینه ۲ درست است.

رقم صدگان باید یکی از رقم‌های ۴ و ۵ باشد و رقم دهگان و یکان هریک از پنج رقم داده شده می‌تواند باشد: $2 \times 5 \times 5 = 50$

۸. گزینه ۴ درست است.

ارقام: ۰, ۱, ۲, ۵, ۸

کل اعداد سه رقمی: $4 \times 4 \times 3 = 48$

اعداد سه رقمی بزرگ‌تر از ۷۰۰: $\underbrace{1}_{\text{فقط ۸}} \times 4 \times 3 = 12$

اعداد سه رقمی کوچک‌تر از ۱۴۰: $\underbrace{1}_{\text{فقط یک}} \times \underbrace{2}_{\text{صفر یا دو}} \times 3 = 6$

$\Rightarrow 48 - 12 - 6 = 30$ = تعداد کل اعداد - تعداد اعداد نامطلوب = تعداد اعداد مطلوب

۹. گزینه ۳ درست است.

$$\underbrace{C_1^4 \times C_2^3}_{\text{یک داستان و دو تاریخی}} + \underbrace{C_2^4 \times C_1^3}_{\text{دو داستان و یک تاریخی}} + \underbrace{C_3^4 \times C_0^3}_{\text{هر سه داستان}}$$

$$= \binom{4}{1} \times \binom{3}{2} + \binom{4}{2} \times \binom{3}{1} + \binom{4}{3} \times \binom{3}{0}$$

$$= 4 \times 3 + 6 \times 3 + 4 \times 1 = 34$$

۱۰. گزینه ۴ درست است.

حروف «ن ش ج»

$$\underbrace{1 \times 4 \times 3 \times 2 \times 1}_{\text{و}} \times 1 = 4 \times 3 \times 2 \times 1 = 24$$

۱۱. گزینه ۱ درست است.

$$S = \{(1,1), (1,2), \dots, (6,6)\}$$

در پرتاب دو تاس داریم:

$$A = \{(1,6), (2,5), (3,4), (4,3), (5,2), (6,1)\}$$

$$B = \{(1,5), (2,5), (3,5), (4,5), (5,5), (6,5), (5,1), (5,2), (5,3), (5,4), (5,6)\}$$

$$\Rightarrow A - B = \{(1,6), (3,4), (4,3), (6,1)\}$$

پس $A - B$ ، ۴ عضو دارد.

۱۲. گزینه ۳ درست است.

جواب قسمت هاشورزده، $(A \cup B) - (A \cap B)$ است

۱۳. گزینه ۱ درست است.

$$x^4 - x^2 - 12 = 0 \Rightarrow (x^2 - 4)(x^2 + 3) = 0$$

$$\Rightarrow \begin{cases} x^2 - 4 = 0 \Rightarrow x = \pm 2 \\ x^2 + 3 = 0 \Rightarrow \text{جواب حقیقی ندارد.} \end{cases}$$

بنابراین معادله دو جواب $x = \pm 2$ دارد.

۱۴. گزینه ۴ درست است.

$$x^2 - (k-1)x - k - 4 = 0$$

$$\text{حاصل ضرب ریشه‌ها} = \frac{c}{a} = -k - 4 = -6 \Rightarrow k = 2$$

بنابراین معادله به صورت $x^2 - x - 6 = 0$ است.

$$\Delta = (-1)^2 - 4 \times 1 \times (-6) = 25$$

$$\Rightarrow x_{1,2} = \frac{-b \pm \sqrt{\Delta}}{2a} = \frac{-(-1) \pm \sqrt{25}}{2 \times 1} \begin{cases} x_1 = 3 \\ x_2 = -1 \end{cases}$$

بنابراین ریشه بزرگتر، ۳ است.

۱۵. گزینه ۴ درست است.

$$x^2 - 3x - 4 = 0 \xrightarrow{a+c=b} x_1 = -1, x_2 = \frac{-c}{a} = 4 \Rightarrow x = -1 \quad \text{جواب مشترک}$$

$$2x^2 + 5x + 3 = 0 \xrightarrow{a+c=b} x_1 = -1, x_2 = \frac{-c}{a} = \frac{-3}{2}$$

اقتصاد

۱۶. گزینه ۳ درست است.

الف) کارآفرینان بینشی برای دیدن فرصت‌های کسب‌وکار دارند که دیگران از مشاهده آن ناتوان‌اند (مانند آقای کریمی که فرصت تولید آجر نسوز را قبل از همه دید) که همان ویژگی «تیزبینی» کارآفرینان موفق است. از طرفی آن‌ها ایده‌های خود را به محصولات جدید، تبدیل می‌کنند که همان ویژگی «نوآور بودن» است. در اینجا مهندس کریمی ایده تولید آجرهای سرامیکی را به محصول، تبدیل کرد. کارآفرینان، پس‌انداز و خوش‌نامی‌شان را با شجاعت و تدبیر به میدان می‌آورند تا فعالیت اقتصادی جدیدی را راه‌اندازی کنند که شامل ویژگی «ریسک‌پذیری» آن‌ها است. (مهندس کریمی سرمایه شرکتش را به‌همراه اعتبار و خوش‌نامی آن، برای تولید آجرها به میدان آورده است که شامل ویژگی «ریسک‌پذیری» می‌شود). (صفحه ۶)

ب) کارآفرینان به‌منظور جلوگیری از وضعیت زیان و یا افزایش سود خود، به دو روش عمل می‌کنند: ۱- کاهش هزینه‌ها از طریق صرفه‌جویی و افزایش بهره‌وری؛ مانند پرهیز از استخدام نیروی کار غیرلازم و جلوگیری از ریخت‌وپاش‌ها و صرفه‌جویی در مصرف مواد اولیه و انرژی ۲- افزایش درآمد از طریق فراهم آوردن بازار مناسب برای فروش محصولات و نیز فروش آن‌ها با قیمت‌های مناسب. بنابراین ارتقای بسته‌بندی محصولات و نیز جلب اعتماد مشتریان، الزاماً منجر به کاهش هزینه‌ها و یا افزایش درآمد، نمی‌شود. (صفحه ۹)

ج) در اینجا به‌دلیل اینکه تولیدکننده بخشی از سرمایه و مکان کارخانه خود را به تولید محصول دیگری اختصاص داده، انتخاب مقدار دو چیز (تولید ماکارونی و رب گوجه‌فرنگی) در فرآیند مقایسه بین منافع و هزینه‌ها، صورت گرفته است؛ بنابراین به رویکرد «انتخاب چه مقدار از هر چیز» اشاره شده است. (صفحه ۲۹)

د) فصل اول، درس اول - ویژگی‌های مشترک کارآفرینان موفق - هزینه‌های تولید، درآمد و سود - درس سوم - قانون پنجم: بین هزینه‌ها و منافع خود، مقایسه کنید.

۱۷. گزینه ۲ درست است.

الف) قانون سوم؛ ترسیم قید بودجه: وقتی شما مقدار مشخص و محدودی پول برای خرج کردن دارید، باید بین ترکیب کالاهایی که می‌خواهید بخرید، بده - بستان کنید تا به انتخاب مناسب برسید. در این حالت می‌گوییم شما یک «قید بودجه» دارید. (صفحه ۲۸)

ب) قانون پنجم؛ مقایسه بین هزینه‌ها و منافع از مهم‌ترین مراحل راه‌اندازی و استمرار یک کسب‌وکار است. (صفحه ۲۹)

ج) قانون اول؛ شناسایی منابع تولید کمیاب: یک کارآفرین زمانی که وارد میدان اقتصاد می‌شود، باید ابتدا از منابع یا عوامل تولید خود آگاه شود و بداند این منابع کمیاب هستند. (به این معنی که ۱- قابلیت مصارف متعدد دارند. ۲- کاملاً محدود هستند). (صفحه ۲۴)

د) قانون چهارم؛ فراموشی هزینه‌های هدررفته: کارآفرین در فرآیند مقایسه منافع و هزینه‌ها، هزینه‌هایی که در زمان تصمیم‌گیری‌اش به‌وجود آمده‌اند را باید ارزیابی کند و سایر هزینه‌ها را فراموش کند. در واقع چون نمی‌تواند «هزینه‌های هدررفته» را بازگرداند، نباید در انتخاب و تصمیم‌گیری‌اش مؤثر باشند. (صفحه ۲۸)

فصل اول، درس سوم - اقتصاد و مسئله انتخاب - قوانین تصمیم‌گیری

۱۸. گزینه ۴ درست است.

الف) همه عوامل و منابع تولید در اقتصاد کمیاب‌اند. این مفهوم به دو اصل اشاره دارد: ۱- منابع موجود، بی‌نهایت و پایان‌ناپذیر نیستند؛ بلکه برعکس، کاملاً محدود هستند. ۲- منابع تولید قابلیت مصارف متعددی دارند و در آن واحد نمی‌توان از یک چیز دو استفاده متفاوت کرد؛ یعنی منابع تولیدی دارای محدودیت در استفاده هستند. (صفحه ۲۵)

ب) در اینجا آقای محمودی بدون بررسی و مطالعه بازار محصول و آمادگی لازم، صرفاً به دلیل موفقیت در کسب‌وکار فعلی خود (تولید دوربین مداربسته)، می‌خواهد سرمایه‌گذاری جدید و پرخطری (تولید قطعات تبلت و لپ‌تاپ که بازار بسیار رقابتی و تخصصی دارد) را شروع کند که این موضوع نشان از خطای «اعتماد به نفس بیش‌ازحد یا خودرأی بودن» در تصمیم‌گیری دارد. (صفحه ۳۱) (فصل اول، درس سوم - قانون اول: منابع خود را شناسایی کنید و بدانید که آن‌ها کمیاب‌اند - چرا برخی از مردم تصمیمات غیرمنطقی می‌گیرند؟)

۱۹. گزینه ۱ درست است.

الف) تولیدکننده، خودش صاحب کارگاه و ماشین‌آلات نیز هست و به همین دلیل می‌توانست به‌جای تولید در کارگاه و یا استفاده از ماشین‌آلات، آن‌ها را اجاره دهد که در حال حاضر از آن صرف‌نظر کرده است؛ در نتیجه، مجموع مبلغ اجاره کارگاه و ماشین‌آلات، همان «هزینه فرصت» سالانه بنگاه تولیدی است و بنابراین خواهیم داشت:

$$\text{تومان} \quad 60,000,000 = 12 \times 5,000,000 \quad \text{اجاره سالانه بنگاه در صورت اجاره دادن}$$

$$\text{تومان} \quad 10,800,000 = 30\% \times 12 \times 3,000,000 \quad \text{اجاره سالانه ماشین‌آلات در صورت اجاره دادن}$$

$$\text{تومان} \quad 70,800,000 = 10,800,000 + 60,000,000 \quad \text{هزینه فرصت تولید}$$

(صفحات ۲۵ و ۲۶)

ب) تولیدکنندگان با صرفه‌جویی و افزایش بهره‌وری مانند پرهیز از استخدام نیروی کار غیرلازم یا با صرفه‌جویی در مواد اولیه و انرژی یا جلوگیری از ریخت‌وپاش‌ها، می‌توانند بدون کاستن از میزان تولید، هزینه تولید را کاهش دهند؛ بنابراین صرفه‌جویی ۲۰ میلیون تومانی در ماه، به درآمد سالانه اضافه نمی‌شود. از طرفی عملکرد تولید، به‌صورت سالانه محاسبه و ارائه می‌شود؛ بنابراین صرفه‌جویی ماهانه را اگر به‌صورت سالانه محاسبه کنیم، خواهیم داشت:

$$\text{تومان} \quad 240,000,000 = 12 \times 20,000,000 \quad \text{صرفه‌جویی سالانه}$$

بدیهی است این رقم صرفه‌جویی، از هزینه سالانه تولید، کم می‌شود و به بیان دیگر به سود سالانه، افزوده می‌گردد؛ بنابراین مبلغ ۲۴۰ میلیون تومان به سود سالانه، افزوده می‌شود و رقم سود؛ ۳۶۰ میلیون تومان خواهد شد. (صفحه ۹)

(فصل اول، درس اول - هزینه‌های تولید؛ درآمد و سود - درس سوم - هزینه فرصت هر انتخاب را محاسبه کنید.)

۲۰. گزینه ۳ درست است.

الف) اگر این شخص، تمام بودجه خود را صرف خرید کالای (ب) کند، می‌تواند ۱۲ واحد خریداری کند و با توجه به قیمت ۵۰۰,۰۰۰ تومانی برای هر واحد این کالا، می‌توان کل بودجه شخص را محاسبه کرد:

$$\text{تومان} \quad 6,000,000 = 12 \times 500,000 \quad \text{کل بودجه شخص}$$

ب) با توجه به کل بودجه شخص و با در نظر گرفتن اینکه اگر کل بودجه‌اش را صرف خرید کالای (الف) کند، می‌تواند ۸ واحد خریداری کند، خواهیم داشت:

$$\text{تومان} \quad 750,000 = 6,000,000 \div 8 \quad \text{قیمت هر واحد کالای (الف)}$$

ج) با توجه به کل بودجه شخص، میزان خریدش از کالای (الف) و نیز قیمت هر دو کالا، می‌توان تعداد کالای (ب) را نیز محاسبه کرد:

$$\text{تومان} \quad 3,000,000 = 750,000 \times 4 \quad \text{پولی که برای خرید ۴ واحد کالای (الف) پرداخت شده}$$

$$\text{تومان} \quad 3,000,000 = 6,000,000 - 3,000,000 \quad \text{بودجه باقی‌مانده برای خرید کالای (ب)}$$

$$\text{واحد} \quad 6 = 3,000,000 \div 500,000 \quad \text{تعداد واحد کالای (ب)}$$

(صفحه ۲۶) (فصل اول، درس سوم - قانون سوم: قید بودجه خود را ترسیم کنید!)

۲۱. گزینه ۳ درست است.

رفتار علی یکی از نمونه‌های تصمیم‌گیری غیرمنطقی است. در اینجا نظر علی درباره هزینه و منفعتش تغییر نکرده و فقط آن را به حساب نیاورده؛ چون گرفتار امیال و هوس زودگذر خود شده است. بنابراین گزینه (۳) نادرست است؛ زیرا درباره

تصمیم‌گیری منطقی علی و تغییر منفعتش (که خریدن و خوردن شیرینی است) است. (صفحه ۳۰)
(فصل اول، درس سوم - چرا برخی مردم تصمیمات غیرمنطقی می‌گیرند؟)

۲۲. گزینه ۲ درست است.

بررسی گزینه‌ها:

(۱) نادرست است؛ زیرا نقطه E خارج از خط قید بودجه قرار دارد و این بدان معناست که پول کشاورز برای خرید ترکیب دو کالا در این نقطه، کافی نیست و نمی‌تواند ترکیب این نقطه را برای خرید، انتخاب کند.

(۲) درست است؛ زیرا براساس نقاط روی نمودار، برای افزایش خرید ۲ کیلو بذر اصلاح‌شده باید از یک کیلو کود زیستی که قیمت هر کیلوی آن ۴۰۰ هزار تومان است، صرف‌نظر کرد؛ بنابراین هزینه فرصت هر کیلو بذر معادل نیم‌کیلو کود، یعنی ۲۰۰ هزار تومان می‌شود.

(۳) نادرست است؛ زیرا کل بودجه کشاورز برای خرید این محصولات معادل ۲ میلیون تومان است؛ به این دلیل که اگر در نقطه D تمام بودجه خود را صرف خرید بذر اصلاح‌شده کند، ۱۰ کیلو معادل ۲ میلیون تومان خرید خواهد کرد.

تومان $10 \times 200,000 = 2,000,000$: کل بودجه کشاورز

همین محاسبه را می‌توان برای نقطه A و کود زیستی نیز انجام داد. البته تمام نقاط روی خط بودجه نیز، همین مقدار را برآورد می‌کنند.

(۴) نادرست است؛ زیرا در نقطه F تمام بودجه کشاورز، خرج نمی‌شود. بنابراین برای افزایش میزان خرید کود زیستی لازم نیست که از یک کیلو بذر اصلاح‌شده صرف‌نظر کند. (صفحه ۲۸) (فصل اول، درس دوم - قانون سوم: قید بودجه خود را ترسیم کنید.)

۲۳. گزینه ۳ درست است.

(الف) کسی که می‌خواهد کارآفرین باشد، باید مهارت‌های ابتکار عمل را داشته باشد تا بتواند با جمع کردن عوامل مختلف تولیدی در کنار هم، کالا یا خدمتی جدید یا روش تولیدی جدیدی را ارائه کند.

کارآفرین لازم است تا آگاهی و دانش زیادی برای اتخاذ تصمیمات مناسب درباره موقعیت شرکت، پیشنهاد محصول، قیمت‌گذاری، تبلیغات و استخدام نیروی کار لازم داشته باشد.

(ب) خوش‌بین بودن به‌عنوان یکی از ویژگی‌های مشترک همه کارآفرینان موفق، بدین معناست که آن‌ها واقع‌بین هستند، اما در عین حال نیز به فعالیت و موفقیت در آن مطمئن و دلگرم نیز هستند.

۲۴. گزینه ۱ درست است.

با توجه به ارزش هر محصول، متوجه می‌شویم که قیمت یک دفتر، ۳ برابر قیمت یک خودکار است و با ۹۰ هزار تومان پول، می‌توان انتخاب‌های مختلفی برای خرید داشت. در تصویر شماره ۱ در ازای ۲۱ واحد خودکار که جمعاً ارزش آن ۴۲ هزار تومان خواهد شد، فرد امکان خرید ۸ واحد هم دفتر به ارزش ۴۸ هزار تومان دارد که جمعاً همان ۹۰ هزار تومان بودجه خود را تشکیل می‌دهد و این کاملاً درست است.

بررسی گزینه‌های نادرست:

در گزینه ۲، در نقطه D به نظر می‌رسد فرد قادر به خرید ۱۲ واحد دفتر و ۸ واحد خودکار است که اگر ارزش محصولات را محاسبه کنیم، متوجه می‌شویم ۲۱ واحد دفتر ۱۲۶ هزار تومان و ۸ واحد خودکار ۱۶ هزار تومان بودجه لازم دارند، یعنی جمعاً ۱۴۲ هزار تومان؛ درحالی‌که بودجه فرد ۹۰ هزار تومان است.

در گزینه ۳، نقطه D به ۹۸ هزار تومان بودجه نیاز دارد: $(28 \times 2) + (7 \times 6) = 98$

و در گزینه ۴، نقطه D به ۲۰۰ هزار تومان بودجه نیاز دارد: $(10 \times 2) + (30 \times 6) = 200$

۲۵. گزینه ۳ درست است.

- هزینه فرصت یک انتخاب همیشه منافع بهترین انتخاب بعدی فرد است. در این سؤال که فرد تولید لوازم ورزشی را با سودی برابر ۳۹۰ میلیون تومان انتخاب کرده، $(820 - 430 = 390)$ بهترین گزینه بعدی او، یعنی تولید عروسک با سودی معادل ۵۴۰ میلیون تومان $(890 - 350 = 540)$ از دست رفته است.

- چون فرد از بین انتخاب‌های مختلف نتوانسته بهترین گزینه را با مقایسه منافع و هزینه‌ها داشته باشد، پس اصل پنجم از تصمیم‌گیری منطقی را رعایت نکرده است.

بررسی گزینه‌های نادرست:

(۱) هزینه فرصت؛ یک انتخاب از دست‌رفته است و شخص واقعاً پولی بابت آن پرداخت نکرده است، لذا در محاسبه آن حق کم کردن منافع انتخاب‌ها را از هم نداریم.

(۲) از آنجایی که هر چیز (مثلاً منابع تولید) محدودیت در استفاده دارند، لذا فرد نمی‌تواند در یک زمان همهٔ پس‌انداز خود را هم به تولید لوازم ورزشی و هم تولید دو محصول دیگر اختصاص دهد؛ پس محاسبهٔ مجموع منافع آن دو محصول هم نادرست است.

(۴) هزینه فرصت یک هزینه پنهان است که در ازای انتخاب فرد به وجود می‌آید؛ درحالی‌که هزینه‌های تولید برای خرید و به‌کارگیری عوامل و منابع تولید واقعاً پرداخت شده‌اند و ماهیتی آشکار و ملموس دارند.

گزینه ۴ درست است.

(الف) هزینه فرصت به محض انتخاب یک گزینه اتفاق می‌افتد؛ زیرا از منافع انتخاب بعدی خود در همان لحظه تصمیم‌گیری صرف‌نظر کرده است.

(ب) عوامل تولیدی که هر فعال اقتصادی در آغاز فعالیت خود به آن‌ها نیاز دارد، عبارت‌اند از: ۱- منابع طبیعی (زمین) ۲- نیروی انسانی ۳- سرمایه

(ج) منابع و امکانات محدود و کمیاب هستند. زمانی که ما اقدام به واردات منابع می‌کنیم (مواد اولیه) در واقع فقط دست به تبادل زده‌ایم و از منابع محدود کشورهای دیگر استفاده کرده‌ایم.

گزینه ۲ درست است.

(الف) برای محاسبه بودجه فرد کافی است که یکی از نقاط روی قید بودجه (دقت کنید حتماً روی قید بودجه) را انتخاب کرده و ارزش کالاهای خریداری‌شده در این نقطه را با هم جمع کنیم. بهترین نقاط برای این کار نقاط ابتدایی و انتهایی هستند که شامل یک گروه محصول است و محاسبات در آن آسان‌تر صورت می‌گیرد:

$$A \text{ نقطه: } 4 \times 600,000 = 2,400,000 \text{ تومان}$$

↓ ارزش هر واحد کالا
 ↓ واحد کالا

در هر نقطه دیگری نیز اقدام به محاسبه بودجه کنیم، همین عدد باید به دست بیاید؛ مثلاً:

$$D \text{ نقطه: } (1 \times 600,000) + (12 \times 150,000) = 2,400,000 \text{ تومان}$$

↓ واحد کالا
 ↓ ارزش هر واحد کالا
 ↓ واحد خدمات

(ب) زمانی که فرد تصمیم می‌گیرد بخشی از پول خود را به هر عنوان، مثلاً پس‌انداز خرج نکند، نقطه خرید او زیر قید بودجه قرار می‌گیرد و چون در صورت سؤال عنوان شده با وجود خرید هر دو گروه محصول، پس نباید روی بازوهای عمودی و افقی منحنی قرار بگیرد؛ لذا با محاسبه ارزش کالاها در نقاط F و H متوجه می‌شویم، نقطه موردنظر فرد نقطه F است:

$$F \text{ نقطه: } (8 \times 150,000) + (1 \times 600,000) = 1,800,000 \text{ تومان}$$

↓ واحد خدمات
 ↓ ارزش
 ↓ واحد کالا

$$\text{تومان } 600,000 = 2,400,000 - 1,800,000 = \text{بودجه پس‌انداز نشده}$$

(ج) برای جابجایی از نقطه D به B و داشتن ۲ واحد کالای بیشتر باید از ۸ واحد خدمات به‌عنوان هزینه فرصت انتخاب، صرف‌نظر کرد. - جابجایی روی مرز امکانات هیچ تغییری در میزان بودجه ایجاد نمی‌کند.

(د) در این شرایط نقطه موردنظر فرد به خارج از قید بودجه منتقل می‌شود و تمام نقاط خارج از قید بودجه به مبلغی بیش از مبلغ موجود نیاز دارد:

$$\text{تومان } 3,000,000 = (3 \times 600,000) + (8 \times 150,000)$$

↓ واحد خدمات
 ↓ ارزش
 ↓ واحد کالا

یعنی ۶۰۰ هزار تومان کسری بودجه دارد.

۲۸. گزینه ۲ درست است.

الف) زهرا تحت تأثیر شرایط دوستانه، درگیر حقه‌های فروش از طرف فروشنده شده و با اینکه قصد خرید شلوار را نداشته، ناگزیر آن را خریده است.

ب) اگرچه مقایسه دقیق منابع و هزینه‌ها در هر انتخاب مهم است، اما این فقط بخشی از یک تصمیم‌گیری منطقی است و آنچه اهمیت ویژه دارد در واقع رویکرد فرد است.

ج) قانون پنجم یک انتخاب منطقی، عنوان می‌کند که در هر انتخاب علاوه بر اهمیت محاسبه هزینه‌ها باید تمام منافع انتخاب نیز مدنظر قرار گیرد. این مقایسه براساس اطلاعات جمع‌آوری شده توسط فرد است و در نتیجه احتمال خطا نیز در این روش وجود دارد.

۲۹. گزینه ۳ درست است.

- خورشید آفریده پروردگار است (مثل دریا، رودخانه، جنگل و ...); در نتیجه استفاده از انرژی خورشید، به‌کارگیری منابع طبیعی یا همان عامل زمین است.

- کشف معادن و بهره‌برداری از آنها نیز در گروه منابع طبیعی یا عامل زمین قرار می‌گیرد.

- مهارت نیروی انسانی به‌عنوان سرمایه انسانی معرفی می‌شود.

- به‌کارگیری ابزارآلات در فرآیند تولید به‌عنوان سرمایه فیزیکی معرفی می‌شود.

- منابع مالی اگرچه مستقیماً عامل تولیدی محسوب نمی‌شوند، اما با تبدیل شدن به سایر عوامل در گروه سرمایه مالی قرار می‌گیرند.

۳۰. گزینه ۱ درست است.

ابتدا درآمد حاصل از فروش را محاسبه می‌کنیم. توجه کنید که باید تعداد کالای فروخته‌شده، در نظر گرفته شود، نه کالای تولیدشده!

$$\text{درآمد} = ۵,۲۰۰ \times ۴۵۰,۰۰۰ = ۲,۳۴۰,۰۰۰,۰۰۰$$

حالا باید هزینه‌های آشکار تولید را به‌صورت سالانه با هم جمع کنیم:

هزینه برگزاری کلاس + اجاره کارگاه + حقوق + هزینه استهلاک + خرید مواد اولیه = جمع هزینه‌های آشکار (سالانه)

$$= ۱,۲۶۲ \text{ میلیون} = \underbrace{(۲ \times ۱۲)}_{۲۴ \text{ میلیون}} + \underbrace{(۱۰ \times ۱۲)}_{۱۲۰ \text{ میلیون}} + \underbrace{(۴ \times ۱۲ \times ۸)}_{۳۸۴ \text{ میلیون}} + \underbrace{(۱۰ \times ۲,۳۴۰,۰۰۰,۰۰۰)}_{۲۳۴ \text{ میلیون}} = ۵۰۰ \text{ میلیون}$$

میلیون ماه نفر

$$= ۱,۲۶۲,۰۰۰,۰۰۰ \text{ تومان}$$

(ب)

میلیون ۳۶۰ = ماه ۱۲ × میلیون ۳۰ = ماه ۱۲ × سود ماهانه ناشی از خرید اوراق = هزینه پنهان یا هزینه فرصت تولید

$$= ۳۶۰,۰۰۰,۰۰۰ \text{ تومان}$$

(ج)

(مجموع هزینه‌های آشکار و پنهان) - درآمد = عملکرد بنگاه با احتساب هزینه فرصت

$$= ۲,۳۴۰,۰۰۰,۰۰۰ - (۱,۲۶۲,۰۰۰,۰۰۰ + ۳۶۰,۰۰۰,۰۰۰) = ۷۱۸,۰۰۰,۰۰۰ \text{ تومان سود}$$

هزینه‌های آشکار - درآمد = عملکرد بنگاه بدون احتساب هزینه فرصت

$$= ۲,۳۴۰,۰۰۰,۰۰۰ - ۱,۲۶۲,۰۰۰,۰۰۰ = ۱۰,۷۸,۰۰۰,۰۰۰$$

علوم و فنون ادبی

۳۱. گزینه ۲ درست است.

در این دوره هنوز آوردن اصطلاحات علمی و اشعار و امثال در نثر رایج نشده بود. (علوم و فنون ادبی ۱، صفحات ۴۲ و ۴۳)

۳۲. گزینه ۳ درست است.
اصلاح سایر گزینه‌ها:
گزینه ۱: زبان فارسی میانه در حدود ۳۰۰ ق.م تا حدود ۷۰۰ م رایج بود.
گزینه ۲: زبان فارسی باستان در دوره هخامنشیان رایج بود.
گزینه ۴: درخت آسوریک و یادگار زریران، اصل پارتی دارند. (علوم و فنون ادبی ۱، صفحات ۳۸ تا ۴۰)
۳۳. گزینه ۱ درست است.
کتاب «تاریخ الرسل والملوک» نوشته محمد بن جریر طبری است و ابوعلی بلعمی آن را ترجمه کرده است. (علوم و فنون ادبی ۱، صفحه ۴۴)
۳۴. گزینه ۴ درست است.
این متن از کتاب تاریخ بلعمی انتخاب شده و در این دوره کاربرد واژگان عربی، اندک است.
گزینه ۱: «گفتندی» فعل ماضی استمراری به شکل تاریخی است.
گزینه ۲: «به کردار ماری...» تشبیه است.
گزینه ۳: «به زیر جامه اندر» کاربرد دو حرف اضافه برای یک متمم است. (علوم و فنون ادبی ۱، صفحه ۴۵)
۳۵. گزینه ۴ درست است.
(علوم و فنون ادبی ۳، صفحات ۱۶ و ۲۰)
۳۶. گزینه ۲ درست است.
قائم‌مقام فراهانی با تغییر سبک نگارش، تکلف و پیچیدگی را در نثر از بین برد. (علوم و فنون ادبی ۳، صفحه ۲۰)
۳۷. گزینه ۴ درست است.
توجه دربار قاجار به ادبیات، از عوامل ایجاد سبک بازگشت است؛ نه بیداری. (علوم و فنون ادبی ۳، صفحه ۱۴)
۳۸. گزینه ۲ درست است.
در همه گزینه‌ها نوع سجع متوازی است، ولی در گزینه ۲ سجع مطرف است.
گزینه ۱: (خورد و مرد - کشت و هشت)
گزینه ۳: (فروماند و بجنباند)
گزینه ۴: (فرو آرد و نکو دارد) (علوم و فنون ادبی ۱، درس ششم)
۳۹. گزینه ۱ درست است.
در همه گزینه‌ها اشاره‌ای به داستان «رستم» شده است، ولی در گزینه ۱ تلمیحی به این داستان وجود ندارد؛ بلکه این بیت، نقل قولی از رستم است و تلمیح محسوب نمی‌شود. باید توجه کنید که هر جا نام افراد مشهور ذکر شود، حتماً آرایه تلمیح وجود ندارد. (علوم و فنون ادبی ۳، درس سوم)
۴۰. گزینه ۳ درست است.
در این بیت تضمینی دیده نمی‌شود.
گزینه ۱: واج‌آرایی «س» و «ت» و تناسب «دل، خون، دست» و «رنگ و حنا»
گزینه ۲: تلمیح به داستان حضرت موسی (ع) با به کار بردن واژگان «ژدها و عصا» و تکرار واژه «ژدها»
گزینه ۴: مرغ دل و دندان شدن مژه (تشبیه) و مراعات نظیر «آتش و کباب» و «چشم، دندان، مژه و دل» (ترکیبی)
۴۱. گزینه ۴ درست است.
گزینه ۴ تضمین آیه «جنات تجری من تحتها الانهار» است.
دقت کنید و صرفاً با دیدن عبارت‌های عربی، تصور نکنید آرایه تلمیح به کار رفته است. (علوم و فنون ادبی ۳، درس سوم)
۴۲. گزینه ۱ درست است.
آرایه‌های به کار رفته در هر بیت:
الف) سجع و تلمیح
ب) مراعات نظیر «باده و قدح / گنج و خراب»

ج) تلمیح به داستان عاشقانه «مهر و وفا» و مراعات نظیر

د) تضمین آیه «والضحی» (ترکیبی)

۴۳. گزینه ۳ درست است.

بیت دارای ۳۱ واج مصوّت و ۴۵ واج صامت است.

توجه: تعداد هجا با تعداد مصوت برابر است و هر هجایی «دو، سه یا چهار» واج دارد که دومین واج همیشه مصوت و سایر واج‌های هجا، صامت است. پس اگر تعداد واج هر هجا، را یک «عدد الگو» بنامیم، با قرار دادن عدد الگوی هر هجا که یکی از اعداد «۲، ۳، ۴» خواهد بود و شمارش تعداد اعداد، به تعداد درست «هجا و مصوت» می‌رسیم و اگر از هر «عدد الگو» یک واحد کم کنیم (دو را یک و سه را دو و چهار را سه در نظر بگیریم) و اعداد را جمع بزنیم، به تعداد درست صامت می‌رسیم. (علوم و فنون ادبی ۱، درس پنجم)

۴۴. گزینه ۲ درست است.

در تمامی گزینه‌ها هجای کوتاه، بلند و کشیده وجود دارد، اما در گزینه «۲» تنها هجای کوتاه و بلند به کار رفته است. (علوم و فنون ادبی ۱، درس پنجم)

مصرع	آ	گر	هوش	مَن	دی	بِ	مَع	نی	گِ	رای
علائم هجایی	U	-	U -	-	-	U	-	-	U	-
مصرع	کِ	مَع	نی	بِ	ما	نَد	نَ	صو	رَت	بِ
علائم هجایی	U	-	-	U	-	-	U	-	-	U

(۱)

مصرع	خَل	وَ	تَم	چ	را	غان	گُن	ای	چ	را	غ	رو	حا	نی
علائم هجایی	-	U	-	U	-	-	-	-	U	-	U	-	-	-
مصرع	ای	زِ	چش	م	ی	نو	شَت	چش	م	دِل	چ	را	غا	نی
علائم هجایی	-	U	-	U	U	-	-	-	-	U	-	U	-	-

(۲)

مصرع	ع	جَب	نیست	آز	گُل	کِ	خَن	دَد	بِ	سَر	وی
علائم هجایی	U	-	U -	-	-	U	-	-	U	-	-
مصرع	کِ	دَر	این	چ	مَن	پای	دَر	گِل	نِ	شی	نَد
علائم هجایی	U	-	-	U	-	-	U	-	-	U	-

(۳)

مصرع	نَ	شا	یَد	کِ	خو	بان	بِ	صَح	را	رَ	وَنَد
علائم هجایی	U	-	-	U	-	-	U	-	-	U	ک
مصرع	ة	م	کَس	شِ	نا	سَن	دُ	هَر	جا	رَ	وَنَد
علائم هجایی	U	-	-	U	-	-	U	-	-	U	ک

(۴)

۴۵. گزینه ۴ درست است.

هجاهای «دوم، پنجم، یازدهم، چهاردهم و شانزدهم» کوتاه، هجاهای «ششم، نهم و نوزدهم» کشیده و سایر هجاها بلند هستند. توجه داشته باشید که «ن» ساکن پس از مصوت بلند، هجای کشیده نمی‌سازد و مصوت بلند اندازه مصوت کوتاه تلفظ می‌شود. (علوم و فنون ادبی ۱، درس پنجم)

مصراع	گُل	ب	خَن	دی	دُ	باغ	شُد	پد	رام
علائم هجایی	-	U	-	-	U	-	-	-	U -
مصراع	ای	خُ	شا	این	جَ	هان	دین	هین	گام
علائم هجایی	-	U	-	-	U	-	-	-	U -

۴۶. گزینه ۴ درست است.

با این که هجاهای بیت «الف» به دو صوت قابل دسته‌بندی است، اما وزن آن همسان دولختی است؛ پس گزینه «۲» حذف می‌شود. وزن رکن اول بیت «ج»، «مفاعیلن» است؛ بنابراین شرایط دسته‌بندی دوگانه را ندارد و گزینه‌های «۱ و ۳» حذف می‌شوند. اولین وزن واژه بیت‌های «ب، د، ه»، «مستفعل» یا «مفعول» است؛ پس این ابیات شرایط دسته‌بندی دوگانه را دارند. همچنین اولین وزن واژه بیت «و»، «مستفعلن» و دومین وزن واژه، «مفاعِل» است که شرایط دسته‌بندی دوگانه را فراهم می‌کند.

نمایش وزن واژه‌های ابیات گزینه درست براساس دسته‌بندی دوگانه:
 (و) مستفعلن مفاعِلُ مستفعلن فعولن / مفعولُ فاعلاتن مفاعیلُ فاعلاتن
 (د) مستفعلن فاعلاتن مستف / مفعولُ مفاعِلن فعولن
 (ه) مستفعلنُ مستفعلنُ مستفعلُ مستف / مفعولُ مفاعیلُ مفاعیلُ فعولن
 (ب) مستفعلنُ فاعلاتنُ مستفعلن (علوم و فنون ادبی ۳، درس دوم)

۴۷. گزینه ۳ درست است.

وزن دو بیت «ب» و «ه»، «مستفعلنُ فاعلاتنُ مستف / مفعولُ مفاعِلن فعولن» است که از اوزان آشنای کتاب درسی است. وزن سایر ابیات:

الف) مفعول فاعلاتن مفعول فاعلاتن (مستفعلن فعولن مستفعلن فعولن)
 ج) مفعول فاعلاتن مفاعیلُ فاعِلن (مستفعلن مفاعِلُ مستفعلن فعل)
 د) مفاعِلن فعلاتن مفاعِلن فعِلن (علوم و فنون ادبی ۳، درس دوم)

۴۸. گزینه ۴ درست است.

وزن ابیات به ترتیب موردنظر:
 ج) مستفعلن فع مستفعلن فع
 الف) مفاعیلن مفاعیلن مفاعیلن
 ب) مفتعلن فاعلاتن مفتعلن فع
 د) فعلاتن فعلاتن فعلاتن فعِلن (علوم و فنون ادبی ۳، درس دوم)

۴۹. گزینه ۲ درست است.

وزن همسان گزینه «۲»: مستفعلُ مستفعلُ مستفعلُ مستفعلُ فع
 وزن ناهمسان گزینه «۲»: مفعولُ مفاعیلُ مفاعیلُ فعل
 وزن ابیات سایر گزینه‌ها:
 ۱) مستفعلُ فاعلاتنُ مستفعل / مفعول مفاعِلن مفاعیلن
 ۳) مستفعلُ فاعلاتنُ مستف / مفعول مفاعِلن فعولن
 ۴) مستفعلن مفاعِلُ مستفعلن فعل / مفعولُ فاعلاتنُ مفاعیلُ فاعِلن (علوم و فنون ادبی ۳، درس دوم)

۵۰. گزینه ۲ درست است.

وزن بیت دارای نظم ناهمسان است.
 وزن بیت: مفاعِلن فعلاتن مفاعِلن فعِلن
 بررسی سایر گزینه‌ها:
 ۱) در بیت تنها از هجای کوتاه و بلند استفاده شده است.

نمایش هجاهای بیت:

مِصْرَاع	زِ	هِی	بِ	مُل	كُ	مُ	زُو	وَت	سَ	رِ	مُ	لُو	کِ	عِ	جِم
علائم هجایی	U	-	U	-	U	U	-	-	U	U	U	-	U	U	-
مِصْرَاع	زِ	هِی	بِ	جُو	دُ	سَ	خَا	سِی	یِ	دِ	مُ	لُو	کِ	عِ	رَب
علائم هجایی	U	-	U	-	U	U	-	-	U	U	U	-	U	U	-

۳) بیت در مدح ابویعقوب یوسف، برادر سلطان محمود غزنوی به مناسبت ولادت پسر اوست. مدح شاهان و رجال مشهور یکی از مضامین قرن چهارم و نیمه اول قرن پنجم است.

۴) با توجه به وزن این بیت، وزن واژه «مفاعیلن» دوبار دیده می‌شود. (ترکیبی)

۵۱. گزینه ۲ درست است.

گزینه ۱: سجع هر دو عبارت مطرف است.

گزینه ۲: تناسب مفهومی وجود ندارد. جمله سؤال، به فقر مادی اشاره دارد که به کفر منجر می‌شود، ولی بیت گزینه ۲ به فقر و درویشی عرفانی و توصیه به آن اشاره می‌کند.

گزینه ۳: واج آرایی «ف» دیده می‌شود.

گزینه ۴: در هر دو نمونه، آرایه «تضمین» دیده می‌شود. (علوم و فنون ادبی ۳، صفحه ۳۳)

۵۲. گزینه ۳ درست است.

مفهوم گزینه ۳: با بخت و اقبال به گنج خواهی رسید، نه با رنج کشیدن و کار کردن.

مفهوم سایر گزینه‌ها: «بدون تحمل رنج، به آسایش نخواهی رسید.» (علوم و فنون ادبی ۱، صفحه ۵۰)

۵۳. گزینه ۳ درست است.

همه ابیات بیان درد و رنج فراق است، ولی بیت گزینه ۳ بیان وصال است. (علوم و فنون ادبی ۱، صفحه ۵۴)

۵۴. گزینه ۱ درست است.

مفهوم بیت سؤال و گزینه ۱ هر دو این است که روزگار و دنیا سراسر رنج است و آسایشی ندارد. (علوم و فنون ادبی ۳، صفحه ۳۶)

۵۵. گزینه ۳ درست است.

مفهوم جمله سؤال و بیت‌های الف و د این است که بهشت بدون دیدار دوست (خدا) عذاب‌آور است. (علوم و فنون ادبی ۱، صفحه ۵۸)

جامعه‌شناسی

۵۶. گزینه ۱ درست است.

جهان معنوی، فرهنگ معنوی دارد. این فرهنگ، هستی را فراتر از طبیعت می‌بیند و زندگی این جهان را در سایه حیات بهتر، مقدس و متعالی می‌گرداند.

علوم طبیعی (جهان دنیوی) ابزار بهره‌مندی انسان از طبیعت است. همه ظرفیت‌ها و استعداد‌های انسان را در خدمت دنیا به کار می‌گیرد.

علوم اجتماعی، زمینه فهم متقابل انسان‌ها و جوامع مختلف را از یکدیگر فراهم می‌سازد و به افزایش همدلی و همراهی انسان‌ها کمک می‌کند.

امروزه رشته‌های علوم پایه مانند فیزیک، شیمی و ... که مادر دانش‌های فنی و مهندسی و پزشکی محسوب می‌شوند، مهجور مانده‌اند.

۵۷. گزینه ۱ درست است.

با توجه به ویژگی‌های هویتی، فرزند دوم خانواده بودن، چون فرد در آن نقشی ندارد، جنبه انتسابی و ثابت را دارد و به علت عضویت در خانواده یک ویژگی اجتماعی است.

نصیحت اخلاقی ذکر شده جنبه اکتسابی دارد؛ زیرا فرد باید در طول زندگی خود آن را به دست آورد و می‌تواند حتی آن را

مجدداً تغییر دهد، اما به علت آنکه به فرد دیگری آن را یادآوری می‌کند، جنبه اجتماعی به خود می‌گیرد؛ در صورتی که اگر تغییرات درون خود فرد صورت گیرد، آن‌گاه جنبه فردی خواهد داشت.

حق آن دسته از موارد اجتماعی است که از نظر علمی صحیح و مطابق فطرت انسان باشد؛ پس حمایت از مستضعفان، دفاع از عدالت و حقوق انسان‌ها همگی حق هستند و باطل به لحاظ علمی قابل دفاع نیست و براساس خرافات شکل گرفته است، مانند ظلم، بی‌عدالتی، شرک، دنیاپرستی و ...

۵۸. گزینه ۲ درست است.

با افول روش‌های فراتجربی در جهان متجدد، امکان ارزیابی ارزش‌ها و آرمان‌های بشری که پدیده‌های فراتجربی‌اند و با علوم تجربی قابل مطالعه نیستند، از دست می‌رود و داوری درباره این امور، به تمایلات افراد و گروه‌های متفرق سپرده می‌شود. (زوال معنا و عقلانیت ذاتی)

- در جهان متجدد، آدمیان متوجه اهداف دنیوی‌اند و برای رسیدن به این اهداف، از علوم تجربی استفاده می‌کنند که قدرت پیش‌بینی و پیشگیری از حوادث و مسائل طبیعی و مسلط شدن بر آن‌ها را به انسان می‌دهد. (گسترش عقلانیت ابزاری)

- در جهان متجدد، کنش‌هایی که اهداف دنیوی را به وسیله علوم تجربی تعقیب می‌کنند، رواج می‌یابند و عرصه را بر سایر کنش‌های انسانی تنگ می‌کنند و به تدریج انسان‌ها را اسیر نظام پیچیده‌ای می‌سازند که مثل قفس آهنین، همه ابعاد وجود آنان را احاطه می‌کند.

- در جهان متجدد، عناصر معنوی و مقدس طرد می‌شوند. جهان صرفاً از مواد و موجودات خامی ساخته شده است که همه در اختیار و کنترل بشرند. (طرد عناصر معنوی و مقدس)

۵۹. گزینه ۲ درست است.

جهان اجتماعی زنده و سالم، فعالانه با جهان اطراف خود ارتباط برقرار می‌کند و مطابق با نیاز خود از دستاوردهای جهان‌های اجتماعی دیگر بهره می‌برد و در صورتی که لازم باشد، تغییراتی در آن‌ها به وجود می‌آورد و سپس از آن‌ها استفاده می‌کند. بررسی سایر گزینه‌ها:

گزینه ۱ - زندگی اجتماعی انسان‌ها بر خلاف زندگی سایر موجودات زنده، متنوع است و صورت‌های گوناگونی دارد؛ در نتیجه قسمت اول توضیح گزینه نادرست است.

گزینه ۳ - بخش ابتدایی گزینه نادرست است.

گزینه ۴ - هر دو توضیح داده شده، درست هستند؛ در صورتی که باید در قسمت دوم، جمله نادرست باشد.

۶۰. گزینه ۴ درست است.

- مبارزات نلسون ماندلا برای رفع تبعیض نژادی، بیانگر تأثیر جهان نفسانی بر جهان اجتماعی است که یک فرد می‌تواند جهانی را تغییر دهد.

- خشک شدن دریاچه ارومیه که ناشی از دخالت‌های نابخردانه انسان‌ها (جهان اجتماعی) است هم موجب خشک شدن دریاچه و هم سبب مهاجرت پرندگان آن شده است (جهان طبیعی).

- ویروس کرونا به عنوان یک عامل طبیعی، موجب تأثیرگذاری بر اجتماعات انسانی شد که یکی از این موارد مجازی شدن آموزش برای جلوگیری از گسترش بی‌رویه آن بود.

- اراده معلولین ایرانی (جهان نفسانی) موجب فتح قله اورست (جهان طبیعی) توسط آنان شد.

۶۱. گزینه ۲ درست است.

بررسی موارد نادرست:

الف: آرمان جهان اجتماعی تصور اعضای جهان اجتماعی از وضعیت مطلوب فرهنگ، سیاست، اقتصاد و خانواده است، نه وضعیت مطلوب آن.

ب: برنامه‌ریزان فرهنگی هر جامعه، همواره تلاش می‌کنند تا از طریق تعلیم و تربیت (نه از طریق فرهنگ و کنترل اجتماعی)، زمینه تحقق بیشتر آرمان‌ها و ورود آن‌ها به قلمروی واقعی جهان اجتماعی را فراهم کنند.

۶۲. گزینه ۳ درست است.

هر جهان اجتماعی، تغییرات و تفاوت‌های مختلفی را درون خود می‌پذیرد. جمعیت یک جامعه کم یا زیاد می‌شود و اقتصاد آن

رشد یا افول می‌کند، اما جهان اجتماعی هویت خود را حفظ می‌کند. با توجه به این توضیح می‌توان چنین گفت که هر وقت در یک جامعه، مسئله خاصی مطرح می‌شود، زمینه برای پیدایش و رشد دانش علمی درباره آن نیز فراهم می‌گردد. بررسی سایر گزینه‌ها:

گزینه ۱ ← هر جهان اجتماعی، تغییرات و تفاوت‌های مختلفی را درون خود می‌پذیرد و ...
گزینه ۲ ← اشاره به دانش عمومی دارد، نه دانش علمی. جهان اجتماعی، یعنی جامعه و فرهنگی که در آن زندگی می‌کنیم و دانش لازم برای زندگی یا همان دانش عمومی را در اختیار ما قرار می‌دهد.
گزینه ۴ ← جهان اجتماعی شکل یکسانی ندارد و همواره تغییرات و تفاوت‌هایی در آن به‌وجود می‌آید.
۶۳. گزینه ۲ درست است.

ایده علوم انسانی و اجتماعی بومی باید از سویی در حل مسائل و مشکلات بومی ما مفید و کارآمد باشد و از سوی دیگر به زبان و منطق جهان‌شمول سخن بگوید.
دانش عمومی، دانش حاصل از زندگی افراد است که از راه جامعه‌پذیری و فرهنگ‌پذیری به‌دست می‌آید.
علوم اجتماعی با داوری درباره پدیده‌های اجتماعی و انتقاد از آن‌ها، فرصت موضع‌گیری اجتماعی مناسب و صحیح را برای دانشمندان فراهم می‌آورند.
بررسی سایر گزینه‌ها:

گزینه ۱ ← جابه‌جایی موارد الف و ب که اشاره به علوم اجتماعی دارد با دانش عمومی ناسازگار می‌شود.
گزینه ۳ ← جابه‌جایی تمامی موارد با جدول و توضیحات داده‌شده، ناهماهنگ است.
گزینه ۴ ← در این گزینه نیز توضیحات با موارد گزینه‌ای همخوان نیست.
۶۴. گزینه ۳ درست است.

علوم تجربی، توان داوری درباره فنون و روش‌های اجرایی را دارد، نه علوم اجتماعی. (توضیح ب)
علوم اجتماعی، اگر علم را به معنای تجربی آن محدود نکند، می‌تواند درباره حق یا باطل بودن واقعیت‌ها و آرمان‌های جهان اجتماعی داوری کند. (توضیح ج)
تلاش‌های علمی به تدریج بر ذخیره دانش علمی جهان اجتماعی می‌افزاید و دانش عمومی را غنی‌تر می‌کند. (توضیح د)
بررسی سایر گزینه‌ها:

در گزینه‌های دیگر، اشاره به قسمت الف موجب خارج شدن آن‌ها از پاسخ می‌شود؛ زیرا توضیح بخش الف کاملاً صحیح و درست است، در صورتی که سؤال عبارات نادرست را دنبال می‌کند.
۶۵. گزینه ۳ درست است.

با توجه به متن کتاب، اقتصاد، حقوق، سیاست، تاریخ، باستان‌شناسی، ارتباطات، مردم‌شناسی، جامعه‌شناسی، زبان‌شناسی و جغرافیای انسانی، از جمله رشته‌هایی هستند که پدیده‌های اجتماعی را مطالعه می‌کنند. علوم اجتماعی، کنش‌های اجتماعی و پیامدهای آن را مطالعه می‌کنند.
بررسی سایر گزینه‌ها:

گزینه ۱ ← جهان اجتماعی، مجموعه پدیده‌های اجتماعی را شامل می‌شود.
گزینه ۲ ← کنش اجتماعی، نوعی کنش است که با توجه به دیگران انجام می‌شود.
گزینه ۴ ← ساختار اجتماعی، ارتباط میان پدیده‌های اجتماعی است.

۶۶. گزینه ۳ درست است.

علوم اجتماعی به دانش‌هایی گفته می‌شود که اجتماعات انسانی و چگونگی اثرگذاری آن‌ها بر کنش‌ها و شیوه زندگی ما و همچنین اثرپذیری آن‌ها از کنش‌ها و شیوه زندگی ما را به روش علمی مطالعه می‌کند؛ آثار و پیامدهای پدیده‌های اجتماعی را پیش‌بینی می‌کند زمینه فهم متقابل انسان‌ها و جوامع مختلف از یکدیگر را فراهم می‌سازند؛ ظرفیت داوری درباره ارزش‌ها و هنجارها و نقد و اصلاح آن‌ها را دارند؛ ظرفیت داوری درباره علوم طبیعی و فناوری حاصل از آن را نیز دارند و درباره فرصت‌ها و محدودیت‌های فناوری به انسان‌ها آگاهی می‌دهند.
بررسی سایر گزینه‌ها:

گزینه ۱ ← قسمت اول اشاره به علوم طبیعی دارد که با شناخت طبیعت و قوانین آن، به انسان قدرت پیش‌بینی حوادث طبیعی و پیشگیری از آن‌ها را می‌دهند.

گزینه ۲ ← مطالعه کنش‌های انسانی و پیامدهای آن مربوط به علوم انسانی است و در ادامه نیز روان‌شناسی نمونه‌ای از علوم انسانی است، نه علوم اجتماعی.

گزینه ۴ ← قوانین فلسفه، شامل همه موجودات می‌شود و قانون علیت، بیان می‌کند که هر پدیده طبیعی، انسانی و اجتماعی، علتی دارد.

۶۷. گزینه ۴ درست است.

جهان اجتماعی با آگاهی و اراده افراد انسانی پدید می‌آید و در جهان متجدد رواج علوم تجربی که به دنبال اهداف دنیوی هستند، عرصه را بر کنش‌های عاطفی و اخلاقی تنگ می‌کند.

از نظر دورکیم، حرکت جوامع بشری به دو مقطع تقسیم می‌شود: ۱- جوامع مکانیکی که تقسیم کار اجتماعی شکل نگرفته است یا در حد ساده و ابتدایی مانند تقسیم کار سنی و جنسی است ۲- جوامع ارگانیکی که تقسیم کار گسترده وجود دارد.

در دیگر گزینه‌ها موارد توضیحی جابه‌جا ذکر شده است.

۶۸. گزینه ۳ درست است.

جامعه‌شناسی خرد: کنش اجتماعی و سایر پدیده‌های اجتماعی خرد مانند روابط همسایگی، برگزاری مراسم سوگواری در هئیت محله، ترافیک جاده چالوس و ... را بررسی می‌کند.

جامعه‌شناسی کلان: ساختار اجتماعی و سایر پدیده‌های اجتماعی کلان مانند توجه جوامع به تغییرات اقلیمی و آب‌وهوایی، مهاجرت افغان‌ها به ایران، بحران‌های اقتصادی و پیامدهای آن و ... را بررسی و مطالعه می‌کند.

بررسی سایر گزینه‌ها:

در گزینه‌های دیگر موارد مربوط به جامعه‌شناسی خرد و کلان جابه‌جا نوشته شده است.

۶۹. گزینه ۱ درست است.

با توجه به متن سؤال و اینکه نگاره‌های تمدن نازکا از فاصله سیزده‌هزار پایی قابل شناسایی است و مشخص نیست که مردمان این تمدن به چه دانشی دست یافته بودند که توانسته‌اند آثاری این‌چنین خلق کنند، در نتیجه گزینه ۱ درست است؛ زیرا به

جهان‌های هم‌عرض اشاره دارد که جهان‌های اجتماعی مختلف با روابط متقابلی که دارند می‌توانند از تجربیات یکدیگر استفاده کنند و در ضمن دانش علمی نیز با تلاش‌های خود سعی در حل مسائل و مشکلاتی دارد که در زندگی انسان‌ها به وجود آمده

است. چگونگی خلق این آثار هم به علت نامشخص بودن آن، جزو سؤالاتی است که علم تاریخ و باستان‌شناسی به دنبال یافتن پاسخ برای آن است. گزینه‌های ۴ و ۳، ۲ به نگاه تک‌خطی اشاره دارد.

۷۰. گزینه ۱ درست است.

جهان‌های اجتماعی مختلف را می‌توان براساس آرمان‌ها و ارزش‌های آن‌ها و نیز فرصت‌ها و محدودیت‌هایی که به دنبال می‌آورند، ارزیابی کرد.

بررسی سایر گزینه‌ها:

در دیگر گزینه‌ها به مواردی همچون هنجار و نماد و الزامات پرداخته است که در لایه‌های سطحی قرار می‌گیرند و یا ارزیابی براساس آن‌ها نیست.

عربی

۷۱. گزینه ۱ درست است.

خطاها به ترتیب:

(۴) به من (ص ۱۵ عربی دوازدهم)

(۳) به شمار آورده نمی‌شود

(۲) امر می‌کند - به من

۷۲. گزینه ۳ درست است.

خطاها به ترتیب:

(۱) قلب

(۲) دانسته باشی - خواهد مرد

(۴) دانسته بودی - می‌میرد (ص ۳۶ عربی دهم - ص ۱۳ عربی دوازدهم)

۷۳. گزینه ۴ درست است.

خطاها به ترتیب:

(۱) مزدوران

(۲) دشمنان - ناراحت شویم

(۳) ناراحت می‌کند (ص ۳۷ عربی دهم - ص ۱۲ عربی دوازدهم)

۷۴. گزینه ۱ درست است.

خطاها به ترتیب:

(۲) طبیعت - اینجا

(۳) نمی‌یابند (۴) ماهی‌ها - در اینجا (ص ۲۴ و ۲۵ عربی دهم)

۷۵. گزینه ۲ درست است.

خطاها به ترتیب:

(۱) مسموح: مجاز

(۳) استرجع: پس بگیر - تفرغ: خالی می‌شود.

(۴) کل من المسلمین: هر یک از مسلمانان (ص ۲۹، ۳۶، ۴۱ عربی دهم)

۷۶. گزینه ۳ درست است.

أفواه: دهان‌ها (چیزی را که در قلب‌هایتان هست با دهان‌هایتان نگویند) (ص ۱۴، ۱۵، ۱۶ عربی دوازدهم)

۷۷. گزینه ۴ درست است.

رد سایر گزینه‌ها:

(۱) یفتش

(۲) یفتش - الحقیبه

(۳) کأنّ

(ص ۳۰، ۴۰، ۴۴ عربی دهم - ص ۱۵، ۱۶ عربی دوازدهم)

جهل از دست دادن فکر و فرهنگ و توانایی یادگیری است و بزرگ‌ترین دشمن انسان است و نادان خود را عاقل می‌پندارد و نادانی عواقب زیادی دارد؛ از جمله فقر و از بین رفتن ارزش‌های انسانی و ارتکاب بسیاری از گناهان و نافرمانی‌ها و ناتوانی در برقراری ارتباط اجتماعی و ممکن است جامعه با آموزش خواندن و نوشتن، گسترش درک فرهنگی از اهمیت علم و دانش و ارائه برنامه‌های آموزشی از طریق تلویزیون و اینترنت با جهل مبارزه کند. ما باید از طریق آموزش برای از بین بردن آن تلاش کنیم. (ص ۴۳ دهم - درس ۱ دوازدهم) (ص ۱۴، ۱۵، ۱۶ عربی دوازدهم)

۷۸. گزینه ۱ درست است.

در متن اشاره شده به اینکه نادان خودش را حکیم می‌داند؛ بنابراین به اینکه نمی‌داند، اعتراف نمی‌کند.

رد گزینه‌ها:

(۲) اشاره به: عدم القدره علی القيام

(۳) اشاره به: الجاهل یعتقد نفسه حکیم

(۴) اشاره به: من النتائج ارتکاب الكثير من ...

۷۹. گزینه ۴ درست است.

رد سایر گزینه‌ها:

نادانی با یاد گرفتن کشته می‌شود که متن هم به همین مورد اشاره دارد و مابقی گزینه‌ها در داخل همین مورد می‌گنجد و خود به تنهایی بخشی از موضوع هستند.

۸۰. گزینه ۲ درست است.

رد سایر گزینه‌ها:

(۱) یعتقد در باب افتعال است و دو حرف زائد دارد.

۳) تعلیم مضاف‌إلیه است.

۴) التواصل معرب است.

۸۱. گزینه ۴ درست است.

مَقْبِرَه به شکل مَقْبِرَه درست است. (ص ۴۲ عربی دهم)

۸۲. گزینه ۲ درست است.

فعلی که معنای آن با فاعل کامل شود، فعل لازم است. (يُفْلِحُونَ: فعل لازم است.) (ص ۲۹ عربی دهم)

رد سایر گزینه‌ها:

۱) اجعلوا: متعدی

۳) أرسل: متعدی که در اینجا به شکل مجهول آمده است

۴) شرفتمونا: متعدی

۸۳. گزینه ۳ درست است.

حرف قد بر سر فعل ماضی فعل را در ترجمه به ماضی نقلی تبدیل می‌کند و بر سر فعل مضارع معنای تقلیل یا تشکیک یا

تکثیر می‌دهد. (یئسن: فعل ماضی و جمع مؤنث غایب است.) (دانش‌آموزان از یاد گرفتن زبان فرانسه ناامید شده‌اند.)

رد سایر گزینه‌ها:

۱) شاید غذا را به اتاقمان بیاورند.

۲) شاید یک دانش‌آموز به آن‌ها زبان عربی را یاد بدهد.

۴) شاید گمشده از راهش، با گفت‌وگوی خوب به راه راست برگردد. (ص ۱۴ عربی دوازدهم)

۸۴. گزینه ۱ درست است.

هیچ چیزی زیباتر از بخشش در هنگام قدرت نیست که در بیت مقابلش، به‌خوبی به آن اشاره شده است و سایر گزینه‌ها یا

بی‌ارتباط هستند و یا کم ارتباط. (ص ۱۲ و ۱۳ عربی دوازدهم)

۸۵. گزینه ۲ درست است.

فعل‌هایی که دو حرف زائد دارند، فعل‌های باب افتعال، انفعال، تفعّل و تفاعل هستند. (احتفال مصدر باب افتعال است.)

۱) إطفاء مصدر باب إفعال است.

۳) المکاتبات مصدر باب مفاعله است.

۴) تفریح مصدر باب تفعیل است. (ص ۳ و درس ۳ و ۴ عربی دهم)

تاریخ

۸۶. گزینه ۴ درست است.

ترتیب زمانی وقوع رویدادها:

ب: پیدایش نخستین شهرها در چین ← حدود ۱۵۰۰ ق. م

ج: عصر تاریکی در تمدن یونان ← از ۱۱۰۰ تا ۸۰۰ ق. م

د: برگزاری اولین دوره بازی‌های المپیک در دولت - شهر المپیا ← ۷۷۶ ق. م

الف: شورش رومیان بر شاه این شهر و تأسیس جمهوری رم ← ۵۰۹ ق. م

بنابراین «ب» بر «ج» و «د» بر «الف» مقدم است. (تاریخ ۱ - درس‌های ۵ و ۶ - صفحات ۴۶ و ۵۲ و ۵۳ و ۵۶)

۸۷. گزینه ۲ درست است.

بررسی عبارات نادرست:

زنان رومی نسبت به زنان یونانی آزادتر بودند و حضور مؤثر و گسترده‌تری در زندگی عمومی و اجتماعی داشتند.

در آتن فقط مردان بالغ که از پدر و مادر آتنی به دنیا آمده بودند؛ حق رأی داشتند و زنان، بردگان و بیگانگان مقیم آتن از حق

رأی محروم بودند.

الهه‌های مادر بسیار مقدس بودند و مقام رفیعی در سلسله‌مراتب خدایان ایلامی داشتند.

(تاریخ ۱ - درس‌های ۵ و ۶ و ۸ صفحات ۵۴ و ۵۹ و ۷۸ و ۷۹)

۸۸. گزینه ۴ درست است.

توضیح عبارات نادرست:

در زمان محمدشاه قاجار یک افسر انگلیسی به نام سیرهنری راولینسون موفق به خواندن خط میخی شد و سنگ‌نوشته داریوش هخامنشی در بیستون را ترجمه کرد.

در سال ۱۳۰۶ ش کاوش‌های باستان‌شناسی از انحصار فرانسویان خارج شد.

(تاریخ ۱ - درس ۷ - صفحات ۶۳ و ۶۴)

۸۹. گزینه ۱ درست است.

توضیح عبارات نادرست:

در قرون نخستین هجری، مورخان مسلمان ایران مانند طبری و دینوری با استفاده از ترجمه عربی از خدای نامه‌ها، تاریخ ایران باستان را نگاشتند.

خدای نامه‌ها بازگوکننده تاریخ عمومی سرزمین و مردم ایران از آغاز آفرینش تا اواخر حکومت ساسانی هستند.

محتوای خدای نامه‌ها آمیخته با افسانه و قصه‌های کهن بوده و مطالب مربوط به دوره ساسانی در آن‌ها با واقعیات تاریخی

انطباق دارد. (تاریخ ۱ - درس ۷ - ص ۶۸)

۹۰. گزینه ۳ درست است.

توضیح عبارات نادرست:

حدود ۵۰ سال بعد از کنستانتین، مسیحیت دین رسمی امپراتوری روم شد.

در یونان باستان، نفوذ و قدرت کاهنان به مراتب کمتر از مصر و بین‌النهرین بود.

در دوران سلسله هان، آیین بودا به چین راه یافت و به تدریج در کنار آیین کنفوسیوس و دیگر آیین‌ها، مورد پذیرش بخشی از

مردم چین قرار گرفت. (تاریخ ۱ - درس‌های ۵ و ۶ و ۸ - صفحات ۴۹ و ۵۳ و ۶۰ و ۷۸)

۹۱. گزینه ۳ درست است.

یکی از پیشگامان انتقاد به تملق و متکلف‌نویسی، خاوری شیرازی مورخ مشهور زمان فتحعلی‌شاه و نویسنده تاریخ ذوالقرنین است. او به حقیقت‌نویسی و مختصرنویسی علاقه نشان داد و تملق‌گویی را نکوهش کرد.

میرزا محمدجعفر خورموجی، از مورخان عصر ناصری و مؤلف کتاب حقایق‌الخبار ناصری که از منتقدان تملق‌گویی بوده و نخستین کسی است که واقعیت قتل امیرکبیر را بازتاب داده است.

محمدحسن‌خان اعتمادالسلطنه نیز اگرچه تاریخ‌نویسی درباری بود، گام‌های بلندی در حوزه تاریخ‌نویسی عصر قاجار برداشت و سعی کرد آثار خود را تا حدودی از پرده‌پوشی‌ها و مداحی‌های رایج مورخان رسمی دور سازد.

میرزا فتحعلی‌خان آخوندزاده یکی از متفکران دوره قاجار، با اینکه مورخ نبود، تاریخ‌نویسی سنتی را به شیوه علمی نقد کرد.

(تاریخ ۳ - درس ۱ - مبحث انتقاد به تاریخ‌نویسی سنتی - ص ۵)

۹۲. گزینه ۲ درست است.

نادر پس از اینکه به سلطنت رسید، برای حل مشکلات سیاسی و مذهبی، به‌ویژه رفع اختلافات مذهبی با عثمانی، بسیار تلاش کرد. او گاهی با جنگ و زمانی با زبان مصالحه و مذاکره و دادن امتیاز درصدد حل مشکل برمی‌آمد، اما نتیجه این اقدامات

به‌سبب کارشکنی‌های عثمانی و گرفتاری‌های داخلی و خارجی نادر، چندان مطلوب نبود.

(تاریخ ۳ - درس ۲ - مبحث نادر، شاه ایران - ص ۱۷)

۹۳. گزینه ۴ درست است.

ولتر از اطاعت انسان از عقل مادی و مبارزه با خرافات سخن می‌گفت. مونتسکیو از تفکیک قوای سیاسی و حقوق بشر دفاع می‌کرد. روسو بر اهمیت انتخابات تأکید می‌کرد و تشکیل حکومت را حاصل قراردادی اجتماعی می‌دانست.

(تاریخ ۳ - درس ۲ - مبحث فرانسه، انقلابی برای آزادی و برابری، ص ۲۸)

۹۴. گزینه ۱ درست است.

شاهان قاجار در عمل نمی‌توانستند به‌طور کامل و همیشه قدرت استبدادی و اختیارات نامحدود خود را به‌کار بیندند؛ زیرا از یک سو فاقد ابزارهای لازم، مانند نظام اداری کارآمد و ارتش ثابت و حرفه‌ای، برای اعمال قدرت مطلقه بودند و از سوی دیگر، نفوذ اجتماعی و دینی روحانیت و مراجع شیعه، قدرت سیاسی و نظامی ایلات و نفوذ و دخالت قدرت‌های استعمارگر دامنه قدرت و اختیار شاهان را تا حدودی محدود می‌کرد. (تاریخ ۳ - درس ۳ - مبحث مقام و جایگاه شاه، ص ۳۷)

۹۵. گزینه ۳ درست است.

دولت انگلیس کوشید با اعزام سفیران کارگشته به ایران و امضای معاهدات مجمل و مفصل، نفوذ سیاسی و اقتصادی خود را در میهن ما گسترش دهد و مانع آن شود که کشورهای رقیب از طریق ایران به هندوستان برسند. از اواخر عهد فتحعلی‌شاه، دولت انگلیس درصدد برآمد که با جدا کردن سرزمین‌های شرقی ایران، منطقه‌ای حائل و تحت نفوذ خود در مرزهای هندوستان به‌وجود آورد. به همین منظور، از حاکم نافرمان هرات و دیگر امیران شورشی افغان حمایت کرد و با اقدامات سیاسی و نظامی خود مانع سرکوب این شورش‌ها توسط سپاه ایران شد. انگلستان سرانجام با تحمیل معاهده پاریس به حکومت قاجار، افغانستان و هرات را از ایران جدا کرد و با قرارداد گلداسمیت، مناطقی از سیستان و بلوچستان را نیز از ایران جدا و ضمیمه خاک هندوستان کردند که خود بر آن فرمان می‌راند. ناپلئون که سیاست توسعه‌طلبانه‌ای را در اروپا و جهان دنبال می‌کرد، تصمیم گرفت رقیب انگلستان خود را با هجوم به مستعمراتش از پای درآورد. از این‌رو، نخست مصر را تصرف کرد و سپس درصدد حمله به هندوستان برآمد. از آنجا که ایران مناسب‌ترین راه دستیابی ناپلئون به هند بود، نمایندگانی به ایران فرستاد و در نهایت، عهدنامه فین‌کنشتاین بین دو کشور بسته شد. (تاریخ ۳ - درس ۳ - مبحث فرانسه، صفحات ۴۴ و ۴۵ و ۴۶)

جغرافیا**۹۶. گزینه ۲ درست است.**

سؤال چطور، به بررسی سیر تکوین و تحول پدیده می‌پردازد یعنی می‌پرسد «زمینه‌های به‌وجودآورنده این پدیده چیست؟» (قطع درختان، از بین رفتن دریاچه‌ها، باتلاق‌ها، واحه‌ها و...) (جغرافیا دهم - درس ۲ مبحث سؤالات کلیدی در جغرافیا، ص ۸)

۹۷. گزینه ۱ درست است

منطقه کوهستانی البرز؛ بخش اعظم این چین‌خوردگی وسیع، حاصل کوه‌زایی مواد رسوبی طی میلیون‌ها سال است. فعالیت‌های آتشفشانی در دوره کوتاه‌تر سبب شکل‌گیری قله دماوند در این رشته‌کوه شده است. منطقه کوهستانی مرکزی: ناهمواری‌های این منطقه دو نوع است؛ بخشی کوه‌های چین‌خورده که به آن‌ها کوه‌های مرکزی گفته می‌شود و برخی توده‌های نفوذی آذرین که به آن‌ها کوه‌های منفرد مرکزی می‌گویند. کوه‌های شرق و جنوب‌شرقی: در این کوه‌ها، فرسایش، شکل‌های زیبایی با دره‌ها، چاله‌ها و گودال‌های عمیق ایجاد کرده است که آن‌ها را ناهمواری‌های مریخی و کوه‌های مینیاتوری هم می‌نامند. رشته‌کوه زاگرس از برخورد صفحه عربستان و صفحه اوراسیا به‌وجود آمده است. (جغرافیا دهم - درس ۴ مبحث سرزمین‌های کوهستانی، ص ۲۳ تا ۲۹)

۹۸. گزینه ۳ درست است.

علل پیدایش جلگه‌ها: ساختمان زمین، مقاومت سنگ، عمق آب و تراکم آبرفت از مهم‌ترین علل پیدایش جلگه‌ها هستند. عوامل تغییردهنده جلگه‌ها:

الف) عوامل طبیعی: حرکات دریا (جزر و مد، توفان‌های دریایی، سونامی، جریان‌های دریایی و نوسانات عمومی آب دریاها) از جمله عوامل طبیعی است که خواه‌ناخواه، مرتباً مناطق ساحلی را تغییر می‌دهند.

ب) عوامل انسانی: در نواحی ساحلی انسان با اسکله‌سازی، بندرسازی، دیواره‌سازی، احداث جاده روی جلگه‌ها، تغییراتی ایجاد می‌کند. (جغرافیا دهم - درس ۴ مبحث جلگه‌ها، ص ۳۱ و ۳۲)

۹۹. گزینه ۴ درست است.

- توده هوای سرد و خشک سیبری در دوره سرد وارد ایران شده و باعث سردی و خشکی هوا در ماه‌های سرد و موجب بارش در سواحل خزر می‌شود.
- مهم‌ترین سامانه بارشی در ایران، توده هوای مرطوب غربی است که در دوره سرد سال وارد شده و موجب ریزش برف و باران و تأمین آب می‌شود. توده هوای مرطوب غربی رطوبت دریای مدیترانه و اقیانوس اطلس را در دوره سرما به داخل ایران منتقل کرده و برف و باران به همراه دارد.
- توده هوای سودانی گاهی در دوره سرد سال رطوبت دریای سرخ را به کشور ما می‌آورد و باعث بارندگی می‌شود. (جغرافیا دهم - درس ۵ مبحث ورود توده‌های هوا به کشور، ص ۳۹)

۱۰۰. گزینه ۲ درست است.

- مهم‌ترین دریاچه‌های دائمی ایران عبارت‌اند از: دریاچه ارومیه، زریبار (زریوار) غرب مریوان در استان کردستان، پریشان (فامور)، مهارلو (استان فارس) و مهم‌ترین دریاچه‌های فصلی ایران نیز عبارت‌اند از: دریاچه مسیله در قم، نیریز در فارس، هامون در سیستان و بلوچستان و جازموریان بین دو استان کرمان و سیستان و بلوچستان. (جغرافیا دهم - درس ۶ مبحث دریاچه‌های ایران، ص ۵۶)

۱۰۱. گزینه ۲ درست است.

- در کشور ایران دسترسی به آب‌ها، قلعه‌های دفاعی، بازارهای محلی و قرار گرفتن در تقاطع راه‌ها از مهم‌ترین عوامل شکل‌گیری هسته اولیه روستاها و شهرها بوده است. (جغرافیای کاربردی ۳ - درس ۱، ص ۲)

۱۰۲. گزینه ۴ درست است.

- تنها در گزینه ۴ قسمت اول درست است و قسمت دوم نادرست است.
- درحالی‌که میزان رشد سالیانه شهرنشینی در سایر نواحی جهان $0/4$ درصد است، در آسیا و آفریقا این رشد به $1/5$ درصد در سال می‌رسد. (درست)
- در سال 1950 میلادی، دو شهر لندن و نیویورک بیش از ۸ میلیون نفر جمعیت داشتند که در گزینه جواب 10 میلیون ذکر شده است. (نادرست)
- گزینه ۱: درست - درست
- گزینه ۲: درست - درست
- گزینه ۳: نادرست - درست
- (جغرافیای کاربردی ۳ - درس ۱، ص ۱۰ و ۱۱)

۱۰۳. گزینه ۱ درست است.

- الف) با بروز تحولات صنعتی و ورود کشورها به عصر نوسازی (مدرنیزاسیون) نفوذ شهر و «شهرگرایی» در روستاها افزایش یافت. (جغرافیای کاربردی ۳ - درس ۱، ص ۱۷)
- ب) هنوز $3/4$ میلیارد نفر از مردم جهان در روستاها زندگی می‌کنند. (جغرافیای کاربردی ۳ - درس ۱، ص ۱۶)
- ج) از سال 1335 ، روند شهرنشینی در ایران سرعت گرفت و دوره شهرنشینی سریع آغاز شد. (جغرافیای کاربردی ۳ - درس ۱، ص ۱۹)

۱۰۴. گزینه ۳ درست است.

- در برنامه‌ریزی و اداره شهر باید به ایجاد فرصت‌های شغلی و سروسامان دادن به مشاغل غیررسمی توجه کرد. از جمله راهکارها حمایت از کارآفرینان، اجاره غرفه‌هایی با اجاره ارزان و توسعه امکانات گردشگری برای جذب گردشگر و ایجاد شغل است. (اشتغال شهری) (جغرافیای کاربردی ۳ - درس ۲، ص ۲۳)
- برخی از محله‌های قدیمی و فرسوده و مناطقی که در شب نور کافی ندارند، جرم‌خیز و فاقد امنیت‌اند. افزایش نظارت و نصب دوربین‌های مداربسته در نقاط مختلف شهر و بهبود روشنایی معابر و بازسازی محله‌های فرسوده و مخروبه از جمله کارهایی است که مدیران شهری می‌توانند در این زمینه انجام دهند. (جغرافیای کاربردی ۳ - درس ۲، ص ۲۴)

۱۰۵. گزینه ۱ درست است.

- طراحی خط بساواایی مخصوص عبور نابینایان و رمپ عبور ویلچر در ساختمان‌های عمومی و پارک‌ها در زیباسازی و مبلمان

شهری جای دارد و بقیه گزینه‌ها از جمله اقدامات مربوط به هوشمندسازی شهر هستند.
(جغرافیای کاربردی ۳ - درس ۲، ص ۲۶ و ۲۷)

منطق و فلسفه

۱۰۶. گزینه ۱ درست است.
به جز گزینه ۱ بقیه تعاریف، مفهومی هستند و هر چند لفظ «مانند» یا «مثل» در این تعاریف آمده، ولی تعریف به ذکر مصادیق نیستند. (منطق دهم - درس ۴، ص ۳۰)
۱۰۷. گزینه ۴ درست است.
حیوان دارای یال شامل همه اسبها می‌شود، ولی مانع از ورود افراد و مصادیق غیراسب مثل الاغ، قاطر، شیر و غیره نیست. وسیله‌ای برای شنیدن اخبار در تعریف رادیو نه جامع است نه مانع؛ زیرا علاوه بر رادیو شامل وسایل دیگری مانند تلویزیون نیز می‌شود و همچنین شامل رادیوهایی که با آن موسیقی یا داستان و یا غیره می‌شنوند، نمی‌شود. (منطق دهم، درس ۴ ص ۳۵)
۱۰۸. گزینه ۱ درست است.
در این گزینه تعریف استدلال تمثیلی ذکر شده است، ولی در سایر گزینه‌ها توصیف یا کاربرد «تمثیل» بیان شده است. حتماً به تفاوت تمثیل با استدلال تمثیلی توجه کنید.
(منطق دهم، درس ۵ - ص ۴۲ و ۴۳)
۱۰۹. گزینه ۱ درست است.
یکی از راه‌های مقابله با مغالطه تمثیل نادرست، توجه دادن به وجوه اختلاف دو موضوع است که حکم یکی به دیگری نسبت داده شده است. (منطق دهم - درس ۵، ص ۴۴)
۱۱۰. گزینه ۲ درست است.
در استقرای تعمیمی با مشاهده چند مورد جزئی، حکمی کلی به دست می‌آید. در این نوع استدلال نتیجه قطعی و ضروری نیست، درباره استدلال‌های استقرایی از اصطلاح قوی و ضعیف استفاده می‌شود. (منطق دهم - درس ۵، ص ۴۵)
۱۱۱. گزینه ۳ درست است.
وقتی انسان با چیزهایی روبرو می‌شود و می‌پرسد «این چیست؟»، یعنی می‌داند که آن‌ها موجود هستند، اما از ماهیت و چیستی‌شان آگاه نیست. او می‌خواهد آن‌ها را بشناسد و از چیستی‌شان آگاه شود، یعنی می‌خواهد بداند که این موجودات چه ویژگی‌های مخصوص به خود دارند که آن‌ها را از دسته دیگر موجودات متفاوت و متمایز می‌کند. (فلسفه دوازدهم - درس ۱، ص ۳)
۱۱۲. گزینه ۴ درست است.
اگر مفهوم وجود، عین مفهوم ماهیت یا جزو آن بود، حمل وجود بر ماهیت به دلیل نیاز نداشت؛ در صورتی که حمل وجود بر هر ماهیتی نیازمند دلیل است، اعم از دلیل حسی و تجربی یا عقلی و با علم به ماهیت چیزی، وجود آن نیز روشن می‌شد.
(فلسفه دوازدهم - درس ۱، ص ۵)
۱۱۳. گزینه ۱ درست است.
انسان پرنده ممکن‌الوجود است و می‌تواند موجود باشد و می‌تواند موجود نباشد، یعنی اگر علت تامه آن باشد، می‌تواند به وجود آید. سیاه و سفید نیز ممکن‌الوجود است (سیاه سفید ممتنع‌الوجود است). دایره سه ضلعی ممتنع‌الوجود بالذات است، یعنی محمول وجود را نمی‌توان به آن حمل کرد؛ چون مصادق اجتماع نقیضین است. (فلسفه دوازدهم - درس ۲، ص ۱۱)
۱۱۴. گزینه ۳ درست است.
فرق وجود و ماهیت بی‌تردید یکی از اساسی‌ترین آراء و عقاید فلسفی در تفکر اسلامی است که ابن‌سینا این نظر را پایه یکی از برهان‌های خود در خداشناسی قرار داد و توماس آکوئیناس که با فلسفه ابن‌سینا آشنا بود، اصل مغایرت وجود و ماهیت را در اروپا گسترش داد. او که در قرن ۱۳ میلادی زندگی می‌کرد، فلسفه‌ای را در اروپا پایه‌گذاری کرد که بیشتر متکی به دیدگاه‌های ابن‌سینا و تا حدودی ابن‌رشد بود و همین امر فرصتی را فراهم کرد تا فلاسفه مغرب‌زمین از طریق ابن‌سینا و ابن‌رشد مجدداً با فلسفه ارسطویی آشنا شوند. یعنی در مراحل خودشان با ارسطو آشنا بودند ولی مجدداً و به دنبال مرحله اول قرون وسطی از

طریق آثار مسلمانان این امر به وجود آمد. (فلسفه دوازدهم - درس ۱، ص ۶)

۱۱۵. گزینه ۲ درست است.

رابطه خزنده نبودن با چهارپایان، وجوبی و حتمی است. رابطه روح با مادی بودن، امتناعی است. رابطه دارای دست با سیمرغ و رابطه ایرانی بودن با آسیایی، امکانی است. (فلسفه دوازدهم - درس ۲، صفحات ۱۱، ۹)

۱۱۶. گزینه ۳ درست است.

حمل ناطق بر انسان، رنگ بر سفیدی، جسم بر هوا، حمل اولی و بی نیاز از دلیل است. حمل وجود بر عقول، آلومینیوم بر فلز، هشت بر عدد، عالم بر انسان و وجود بر شکل سه ضلعی نیازمند دلیل است. (فلسفه دوازدهم - درس ۱، ص ۵)

۱۱۷. گزینه ۴ درست است.

رابطه روشن شدن زمین با طلوع خورشید، رابطه وجودبخشی یا رابطه علیت است. در سایر گزینه‌ها رابطه وجودبخشی وجود ندارد. (فلسفه دوازدهم - درس ۳، ص ۱۴)

به نظر فیلسوفان مسلمان، با این که کشف علل امور طبیعی از طریق حس و تجربه صورت می‌گیرد؛ اما خود اصل علیت از این طریق به دست نمی‌آید. (فلسفه دوازدهم - درس ۳، ص ۱۸)

۱۱۸. گزینه ۲ درست است.

انسان با سؤال «چرا» می‌کوشد از طریق استدلال، رابطه علی میان پدیده‌ها را بشناسد. انسان در ذهن با سؤال «چرا»، با ذکر دلیل به نتیجه می‌رسد. (فلسفه دوازدهم، درس ۳، ص ۱۴)

۱۱۹. گزینه ۳ درست است.

این که منشا درک علیت، غیر تجربی است مورد تأیید همه فیلسوفان یاد شده است علی‌رغم اختلاف نظرهایی که دارند. (رد گزینه ۱ و تأیید گزینه ۳) ولی فیلسوفان مسلمان، فطری و مادرزادی بودن آن را نمی‌پذیرند (رد گزینه ۲) از سوی دیگر همه فیلسوفان به جز فیلسوفان تجربه‌گرا، چنین نظری دارند. (رد گزینه ۴) (فلسفه دوازدهم - درس ۳، صفحات ۱۷ و ۱۶)

۱۲۰. گزینه ۲ درست است.

اصل سنخیت پشتوانه عقلی نظم دقیق جهان است و دانشمندان با تکیه بر همین اصل، تحقیقات علمی خود را پیگیری می‌کنند. دانشمندان وقتی با پدیده‌ای مواجه می‌شوند و می‌خواهند علت آن را بیابند، به سراغ عواملی می‌روند که تناسب بیشتری با آن پدیده دارند و علت آن پدیده را در میان آن عوامل جست‌وجو می‌کنند تا بتوانند به علت ویژه آن پدیده دست یابند. (فلسفه دوازدهم - درس ۳، ص ۱۹)

روان‌شناسی

۱۲۱. گزینه ۴ درست است.

از آنجایی که امیر دانش‌آموز کلاس یازدهم است، یعنی حدود ۱۶ سال سن دارد و جزو نوجوانان محسوب می‌شود. از ویژگی رشدی دوره نوجوانی افزایش وزن است (گزینه ۱). در این دوره پردازش آن‌ها از ادراکی به مفهومی تغییر پیدا می‌کند، و انتخاب کمد اتاقش براساس جنس چوب، بیانگر همین پردازش مفهومی است (گزینه ۲). نوجوانان در این دوره تحت تأثیر دوستان هستند (گزینه ۳) و یکی دیگر از ویژگی‌های رشدی این دوره تفکر لحظه‌به‌لحظه است که باعث می‌شود نسبت به قضاوت‌های خود در مورد اطرافیان اشراف داشته باشد بنابراین؛ گزینه ۴ مربوط به دوره رشدی نوجوانی نمی‌شود. (درس ۲ صفحات ۵۴، ۵۵، ۵۶، ۵۸)

۱۲۲. گزینه ۱ درست است.

جمله اول معرف بازی با هم‌جنسان است. ← سن دبستان که ۹ سال را دربرمی‌گیرد.

جمله دوم ایستادن با کمک دیگران است. ← ۷ تا ۱۰ ماهگی

جمله سوم بیانگر ترس از غریبه‌ها است. ← حدود ۸ ماهگی (درس ۲ صفحات ۴۷، ۵۱)

۱۲۳. گزینه ۲ درست است.

گرفتن قاشق در بین انگشتان دست حرکات ظریف ← رشد جسمانی - حرکتی

رامین بر خواسته خود اصرار دارد. ← رشد هیجانی

انتخاب شغل بیانگر بعد اجتماعی هویت است. ← رشد اجتماعی (درس ۲ صفحات ۴۷، ۴۹، ۵۹)

۱۲۴. گزینه ۳ درست است.

عبارت اول به تأثیر همنشینی اشاره دارد. ← محیطی
عبارت دوم به تأثیر همنشینی و اثر خلق افراد بر یکدیگر اشاره دارد. ← محیطی
عبارت سوم اشاره به ذات و طبیعت افراد دارد. ← وراثتی (درس ۲ صفحه ۳۹)

۱۲۵. گزینه ۴ درست است.

توصیه مربوط به پیامد تغییر شناختی حساسیت نسبت به انتقاد دیگران این است که بهتر است در حضور دیگران از نوجوان عیب‌جویی نشود. (درس ۲ صفحه ۵۶)

۱۲۶. گزینه ۱ درست است.

کودکی دوم یعنی ۷ تا ۱۲ سالگی که (طبق فرمایش پیامبر اکرم(ص)) باید زشتی و زیبایی‌ها را به او فهماند و بر تأدیب او کوشش کرد و او را به ارزش‌ها و دوری از زشتی‌ها رهنمون ساخت.
رد (گزینه‌های ۲, ۳) در هفت‌سال اول باید آزاد باشد که بازی کند و باید عواطف و احساسات صحیح او را رشد داد.
رد (گزینه ۴) در هفت‌سال سوم باید وی را چون عضو بزرگ خانواده دانست. (درس ۲ صفحات ۴۳ و ۴۴)

۱۲۷. گزینه ۳ درست است.

وزن نوزاد پس از گذشت ۶ ماه از تولد دو برابر و پس از پایان سال اول سه برابر می‌شود. (درس ۲ صفحات ۴۶, ۵۴)

۱۲۸. گزینه ۳ درست است.

از آن جایی که خاله و دایی رضا غیرهمجنس هستند، پس دوقلوهای ناهمسان محسوب می‌شوند و از دو تخمک به‌وجود آمده‌اند. هر سه گزینه‌های ۱ و ۲ و ۴ مربوط به دوقلوهای همسان یا تک‌تخمکی هستند. (درس ۲ صفحه ۴۰)

۱۲۹. گزینه ۲ درست است.

بستن بند کفش نیاز به انجام حرکات ظریف دارد. خواندن و نوشتن نیز نیازمند آمادگی خاص نهفته است.
ولی حل کردن مسئله فیزیک، نواختن ساز و همدلی کردن بیشتر متأثر از یادگیری و تأثیر محیط هستند. (درس ۲ صفحه ۴۰)

۱۳۰. گزینه ۳ درست است.

واکنش منطقی نشان دادن اشاره به رشد شناختی دارد، درحالی‌که سایر گزینه‌ها بیانگر رشد اخلاقی هستند. (درس ۲ صفحه ۶۱)

۱۳۱. گزینه ۱ درست است.

راضی بودن از چهره یا قیافه ← جنبه جسمی هویت
حس پدری داشتن یا ایفای نقش جنسیتی ← جنبه روانی هویت
عضویت در گروه سرود مدرسه ← جنبه اجتماعی هویت (درس ۲ صفحه ۵۹)

۱۳۲. گزینه ۴ درست است.

گزینه‌های ۱, ۲, ۳ به علت پرسشی بودن آن‌ها مسئله هستند، ولی در گزینه ۴ عبارت ذکرشده، یک فرضیه است و با بقیه متفاوت است. (درس ۱ صفحات ۱۲, ۱۳)

۱۳۳. گزینه ۲ درست است.

شناخت‌ها به دو دسته تقسیم می‌شوند؛ شناخت پایه که توجه، ادراک و حافظه است و شناخت عالی (تفکر) که شامل استدلال قضاوت، حل مسئله و تصمیم‌گیری است. پس احساس جزو شناخت محسوب نمی‌شود. (درس ۱ صفحه ۲۲)

۱۳۴. گزینه ۲ درست است.

منظور از دخانیات چه چیزی بوده است. ← توصیف
مشخص کردن آینده حافظه جوانانی که به استعمال دخانیات پرداخته‌اند. ← پیش‌بینی
ارائه راهکار برای ترک دخانیات ← کنترل
بنابراین هدف تبیین در این تحقیق به کار نرفته است. (درس ۱ صفحات ۱۴, ۱۵)

۱۳۵. گزینه ۳ درست است.

آزمون‌های ایزاری برای کمی کردن ویژگی‌های روان‌شناختی هستند. بنابراین، بیان خلاقیت به‌عنوان یک مفهوم روان‌شناختی در قالب اعداد و ارقام نشان‌دهنده کمی کردن این ویژگی روان‌شناختی است. (درس ۱ صفحه ۲۸)

شرکت تعاونی خدمات آموزشی کارکنان
سازمان سنجش آموزش کشور



تشریحی

برگزاری آزمایشی شبه امتحانات نهایی

دروس عمومی و اختصاصی پایه دوازدهم



- ✓ آشنایی با سطح علمی سؤالات و نحوه مطالعه کتب درسی جهت شرکت در امتحانات نهایی؛
- ✓ ارزیابی کیفی و کمی سطح آگاهی و آمادگی دانش آموزان؛

sanjsheducationgroup

صدای داوطلب ۰۲۱-۴۲۹۶۶

sanjshserv

ثبت نام گروهی دبیرستان ها ۰۲۱-۸۸۸ ۴۴ ۷۹۱-۳

www.sanjshserv.ir

دانلود رایگان تمام آزمون‌های آزمایشی در کانال ما:

@Azmoonha_Azmayeshi

علوی

تمام پایه‌ها و رشته‌ها



آزمون‌ها آزماینتی
T.me/Azmoonha_Azmayeshi



شرکت تعاونی خدمات آموزشی کارکنان
سازمان سنجش آموزش کشور

گزینه دو



مؤسسه آموزشی فرهنگی

آزمون‌ها آزماینتی
T.me/Azmoonha_Azmayeshi



حلقه
سنجی

