



آزمون ۱۳۰۲



شرکت تعاونی خدمات آموزشی کارکنان
سازمان سنجش آموزش کشور

اگر دانشگاه اصلاح شود، ممکن است اصلاح می‌شود.
امام خمینی (ره)

نام:

نام خانوادگی:

شماره داوطلبی:

صبح جمعه
۱۴۰۲/۱۰/۲۲

آزمون آزمایشی سنجش یازدهم
مرحله پنجم

آزمون اختصاصی ادبیات و علوم انسانی (یازدهم)

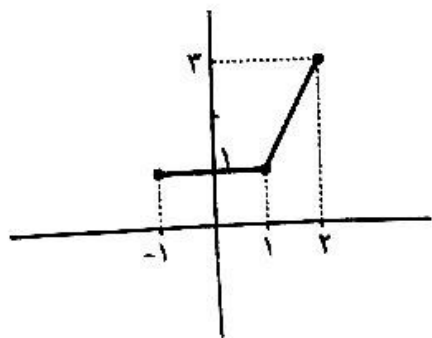
مدت پاسخگویی: ۹۵ دقیقه

تعداد سؤال: ۱۰۵

عنوان مواد امتحانی، تعداد، شماره سؤالات و مدت پاسخگویی

ردیف	مواد امتحانی	تعداد سؤال	از شماره	تا شماره	مدت پاسخگویی
۱	ریاضی و آمار (۲)	۱۵	۱	۱۵	۱۸ دقیقه
۲	علوم و فنون ادبی (۲)	۲۵	۱۶	۴۰	۲۴ دقیقه
۳	جامعه‌شناسی (۲)	۱۵	۴۱	۵۵	۱۲ دقیقه
۴	تاریخ (۲)	۱۰	۵۶	۶۵	۸ دقیقه
۵	جغرافیا (۲)	۱۰	۶۶	۷۵	۸ دقیقه
۶	فلسفه (۱)	۱۵	۷۶	۹۰	۱۳ دقیقه
۷	روان‌شناسی	۱۵	۹۱	۱۰۵	۱۲ دقیقه

روز یکشنبه ۱۳۰۲/۱۰/۲۲



۱- اگر نمودار f به شکل روبه‌رو باشد، ضابطه این تابع کدام است؟

$$f(x) = \begin{cases} 0 & , -1 \leq x \leq 1 \\ 2x-1 & , 1 < x \leq 2 \end{cases} \quad (1)$$

$$f(x) = \begin{cases} 1 & , -1 \leq x \leq 1 \\ 2x & , 1 < x \leq 2 \end{cases} \quad (2)$$

$$f(x) = \begin{cases} 1 & , -1 \leq x \leq 1 \\ 2x-1 & , 1 < x \leq 2 \end{cases} \quad (3)$$

$$f(x) = \begin{cases} 2x-1 & , -1 \leq x < 2 \\ 2 & , 1 < x < 2 \end{cases} \quad (4)$$

۲- ضابطه تابع $f(x) = (m-2)x^2 + ax^2 + (b+2)x + c$ مربوط به یک تابع همانی است. حاصل $\frac{f(a)+f(b)}{f(m)+f(c)}$ کدام است؟

- (۱) ۱ (۲) -۴ (۳) -۱ (۴) صفر

۳- اگر $f(x) = k$ تابعی ثابت باشد و داشته باشیم $f(kx) = kf(x)$. آنگاه حاصل $f(1) \times (f(\sqrt{2}))^2 \times f(-6)$ کدام است؟ ($k \neq 0$)

- (۱) ۱ (۲) -۱ (۳) ۲ (۴) -۲

۴- اگر $f(x) = k$ تابعی ثابت با دامنه \mathbb{R} باشد و رابطه $2f(a) - f(b) = f(a) \cdot f(b)$ برقرار باشد، حاصلضرب مقادیر قابل قبول k کدام است؟

- (۱) صفر (۲) ۲ (۳) ۳ (۴) $\frac{7}{2}$

$$5- \text{برد تابع } f(x) = \begin{cases} x^2 - 1 & x > 0 \\ 0 & x = 0 \\ -x + 2 & x < 0 \end{cases} \text{ کدام است؟}$$

- (۱) $y < 1$ (۲) $y > -1$ (۳) $y > 0$ (۴) $y < -1$

۶- اگر $f(x) = \begin{cases} 2x+a & x \geq -1 \\ ax+2 & x \leq -1 \end{cases}$ تابع باشد، مقدار $f(-2)$ کدام است؟

- (۱) -۳ (۲) ۱۱ (۳) $\frac{7}{2}$ (۴) $\frac{-5}{2}$

۷- اگر f تابعی همانی باشد، حاصل عبارت $\frac{\sqrt{2} \times f(\sqrt{2}) - f(2)}{(f(\frac{1}{3}))^2}$ کدام است؟

- (۱) -۱۸ (۲) ۱۸ (۳) -۱۶ (۴) ۱۶

۸- اگر $f(x) = (m+2n)x + n - m$ تابعی همانی باشد، حاصل $\frac{7m}{n}$ کدام است؟

- (۱) ۱ (۲) ۲ (۳) ۳ (۴) ۴

۹- اگر تابع $f(x) = (k-6)x^2 + (m-1)x + 3mk$ تابعی ثابت باشد، حاصل $f(4)$ کدام است؟

- (۱) ۱۸ (۲) -۱۸ (۳) ۶ (۴) -۶

۱۰- با فرض آنکه $f(x) = \begin{cases} |x-1| & x < 0 \\ 2 & 2 \leq x \leq 5 \\ \sqrt{x+1} & x > 7 \end{cases}$ باشد، حاصل عبارت $\frac{f(5) - 2f(-1)}{(f(8))^2}$ کدام است؟

(۱) -۴ (۲) $\frac{1}{3}$ (۳) ۴ (۴) $\frac{-1}{3}$

۱۱- اگر گزاره q درست باشد و گزاره $(P \Rightarrow r) \Leftrightarrow q$ نادرست باشد ارزش گزاره $\sim r \Leftrightarrow (P \Leftrightarrow q)$ کدام است؟

(۱) F (۲) T

(۳) با q هم‌ارز است. (۴) با $\sim P$ هم‌ارز است.

۱۲- اگر $(P \vee q) \equiv F$ باشد، گزاره $\sim(P \Rightarrow q) \vee (q \Leftrightarrow \sim P)$ با کدام گزاره زیر هم‌ارز است؟

(۱) T (۲) F

(۳) هم‌ارز با P است. (۴) نامعلوم است.

۱۳- کدام گزاره ریاضی به اشتباه به گزاره فارسی تبدیل شده است؟

(۱) $x \in \mathbb{N} \Rightarrow \frac{1}{x} > \frac{1}{x^2}$: معکوس هر عدد طبیعی، بزرگتر از معکوس مربع همان عدد است.

(۲) $x \in \mathbb{R} \Rightarrow \frac{x^2}{5} = \frac{x}{3} + 1$: مربع خمیس هر عدد حقیقی برابر است با ثلث آن عدد بعلاوه ۱.

(۳) $x \in \mathbb{Z}^+ \Rightarrow \sqrt{x} = \sqrt{x-1}$: جذر هر عدد صحیح مثبت برابر است با جذر عدد صحیح قبلی.

(۴) $x \in \mathbb{Q} \Rightarrow 2x \leq |x-1|$: دو برابر هر عدد گویا کوچکتر یا مساوی قدرمطلق تفاضل آن عدد و ۱ است.

۱۴- اگر $f = \{(x+1, 2), (y+x, 6)\}$ تابع همانی باشد حاصل $\frac{2x}{y-1}$ کدام است؟

(۱) ۲ (۲) $\frac{3}{2}$ (۳) $\frac{1}{2}$ (۴) ۱

۱۵- اگر $f(x)$ تابعی با برد تک عضوی با دامنه \mathbb{R} باشد آنگاه حاصل $f(2a^2 + b^2) - f(2b^2 + a^2)$ کدام است؟

(۱) $a^2 - b^2$ (۲) صفر (۳) ۱ (۴) $a^2 + b^2$

علوم و فنون ادبی (۲)

۱۶- موارد زیر به ترتیب درباره کدام شاعر یا نویسنده آمده است؟

- با تلفیق عشق و عرفان، غزل فارسی را به کمال رسانید.
- در حوزه ادبی هرات، ترکی گویی و ترکی نویسی را تشویق می کرد.
- از منشیان و نویسندگان توانا و از عارفان وارسته قرن هفتم است.
- کلیله و دمنه را به انشای قرن هفتم و هشتم بازگرداند.

(۱) حافظ - سلطان حسین بایقرا - فخرالدین عراقی - نصرالله منشی

(۲) حافظ - امیر علیشیر نوایی - نجم‌الدین رازی - ملاحسین واعظ کاشفی

(۳) سعدی - امیر علیشیر نوایی - فخرالدین عراقی - ملاحسین واعظ کاشفی

(۴) سعدی - سلطان حسین بایقرا - نجم‌الدین رازی - نصرالله منشی

۱۷- کدام گزینه، تماماً دارای ویژگی‌های فکری شعر عراقی است؟

(الف) پرهیز از زهدریایی، توجه به صفا و پالایش درون

(ب) رواج تاریخ‌نویسی به اسلوب ساده در این دوره

(پ) توجه بیشتر به امور اخروی و رواج بیشتر تصوف

(ت) درسی‌کردن عرفان و شرح اصطلاحات و پیچیده جلوه دادن مفاهیم آن

(ث) رواج بیشتر اندیشه‌های بی‌اعتباری دنیا و اعتقاد به قضا و قدر

(۱) الف - پ - ت (۲) ت - ب - الف (۳) ب - پ - ت (۴) پ - ت - ث

۱۸- کدام گزینه دارای مهم‌ترین ویژگی زبانی سبک عراقی است؟

(۱) زمانه برانگیختن با سپاه که ای‌در به دست تو گردد تپاه

(۲) زو دوست ترم هیچ کسی نیست و گمر هست آنم که همی‌گسوم پازند قران است

(۳) من قرعه‌زنان به آن چنان فال و اختر به گذشته اندر آن حال

(۴) با دل پاک مرا جامه ناپاک رواست بد مر آن را که دل و جامه پلید است و پلشت

۱۹- در کدام ابیات به ترتیب ویژگی فکری سبک عراقی و خراسانی به چشم می‌خورد؟

(الف) چگونه شاد شود اندرون غمگینم؟ به اختیار، که از اختیار بیرون است

(ب) کسی کو خرد را ندارد ز پیش دلش گردد از کرده خویش ریش

(پ) یروصل تو گر چه نیست دستم غم نیست چو بر امید هستم

(ت) قضا به ناله مظلوم و لایه محروم دگر نمی‌شود ای نفس بس که کوشیدی

(۱) پ - ب (۲) الف - ت (۳) الف - پ (۴) ت - ب

۲۰- از دیدگاه سبک‌شناسی، در متن زیر چند خطا به چشم می‌خورد؟

نثر فنی کم‌کم در قرن هفتم قوی می‌شود و در قرن هشتم با سيطرة مغولان بر ایران از میان می‌رود، تا آنجا که

نثر ساده در اکثر کتاب‌های این دوره جای نثر فنی را می‌گیرد. در قرن ششم چنین مرسوم بود که برخی

نویسندگان، آثار موجود را که به نثری ساده بود، به نثر فنی باز می‌نوشتند.

(۱) یک (۲) دو (۳) سه (۴) چهار

۲۱- کدام گزینه، درباره ویژگی‌های زبانی نثر در سده‌های هفتم، هشتم و نهم، مصداق ندارد؟

(۱) به‌وجود آمدن سستی و ضعف در ساخت دستوری جملات نثر

(۲) ورود لغات قبایل مختلف ترک و مغول به زبان فارسی

(۳) ظاهرسازی و تصنع در کتاب‌های مصنوع و متکلف

(۴) حاشیه‌نویسی‌های متعدد بر تاریخ‌های قدیم به نثر ساده

۲۲- از دیدگاه سبک‌شناسی قرن‌های هفتم، هشتم و نهم، چند عبارت زیر نادرست است؟

- تاریخ‌نویسی از اوایل دوره مغول شروع شد و در دوره تیموری پایان یافت.

- در قرن هفتم و هشتم، برخی نویسندگان کتاب‌های مشکل را به زبان ساده بازنویسی می‌کردند.

- در شعر قرن هفتم و هشتم کاربرد غزل و قصیده بیشتر شد.

- توجه به علوم ادبی از جمله «بیان» و «بدیع» بیشتر شد.

- در این دوره کتاب عرفانی مهی به نثر نوشته نشد.

(۱) یک (۲) سه (۳) چهار (۴) دو

۲۳- همه موارد زیر درباره ویژگی‌های فکری نثر سبک عراقی مصداق پیدا می‌کند؛ به‌جز:

- (۱) واقع‌گرایی با توجه به دنیای بیرون رواج یافت.
- (۲) از صحت و اتقان مطالب کاسته شد.
- (۳) تحقیق و تتبع در بین علما و ادیبان تضعیف شد.
- (۴) ضعف و انحطاط فکری این دوره را فرا گرفت.

۲۴- کدام بیت دارای آرایه تناقض است؟

- (۱) زد به دلم در آتشی، عشق بتی که نام او
- (۲) تو نه مثل آفتابی که حضور و غیبت افتد
- (۳) به هر درد دیت، درمان هم ز درد است
- (۴) من همچو گلزار ارم، گل گل تو را رخسارها

۲۵- در کدام بیت «دو استعاره و یک مجاز» یافت می‌شود؟

- (۱) چون انار از خنده بی‌جای خود دارد خطر
- (۲) تلخ کام ایمن ز چشم شور مانند بیشتر
- (۳) نگرود کم ز شکر خنده، زهر چشم، خوبان را
- (۴) آنان که محو چاشنی وصل شکرند

۲۶- در هر بیت، دو نوع تشبیه متفاوت «فشرده» - گسترده» دیده می‌شود؛ به‌جز:

- (۱) سحرگه، ماه عقرب زلف من، مست
- (۲) تا کند مرغ دلم را چون کبوتر پای‌بند
- (۳) دلم به غمزه و ابروی او به مکتب عشق
- (۴) ز شام زلف سیه چون نمود طلعت صبح

۲۷- همه گزینه‌ها دارای تشبیه و فاقد مجاز هستند؛ به‌جز:

- (۱) گمر خلق کندم سپر تیر ملامت
- (۲) نوک مژگانم به سرخی بر بیاض روی زرد
- (۳) سرو را مانی ولیکن سرو را رفتار نه
- (۴) نظر به روی تو هر بامداد نوروزی است

۲۸- در کدام بیت همه آرایه‌های «استعاره، حسن تعلیل و ایهام» دیده می‌شود؟

- (۱) راستی را قسد خمیده من
- (۲) خال مشکین تو از بنده چرا در خط شد
- (۳) دوش بر یاد حریفان به خرابات شدم
- (۴) جهان بین او را کشیدند میل

۲۹- در کدام بیت کمترین تشبیه دیده می‌شود؟

- (۱) چشمه نوش‌ست یا کان نمک یا جام می
- (۲) بوستان طلعتش را نوبهاری دیگرست
- (۳) قامت خواجه‌وست یا قوس قزح یا برج قوس
- (۴) عکس پروین است یا قندیل مه یا شمع مهر

- یا زلال خضر یا مرجان جان‌افزای دوست
- چشم از عکس جمالش لاله‌زاری دیگرست
- یا هلال عید یا ابروی چون طغرای (خط منحنی) دوست
- یا چراغ زهره یا روی جهان‌آرای دوست

۳۰- در کدام ابیات به ترتیب «یک - دو - سه - دو» مجاز دیده می‌شود؟

- الف) گفتم ای جان جهان از من مسکین بگذر
ب) هر چند که سر در سر دستان تو کردیم
پ) از جام بیخودی کرد ساقی خداپرستم
ت) به نماز آمد محراب دو ابروی تو دید
- گفت بگذر ز جهان زان که جهان بر گذر است
با این همه دستان نتوان داد ز دستت
بودم ز بت پرستان، تا از خودی نرستم
دلش از دست بردند و به زنار (رشته که مسیحیان بر کمر بندند) برفت
- ۱) ت - ب - الف - پ
۲) ب - پ - ت - الف
۳) ب - الف - ت - پ
۴) ت - الف - پ - ب

۳۱- کمترین اختیار شاعری در کدام گزینه مشهود است؟

- ۱) ای روزگسار عافیت شکرت نکردم لاجرم
۲) ای ساریان آهسته زو با ناتوانان صبر کن
۳) عجب دارم ز بخت خویش و هر دم در گمان افتم
۴) ما همه چشمیم و تو نور ای صنم
- دستی که در آغوش بود اکنون به دندان می‌برم
تو بار جانان می‌بری من بار هجران می‌برم
که مستم یا به خوابم یا جمال یار می‌بینم
چشمم بسد از روی تو دور ای صنم

۳۲- تعداد پایه‌های آوایی کدام بیت متفاوت است؟

- ۱) نیست رهایی سر زلف تسو را
۲) ز فکر جامه و نان چون بر آیم؟
۳) به اهل خرابات مفروش زهد
۴) همت ما را مکانی دیگر است
- گر به فلک می‌روی، از چنگ من
که بیرون و درونم را گرفته است
که آتش فتد زود در چوب خشک
آسمان را آسمانی دیگر است

۳۳- همه ابیات زیر هم وزن هستند؛ به جز:

- ۱) نه آزاد از سرش بر می‌توان خاست
۲) تو را نادیدن ما غم نباشد
۳) زهی اندک وفای سست پیمان
۴) تو بر تخت سلطانی خویش باش
- نه با او می‌توان آسوده بنشست
که در خیلست به از ما کم نباشد
که آن سنگین دل نامهربان است
به اخلاق پاکیزه درویش باش

۳۴- تعداد علامت‌های هجایی کدام گزینه متفاوت است؟

- ۱) ما ملامت را به جان جوییم در بازار عشق
۲) کان چشم خواب‌آلوده خواب از دیده ما می‌برد
۳) غلام آن سبک روحم که با من سرگران دارد
۴) چه لطیف است قبا بر تن چون سرو روانت

۳۵- وزن روبه‌روی کدام گزینه نادرست است؟

- ۱) خسته تیغ فراقم سخت مشتاقم به غایت [- - U -] - - U - | - - U U | - - U U -
۲) نگران تو چه اندیشه و بیم از دگرانش [- U U - | U - U U | - - U U | U - U U]
۳) تو هم گردن از حکم داور مپیچ [- U | - - U | - - U | - - U]
۴) یاد تو می‌رفت و ما عاشق و بیدل بدیم [- U - | - U U - | - U - | - U U -]

۳۶- وزن کدام گزینه از تکرار چهار پایه همسان تشکیل نشده است؟

- ۱) تا تو نفس می‌کشی، تیغ کشیده است صبح
۲) هوس هر چند گستاخ است عذرش صورتی دارد
۳) از متاع عاریت بر خود دکانی چیده‌ام
۴) منم آن نخل خزان دیده کز اسباب جهان

۳۷- در کدام گزینه تمام پایه‌های آوایی دارای تعداد هجای یکسان نیستند؟

- ۱) اندیشه نبود عشق را از موج شمشیرها
۲) چشم دلسوزی مدار از هم‌رهان روز سیاه
۳) ز ابر دست ساقی، جسم خشکم لاله‌زاری شد
۴) چه کار آید از دست ما، که ما را

۲۸- مفهوم روبه‌روی کدام بیت نادرست است؟

- (۱) صد سفره دشمن بنهد طالب مقصود
 (۲) ای عقل نگفتم که تو در عشق ننگی
 (۳) بنده خویشتنم خوان که به شاهی برسم
 (۴) دل نموده است که گوی خم چو گمان تو نیست
- باشد که یکی دوست بیاید به ضیافت (تعداد راههای دستیابی به هدف)
 در دولت خاقان نتوان کرد خلافت (تأجیز بودن عقل در برابر عشق)
 مگسی را که تو پرواز دهی شاهینی است (کمال بخشی عشق)
 خصم را پای گریز از سر میدان تو نیست (تواضع در برابر معشوق)

۳۹- در کدام بیت، دو ویژگی فکری سبک عراقی مشهود است؟

- (۱) کنون حلاوت پیوند را بسدانی قدر
 (۲) نکردند رغبت هنر پروران
 (۳) ز دو دیده خون فشام ز غمت شب جدایی
 (۴) چون قضا آید شود تنگ این جهان
- که شربت غم هجران تلخ نوشیدی
 به شادای خویش از غم دیگران
 چه کنم که هست اینها گل باغ آشنایی
 از قضا، حلوا شود رنج دهان

۴۰- کدام بیت نسبت به سایر ابیات مفهوم دورتری دارد؟

- (۱) مرا در منزل جانان چه امن عیش چون هر دم
 (۲) الا یا ایها الساقی ادرکاساً و ناولها
 (۳) شب تاریک و بیم موج و گردابی چنین هایل
 (۴) به بسوی نافه‌ای کاخر صبا زان طره بگشاید
- چسرس فریاد می‌دارد که بربندید محمل‌ها
 که عشق آسان نمود اول ولی افتاد مشکل‌ها
 کجا دانند حال ما سبکباران ساحل‌ها
 ز تاب جعد مشکینش چه خون افتاد در دل‌ها

جامعه‌شناسی (۲)

۴۱- به ترتیب هریک از عبارات زیر مربوط به کدام ویژگی فرهنگ جهانی مطلوب است؟

- فراهم کردن زمینه نفوذ سلطه‌گران
 - پاسخ به پرسش‌ها و نیازهای متغیر
 - جلوگیری از قطبی شدن جوامع

- (۱) حقیقت - عقلانیت سطح اول - معنویت
 (۲) تعهد و مسئولیت - عقلانیت سطح دوم - عدالت

۴۲- به ترتیب کدام گزینه درباره فرهنگ صهیونیسم و مدینه فاسقه، درست است؟

- (۱) توجه به کانون ثروت و قدرت - عقاید و ارزش‌های حق
 (۲) توجه به نژاد خاص - هنجارها و رفتارهای ناهمسو با حق
 (۳) به خدمت گرفتن کشورهای دیگر در پیرامون کانون خود - هنجارها و رفتارهای مطابق نیازهای فطری
 (۴) دنبال کردن سعادت همه انسان‌ها - عقاید و ارزش‌های مطابق نیازهای فطری

۴۳- هریک از موارد به کدام نوع استعمار اشاره دارد؟

- استفاده از رسانه‌ها و فناوری اطلاعات
 - به قدرت رساندن نیروهای وابسته به خود
 - اقتصاد صنعتی و فنون نظامی

- (۱) استعمار فرانو - استعمار نو - استعمار قدیم
 (۲) استعمار فرانو - استعمار فرانو - استعمار نو
 (۳) استعمار نو - استعمار قدیم - استعمار فرانو
 (۴) استعمار نو - استعمار فرانو - استعمار قدیم

۴۴- درباره وضعیت غلبه نظامی در گذشته و مسأله گسترش فرهنگی، کدام گزینه نادرست است؟

- (۱) قومی که در اثر تهاجم نظامی شکست می‌خورد اگر هویت فرهنگی‌اش را حفظ کند، می‌تواند استقلال سیاسی خود را به دست آورد.
- (۲) ایرانیان باستان فتوحاتی فراتر از مرزها داشتند اما جهان‌گشایی آنان به جهانی شدن فرهنگ، آن‌ها منجر نشد.
- (۳) قومی که در اثر تهاجم نظامی شکست می‌خورد اگر فرهنگی غنی و قوی داشته باشد می‌تواند گروه مهاجم را در فرهنگ خود هضم کند.
- (۴) غلبه نظامی گرچه همواره به حضور مستقیم مهاجمان در مناطق جغرافیایی مورد تهاجم منجر نمی‌شود، همواره گسترش فرهنگی را به دنبال می‌آورد.

۴۵- پیامد هر یک از عبارات زیر چیست؟

- رفتار قومی و قبیله‌ای سلجوقیان و عثمانی
- قدرت و غنای فرهنگ اسلامی

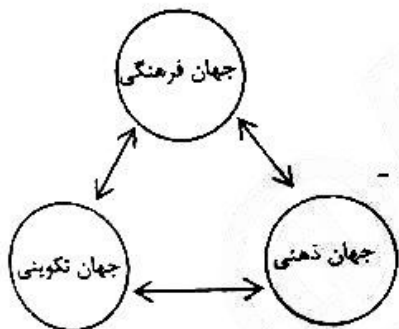
- استفاده نخیکنان کشورهای اسلامی از مکاتب غربی برای مقابله با سلطه استعمار

- (۱) استفاده از مفاهیم و ارزش‌های دینی - عبور اسلام از مرزهای جغرافیایی و سیاسی - بازگشت امت اسلامی به هویت اسلامی
- (۲) مانع شدن از بروز ظرفیت‌های فرهنگی اسلامی به‌طور کامل - هضم و جذب گروه‌های مهاجم بیگانه درون خود - مخدوش کردن وحدت امت اسلامی
- (۳) نمایان شدن ارزش‌ها، هنرها و رفتارهای جاهلی - استفاده ظاهری گروه‌های مهاجم از مفاهیم و ارزش‌های دینی - عدم حمایت مردم از این حرکات
- (۴) عدم پذیرش عقاید و ارزش‌های اسلامی توسط مردم - تلاش و کوشش عالمان مسلمان - بازگشت هویت الهی به کشورهای مسلمان

۴۶- تفاوت راهبردی استبداد قومی با استبداد استعماری، در کدام گزینه به‌درستی بیان شده است؟

- (۱) استبداد قومی با وجود هویت غیراسلامی، پشتوانه‌ای خارج از جهان اسلام نداشت.
- (۲) استبداد قومی می‌کوشید با رعایت ظواهر اسلامی، هویت اسلامی خود را حفظ کند.
- (۳) استبداد استعماری به‌دلیل عمل در سایه قدرت و سلطه جهان غرب از رویارویی مستقیم با فرهنگ اسلامی دوری می‌گزید.
- (۴) استبداد استعماری به تأمین نیازهای اقتصادی و فرهنگی جهان غرب می‌پرداخت و ظاهر دینی خود را حفظ می‌کرد.

۴۷- با توجه به نمودار مقابل کدام گزینه درست است؟



(۱) لزوم رفتن استقلال جهان ذهنی و جهان تکوینی - جهان تکوینی ملامت‌خام - جهان ذهنی تابع فرهنگ

(۲) نادیده نگرفتن جهان فردی اشخاص - منحصر نشدن ادراک و آگاهی به انسان سخن گفتن از زندگی و مرگ امت‌ها

(۳) سلب ظرفیت‌ها از علوم انسانی و اجتماعی - هویت طبیعی و مادی ذهن افراد و فرهنگ - عدم تفاوت بین علوم طبیعی و علوم انسانی

(۴) جهان طبیعت بخشی از جهان تکوینی - دخل و تصرف فرهنگ‌ها در جهان تکوینی - جهان طبیعت مهم‌تر از جهان ذهنی و فرهنگی

۴۸- به ترتیب هر یک از عبارات زیر به چه مفهومی اشاره دارند؟

الف: جنبش عدم تعهد

ب: اتحادیه عرب

پ: سازمان همکاری شانگهای

- (۱) حامی کشورهای در حال رشد و ارتقاءدهنده وضعیت آن‌ها - ترویج صلح بین‌المللی - سازمان‌های بین‌المللی برای ایجاد اقتصادی جهانی در پرتو نگاهی در تقابل با لیبرالیسم و سوسیالیسم
- (۲) حامی کشورهای در حال رشد و ارتقاءدهنده وضعیت آن‌ها - مقاومت در برابر سیاست جهانی‌سازی اقتصادی قدرت‌های برتر اروپایی و آمریکایی - سازمان‌های بین‌المللی برای ایجاد اقتصادی جهانی در پرتو نگاهی در تقابل با لیبرالیسم و سوسیالیسم
- (۳) مقاومت در برابر سیاست جهانی‌سازی اقتصادی قدرت‌های برتر اروپایی و آمریکایی - ناتوی شرق اقتصادی قدرت‌های برتر اروپایی و آمریکایی - مقاومت در برابر سیاست جهانی‌سازی اقتصادی قدرت‌های برتر اروپایی و آمریکایی
- (۴) مقاومت در برابر سیاست جهانی‌سازی اقتصادی قدرت‌های برتر اروپایی و آمریکایی - ترویج صلح بین‌المللی وضعیت آن‌ها - ترویج صلح بین‌المللی

۴۹- به ترتیب علت هریک از موارد زیر در کدام گزینه آمده است؟

- وابستگی اقتصادی کشورهای استعمارزده به کشورهای استعمارگر
- کاهش اهمیت مرزهای سیاسی

- (۱) تک محصولی شدن اقتصاد کشورهای استعمارزده - اقتصاد سرمایه‌محور
- (۲) تک محصولی شدن اقتصاد کشورهای استعمارزده - حمایت سیاست‌های قومی و منطقه‌ای
- (۳) گرفته شدن قدرت چانه‌زنی کشورهای استعمارزده در اقتصاد جهانی - اقتصاد سرمایه‌محور
- (۴) گرفته شدن قدرت چانه‌زنی کشورهای استعمارزده در اقتصاد جهانی - پدید آمدن شرکت‌های بزرگ چندملیتی

۵۰- به ترتیب، پاسخ پرسش‌های زیر در کدام گزینه آمده است؟

- رنسانس شامل کدام قرن‌ها می‌شود؟

- پیامد تحریقاتی که در مسیحیت قرون وسطی در سطح اندیشه و نظر رخ داد، کدام است؟
- دولت‌هایی که با انقلاب فئرانسه شکل گرفتند، خود را با کدام ویژگی می‌شناختند؟

- (۱) ۱۴ تا ۱۶ میلادی - دور ماندن از ابعاد عقلانی توحید - دینی
- (۲) ۱۶ تا ۱۹ میلادی - گام برداشتن به سوی دنیاگرایی - تاریخی
- (۳) ۱۴ تا ۱۶ میلادی - آمیختن با رویکردهای اساطیری - قومی
- (۴) ۱۶ تا ۱۹ میلادی - توجیه عملکرد دنیوی در پوشش معنوی دینی - نژادی

۵۱- هریک از عبارات‌های زیر را از حیث درست و نادرست بودن مشخص کنید.

- علوم انسانی غربی بر بنیان‌های هستی‌شناختی، انسان‌شناختی و معرفت‌شناختی غرب در قرون وسطی شکل گرفت.
- مهم‌ترین عامل ادغام جوامع غیرغربی در نظام جهانی جدید، امپریالیسم بود.

- در فرهنگ دینی، حقوق انسانی براساس ربوبیت پروردگار و فطرت الهی انسان شکل می‌گیرد.

- روشنگری در سده‌های هفدهم و هجدهم میلادی، بیشتر شکلی حس‌گرایانه داشت.

- (۱) ن - د - ن (۲) ن - د - ن (۳) د - د - ن (۴) د - ن - د - ن

۵۲- کدام گزینه تماماً بیانگر تحولات و ویژگی‌های اقتصادی کشورهای استعمارزده است؟

- (۱) متعادل شدن مبادلات تجاری در سطح جهانی - افزایش رشد و تحول اقتصادی - تأمین مواد خام کشورهای استعمارگر
- (۲) تبدیل شدن کشورهای غیرغربی به بازار مصرف کشورهای غربی - تأمین مواد خام کشورهای غربی از سوی جوامع استعمارزده - انتقال صنایع وابسته به کشورهای استعمارزده
- (۳) افزایش رشد و تحول اقتصادی - نامتعادل شدن مبادلات تجاری در سطح جهانی - به رسمیت شناختن استقلال سیاسی و اقتصادی کشورهای مستعمره
- (۴) پدیدآمدن امکان عبور کشورهای استعمارگر از مرحله استعمار به استعمارنو - از دست دادن حالت خلاق و فعال در گزینش عناصر فرهنگی دیگر - حفظ فاصله کشورهای غربی و غیرغربی

۵۳- به ترتیب، هریک از عبارات‌های زیر، با کدام گزینه مرتبط است؟

- کشورهای غربی از طریق توزیع هدفمند علوم طبیعی و علوم انسانی، آن را در جوامع غیرغربی، مدیریت می‌کنند.
- عاملی که نه تنها هویت فرهنگی جوامع غیرغربی را متزلزل می‌کند، بلکه آشکارا بر خلاف ارزش‌های دموکراتیک جهان غرب نیز هست.

- اقتصاد کشورهای غیرغربی، اغلب در تعامل با محیط جغرافیایی خود و به گونه‌ای مستقل بود.

- (۱) تربیت نخبگان کشورهای غیرغربی - تجمع قدرت رسانه در دست صاحبان ثروت - پیش از استعمار
- (۲) فرهنگ عمومی جوامع غیرغربی - تجمع قدرت رسانه در دست صاحبان ثروت - پیش از استعمار
- (۳) تربیت نخبگان کشورهای غیرغربی - جهانی شدن - با زوال تدریجی قدرت کلیسا
- (۴) فرهنگ عمومی جوامع غیرغربی - جهانی شدن - با زوال تدریجی قدرت کلیسا

- ۵۴- به ترتیب، کدام گزینه در مورد علت و معلول پدیده خودباختگی فرهنگی جوامع غیرغربی، درست است؟
- (۱) جوامع غیرغربی مدیریت خود را در گزینش عناصر مناسب فرهنگ غربی از دست می‌دهند - غرب مدیریت انتقال فرهنگ خود را در چارچوب اهداف اقتصادی و سیاسی موردنظر به‌دست می‌گیرد.
- (۲) جوامع غیرغربی، مدیریت خود را در گزینش عناصر مناسب فرهنگ غربی از دست می‌دهند - برخورد استعماری غرب، جوامع غیرغربی را از نظر اقتصادی و سیاسی در موضع ضعف قرار داد.
- (۳) برخورد استعماری غرب، جوامع غیرغربی را از نظر اقتصادی و سیاسی در موضع ضعف قرار داد - جوامع غربی، مدیریت خود را در گزینش عناصر مناسب فرهنگ غربی از دست می‌دهند.
- (۴) برخورد استعماری غرب، جوامع غیرغربی را از نظر اقتصادی و سیاسی در موضع ضعف قرار داد - غرب مدیریت انتقال فرهنگ خود را در چارچوب اهداف اقتصادی و سیاسی موردنظر به‌دست می‌گیرد.
- ۵۵- به ترتیب ابزار غرب برای مدیریت فرهنگ عمومی جوامع غیرغربی و تربیت نخبگان کشورهای غیرغربی چیست؟
- (۱) تثبیت مرجعیت علمی غرب - توزیع هدفمند علوم تجربی (۲) توزیع هدفمند علوم انسانی - استفاده از رسانه‌ها
- (۳) تثبیت مرجعیت علمی غرب - استفاده از رسانه‌ها (۴) استفاده از رسانه‌ها - تثبیت مرجعیت علمی غرب

تاریخ (۲)

- ۵۶- کدام گزینه بیان درستی در رابطه با تاریخ طبری دارد؟
- (۱) این کتاب با روش موضوعی، بدون هیچ‌گونه دخل و تصرفی در روایت‌ها عیناً آن‌ها را ذکر کرده است.
- (۲) این کتاب با روش سال‌شماری، به‌جای ذکر همه روایات درباره یک موضوع، با مطالعه و مطابقت دادن همه روایت‌ها، یک گزارش از مجموع آن‌ها تنظیم کرده است.
- (۳) انگیزه اصلی این دسته از کتاب‌های تاریخی، ثبت و ضبط رویدادهای تاریخی، بیان ویژگی‌های جغرافیایی و اقتصادی بوده است.
- (۴) مؤلفان این دسته از آثار نگارش تاریخ جهان را از آفرینش عالم آغاز می‌کردند و سپس به شرح زندگی حضرت آدم و دیگر پیامبران می‌پرداختند.
- ۵۷- همه گزینه‌ها درباره مسعودی درست هستند؛ به‌غیر از
- (۱) او برای بررسی درستی و نادرستی برخی از اخبار و گزارش‌های تاریخی به مسافرت می‌رفت و مکان رویدادها را از نزدیک بررسی می‌کرد.
- (۲) او عدم مطابقت یک روایت تاریخی با عقل را، دلیلی بر بطلان و نادرستی آن می‌دانست.
- (۳) او کتاب خود مروج‌الذهب و معادن‌الجواهر را با روش موضوع‌محوری تألیف کرد.
- (۴) او با بررسی موشکافانه تمام اخبار و روایت‌های مربوط به یک رویداد و نقد آن‌ها، علل، آثار و پیامدهای واقعه را تحلیل کرد.
- ۵۸- درباره وضعیت اقتصاد و معیشت و علم و فرهنگ در عربستان پیش از ظهور اسلام، کدام عبارت درست است؟
- (۱) مکه که بر سر راه یمن به شام قرار داشت، مرکز اصلی بازرگانی به‌شمار می‌رفت و سران قریش از طریق تجارت با شام سود سرشاری کسب می‌کردند.
- (۲) تعداد باسوادان مهم‌ترین شهر عربستان، یعنی طائف، از تعداد انگشتان دست فراتر نمی‌رفت.
- (۳) در برخی از مناطق عربستان مانند یشرب، یمن و مکه، کشاورزی وجود داشت.
- (۴) برجسته‌ترین دستاورد فرهنگی مردم عرب در دوران جاهلیت، شعر و موسیقی بود.
- ۵۹- هریک از عبارات زیر مربوط به کدام غزوه پیامبر است؟
- الف) تضعیف قدرت و موقعیت قریش در منطقه حجاز
- ب) زمینه مساعد برای گسترش محدوده حکومت پیامبر
- پ) جدایی عبدالله این ابی به همراه یارانش از سپاه اسلام
- (۱) احد - احزاب - بدر
- (۲) تبوک - احد - خندق
- (۳) بدر - تبوک - حنین
- (۴) بدر - خندق - تبوک

۶۰- کدام موارد دربارهٔ خلیفه سوم درست است؟

- الف- ساده‌زیستی و سختگیری نسبت به کارگزاران خلافت
- ب- نادیده گرفتن محدودیت‌های قبلی برای ثروت‌اندوزی سران قریش
- پ- تبعید انتقادکنندگان
- ت- رفتن از مدینه به بیت‌المقدس برای امضای قرارداد صلح

(۱) الف - ب (۲) پ - ت (۳) ب - پ (۴) الف - ت

۶۱- کدام عبارت مربوط به معاویه، خلیفهٔ اموی نیست؟

- (۱) او توسعه نیروی دریایی را به‌منظور فتح جزایر دریای مدیترانه و پایان دوران حاکمیت مطلق رومیان بر آن دریا انجام داد.
- (۲) او عده‌ای از سیاستمداران زیرک اما، دنیاطلب مانند عمروعاص و حجاج‌بن یوسف را به خدمت گرفت.
- (۳) او با تعیین ولیعهد برای خود، نخستین گام را برای موروثی کردن خلافت برداشت.
- (۴) او که خود را سیاست‌مداری اهل مدارا و مسالمت‌جو نشان می‌داد، دستور به قتل برخی از شیعیان مانند حجرین عدی و عمروبن حنق داد.

۶۲- کدام مورد دربارهٔ تقدم و تأخر زمانی رویدادهای زیر، درست است؟

- الف- مرگ هشام‌بن عبدالملک اموی
- ب- تصرف شهر قرطبه در اندلس توسط عبدالرحمن‌بن معاویه
- پ- خلافت ابوالعباس سفاح از خاندان عباسی
- ت- بیان اهداف قیام کربلا توسط امام سجاده (ع)

(۱) «پ» بر «ت» و «ب» بر «الف» مقدم است. (۲) «الف» بر «ب» و «پ» بر «ت» مقدم است.
(۳) «ب» بر «ت» و «الف» بر «ب» مقدم است. (۴) «ت» بر «الف» و «پ» بر «ب» مقدم است.

۶۳- با توجه به ترتیب گزاره‌های زیر، کدام گزینه دربارهٔ خلفای عباسی، درست است؟

- الف- ابومسلم را به قتل رساند.
 - ب- ادارهٔ امور خلافت را به یحیی پسر خالد برمکی سپرد.
 - پ- مدعی شد جانشینی پیامبر حق خاندان او بوده.
 - ت- بزرگان عرب درصدد برکناری او از خلافت برآمدند.
- (۱) منصور - هارون‌الرشید - سفاح - مأمون
(۲) مأمون - سفاح - امین - هارون‌الرشید
(۳) هارون‌الرشید - امین - مأمون - سفاح
(۴) سفاح - امین - هارون‌الرشید - مأمون

۶۴- کدام عوامل موجب شکل‌گیری و گسترش علم کلام شد؟

- (۱) احادیث پیامبر (ص) و آموزه‌های قرآن - ترجمه آثار علمی و فرهنگی دیگر ملت‌ها به زبان عربی
- (۲) حضور پیروان ادیان دیگر در کنار مسلمانان - بروز اختلاف دینی و ظهور فرقه‌ها و مذاهب در میان مسلمانان
- (۳) احادیث پیامبر (ص) و آموزه‌های قرآن - حمایت مادی و معنوی خلفا و وزیران از دانشمندان
- (۴) حمایت مادی و معنوی خلفا و وزیران از دانشمندان - ترجمه آثار علمی و فرهنگی دیگر ملت‌ها به زبان عربی

۶۵- دربارهٔ سابقهٔ مسلمان شدن ایرانیان، کدام گزینه درست است؟

- (۱) بیشتر ایرانیان در جریان فتوحات مسلمانان در ایران مسلمان شدند.
- (۲) روند مسلمان شدن ایرانیان از دوران خلافت بنی‌امیه شتاب گرفت.
- (۳) دهقانان و بزرگان محلی دیرتر از سایر گروه‌ها دین اسلام را پذیرفتند.
- (۴) باذان و ایرانیان ساکن در یمن نخستین ایرانیانی نبودند که مسلمان شدند.

۶۶- با توجه به مفهوم ناحیه‌بندی کدام گزینه نادرست است؟

- ۱) این تقسیم‌بندی برای شناخت بهتر و آسان‌تر مکان‌های مختلف و علمی کردن مطالعات و تحقیقات جغرافیایی انجام می‌شود.
- ۲) جغرافی‌دان‌ها برای تعیین حدود یک ناحیه، یک یا چند معیار به کار می‌گیرند.
- ۳) ناحیه‌بندی صرفاً کاری جغرافیایی است و براساس طرز تفکر یک جغرافی‌دان انجام می‌شود.
- ۴) معیارهای ناحیه‌بندی ممکن است عوامل طبیعی، انسانی یا سیاسی و فرهنگی باشد.

۶۷- به ترتیب کدام یک نشانگر ایجاد نواحی توسط انسان‌ها و کدام یک نمایانگر این است که نواحی به فعالیت انسان‌ها شکل می‌دهند؟

- ۱) ایجاد کارخانه‌های بزرگ و کوچک در امتداد محورهای ارتباطی شهر تهران - احداث راه‌آهن کشوری با نواحی مرتفع و کوهستانی
- ۲) برنامه‌ریزی یا تصمیم یک دولت برای ایجاد ناحیه گردشگری - ایجاد جزایر مصنوعی توسط دولت امارات
- ۳) بازارهای شناور در بانکوک تایلند - واردات نفت ژاپن از ایران
- ۴) صید ماهی در نواحی ساحلی فلپین - ایجاد کارخانه‌های کوچک و بزرگ در اطراف تهران

۶۸- کدام گزینه با توجه به مناطق کم‌فشار و پرفشار، درست است؟

- ۱) مهم‌ترین جبهه هوا بین هوای سرد قطبی و هوای گرم استوایی در منطقه معتدله تشکیل می‌شود.
- ۲) در اثر برخورد توده هوای گرم با هوای سرد، هوای سرد برفراز هوای گرم بالا می‌رود.
- ۳) توده‌های هوا از نظر دما و رطوبت در سطح افقی تغییرات زیادی می‌کنند.
- ۴) در اثر جابه‌جایی هوا از جایی که فشار کمتری دارد به جایی که فشار بیشتری دارد، باد به وجود می‌آید.

۶۹- کدام گزینه با توجه به مبحث بیابان‌ها درست نیست؟

- ۱) بیابان‌های گرم عمدتاً در نواحی مجاور مدار رأس‌السرطان و رأس‌الجدی واقع شده‌اند.
- ۲) در سال ۱۹۱۳ میلادی دمای $56/7$ درجه سانتی‌گراد برای دره مرگ در کالیفرنیا ثبت شده است.
- ۳) در سال ۲۰۰۹ ماهواره‌ها دمای 65° درجه سانتی‌گراد را برای بیابان لوت در ایران ثبت کرده‌اند.
- ۴) بیابان‌های سرد عمدتاً در عرض جغرافیایی بالا یا در ارتفاعات زیاد قرار دارند.

۷۰- به ترتیب کدام ویژگی در مورد «دشت‌ها» و «فلات‌ها» به درستی ذکر شده است؟

- ۱) دشت‌ها در میان کوه‌ها یا در کنار سواحل قرار گرفته‌اند - فلات‌ها بسیار مرتفع و نوک‌تیز هستند.
- ۲) در میان حصارهای از کوهستان‌ها قرار گرفته‌اند - فلات‌ها نسبت به کوه‌ها ارتفاع بیشتری دارند.
- ۳) دشت‌ها نسبت به کوه‌ها ارتفاع کمتری دارند - فلات‌ها بسیار مرتفع و خیلی هموار هستند.
- ۴) بیش از یک‌سوم سطح زمین را پوشانده‌اند - فلات‌ها مرتفع و نسبتاً مسطح هستند.

۷۱- به ترتیب غارهای طبیعی و چشمه‌های آهکی در اثر کدام فرسایش ایجاد می‌شوند و اشکال کارستی در ایران بیشتر در کدام رشته‌کوه‌ها دیده می‌شود؟

- ۱) فرسایش آهکی - آذربایجان
- ۲) فرسایش انحلالی - زاگرس
- ۳) فرسایش بادی - زاگرس
- ۴) فرسایش آبی - کوه‌های جنوب‌شرقی ایران

۷۲- کدام گزینه با «فرآیند فرسایش یخچالی» مغایر است؟

- ۱) وقتی یخچال‌ها ضخامتشان به ۶۰ تا ۱۰۰ متر رسید شروع به حرکت می‌کنند.
- ۲) به سنگ‌ها و رسوباتی که یخچال‌ها با خود حمل می‌کنند، «مورن» می‌گویند.
- ۳) دره‌های «V شکل» معمولاً بر اثر فرسایش یخچالی طی هزاران سال پدید آمده‌اند.
- ۴) یخچال‌ها در اثر برف‌های اضافی انباشته‌شده طی سالیان دراز در کوهستان‌ها، شکل می‌گیرند.

۷۳- پاسخ پرسش‌های زیر به ترتیب در کدام گزینه آمده است؟

- الف) چاله‌های بادی در کدام قسمت ایران دیده شده است؟
- ب) کدام سنگ‌ها در برابر هوازدگی مقاوم‌تراند؟
- پ) کدام یک از اشکال فرسایشی تراکمی در سواحل است؟

- ۱) دشت کویر - سنگ‌های مرمرین - جزایر مرجانی
- ۲) دشت لوت - سنگ‌های گرانیتی - دماغه ماسه‌ای
- ۳) دشت آرژان - سنگ‌های مرمرین - طاق دریایی
- ۴) دشت کاکان - سنگ‌های کلسیتی - ستون دریایی

۷۴- کدام گزینه متن زیر را به درستی کامل می‌کند؟

«هرچه از ارتفاع یابد، می‌شود.»

- (۱) کاهش - تعداد گونه‌ها بیشتر و فصل رویش گیاهان کوتاه‌تر
 - (۲) افزایش - انبوهی و درجه رشد گیاهان بیشتر و فصل رویش آن‌ها طولانی‌تر
 - (۳) افزایش - تعداد گونه‌ها کمتر و قد گیاهان کوتاه‌تر
 - (۴) کاهش - انبوهی و درجه رشد گیاهان کمتر و قد آن‌ها بلندتر
- ۷۵- راهکارهای مشترک در حفاظت از نواحی ساحلی و حفاظت از کوهستان کدام‌اند؟

- الف) پاکسازی از آلودگی‌ها
ب) حفاظت از حیات وحش
پ) تدوین قوانین و مقررات

- (۱) الف - پ - ت (۲) ب - ت - ث (۳) الف - ب - پ (۴) پ - ت - ث

فلسفه (۱)

۷۶- کدام یک از پرسش‌های زیر در حوزه فلسفه مضاف است؟

- (۱) آیا هستی ثابت است یا متغیر؟
- (۲) آیا حرکت تاریخ جبری است یا اختیاری؟
- (۳) آیا تاریخ بشر با نوع انسان خردمند وارد عصر جدید شده است؟
- (۴) درک قانون علیت تجربی است یا عقلی؟

۷۷- درباره تفکر فلسفی می‌توان گفت:

- (۱) مخصوص اهل تفکر است و کسانی که فیلسوف نامیده می‌شوند.
- (۲) اولین مرحله آن، طرح پرسش فلسفی است.
- (۳) مربوط به هر موضوعی که ذهن انسان را درگیر خود می‌کند.
- (۴) فلسفه، عهده‌دار بررسی قانونمند این‌گونه تفکرات است.

۷۸- کدام عبارت درباره سوفیست‌ها نادرست است؟

- (۱) مهم‌ترین هدف آنان پیروزی بر رقیب بود.
- (۲) به تدریج برای رسیدن به حقیقت ارزش قائل شدند اما منادی بی‌اعتباری اندیشه بودند.
- (۳) در استدلال‌های خود بیشتر از مغالطه، سود می‌بردند.
- (۴) باور داشتند جهان‌شناسان نتوانسته‌اند تفسیر درستی از جهان ارائه دهند.

۷۹- درباره تمثیل غار کدام گزاره نادرست است؟

- (۱) تأییدی بر مستقل بودن در اندیشه و رهایی از عادت‌های غیرمنطقی است.
- (۲) رهایی انسان از غار، مصداق حرکت به سمت فطرت ثانی است.
- (۳) انسان‌های درون غار که گرفتار فطرت اول هستند به سایه‌ها عادت کرده‌اند.
- (۴) انسانی که اولین بار از غار رها شده و دوباره به غار بازگشته ایمانش نسبت به سایه‌ها دچار تردید شده است.

۸۰- دانش فلسفه در مسیر تکاملی خویش و در گام دوم به چه معنا بوده است؟

- (۱) مطلق دانش‌ها
 - (۲) دوستداری دانایی
 - (۳) دانش خاص
 - (۴) فیزیک
- ۸۱- این جمله ارسطو که «افلاطون برای من عزیز است اما حقیقت، عزیزتر است.» بیانگر کدام یک از فایده‌های تفکر فلسفی بوده و فایده‌هایی از عادت‌های غیرمنطقی، بیشتر متوجه چه کسانی است؟

- (۱) استقلال در اندیشه - فیلسوفان
- (۲) دوری از مغالطات - فیلسوفان
- (۳) درک معنای درست زندگی - مردم
- (۴) استقلال در اندیشه - مردم

۸۲- به ترتیب هریک از گزاره‌های زیر مربوط به کدام فیلسوف است؟

- نخستین شخصی که دارای اندیشه فلسفی منسجم بود.

- لفظ فلسفه در زمان او بر سر زبان‌ها افتاد.

- (۱) هراکلیتوس - فیثاغورس (۲) تالس - سقراط (۳) تالس - فیثاغورس (۴) هراکلیتوس - سقراط

- ۸۲- کدام گزاره به ترتیب درباره ریشه فلسفه، درست ولی درباره فلسفه مضاف نادرست است؟
- (۱) به دو بخش اصلی هستی‌شناسی و معرفت‌شناسی تقسیم می‌شود - مبانی و زیربنای هر علم در آن بررسی می‌شود.
 - (۲) درباره موجود خاص بحث نمی‌کند - به بررسی حقیقت جهان، طبیعت و انسان می‌پردازد.
 - (۳) مباحث آن پایه و اساس مباحث سایر علوم به‌شمار می‌رود - قانون علیت در آن مورد بررسی قرار می‌گیرد.
 - (۴) قوانین و احکام مربوط به خود هستی در آن بررسی می‌شود - فلسفه علوم اجتماعی یکی از شاخه‌های آن است.
- ۸۴- از دیدگاه سقراط چه هنگام شایسته است که وی دادگاهی شود و متهم به آن گردد که به خدا اعتقاد ندارد؟
- (۱) وقتی از ترس مرگ یا هر خطری از فرمان الهی سرپیچی کند.
 - (۲) وقتی در اثبات نادانی دیگران، ناتوان بوده باشد.
 - (۳) هنگامی که مدعی دانشی شده باشد که فاقد آن است و در برابر خدا قرار گرفته باشد.
 - (۴) هنگامی که رفتاری خلاف دین آنتیان در پیش گرفته باشد.
- ۸۵- درباره دیدگاه پارمنیدس درباره هستی و شناخت آن می‌توان گفت:
- (۱) درک جهان هستی از طریق حواس ما را به این حقیقت می‌برد که جهان فناپذیر و بدون تغییر است.
 - (۲) حواس فقط مرتبه ظاهری جهان هستی را نشان می‌دهد که بیانگر امور مختلف و متغیر است.
 - (۳) هستی همه چیز در جهان هستی در سیلان و حرکت است و دگرگونی قانون کائنات است.
 - (۴) در جهان واقعی نیستی زمانی می‌تواند راه یابد که جهان را متغیر تصور نماییم.
- ۸۶- سقراط مأموریت خویش را چه اعلام کرد؟
- (۱) جدا ساختن دانشمندان حقیقی از مدعیان دانش
 - (۲) برافراشتن پرچم علم و مبارزه با مغالطه‌کاران
 - (۳) کوشش برای جست‌وجوی دانش و آموزش آن به دیگران
 - (۴) اصلاح جامعه با روشی معتدل
- ۸۷- کدام یک از ابیات زیر بیانگر دعوت انسان به رها شدن از عادت‌های غیرمنطقی است؟
- (۱) به می سجاده رنگین کن اگر پیر مغان گوید
 - (۲) پیر ما گفت خطا بر قلم صنع نرفت
 - (۳) برخیز تا یکسو نهیم این دلق ازرق فام را
 - (۴) دوش از مسجد سوی میخانه آمد پیر ما
- ۸۸- درباره شناخت و امکان آن کدام گزاره نادرست است؟
- (۱) شناخت، امری تدریجی است و گام‌به‌گام صورت می‌گیرد.
 - (۲) آدمی با اثبات امکان شناخت به این حقیقت می‌رسد که جهان یک واقعیت است.
 - (۳) افراد مختلف می‌توانند درباره موضوعی واحد دیدگاه‌های متفاوت داشته باشند.
 - (۴) به رغم گستردگی شناخت، باز هم شناخت ما بسیار محدود است.
- ۸۹- علت استقلال معرفت‌شناسی یا نظریه معرفت از فلسفه چه بود؟
- (۱) طرح پرسش‌های جدید و پیدایش دیدگاه‌های گوناگون
 - (۲) ناتوانی فلسفه از دادن پاسخ جدی به پرسش‌های معرفت‌شناختی
 - (۳) شک در اصل دانستن یا همان شکاکیت مطلق
 - (۴) گستردگی شناخت و محدودیت حوزه شناخت آدمی
- ۹۰- چه عاملی سبب شده بود که گروه بزرگی به غلط، سقراط را «دانا» می‌خواندند؟
- (۱) ادعای سقراط مبنی بر اینکه دانای حقیقی خداست.
 - (۲) ادعای سقراط بر این امر که آنچه دیگران نمی‌دانند، او می‌داند.
 - (۳) کاوش او برای شناخت دانشمندان حقیقی و جدا کردن آنان از مدعیان دانش
 - (۴) ادعای سقراط مبنی بر اینکه سرش دلفی گفته بود او داناترین افراد است.

روان‌شناسی

۹۱- به ترتیب درستی یا نادرستی عبارات‌های زیر، در کدام گزینه آمده است؟

- رمزگردانی بزرگسالان به صورت جزء به جزء و مفصل است.
 - رمزگردانی دیداری پایدارتر از رمزگردانی معنایی است.
 - مرحله بازبایی حافظه در واقع مرحله به‌خاطر آوردن اطلاعات ذخیره‌شده است.
- (۱) درست - نادرست - نادرست
 (۲) نادرست - نادرست - درست
 (۳) نادرست - درست - نادرست
 (۴) درست - درست - درست

- ۹۲- هریک از موارد زیر بیانگر کدام نوع حافظه است؟
- الف) محاسبه دخل و خرج روزانه.
 ب) حفظ اسامی پادشاهان مشهور ایرانی.
 پ) به یاد آوردن اسم دبستانی که در آن درس خواندیم.
 ت) پارسال این موقع در کدام حوزه امتحانی، کنکور آزمایشی شرکت کردید.
- ۱) کوتاه‌مدت - بلندمدت - کاری - رویدادی
 ۲) کاری - بلندمدت - بلندمدت - بلندمدت
 ۳) کوتاه‌مدت - معنایی - کاری - بلندمدت
 ۴) کاری - معنایی - بلندمدت - رویدادی
- ۹۳- هریک از عبارات‌های زیر به ترتیب به کدام خطای حافظه اشاره دارد؟
- علی آخر زمانی را که خوانده است آن‌طور که می‌خواهد تمام می‌کند.
 - رضا شعر حافظ را که می‌خواند، چند بیت آن را نمی‌خواند.
 - حسین نام دوست دوران دبستان خود را به یاد نمی‌آورد.
- ۱) اضافه کردن - حذف کردن - اضافه کردن
 ۲) حذف کردن - اضافه کردن - فراموشی
 ۳) اضافه کردن - فراموشی - حذف کردن
 ۴) فراموشی - اضافه کردن - فراموشی
- ۹۴- هریک از عبارات‌های زیر به کدام عامل ایجاد فراموشی اشاره دارد؟
- احسان دو روز بعد از آموختن درس شیمی آن را مرور کرده است، به همین دلیل بخش زیادی از اطلاعات را فراموش نموده است.
 - مهسا نمی‌داند آرایشگاهی که همیشه می‌رود چند صندلی برای مشتری دارد.
 - زینب برای به یاد آوردن اسم هنرپیشه معروف سریالی که می‌بیند به دوستش می‌گوید اول اسمش را بگو.
 - میثم نام دوستش را که در مدرسه همیشه او را مسخره می‌کرد، فراموش کرده است.
- ۱) گذشت زمان - عدم رمزگردانی - مشکلات مربوط به نشانه‌های بازایی - عوامل عاطفی
 ۲) تداخل اطلاعات - عدم رمزگردانی - عوامل عاطفی - گذشت زمان
 ۳) گذشت زمان - مشکلات مربوط به نشانه‌های بازایی - عدم رمزگردانی - عوامل عاطفی
 ۴) تداخل اطلاعات - گذشت زمان - عدم رمزگردانی - گذشت زمان
- ۹۵- هریک از مثال‌های زیر، به کدام فنون بهسازی حافظه مربوط می‌شود؟
- سارا سعی می‌کند علاوه بر حفظ مراحل رشد انسان به معنی و مفهوم آن‌ها نیز توجه کند.
 - مونا مطالب درسی خود را با رسم نمودار و خلاصه‌نویسی می‌آموزد.
 - عرفان برای آنکه برادرش معنای عدالت را خوب درک کند از واژه‌های عدالتی استفاده می‌کند.
- ۱) مرور کارآمد - مطالعه چندحسی - تمایزبخشی
 ۲) کاهش اثر تداخل مطالب - مطالعه چندحسی - بسط معنایی
 ۳) کاهش اثر تداخل مطالب - استفاده از چند روش حرکتی - تمایزبخشی
 ۴) مرور کارآمد - استفاده از چند روش حرکتی - بسط معنایی
- ۹۶- درستی و نادرستی هریک از عبارات‌های زیر، به ترتیب کدام است؟
- دوباره خوانی متن به فن خواندن روش پس‌خیا مربوط می‌شود.
 - آزمون دادن بیشتر، به تقویت مرحله رمزگردانی کمک می‌کند.
 - یادگیری بافاصله، به کنترل اثر گذشت زمان کمک می‌کند.
 - بیشتر افرادی که می‌گویند حافظه ما ضعیف است، مشکل توجه دارند.
- ۱) درست - نادرست - درست - درست
 ۲) نادرست - درست - نادرست - نادرست
 ۳) درست - درست - درست - نادرست
 ۴) نادرست - نادرست - نادرست - درست
- ۹۷- کارایی توجه در کدام گزینه زیر بیشتر است؟
- ۱) محسن همزمان با خواندن کتاب، موسیقی گوش می‌دهد.
 ۲) امیر همزمان با شوت زدن پناالتی به تیرک دروازه نگاه می‌کند.
 ۳) سمیرا همزمان با آشپزی، سالاد درست می‌کند.
 ۴) زهرا همزمان با چک کردن تلفن همراه، تلویزیون نگاه می‌کند.

۹۸- در یک مسابقه هوش از افراد خواسته می‌شود با دیدن اعداد فرد، دکمه آژیر را فشار دهند؛ به ترتیب هریک از عبارتهای زیر بیانگر کدام موقعیت ردیابی علامت است؟

- اعداد زوج را می‌بینند و دکمه را فشار نمی‌دهند.
- اعداد فرد را می‌بینند و دکمه را فشار می‌دهند.
- اعداد زوج را می‌بینند و دکمه را فشار می‌دهند.
- اعداد فرد را می‌بینند و دکمه را فشار نمی‌دهند.

(۱) از دست دادن محرک هدف - اصابت - هشدار کاذب - رد درست (۲) از دست دادن محرک هدف - هشدار کاذب - اصابت - رد درست (۳) از دست دادن محرک هدف - هشدار کاذب - اصابت - رد درست (۴) از دست دادن محرک هدف - هشدار کاذب - اصابت - رد درست

۹۹- اگر سحر، الهام و مسعود بر روی نیمکت پارکی نشسته باشند و گریه‌ای به پای آنها برخورد کند، هریک از عبارتهای زیر بیانگر کدام مفهوم است؟

- الهام و مسعود سرشان را به سمت گریه می‌چرخانند.
- سحر، الهام و مسعود گریه را می‌بینند.
- مسعود فریاد می‌زند، گریه دور شو!

- (۱) توجه - احساس - ادراک
- (۲) احساس - توجه - ادراک
- (۳) توجه - ادراک - احساس
- (۴) احساس - ادراک - توجه

۱۰۰- اگر هدف عرفان از درس خواندن، شاگرد اول شدن باشد و سعید بدون استراحت و بی‌وقفه به مطالعه درس شیمی و فیزیک بپردازد؛ کدام عبارت، درباره آن‌ها درست است؟

- (۱) عرفان و سعید هر دو دچار خوگیری شده‌اند.
- (۲) تمرکز سعید بیشتر از عرفان است.
- (۳) عرفان با موعظ تمرکز و سعید با عمل ایجاد تمرکز مواجه شده است.
- (۴) خوگیری در سعید بیشتر از عرفان است.

۱۰۱- کدام گزینه زیر درست است؟

- (۱) حسادت ← از انواع هیجان ساده است.
- (۲) برنامه‌ریزی ← به رشد شناختی مربوط می‌شود.
- (۳) ترس از غریبه‌ها ← در ۱۰ ماهگی اتفاق می‌افتد.
- (۴) ابراز محبت ← به رشد اجتماعی مربوط می‌شود.

۱۰۲- به ترتیب دوره زندگی هریک از عبارتهای زیر کدام است؟

- به دنبال چگونگی تقویت حافظه خود است.
- در این دوره فرمانبردار است.
- دوست دارد به بازی گروهی بپردازد.
- آغاز لبخند او به دیگران است.

- (۱) نوجوانی - کودکی اول - نوجوانی - طفولیت
- (۲) کودکی دوم - کودکی اول - کودکی دوم - کودکی اول
- (۳) نوجوانی - کودکی دوم - کودکی دوم - طفولیت
- (۴) کودکی دوم - کودکی دوم - نوجوانی - کودکی اول

۱۰۳- به ترتیب درستی یا نادرستی هریک از عبارتهای زیر کدام است؟

- (الف) رشد سینه‌ها در نوجوانان مربوط به ویژگی جنسی ثانویه است.
- (ب) نوجوانان فایده‌مندی یک کالا را در گرو زیبایی ظاهری آن می‌دانند.
- (پ) قضاوت و واکنش نسبت به مسائل اخلاقی مربوط به رشد درک اخلاقی است.

- (۱) درست - نادرست - نادرست
- (۲) درست - نادرست - درست
- (۳) نادرست - درست - نادرست
- (۴) نادرست - درست - درست

۱۰۴- اگر محقق عوامل مؤثر بر وسواس فکری را شناسایی کند، هدف بعدی او کدام مورد زیر خواهد بود؟

- (۱) باید ویژگی‌های افراد دارای وسواس فکری را بیان کند.
- (۲) باید آینده افراد دارای وسواس فکری را پیش‌بینی کند.
- (۳) باید راهکارهایی برای کاهش وسواس فکری ارائه دهد.
- (۴) باید دلایلی که باعث به وجود آمدن وسواس فکری می‌شوند را کشف نماید.

۱۰۵- پژوهش دانشمندان با کدام عبارت زیر می‌تواند آغاز شود؟

- (۱) بین افسردگی و کمبود ویتامین D رابطه وجود دارد.
- (۲) پیازه نظریه رشد شناختی خود را درباره کودکان ارائه داده است.
- (۳) تأیید شده است که تجربیات تلخ کودکی در اختلال شخصیت نقش دارد.
- (۴) چه رابطهای بین شادکامی و امید به زندگی وجود دارد.

دانلود رایگان تمام آزمون‌های آزمایشی در کانال ما:

@Azmoonha_Azmayeshi

علوی

تمام پایه‌ها و رشته‌ها



شرکت تعاونی خدمات آموزشی کارکنان
سازمان سنجش آموزش کشور

گزینه دو



مؤسسه آموزشی فرهنگی

آزمون‌ها آزماینتی
T.me/Azmoonha_Azmayeshi



حلقه
سنجی

